



Masterproef Politieke Communicatie

**Verkiezingen 2014: Afwijken van de partij-ideologie,
een voordeel voor het aantal voorkeurstemmen van
een politicus?**
Olivier Huybrecht



Promotor: Prof. Dr. Peter Thijssen
Verslaggever: Prof. Dr. Philippe De Vries

Master Politieke Communicatie (www.politiekecommunicatie.be)
Rolnummer student: s0121653
Faculteit Politieke en Sociale Wetenschappen
Academiejaar 2015-2016



Masterproef Politieke Communicatie

**Verkiezingen 2014: Afwijken van de partij-ideologie,
een voordeel voor het aantal voorkeurstemmen van
een politicus?**

Olivier Huybrecht



Promotor: Prof. Dr. Peter Thijssen
Verslaggever: Prof. Dr. Philippe De Vries

Master Politieke Communicatie (www.politiekecommunicatie.be)

Rolnummer student: s0121653

Faculteit Politieke en Sociale Wetenschappen

Academiejaar 2015-2016

Abstract

In this dissertation we investigate the effect of deviating from party-ideology on the amount of preference votes a candidate gets. We analyse data from a voting application that was created by the University of Antwerp for the 2014 Belgian elections. Candidates were asked to indicate their position on several statements, which allows us to determine ideological positions numerically. We find no clear-cut effect of deviating from the party-ideology for a regular candidate's vote share. However, when the top three listed candidates deviate, they significantly get a lesser amount of preference votes. Investigating the direction in which candidates deviate from the party (left or right), we find mixed results. That is, candidates from the left get more preference votes when they deviate to the right, candidates from the right also get more preference votes when deviating to the right. Further research is necessary to fine-tune our (non-)findings.

Voorwoord

Het schrijven van deze masterproef heeft me een uiterst drukke en stressvolle periode bezorgd. De voorbije maand stond ik op en ging ik slapen met maar één gedachte in het hoofd: hoe ga ik het volgende onderdeel van mijn thesis aanpakken? Het moet daarbij gezegd dat het een leerrijke ervaring was om de verworven kennis van de voorbije jaren in de praktijk toe te passen. Omdat ik niet alleen stond in mijn queeste naar meesterschap neem ik hier graag de kans om enkele mensen te bedanken.

Vooreerst zou ik mijn promotor, professor Thijssen, willen danken. Hij stond me dit semester welwillend bij met kritische commentaren die deze thesis naar een niveau tilden dat ik alleen nooit bereikt zou hebben. Daarnaast was zijn openingszin uit het eerste jaar statistiek – *“kijk naar de persoon links van u, kijk naar de persoon rechts van u, twee van jullie drie haalt het diploma niet”* – een voortdurende motivator gedurende de opleiding. Het was een eer om na de aulajaren een-op-een met u samen te werken.

Verder bedank ik ook de onderwijsassistenten Patrick van Erkel en Inger Baller. Zij waren steeds bereidwillig om een oplossing te bieden voor praktische problemen.

Bijzondere dank gaat uit naar mijn ouders. Zij gaven me de kans om te studeren aan de universiteit, stonden me bij wanneer het moeilijker ging en bleven steeds in mij vertrouwen. Tevens deed mijn vader sinds het middelbaar reeds dienst als mijn persoonlijke redacteur. Bedankt.

Inhoudsopgave

1	Probleemstelling.....	1
2	Theoretisch Kader.....	3
2.1	Partij-eenheid.....	3
2.1.1	Het ontstaan van partijen.....	3
2.1.2	Ideologische cohesie.....	4
2.1.3	Partijdiscipline.....	5
2.2	Voorkeurstemmen.....	7
2.2.1	De voorkeurstem in België.....	7
2.2.2	De (media)strijd om de voorkeurstem.....	8
2.2.3	De voorkeurstem in 2014.....	9
2.3	Niet-ideologische beïnvloeding van voorkeurstemmen.....	10
2.3.1	Lijstkenmerk: Positie op de lijst.....	10
2.3.2	Politieke variabelen: incumbency, partij.....	12
2.3.3	Socio-demografische factoren: gender, etniciteit.....	13
2.3.4	Andere invloeden.....	14
2.3.5	Low-information rationaliteit.....	14
2.4	Hypothesen.....	15
3	Data & Methodes.....	19
3.1	Data.....	19
3.2	Methodes.....	22
3.2.1	Analyses.....	22
3.2.2	Variabelen.....	23
3.2.2.1	Partij-ideologie.....	23
3.2.2.2	Centrale variabelen: euclidische afwijking, afwijking met teken.....	23
3.2.2.3	Controlevariabelen.....	25
4	Resultaten.....	28
4.1	Vorbereidende descriptieve analyse.....	28
4.1.1	Saliënce van de verschillende beleidsdimensies.....	28
4.1.2	Ideologische posities van de partijen.....	30
4.1.3	Euclidische afwijking.....	32
4.2	Het effect van euclidische afwijking van de partij-ideologie op het aantal voorkeurstemmen.....	36
4.2.1	Totale euclidische afwijking van de partij-ideologie.....	36
4.2.1.1	Effect van de totale euclidische afwijking op het aantal voorkeurstemmen.....	36

4.2.1.2	Totale euclidische afwijking vergeleken per verkiezingstype	37
4.2.2	Euclidische afwijking van de partij-ideologie per thema.....	42
4.2.2.1	Effect van de euclidische afwijking op het aantal voorkeurstemmen per thema	42
4.2.2.2	Effect van euclidische afwijking per thema vergeleken per verkiezingstype.....	43
4.3	Afwijking van de partij-ideologie met teken.....	44
4.3.1	Afwijking met teken bij linkse partijen (PVDA+, Groen, sp.a)	46
4.3.2	Afwijking met teken bij rechtse partijen (Vlaams Belang, N-VA, Open Vld)	47
5	Besluit	49
6	Discussie.....	52
7	Conclusie	55
8	Bibliografie	57
9	Bijlagen	61
9.1	Bijlage 1: stellingen uit de stemtest	61
9.1.1	De stellingen	61
9.1.2	Factoranalyse van de stellingen per thema ter controle van de meting van partij-ideologie	62
9.2	Bijlage 2: Vergelijking van partijstandpunten tussen Vlaamse en federale kandidaten.....	63
9.2.1	Saliency	63
9.2.2	Ideologische positionering	64
9.3	Bijlage 3: Grootste afwijkers van de partij-ideologie.....	65

1 Probleemstelling

In de literatuur over voorkeurstemmen vinden we onder meer onderzoeken over ideologische cohesie binnen partijen (Depauw & Martin, 2009), partijdiscipline (Depauw, 2003) en positie- en lay-out effecten van stemformulieren (Geys & Heyndels, 2003a; Koppell & Steen, 2004; Lutz, 2010). Er wordt maar weinig onderzoek gedaan naar de invloed van ideologische positionering van kandidaten op het aantal voorkeurstemmen dat zij behalen. We willen met onze thesis dan ook een bijdrage leveren door die leemte op te vullen. Onze onderzoeksvraag luidt als volgt: krijgen politici die afwijken van de partij-ideologie meer voorkeurstemmen dan hun partijgenoten die dichter bij de partijlijn staan? Theoretisch vermoeden we dat dit het geval zal zijn. Kandidaten die ideologisch afwijken van de partij zouden immers opvallender moeten zijn dan hun partijgenoten. Gezien de medialogica zich richt op individuen en conflict verwachten we dat afwijken van de partij-ideologie meer media-aandacht oplevert voor een kandidaat, wat op zijn beurt voorkeurstemmen voortbrengt. Desalniettemin zou het ook kunnen dat ideologisch afwijken van de partij een negatief effect heeft op het aantal voorkeurstemmen. Bijvoorbeeld omdat de kiezers van een partij niet akkoord gaan met de ideologische verschillen van een afwijkende kandidaat. We verwachten dat de topkandidaten van een partij nadeel ondervinden door af te wijken van de partij-ideologie. Mochten we een effect vinden voor afwijken van de partij dan kan dit belangrijk zijn voor partijbesturen, ze kunnen dan hun recruteringsproces bijsturen. Voor individuele kandidaten kan het een extra leidraad vormen om het aantal voorkeurstemmen te maximaliseren. Ook onderzoek rond voorkeurstemmen zou in dat geval voortaan meer rekening moeten houden met de invloed van ideologische spreiding.

Op 25 mei 2014 vielen de regionale en de federale verkiezingen samen in België. Dit leent zich ideaal voor ons onderzoek omdat we kunnen nagaan of een mogelijks effect van afwijken van de partij-ideologie terug te vinden is overheen beide verkiezingen op hetzelfde tijdstip. We moeten zo geen rekening houden met veranderende partijprogramma's of andere politieke omwentelingen. Dit onderzoek gebeurt aan de hand van stemtestdata uit 2014 waarbij politici op een aantal issues hun ideologische positie hebben aangeduid op een schaal. Stemtestgebruikers konden hun twee belangrijkste verkiezingsthema's kiezen waarna ze via de

ideologische positionering daarop aan hun dichtst-bijstaande politici gekoppeld werden. Nadien werd het aantal voorkeurstemmen dat kandidaten haalden aan de data toegevoegd. In wat volgt bespreken we eerst wat de literatuur reeds aangeeft over ideologische cohesie, partijdiscipline en voorkeurstemmen. We koppelen deze onderdelen en vormen zo onze hypothesen. Daarna beschrijven we onze data, afkomstig uit de stemtest, en de analyses die we uitvoeren om een antwoord te vinden op onze onderzoeksvraag. Vervolgens bespreken we onze resultaten en maken we hieruit een besluit op. We eindigen met een discussie waarin we mogelijke werkpunten en verder onderzoek bespreken.

2 Theoretisch Kader

In dit hoofdstuk beschrijven we wat er in de huidige wetenschappelijke literatuur reeds geweten is over partij-eenheid, voorkeurstemmen en niet-ideologische beïnvloeding van de voorkeurstem. Na een connectie te maken tussen deze verschillende onderdelen komen we tot onze hypothesen.

2.1 Partij-eenheid

Onze thesis focust op ideologische afwijkingen tussen partijleden en de invloed daarvan op voorkeurstemmen. Op het eerste gezicht kan men uit de acties en gedragingen van politici uit dezelfde partij weinig ideologische verschillen opmerken. Uit de literatuur weten we echter dat dit niet alleen te wijten is aan de eensgezindheid tussen partijleden (Bowler, Farrell, & Katz, 1999; Depauw, 2003). In dit onderdeel beschrijven we eerst kort de ontstaansgeschiedenis van partijen om een beter beeld te krijgen waarom we ideologische cohesie mogen verwachten binnen partijen. Vervolgens zullen we het hebben over de ideologische cohesie die vandaag aanwezig is binnen partijen en hoe die in stand gehouden wordt. Daarna gaan we in op partijdiscipline en de mogelijkheid tot straffen.

2.1.1 Het ontstaan van partijen

Het ontstaan van politieke partijen wordt toegeschreven aan factoren die zowel afkomstig zijn van binnen als van buiten het parlement (Duverger, 1954). Enerzijds had het uitbreidende aantal stemgerechtigde burgers een duidelijke ideologische positionering nodig van de parlementsleden. Arbeiders en boeren hadden tijdens de industriële revolutie immers slechts weinig tijd om zich, na hun lange werkuren, te kunnen verdiepen in de ideeën van hun politieke leiders. Daarbij was de bevolking ongeschoold en was de mogelijkheid om te gaan stemmen voor een dergelijk groot aantal burgers nieuw in de geschiedenis van Europa. In dat opzicht zorgden politieke partijen voor een redelijk klare opdeling van de mogelijke ideologische standpunten. De kiezer kreeg een leidraad bij het stemmen. Anderzijds was er ook een factor binnen het parlement die voor het ontstaan van partijen zorgde. Wanneer parlementsleden zich groepeerden rond bepaalde strijdpunten kregen ze als geheel meer macht dan dat ze individueel konden verwerven. Het werd mogelijk om wetten door te drukken die als alleenstaand politicus niet zo makkelijk aan te brengen

waren. Binnen een politieke groep kon men toegevingen doen op het ene punt en eisen stellen op het andere punt wat ertoe leidde dat iedereen zeker was zijn deel van de koek te krijgen. Het is echter niet helemaal juist om deze oorzaak te beschrijven als komende uit het parlement. De hoofdreden tot de groepering binnen het parlement was de toetreding van socialistische politici die het opnamen voor de gewone bevolking. Het veelal liberaal-conservatieve establishment vormde zich tot een partij omdat men het socialisme absoluut binnen de perken wou houden. Later werd duidelijk dat de katholieken zich zouden verzetten tegen het secularisme van de socialisten dat an sich niet geschuwd werd door de liberalen. De liberalen opponeerden voornamelijk de economische herverdeling waar de socialisten voor stonden, alsook de verdere uitbreiding van het stemrecht. Veel later, in de tweede helft van de 20^{ste} eeuw, ontstonden ook nog andere breuklijnen in het parlementaire landschap rond thema's als staatshervorming, milieu, migratie en integratie. Dit bracht op zijn beurt nieuwe partijen mee die voor één kant van deze conflicten streden. De reeds gevestigde partijen moesten telkens een gezamenlijk standpunt zoeken rond de nieuwe thema's, wat niet altijd zonder problemen verliep. Voor een uitgebreide bespreking van de geschiedenis van politieke partijen verwijzen we naar Deschouwer en Hooghe (2011) en Katz (2014).

2.1.2 Ideologische cohesie

Vandaag spreekt men over catch-all partijen (Kirchheimer, 1966) of electoraal-professionele kaderpartijen (Panebianco & Silver, 1988) die steeds minder duidelijke standpunten innemen om zoveel mogelijk kiezers te overtuigen. Partijen steunen minder op hun achterban en de ideologische afbakeningen tussen partijen vervagen. Uit de hierboven beschreven ontstaansgeschiedenis mag echter toch blijken dat we een grote mate van ideologische cohesie kunnen verwachten binnen de partijorganisaties. Met ideologische cohesie bedoelen we de samenhang van partijleden rond politieke standpunten. We verwachten deze cohesie binnen partijen vanwege hun vorming rond bepaalde thema's en ideeën, en de screening en zelfselectie (interesse) van kandidaten wanneer ze voor een bepaalde partij kiezen (Andeweg & Thomassen, 2010; Depauw, 2003). Partijleden treden toe tot een partij omdat ze ideologisch op eenzelfde lijn zitten. Mogelijks spelen ook instrumentele intenties mee, maar het is buitensporig om te denken dat men zonder enige ideologische affiliatie zou kunnen klimmen in de partijrangen. Zelfs mocht dat wel het

geval zijn moeten desbetreffende politici zich houden aan de partij-ideologie om niet uitgestoten te worden door hun partij (Depauw, 2003).

De standaardordening van het politieke landschap gebeurt aan de hand van een links-rechts schaal. Hierbij staat links voor economische herverdeling en overheid-gestructureerde aanpak van problemen. Rechts staat voor individuele verantwoordelijkheden en vrijheden met een nadruk op economisch libertarisme. Dit lijkt op het eerste gezicht een duidelijk onderscheid. Wetende dat het aantal breuklijnen vergroot is (Dalton, 1996) en dat de partijen zoveel mogelijk kiezers proberen te overtuigen, kunnen we er echter vanuit gaan dat binnen partijen ook discussie bestaat over thema's die niet tot de grondslagen van de partij-ideologie horen. Zo is het bijvoorbeeld mogelijk dat een Vlaams Belang-politicus een andere mening heeft over het milieuthema dan de partijleiding, zonder af te wijken van het migratie- en veiligheidsdiscours, het stokpaardje van de partij. Hetzelfde geldt voor een liberaal of een socialist die een andere kijk heeft op religie dan zijn partijleiding maar die wel aansluit qua economische standpunten. Impliciet komt hier een eerste punt naar voor dat we willen onderstrepen voor we bespreken hoe partijen zorgen voor cohesie. De salience van de thema's waarop een politicus afwijkt van de partij-ideologie is uiterst belangrijk om in het achterhoofd te houden wanneer men bestudeert hoe partijen de rangen sluiten. Hoe dichter een thema aansluit bij het kernbetoog van de partij-ideologie, hoe meer de partijtop zal verwachten dat er niet afgeweken wordt (Kam, 2001).

2.1.3 Partijdiscipline

Er bestaat heel wat literatuur die cohesie binnen partijen linkt aan partijdiscipline. De eigenlijke conclusie is dat éénheid van partijen niet volledig toe te schrijven is aan ideologische congruentie maar dat de oorzaak ook gedeeltelijk bij hiërarchische structuren ligt. Zo schrijft Kam (2001) dat partijen die niet coherent zijn als onbetrouwbare coalitiepartners worden beschouwd (binnen een systeem van evenredige vertegenwoordiging). Hierdoor weren andere partijen ze liefst uit coalitieregeringen. Kam analyseerde Britse en Canadese politici die hun ideologische positie behouden na het verlaten van een partij. Uit haar onderzoek blijkt dat deze

politici anders gaan stemmen bij parlementaire roll calls¹ en dat er dus partijmechanismen zijn die de leden in bedwang houden. In beide landen spreekt men over “de zweep”. Dit is een tussenpersoon die mits onderhandelen zorgt dat de partijleden op gelijke hoogte zitten en die eventueel kan straffen bij afwijkend stemgedrag. Uit de analyse van Nederlandse parlementairen door Andeweg en Thomassen (2010) blijkt dat partijstraffen eerder als dreigmiddel dienen. Dit komt doordat partijen een zo samenhangend mogelijk beeld willen brengen naar de kiezer toe. Andeweg en Thomassen geven aan dat partij-eenheid mogelijk een bijproduct is van de arbeidsopdeling onder parlementairen. De redenering hierbij is dat parlementsleden zich specialiseren in één vakgebied waardoor ze voor thema's buiten hun kennisfeer steunen op het oordeel van partijgenoten uit de betreffende sector. Ze onderstrepen echter dat arbeidsopdeling één van de verklaringen is voor partij-eenheid, naast loyaleiteit, ideologische homogeniteit en partijdiscipline.

Comparatieve studies wijzen er op dat institutionele regels een grote impact hebben op het gedrag van politici. In België zouden we bijvoorbeeld maar weinig fluctuaties in partijcohesie meten aan de hand van parlementaire stemmingen. Zo werd er tussen 1991 en 1995 maar op 2,6% van de parlementaire stemrondes afgeweken van de partijpositie, in 73,6% van deze afwijkingen ging het slechts om één stem. In 1991 werd zelfs geen enkel wetsvoorstel van de regeringspartijen tegengehouden (Depauw, 2003). Recenter komen ook Van Aelst en Louwerse (2014) tot de conclusie dat er bij parlementaire stemmingen amper afgeweken wordt van de partijlijn. De grote cohesie van Belgische partijen gaat onder andere samen met ons evenredigheidsstelsel. In evenredigheidsstelsels worden regeringen gevormd door coalities die rond een regeerakkoord werken. Regeringspartijen dwingen hun leden om wetsvoorstellen te steunen, indien dat niet gebeurd zouden eisen van coalitiepartners in het gedrang komen. Dit kan leiden tot de val van een regering (Blais & Bodet, 2006). Verder wordt partijcohesie onder andere beïnvloed door de screening en selectie van nieuwkomers (partijen zoeken mensen met een gelijke ideologische visie), de grootte van de partijtop (hoe kleiner de partijtop, hoe makkelijker meningsverschillen kunnen besproken worden), de positie van een

¹ Bij roll call voting wordt de stem van elk parlements lid bewaard waardoor men achteraf het stemgedrag van politici kan controleren, dit in tegenstelling tot stemmethoden waarbij anonimiteit verzekerd wordt.

individuele kandidaat (populariteit afhankelijk van de persoon of van de partij?), promotiemogelijkheden binnen een partij, institutionele middelen zoals de vertrouwensstemming (waardoor een regering kan vallen) en de grootte van kieskringen (kandidaten moeten meer opvallen in grotere kieskringen) (Depauw, 2003; Depauw & Martin, 2009). Voor onze thesis beschikken we over ideologische standpunten die politici zelf hebben ingevuld. We hebben dus verder geen last van methodologische problemen voor het bepalen van ideologische positie zoals dat bij proxy's als roll-call data wel het geval is. De vraag blijft echter wel in hoeverre het afwijken van de partij-ideologie door een kandidaat daadwerkelijk zichtbaar is voor de kiezer. In de methodensectie verdedigen we onze keuze voor de directe meting van ideologische positionering.

2.2 Voorkeurstemmen

Hier zullen we eerst algemeen beschrijven hoe de voorkeurstem in België werkt en wat de bedoeling is van het gebruik ervan. Vervolgens verklaren we waarom voorkeurstemmen niet eenduidig te interpreteren zijn en hoe politici via de media proberen hun aantal voorkeurstemmen te doen stijgen. We eindigen dit onderdeel met een eerste blik op het voorkeurstemgebruik bij de verkiezingen van 2014.

2.2.1 De voorkeurstem in België

Volgens het democratisch ideaal zouden we de voorkeur van elke burger moeten terugvinden in het parlement zodat we kunnen spreken van een representatieve democratie. In België wordt in dat opzicht gebruik gemaakt van evenredige vertegenwoordiging. Hierbij krijgt elke partij een aantal zetels in het parlement naargelang het aantal behaalde stemmen. Dit in tegenstelling tot meerderheidsstelsels waarbij de grootste partij alle macht krijgt. Sinds 2003 geldt ook een formele kiesdrempel van 5% wat er voor zorgt dat het partijlandschap niet te versnipperd raakt. Om de burger meer dan alleen een partijkeuze te geven kan men in België naast lijststemmen ook voorkeurstemmen uitbrengen. Dit wil zeggen dat een kiezer voor een partij kan stemmen (en bijgevolg de volgorde van de lijst goedkeurt) of binnen een partij voor één of meerdere kandidaten. Het is niet mogelijk om voorkeurstemmen uit te brengen overheen verschillende partijen. Voor kandidaten bepaalt het aantal voorkeurstemmen mogelijks hun mandaat, maar ook de plaats op de lijst bij de volgende verkiezingen. Wie veel voorkeurstemmen haalt

krijgt van de partij waarschijnlijk een meer centrale rol bij de volgende campagne (André, Depauw, Shugart, & Chytilek, 2015; De Winter, 1988).

De parlementaire zetelverdeling gebeurt in België aan de hand van het systeem D'Hondt. Hierbij worden lijststemmen opgeteld bij de voorkeurstemmen van kandidaten. De verdeling van lijststemmen gebeurt volgens de volgorde van de lijst. Dit gaat door tot een kandidaat genoeg stemmen heeft voor een zetel. Wanneer het aantal stemmen niet meer toereikend is voor de toewijzing van een zetel stopt de verdere verdeling van de lijststemmen (Thijssen & Jacobs, 2004). Slechts de helft van de lijststemmen wordt nog verdeeld sinds 2003. Hierdoor werd de impact van de voorkeurstem iets groter en worden wat meer kandidaten verkozen die lager op de lijsten staan. Het voordeel van de voorkeurstem is dat burgers de keuze krijgen om een bepaalde kandidaat te steunen, bijvoorbeeld vanwege ideologische standpunten, of vanwege een veronderstelde capaciteit tot leiderschap. Het doel van de voorkeurstem is dus om de ideologische congruentie tussen kiezers en hun vertegenwoordigers te vergroten (Van Der Kolk, 2003). De kiezer kan zijn specifieke beleidswensen uitdrukken via de stem voor één persoon.

2.2.2 De (media)strijd om de voorkeurstem

Desalniettemin brengt de voorkeurstem ook discussies met zich mee. Sinds de ontzuiling en de daarmee gepaard gaande electorale volatiliteit en daling van het politieke vertrouwen is de lezing van verkiezingsuitslagen moeilijker geworden (Walgrave, Lefevere, & Hooghe, 2009). Het is niet te achterhalen of een kiezer zijn voorkeurstem uitbrengt vanwege specifieke beleidswensen of omdat men de persoonlijkheid van een kandidaat graag mag. Tegenstanders van Bart De Wever beweren bijvoorbeeld dat hij zijn groot aantal voorkeurstemmen te danken heeft aan sympathieke optredens in een spelprogramma in plaats van zijn ideologische standpunten. Ook in de literatuur vinden we aanwijzingen voor personalisatie binnen de politiek waarbij personen relatief belangrijker aan het worden zijn voor de kiezer ten opzichte van ideologie. Voor een overzicht verwijzen we naar Garzia (2011) en Karvonen (2007).

Van Aelst, Maddens, Noppe, en Fiers (2006) en Maddens, Wauters, Noppe, en Fiers (2006) vinden een positief verband tussen het aantal voorkeurstemmen en de

hoeveelheid media-aandacht die een kandidaat krijgt. Politici zijn zich hiervan bewust, vandaar dat we veranderingen in hun gedrag kunnen merken. Spierings en Jacobs (2014) tonen aan dat Belgische politici gretig zijn om sociale media in hun campagnes te integreren waarbij ze een persoonlijke aanpak kunnen gebruiken. Het aantal voorkeurstemmen per 1000 volgers groeit volgens deze studie gemiddeld met 1232. Bräuning, Brunner, en Däubler (2012) vinden dat Belgische politici meer wetsvoorstellen doen naarmate hun kiesdistrict groter wordt of het aantal partijgenoten stijgt. Hun verklaring is dat kandidaten zich proberen te onderscheiden van partijgenoten, op zoek naar voorkeurstemmen. De wetten die politici gestemd krijgen linken ze achteraf op hun webpagina's als teken van persoonlijke verdiensten.

Daarnaast moeten politici rekening houden met de medialogica die zich richt op een klein aantal gebeurtenissen en personen binnen de politiek (Kriesi, 2012; Van Aelst et al., 2008). Zo kunnen kandidaten die vroeger reeds in de media kwamen makkelijker op media-aandacht rekenen (Lefevre & Dandoy, 2010) en richten de media zich op sensationele gebeurtenissen waarbij ze geen kwalijke geruchten mijden (Mazzoleni & Schulz, 1999). Belgische en Nederlandse politici geven volgens Van Aelst et al. (2008) dan ook aan een negatief beeld te hebben van journalisten en de media. Ze beschouwen de media als te machtig in het kraken of maken van een politicus en het bepalen van de politieke agenda. Het effect van media-aandacht op het aantal voorkeurstemmen staat overigens grotendeels los van de hoeveelheid geld dat politici aan hun campagnes besteden (Maddens et al., 2006).

2.2.3 De voorkeurstem in 2014

De personaliseringsliteratuur vindt bij Wauters en Rodenbach (2014) en Wauters, Thijssen, Van Aelst, en Pilet (2015) verdere bevestiging. Uit hun onderzoek blijkt dat er sinds 2007 steeds minder gebruik is van de voorkeurstem in zijn geheel (voorheen zat het aantal voorkeurstemmen in stijgende lijn). De nationale boegbeelden van partijen krijgen echter wel steeds meer voorkeurstemmen. Bij de verkiezingen van 2014 zetten de partijen in op één persoon die het uithangbord van de partij werd. In kieskringen waar deze kandidaat niet opkwam stemden de kiezers dan eerder op de lijst van het nationale boegbeeld (Wauters, Thijssen, et al., 2015). Verder geven Wauters en Rodenbach (2014) ook aan dat het aantal voorkeurstemmen bij de verkiezingen van 2014 sterk gecorreleerd was aan de hoeveelheid media-aandacht

waarop een lijsttrekker kon rekenen. Ongeveer 55% van de kiezers bracht een voorkeurstem uit, dit geldt voor de 3 kiesniveaus. Zowel Wauters en Rodenbach (2014) als Abts, Swyngedouw, en Meuleman (2015) wijten het electoraal succes van de N-VA in 2014 grotendeels aan de populariteit van Bart De Wever. Abts et al. (2015) analyseerden het algemene stemgedrag bij de verkiezingen. Zij noemen de partijen Groen, sp.a en Vlaams Belang als programmapartijen en CD&V en open VLD als kandidaatpartijen, met N-VA daartussenin. Verder komen ze tot de conclusie dat sociaal-economische thema's van doorslaggevend belang waren bij de verkiezingen in 2014. De meest frequent aangehaalde thema's voor de stemkeuze zijn werkgelegenheid (44%), gezondheidszorg (38%), pensioenen (33%), sociale zekerheid (27%) en justitie en criminaliteit (24%).

2.3 Niet-ideologische beïnvloeding van voorkeurstemmen

Normatief gezien is het de bedoeling dat de voorkeurstem kiezers toelaat ideologisch zo congruent mogelijk te stemmen. Uit het onderzoek van de voorbije eeuw weten we dat er naast ideologie heel wat andere variabelen zijn die de voorkeurstem beïnvloeden. Deze variabelen zijn grosso modo op te delen in 3 groepen: lijstkenmerken, politieke variabelen en socio-demografische factoren. De kiezer baseert zich bij deze variabelen voornamelijk op strategische overwegingen of maakt een keuze vanuit een gebrek aan politieke interesse of kennis. We bespreken hier reeds de theoretische achtergrond van deze variabelen, in de methodensectie gaan we dieper in op ons gebruik ervan in de analyse. Bij lijstkenmerken hoort onder andere het aantal politici op een lijst. Hoe meer mededingers, hoe moeilijker het wordt voorkeurstemmen te krijgen. De invloed van positie op de lijst vraagt echter wat meer theoretische duiding. Voor de politieke variabelen zullen we het houden bij partijen en incumbency omdat deze in onze dataset zitten. Media-aandacht, zoals in 2.2.2 beschreven, zullen we ook onder politieke variabelen rekenen bij de analyses. De socio-demografische kenmerken waarover we beschikken zijn gender en etniciteit. Overige mogelijkheden zoals educatieniveau en leeftijd zullen we dan ook niet bespreken.

2.3.1 Lijstkenmerk: Positie op de lijst

Een eerste en zeer grote invloed op het aantal voorkeurstemmen vinden we bij de positie van kandidaten op een lijst. Hoe hoger men op de lijst staat, hoe meer

voorkeurstemmen een kandidaat behaald (Koppell & Steen, 2004; Lutz, 2010; Taebel, 1975). Enerzijds kunnen kiezers de volgorde van de lijst beschouwen als een mate van belangrijkheid en competentie van de kandidaten (Van Erkel & Thijssen, 2016). De kiezer stemt dan voor een kandidaat vanuit een strategische invalshoek. Een gewichtige stem uitbrengen is waarschijnlijk niet mogelijk bij kandidaten met een zwakkere positie op de lijst. Anderzijds stellen partijen hun lijsten op zodat kandidaten waarvan ze weten dat ze populair zijn op nog meer voorkeurstemmen kunnen rekenen (Bräuninger et al., 2012; De Winter, 1988). Het is dus mogelijk dat kiezers sowieso al voor een kandidaat gingen stemmen die, voor hen, toevallig bovenaan een lijst terug te vinden is. De logica vanuit de partijen is om het kiezers zo makkelijk mogelijk te maken om de kandidaten terug te vinden voor wie ze kwamen stemmen. Een andere mogelijkheid is dat bepaalde kiezers de eerste positie of kandidaat aanduiden die ze tegenkomen op een lijst. De kiezer bespaart zichzelf zo de verdere moeite om op voorhand informatie over de kandidaten te verzamelen. Dit is overigens niet geheel irrationeel zoals we verder zullen zien bij de theorie over low information elections. Lutz (2010) geeft een verklaring voor het voordeel van het hoger staan op de lijst an sich. Hij geeft aan dat kiezers vaak de kandidaten op een lijst evalueren van boven naar onder toe. Dit gebeurt met een stijgende vermoeidheid om de volgende kandidaat te keuren naarmate de lijst vordert. Omdat kiezers tijdens het keuren op zoek zijn naar positieve redenen om voor een kandidaat te stemmen verkleint de kans steeds dat men bereid is om een volgende kandidaat te evalueren. Wanneer de kiezer een reden gevonden heeft om voor een kandidaat te stemmen laat men al snel de volgende kandidaten buiten beschouwing.

Aanwijzingen voor random selectie van de eerste kandidaat op een lijst vinden we reeds terug bij Mueller (1970). Hij vond bij een alfabetisch gerangschikte kandidatenlijst dat de eerst gerangschikte namen op significant meer stemmen konden rekenen (voor een recenter voorbeeld zie Koppell en Steen (2004)). De studie van Geys en Heyndels (2003a) is nog overtuigender. Zij vonden bij de Brusselse verkiezingen van 1995 een effect van de lay-out van het stemformulier. In sommige districten werd op papier gestemd, daar werd voor elke partijlijst één kolom gebruikt. In andere districten stemde men met de computer. Er stonden tot 75 kandidaten op één lijst. Vanwege de grootte van het computerscherm moest men verschillende kolommen gebruiken om één partijlijst volledig weer te geven, wat op

papier niet gebeurde. Uit de analyse van Geys en Heyndels blijkt dat kandidaten die in het midden van een papieren lijst stonden tot 80% meer stemmen kregen wanneer ze op het computerscherm op de eerste plaats bovenaan of onderaan een kolom werden weergegeven. Dit wijst er op dat voor vele kiezers priming effecten meespelen bij het evalueren van de lijst. De kandidaten bleven immers hun rangschikking in de partijlijst behouden, het ging om puur visuele eerste positionering van de kandidaten. Van Erkel en Thijssen (2016) vinden bij de verkiezingen van 2014 bewijs dat een deel van de kiezers een voorkeurstem op de eerste lijstplaats uitbrengt zonder verdere evaluatie van deze kandidaat. Ze spreken over een puur primacy effect zoals dat ook voorkomt bij surveys, multiple-choice vragen en marketing onderzoek. Het gaat hier om een voorkeurstem voor de eerste kandidaat zonder dat de kiezer een voorkeur uitdrukt. De stem wordt uitgebracht vanuit een non-attitude ten opzichte van politiek.

2.3.2 Politieke variabelen: incumbency, partij

Een andere beïnvloeding van voorkeurstemmen vinden we bij het incumbency-effect. Het incumbency-effect bestaat erin dat kandidaten die reeds een politiek ambt bekleden op meer voorkeurstemmen kunnen rekenen dan nieuwkomers. Dit effect is te verklaren aan de hand van het feit dat een politiek ambtsbekleder reeds naambekendheid heeft, op meer media-aandacht zal kunnen rekenen, reeds een groot aantal kiezers achter zich had bij een voorgaande verkiezing, zijn netwerk verder zal uitgebreid hebben, zal beschikken over een groot campagnebudget, enzoverder (Abramowitz, 1975; Bernhardt & Ingberman, 1985; Desposato & Petrocik, 2003; Krebs, 1998). We moeten hierbij wel de opmerking maken dat er in het Belgische evenredigheidssysteem mogelijk overlap zit tussen het incumbency-effect en de positie op de lijst. Partijen proberen in normale omstandigheden immers om hun ambtsdragers op de lijsttrekkersplaatsen te positioneren. Dankzij multivariate analyse kunnen we op deze overlap controleren.

De populariteit van een partij heeft uiteraard één van de grootste invloeden op het aantal voorkeurstemmen van haar kandidaten. Hoe populairder een partij, hoe groter de kans dat er binnen die partij voorkeurstemmen vallen. We verwachten dat het effect van afwijken van de partij-ideologie op het aantal voorkeurstemmen niet gelijk is voor de verschillende partijen. Van Erkel, Thijssen, en Van Aelst (2014)

onderzochten reeds de ideologische positionering van de kandidaten bij de verkiezingen van 2014. Ze vonden dat kandidaten van alle partijen een groot belang hechtten aan de economische breuklijn, uitgezonderd Vlaams Belang. Open VLD- en sp.a-kandidaten zitten voornamelijk in de partij vanwege economische standpunten. Bij Groen is het leefmilieu belangrijk, bij Vlaams Belang migratie en bij N-VA de communautaire en socio-economische thema's. Voor CD&V-kandidaten zijn, naast economie, geen uitgesproken belangrijke thema's te vinden. Wat voor onze thesis interessant is, is dat uit dit onderzoek verschillende leemtes in het partijlandschap naar voor komen. Vlaams Belang is bijvoorbeeld de enige partij met uitgesproken rechtse kandidaten op het migratiethema. Een kandidaat met economisch linkse standpunten en rechtse standpunten voor migratie zou een groot electoraal potentieel moeten hebben. Ook voor communautaire standpunten ligt centrumrechts nog een open ruimte in het partijlandschap. We verwachten dat kandidaten die deze leemtes opvullen meer voorkeurstemmen behalen.

2.3.3 Socio-demografische factoren: gender, etniciteit

Ook gender blijkt een invloed te hebben op het aantal voorkeurstemmen. Volgens McElroy en Marsh (2009) en Wauters, Weekers, en Maddens (2010) krijgen vrouwen systematisch minder voorkeurstemmen. Dit zou niet te wijten zijn aan het stemgedrag van de kiezer maar de manier waarop het partijpolitieke systeem werkt. Mogelijke oorzaken zijn bijvoorbeeld de manier waarop partijen budgetten verdelen, lijsten opstellen, woordvoerders aanduiden, enzoverder. De lagere mate van media-aandacht waarop vrouwen kunnen rekenen is hieraan gelinkt. Volgens McDermott (1997) is dit effect echter niet gelijk voor de verschillende partijen. Uit haar studie in de V.S. blijkt dat vrouwelijke democratische kandidaten op meer stemmen konden rekenen van het linkse kiespubliek. Thijssen en Jacobs (2004) brengen bewijs aan dat de eerste vrouwelijke kandidaat op een lijst significant meer voorkeurstemmen krijgt ten opzichte van omliggende posities. Al golden tijdens de onderzochte verkiezing nog geen pariteitsquota (er gold een $2/3^e$ maximum voor het aantal kandidaten van hetzelfde geslacht). De grootte van het effect dat gender heeft op het aantal voorkeurstemmen is volgens de huidige literatuur zeer contextgebonden. In het algemeen lijken vrouwen minder voorkeurstemmen te krijgen. Ook de etniciteit van een kandidaat kan zijn of haar aantal voorkeurstemmen beïnvloeden. Kiezers stemmen vaker op mensen van hetzelfde ras omdat ze verwachten dat de kandidaat

zo beter hun groepsbelangen zal verdedigen (Graves & Lee, 2000). Kandidaten die deel uitmaken van een minderheidsgroep kunnen op die manier veel stemmen verzamelen binnen hun groep. Linkse kiezers stemmen vaker buiten hun eigen ras dan rechtse kiezers (Fisher, Heath, Sanders, & Sobolewska, 2015; Wolfinger, 1965).

2.3.4 Andere invloeden

Naast voorgenoemde effecten zijn er nog een heleboel andere variabelen die mogelijke verklaringen aanbrengen voor het aantal voorkeurstemmen dat een kandidaat haalt. Educatieniveau en bekendheid buiten de politieke sfeer om (celebrities) zijn twee andere voorbeelden van kenmerken die het aantal voorkeurstemmen beïnvloeden (Baens, 2011; Sigelman, Sigelman, Walkosz, & Nitz, 1995). Het is in dat opzicht frappant hoeveel niet-ideologische beïnvloeding er op voorkeurstemgedrag is. Zo vindt Rutchick (2010) zelfs een invloed van de fysieke omgeving waarin men gaat stemmen. Christelijke kiezers gingen in haar onderzoek conservatiever stemmen wanneer dit plaatsvond in een kerk. Omdat onze dataset en mogelijkheden beperkt zijn, kunnen we geen rekening houden met deze immense hoeveelheid potentiële verklaringen voor voorkeurstemgedrag. We laten hun theoretische bespreking hier dan ook verder buiten beschouwing maar houden wel in het achterhoofd dat andere niet-ideologische invloeden mogelijk zijn.

2.3.5 Low-information rationaliteit

Zoals reeds vermeld is de kiezer niet zo irrationeel als op het eerste gezicht zou lijken uit deze beïnvloeding van voorkeurstemmen. Uit de low information theory weten we dat mensen hun beperkte mogelijkheid tot het verwerken van informatie omzeilen. Door het toepassen van verschillende informatie-shortcuts (heuristieken) zijn mensen in staat om redelijke beslissingen te nemen met minimale cognitieve inspanningen (Lau & Redlawsk, 2001). In een politieke context kunnen we bijvoorbeeld verwachten dat mensen gebruik maken van partij-labels als heuristiek voor ideologische positionering. Positie op de lijst kan gezien worden als een maat voor realistische verkiesbaarheid van een kandidaat. Gezien de lage politieke interesse die bij vele burgers heerst (Ackaert, 1996) en de steeds dalende partijtrouw (Whiteley, 2011) kunnen we verwachten dat een groot aandeel van de kiezers over weinig politieke informatie beschikt (Delli Carpini & Keeter, 1996). Overigens is het zo goed als onmogelijk om zich perfect te informeren over verkiezingen. Dat zou immers

kennis vereisen over de standpunten van alle individuele kandidaten én de capaciteit om al deze standpunten te evalueren.

Zowel burgers met lage politieke kennis als burgers met hoge politieke kennis maken dus gebruik van heuristieken om hun stemkeuze te bepalen. Hoe minder informatie men echter heeft, hoe meer men heuristieken zal gebruiken (Brockington, 2003). Het staat daarnaast vast dat kiezers met een hogere politieke kennis, wat gerelateerd is aan educatieniveau, beter gebruik maken van heuristieken om te stemmen. Het gebruik van heuristieken bij mensen met een lagere politieke kennis leidt vaker tot een ideologisch incongruente stem (Geys & Heyndels, 2003b; Lau & Redlawsk, 2001). Op geaggregeerd niveau heffen de ideologisch incongruente stemmen elkaar gedeeltelijk op (Bartels, 1996). Wat wij hier niet-ideologische invloeden genoemd hebben zijn in vele gevallen dus 'logische' informatie-shortcuts voor kiezers. We geven enkele voorbeelden. Kiezers die voor de eerste vrouw op de lijst stemmen kunnen dit doen vanwege de reële verkiesbaarheid en de genderstereotypen die met vrouwelijkheid gepaard gaan (zoals mildheid en een progressievere insteek) (McDermott, 1997). Stemmen voor de incumbent geeft meer zekerheid tot continuïteit. Stemmen voor een persoon van dezelfde etniciteit doet verwachten dat de kandidaat zal opkomen voor de eigen groepsbelangen.

2.4 Hypothesen

De centrale variabele in onze thesis is het afwijken van de partij-ideologie door een kandidaat. Een mogelijk effect van deze afwijking van de partij-ideologie op het aantal voorkeurstemmen zou zich op verschillende manieren kunnen manifesteren. Het zou kunnen dat een kandidaat die ver afwijkt van de partij opvallender is en zo meer voorkeurstemmen krijgt. Kandidaten die minder kans hebben op verkiezing via de partijlijst kunnen hun afwijking van de partij-ideologie in de verf proberen zetten om electoraal succes te boeken. Depauw en Martin (2009) schrijven in dit verband op pagina vijf:

“...when candidates cannot hope to benefit from spill-over votes from co-partisans, they will focus on cultivating a personal vote. In those circumstances, they are more inclined to point out differences with their party than legislators whose electoral incentives are more aligned with their party.”

Mogelijks is het effect op het aantal voorkeurstemmen afhankelijk van de richting van de afwijking. Het is niet omdat een CD&V-kandidaat die afwijkt naar links meer voorkeurstemmen krijgt, dat dit ook geldt voor een Groen-kandidaat die afwijkt naar links. Daarenboven is het thema waarop afgeweken wordt van de partij-ideologie ook belangrijk. Het zou kunnen dat het effect van afwijken van het partijstandpunt voor ethische kwesties minder belang heeft dan afwijken op economische standpunten. Het zou daarnaast niet onlogisch zijn dat afwijken van de partij-ideologie net negatief is voor een kandidaat met een hoge functie binnen een partij. Als een kiezer bijvoorbeeld merkt dat een partijvoorzitter de rest van zijn of haar partij tegenspreekt, kan deze er vanuit gaan dat er interne spanningen zijn binnen de partij. Dit doet al snel vermoeden dat de partij zwakker staat en zou de kiezer naar een ideologisch nabijgelegen partij kunnen drijven.

Onze onderzoeksvraag luidt: “krijgen kandidaten die afwijken van de partij-ideologie meer voorkeurstemmen?”. Algemeen genomen verwachten we een positief antwoord. Kandidaten die afwijken van de partij-ideologie zouden namelijk meer moeten opvallen voor kiezers. We verwachten voornamelijk een positief effect als de afwijking gebeurt op bijkomstige thema’s. Stel dat een partijlijst 40 kandidaten heeft waarbij 1 kandidaat op 1 thema afwijkt van de partij. Logischerwijze heeft deze kandidaat dan meer kans om overwogen te worden voor een voorkeurstem dan de 39 anderen die allemaal exact hetzelfde ideologische standpunt innemen. Daarnaast verwachten we dat kandidaten die afwijken van de partij-ideologie op meer media-aandacht kunnen rekenen vanwege hun uitspringende karakter en de medialogica die zich richt op personen en conflicten. Hoe meer media-aandacht een kandidaat geniet, hoe groter het aantal voorkeurstemmen voor deze kandidaat (Maddens et al., 2006; Van Aelst et al., 2006). Onze eerste hypothese luidt dan ook als volgt:

H1: Kandidaten die afwijken van de partij-ideologie krijgen meer voorkeurstemmen.

Voor de belangrijkste kandidaten van een partij verwachten we dat ze minder voorkeurstemmen krijgen wanneer ze afwijken van de partij-ideologie. Topkandidaten worden immers beschouwd als de vertegenwoordigers van een partij bij uitstek. Wanneer deze kandidaten afwijken van de partij-ideologie zou dit voor de kiezer

moeten wijzen op een inconsistente houding. Van wie hoog in de partijrangen zit, wordt daarnaast ook verwacht dat ze mee het beleid en de visie van een partij bepalen (Wauters, Van Aelst, et al., 2015). Het zou dus niet logisch zijn dat de leidinggevendenden van een partij zichzelf tegenspreken door af te wijken van de partij-ideologie. Als een topkandidaat door zijn conflicterende positie meer media-aandacht krijgt, vermoeden we dat dit eerder in een negatief daglicht zal gebeuren. Ter afbakening van de belangrijkste kandidaten zullen we de drie eerste lijstposities als topkandidaten beschouwen. In het methodenonderdeel gaan we dieper in op de keuze voor de eerste drie kandidaten, we willen al meegeven dat ze gemiddeld genomen het meest verkozen worden.

H2: De eerste drie kandidaten op een lijst krijgen minder voorkeurstemmen naarmate ze meer afwijken van de partij-ideologie.

Sommige thema's maken deel uit van de kernboodschap van een partij, bijvoorbeeld economie voor PVDA+ en migratie voor Vlaams Belang. We verwachten dat afwijken op deze thema's vaker ongunstig is voor het aantal voorkeurstemmen van kandidaten omdat ze zo een deel van de achterban van de partij wegdrijven. Voor thema's die minder belangrijk zijn binnen een partij verwachten we dat afwijken van de partij-ideologie vaker positief is voor het aantal voorkeurstemmen van een kandidaat. Een kiezer die voor een bepaalde partij wil stemmen wegens de kernideeën kan namelijk via zijn voorkeurstem de preferentie op een minder belangrijk thema laten doorwegen. Een kandidaat die afwijkt van de partij heeft dan meer kans om overwogen te worden ten opzichte van de grote groep uniform gepositioneerde kandidaten.

H3: Afwijken van de partij-ideologie heeft vaker een negatief effect op het aantal voorkeurstemmen wanneer dit gebeurt voor thema's die salient zijn.

H4: Afwijken van de partij-ideologie heeft vaker een positief effect op het aantal voorkeurstemmen wanneer dit gebeurt voor minder belangrijke beleidsthema's.

Misschien belangrijker dan de grootte van de afwijking van de partij-ideologie, is de richting van het afwijken. Het is niet omdat afwijken van de partij in het algemeen een

positief effect zou hebben op het aantal voorkeurstemmen dat dit effect ook gelijk loopt voor linkse en rechtse afwijking. Hierbij staat ook het thema waarvoor wordt afgeweken centraal. Ter illustratie nemen we een kiezer die zorg voor het milieu het belangrijkste thema vindt en daarnaast Vlaams-nationalistisch is ingesteld. Vanwege het milieuthema overweegt de kiezer Groen. Vanwege het communautaire thema geeft de kiezer een voorkeurstem aan een Groen-kandidaat die meer Vlaams-nationalistisch is ingesteld. Indien de kandidaat meer pro-België geweest was, had de kiezer zijn voorkeurstem op een andere Groen-kandidaat uitgebracht. Het effect van de richting van het afwijken hangt voornamelijk af van de populariteit van een standpunt binnen het kiespubliek van een partij. Een kiezer die economisch links wil stemmen heeft misschien wel rechtse ideeën voor migratie of ethische kwesties, en vice versa. Daarnaast heeft een linkse kiezer die op één thema afwijkt van de ideologie van een linkse partij mathematisch meer kans om rechts af te wijken dan links. Dit omdat er meer mogelijke ideologische standpunten liggen aan de rechterzijde van een linkse partij. Het omgekeerde geldt bij rechtse partijen. Daarom verwachten we dat de meest gunstige ideologische afwijking door een kandidaat gebeurt richting de tegenovergestelde zijde van het politieke spectrum. De hypothesen maken dit duidelijker:

H5: Kandidaten van rechtse partijen die links afwijken van de partij-ideologie krijgen meer voorkeurstemmen.

H6: Kandidaten van linkse partijen die rechts afwijken van de partij-ideologie krijgen meer voorkeurstemmen.

3 Data & Methoden

In dit onderdeel beschrijven we de data die we gebruikt hebben en de methoden die we toepasten voor onze analyses. Het methodenonderdeel bevat daarnaast een uitleg van de gebruikte variabelen. De Europese verkiezingen zijn second order elections waarbij een heel aantal andere variabelen meespelen dan ideologie en evaluatie van de Europese partijen (Norris & Reif, 1997). We zullen daarom verder geen rekening meer houden met de kandidaten voor de Europese verkiezingen.

3.1 Data

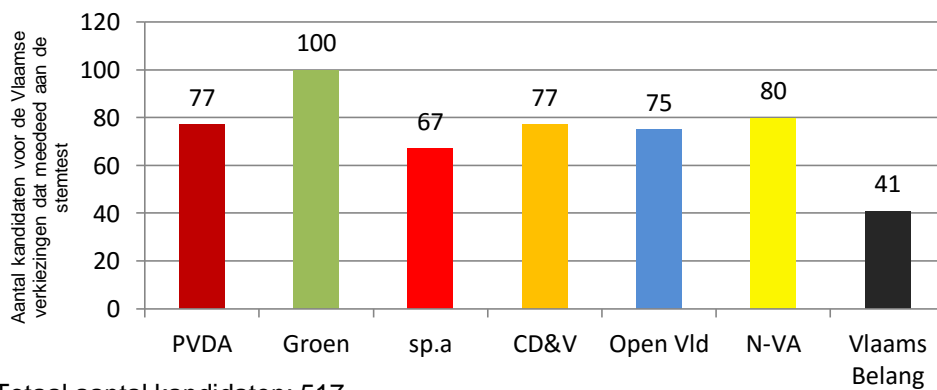
Naar aanleiding van de verkiezingen in 2014 maakte de Universiteit Antwerpen in samenwerking met de krant De Morgen een stemtest. Deze stemtest bevatte zowel kandidaten voor de Vlaamse als de federale en de Europese verkiezingen. Er werd enkel aan Nederlandstalige (Vlaamse) kandidaten gevraagd om mee te werken. Voor de stemtest moesten de verkiezingskandidaten op voorhand hun standpunten aangeven voor verschillende beleidsdimensies, namelijk Europa, leefmilieu en energie, ethische kwesties, migratie en inburgering, staatshervorming en economie. Per beleidsdomein werden een aantal stellingen voorgelegd waarop de kandidaten zich moesten positioneren van -3 tot +3 (volledig tegen tot volledig voor). In bijlage 1 (p.61) kan u de stellingen die werden voorgelegd, terugvinden. Voor de analyses werden de stellingen gehercodeerd in dezelfde richting, van 1 tot 7. Hierbij staat 1 voor het meest links-progressieve antwoord, 7 voor het meest rechts-conservatieve antwoord. Voor onze thesis werd na afloop van de verkiezingen het aantal voorkeurstemmen per kandidaat toegevoegd aan de data. Qua socio-demografische kenmerken beschikken we alleen over het geslacht en de etniciteit van de kandidaten. Leeftijd, educatieniveau, enzoverder zitten niet in onze dataset. We beschikken wel over de partij, de plaats op de lijst, het verkiezingstype, de media-aandacht en het aantal voorkeurstemmen dat de partij van een kandidaat behaalde in zijn of haar district.

Bij de verkiezingen van 2014 waren er in totaal 2471 kandidaten. Hiervan hebben 1520 kandidaten meegewerkt aan de stemtest. Van hen beschikken we dus over hun standpunten op de issuevragen. Van de 1520 meewerkende kandidaten zijn 565 opvolgers. Voor onze analyses zullen we de opvolgers buiten beschouwing laten, zij

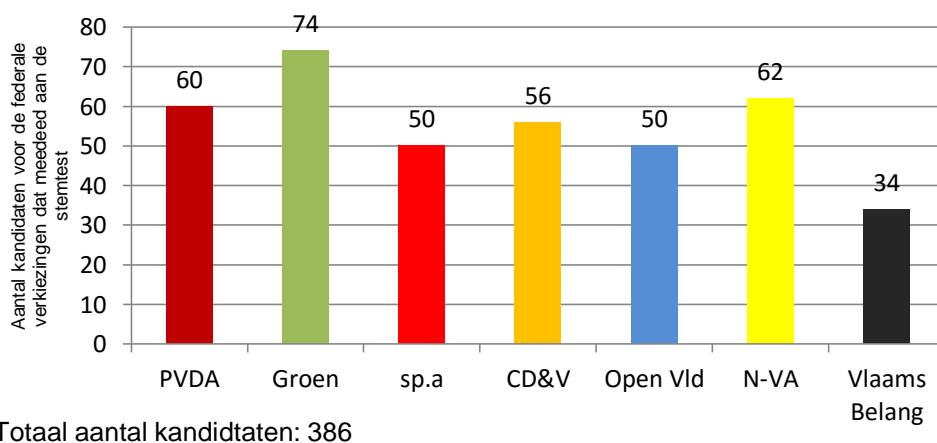
zijn immers niet rechtstreeks verkiesbaar. Voor de Vlaamse en de federale verkiezingen samen geeft dit ons een uiteindelijk databestand van 903 effectieve kandidaten (63% van het totaal aantal effectieve kandidaten). De meewerkende effectieve kandidaten bestaan uit 485 (54%) mannen en 418 (46%) vrouwen. Dit komt dicht in de buurt van de realiteit gezien de partijlijsten paritair worden opgesteld.

In figuur 1 en 2 staan het aantal kandidaten uit onze dataset per verkiezingstype voor elke partij. We zien dat alle partijen ongeveer evengoed vertegenwoordigd zijn in onze dataset, behalve Vlaams Belang. De kandidaten van Groen zijn voor beide verkiezingen licht over-gerepresenteerd. We zullen hier rekening mee moeten houden bij de interpretatie van de analyses. De responsgraad is meer dan acceptabel, zowel bij de Vlaamse (63%) als bij de federale (63%) kandidaten. We kunnen dan ook met voldoende vertrouwen de voorkeurstemmen van de verkiezingskandidaten analyseren.

Figuur 1: Stemtest-kandidaten Vlaamse verkiezingen

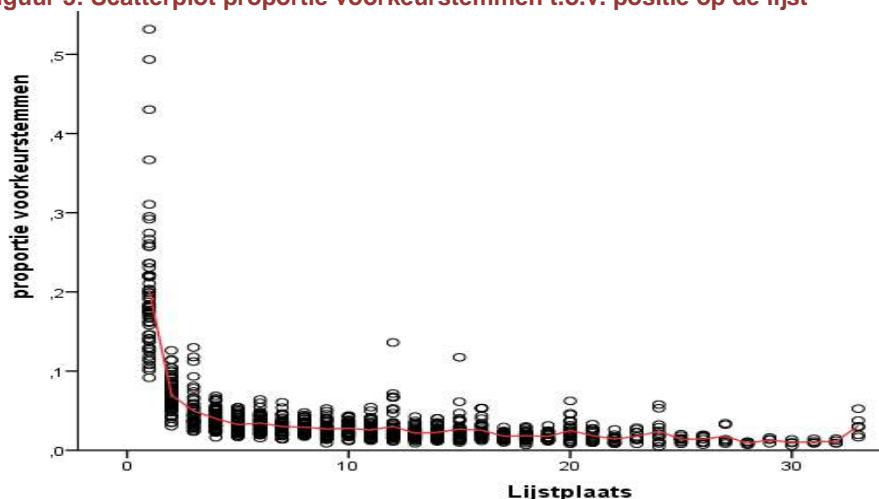


Figuur 2: Stemtest-kandidaten federale verkiezingen

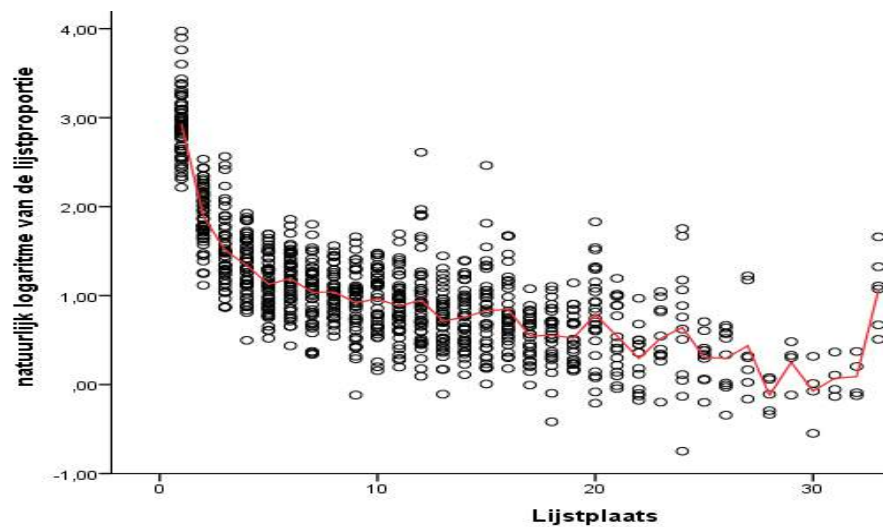


We zullen bij onze analyses gebruik maken van de proportie voorkeurstemmen dat de kandidaten haalden ten opzichte van hun lijst. Meer bepaald delen we het aantal voorkeurstemmen van een kandidaat door het totaal aantal voorkeurstemmen dat uitgebracht werd op zijn of haar lijst. Dit zorgt ervoor dat we rekening houden met het aantal partijgenoten dat op de lijst van een kandidaat staat. Immers, hoe meer mensen op een lijst staan, hoe kleiner de kans op een voorkeurstem voor een individuele kandidaat. Daarnaast wordt ook de invloed van het verschillend aantal kiezers per kieskring weggewerkt (hoe meer kiezers, hoe meer voorkeurstemmen). Een score van 0,05 voor de lijstproportie betekent dan dat een kandidaat 5% van alle voorkeurstemmen behaalde die uitgebracht werden op de partijlijst in de kieskring waar hij of zij opkwam. In figuur 3 zien we een scatterplot van de proporties voorkeurstemmen van alle kandidaten ten opzichte van hun lijstpositie. Elk punt staat voor de proportie voorkeurstemmen dat één kandidaat haalde (y-as) ten opzichte van de positie die de kandidaat bekleedde op de lijst (x-as). De theorie uit de literatuur die stelt dat de eerste en de laatste positie (uitschieters in het midden van de grafiek) op een lijst op meer voorkeurstemmen kunnen rekenen wordt hier ondersteunt. Omdat we geïnteresseerd zijn in de spreiding is het meer geschikt om vanaf nu de natuurlijke logaritmes van de lijstproportie voorkeurstemmen te gebruiken. Figuur 4 geeft dezelfde scatterplot weer, maar nu met de natuurlijke logaritmes van de lijstproporties. De exponentiële afname van het aantal voorkeurstemmen die we in figuur 3 zagen is nu uitgevlakt. We zien verder dat de spreiding van de individuele punten beter waarneembaar is. Aan de hand van de natuurlijke logaritmes kunnen we een lineair effect zoeken tussen de proportie voorkeurstemmen en de lijstplaats, wat OLS-regressies mogelijk maakt.

Figuur 3: Scatterplot proportie voorkeurstemmen t.o.v. positie op de lijst



Figuur 4: Scatterplot natuurlijk logaritme van de proportie voorkeurstemmen t.o.v. positie op de lijst



3.2 Methoden

3.2.1 Analyses

Om een antwoord te vinden op onze onderzoeksvraag zullen we de voorkeurstemmen bij de verkiezingen van 2014 analyseren. In 2014 vielen de Vlaamse en federale verkiezingen op dezelfde datum. Dit zorgt voor een unieke situatie die ons toelaat om partijen, kandidaten en het stemgedrag van de kiezers te analyseren voor verschillende verkiezingen op éénzelfde tijdstip. We moeten bijgevolg geen rekening houden met invloed van fluctuerende polls, partijstandpunten, imago's, media-aandacht, crisissen, enzoverder. Onze onderzoeksvraag luidt of politici meer voorkeurstemmen halen indien ze afwijken van de partij-ideologie. Om dit te onderzoeken is het ideaal om de twee verkiezingsniveaus tegelijkertijd te kunnen analyseren. In het sterkste geval komt het effect tot uiting bij beide verkiezingen en kunnen we ons vermoeden sterk ondersteunen. Het is ook mogelijk dat het effect slechts op één niveau waar te nemen valt.

Voor het effect van de euclidische afwijking van de partij-ideologie zullen we onze analyses opsplitsen in een algemeen onderdeel en een onderdeel voor de Vlaamse en de federale verkiezingen apart. Het effect van afwijken van de partij-ideologie mét richting analyseren we voor beide verkiezingen tezamen, voor elke partij afzonderlijk. Op die manier blijft de N hoog genoeg per partij (anders zou het gaan om slechts een vijftigtal kandidaten per partij). Daarnaast kunnen we door de analyses binnen

partijen te houden gebruik blijven maken van de lijstproportie voorkeurstemmen. De analyses gebeuren aan de hand van OLS-regressie (ordinary least squares).

3.2.2 Variabelen

3.2.2.1 Partij-ideologie

Om te kunnen meten hoe ver kandidaten afwijken van de partij-ideologie moeten we eerst een meetinstrument hebben voor de partij-ideologie zelf. We zien de partij-ideologie als een verzameling van de individuele standpunten van kandidaten. Voor onze thesis maken we gebruik van de stellingen uit bijlage 1 (p.61) die werden voorgelegd aan de kandidaten voor de stemtest 2014. Hierin staan per beleidsthema 3 of 4 stellingen waarop de kandidaten zich moesten positioneren van niet akkoord tot volledig akkoord. In tabel 1 staan de Chronbach's alpha's voor elke schaal. De Chronbach's alpha toont de betrouwbaarheid van een schaal waarmee een concept gemeten wordt en reikt van 0 tot 1. We zien dat alle waarden boven de 0,700 liggen, wat algemeen gezien wordt als grens voor een betrouwbare schaal. Meer nog, de schalen van 0,800 of meer worden gezien als goed en de schaal voor het communautaire thema wordt met een alpha van 0,926 gezien als excellent (George, 2003). In bijlage 1 staat het resultaat van factoranalyses voor de verschillende schalen, ook hieruit blijkt dat de stellingen voldoende naar één onderliggend concept meten (de eigenwaarden voor de eerste factoren zijn allemaal groter dan 1). De resultaten van de betrouwbaarheidstesten en de factoranalyses geven aan dat de stellingen over de beleidsthema's betrouwbare meetinstrumenten zijn voor het bepalen van de standpunten op de verschillende beleidsthema's. Bijgevolg kunnen we ze gebruiken voor het bepalen van de partij-ideologie.

Tabel 1 Chronbach's alpha schalen beleidsdimensies

	Europa	ethische kwesties	communautair	economie	leefmilieu en energie	migratie en integratie
chronbach's alpha	0,793	0,800	0,926	0,865	0,728	0,893

3.2.2.2 Centrale variabelen: euclidische afwijking, afwijking met teken

In een eerste fase maken we bij onze analyses gebruik van de variabele "euclidische afwijking". Deze hebben we opgesteld door de vierkantswortel te nemen van de som

van de gekwadrateerde verschillen tussen de ideologische positie van kandidaten en hun partijen op de beleidsthema's². De totale euclidische afwijking geeft zo weer hoe ver een kandidaat van zijn of haar partijgemiddelde afwijkt. Het gaat hier om de grootte van de afwijking (welke afstand) en niet om de richting (links of rechts afwijken). Op die manier moeten we geen rekening houden met kandidaten die op sommige thema's links afwijken en op andere rechts (wat anders zou uitbalanceren rond 0). De euclidische afwijking geeft dus weer hoeveel een kandidaat afwijkt van de partij-ideologie. Hoe meer en hoe verder de kandidaat afwijkt, hoe groter de euclidische afstand. Naast de totale euclidische afwijking maken we ook gebruik van de euclidische afwijking voor de aparte beleidsthema's. Dit gaat uit van hetzelfde principe: het is de vierkantswortel van het gekwadrateerde verschil tussen de kandidaat en de partij voor de ideologische positie op één thema. Hoe groter bijvoorbeeld de euclidische afwijking van een kandidaat op het thema milieu, hoe meer hij of zij afwijkt van de gemiddelde positie binnen zijn of haar partij voor milieu. Dit houdt er geen rekening mee of de kandidaat linkser of rechtser geïdentificeerd is dan het partijgemiddelde.

In een tweede fase maken we gebruik van de variabele "afwijking met teken". Deze variabele bestaat uit het verschil tussen de ideologische positie van een kandidaat en het partijgemiddelde op een beleidsthema. Doordat we geen kwadraten nemen van de verschillen blijft het teken van de afwijking overeind. Een kandidaat die linkser is dan zijn of haar partij zal een negatieve afwijking krijgen, een kandidaat die rechtser is zal een positieve afwijking krijgen. Dit komt doordat de standpunten die kandidaten konden innemen op de thema's van 1 (progressief) tot 7 (conservatief) reikten, met als neutraal punt 4. Wanneer het standpunt van een kandidaat bijvoorbeeld 2 is voor het thema migratie en het partijgemiddelde 3, bekomen we een verschil van -1. De kandidaat wijkt dan 1 ideologische positie naar links af van het partijgemiddelde. Als het partijgemiddelde 3 is en het standpunt van de kandidaat 5, dan vinden we een ideologische afwijking van het partijgemiddelde naar rechts van +2. Het behoud van het teken zorgt er voor dat we kunnen analyseren welke richting van afwijking gunstig is voor het aantal voorkeurstemmen van een kandidaat voor een bepaald thema. Het zou bijvoorbeeld kunnen dat sp.a-kandidaten die rechtser zijn dan het

² $\sqrt{((\text{ideologische positie kandidaat thema 1} - \text{ideologische positie partij thema 1})^2 + (\text{ideologische positie kandidaat thema 2} - \text{ideologische positie partij thema 2})^2 + \dots + (\text{ideologische positie kandidaat thema 6} - \text{ideologische positie partij thema 6})^2)}$

partijgemiddelde voor economie meer voorkeurstemmen krijgen, terwijl CD&V-kandidaten linkser moeten zijn voor economie.

3.2.2.3 Controlevariabelen

Als er al een effect is van afwijken van de partij-ideologie op het aantal voorkeurstemmen, is dit zeker niet het enige effect. Daarom controleren we aan de hand van multivariate analyse voor variabelen waarvan we uit de literatuurstudie weten dat ze de voorkeurstemmen van een kandidaat beïnvloeden. De eerste variabelen zijn van socio-demografische aard. Zo nemen we de dummies voor geslacht (1 man, 0 vrouw) en etniciteit (minstens 1 ouder afkomstig van buiten Europa, 0 ouders afkomstig uit Europa) op in onze analyses.

De tweede soort groeperen we onder “politieke variabelen”. Hieronder verstaan we incumbency (dummy), de politieke partijen (dummy per partij) en media-aandacht. Omdat het hier gaat om parlementaire verkiezingen zullen we “incumbency” opvatten als het reeds gezeteld hebben in een parlement of gewerkt hebben als staatsecretaris of minister. Burgemeesters, schepenen, OCMW-voorzitters en dergelijke rekenen we hier dus niet onder incumbents. Het gaat immers om nationale verkiezingen met provincies als kieskringen. Wie niet buiten zijn of haar gemeente bekend is kunnen we niet meerekenen als incumbent. Ons criterium is dan ook het ervaring hebben in de functie waartoe men zich verkiesbaar stelt. De partij-dummies staan simpelweg voor het verkiesbaar zijn op een bepaalde partijlijst. In de analyses voor afwijking met teken nemen we alle partijen op waarvan de kandidaten bevroegd werden voor de stemtest, dit zijn: PVDA+, Groen, sp.a, CD&V, Open Vld, N-VA en Vlaams belang. De variabele “media-aandacht” is numeriek en geeft aan in hoeveel krantenartikelen de kandidaat genoemd is gedurende de campagneperiode. De campagne bakenden we af op één maand voor de verkiezingen (van 25 april tot 24 mei 2014). Voor het verzamelen van de data werd Gopress³ gebruikt en werden alle grote Vlaamse kranten opgenomen. Het aantal keer dat een kandidaat in krantenartikelen vernoemd wordt, staat in verband met de totale hoeveelheid media-aandacht die een kandidaat krijgt (Lee, Lancendorfer, & Lee, 2005; Mathes & Pfetsch, 1991). We kunnen bijvoorbeeld verwachten dat iemand die veel vernoemd

³ Gopress is een Belgische database die onder meer krantenartikelen verzameld.
<http://www.gopress.be>

wordt in krantenartikelen ook meer kans heeft om op radio of televisie te komen. Vandaar dat we het aantal krantenartikelen als een acceptabele benadering beschouwen voor de totale hoeveelheid media-aandacht voor een kandidaat.

De derde groep variabelen hebben met lijstpositie te maken. We controleren in onze analyses op de positie van kandidaten op hun partijlijst. Hoe verder men op een lijst staat, hoe minder voorkeurstemmen men krijgt (Koppell & Steen, 2004; Lutz, 2010). Daarnaast nemen we de variabele “drie eerste kandidaten op een lijst” op. Wie bovenaan een lijst staat kan voor verschillende redenen op meer voorkeurstemmen rekenen. De topposities op een lijst bestaan uit boegbeelden van een partij (Wauters & Rodenbach, 2014), het zijn kandidaten die meer media-aandacht krijgen (Schoenbach, De Ridder, & Lauf, 2001; Spierings & Jacobs, 2014) en in zekere mate de koers van de partij bepalen (Depauw & Martin, 2009). Daarbovenop krijgen kandidaten bovenaan een lijst nog extra voorkeurstemmen vanwege priming effecten (Van Erkel & Thijssen, 2016). De keuze voor de eerste drie kandidaten op de lijst (in plaats van de eerste twee, vier of vijf,...) is niet arbitrair. Tabel 2 geeft het aantal verkozenen weer vanaf (en met inbegrip van) de eerste kandidaat op een lijst tot de eerste niet verkozenen. Dus, als de eerste drie kandidaten op een lijst verkozen werden, de vierde niet en de vijfde wel, staat in deze tabel: 3. Gemiddeld genomen worden de eerste 2,7 posities verkozen. Als we PVDA+ niet meerekenen (behaalde geen enkele zetel), ligt het gemiddelde op 3,15. Daarnaast zien we in tabel 3 dat de gemiddelde media-aandacht voor de eerste drie kandidaten op een lijst meer dan dubbel zo hoog ligt dan voor de volgende kandidaten.

Tabel 2 Aantal hoogst gepositioneerde verkozenen per lijst

	Antwerpen		Limburg		Oost-Vlaanderen		Vlaams-Brabant		West-Vlaanderen	
	VL	fed	VL	fed	VL	fed	VL	fed	VL	fed
PVDA+	0	0	0	0	0	0	0	0	0	0
Groen	3	2	1	0	2	2	2	1	1	1
sp.a	4	3	3	2	3	3	2	2	4	3
CD&V	6	4	4	3	5	4	4	3	5	4
Open Vld	3	2	2	2	4	4	4	4	3	2
N-VA	11	6	5	5	8	5	6	5	7	6
Vlaams Belang	2	2	1	0	2	1	0	0	1	0

gemiddelde = 2,70; gemiddelde zonder PVDA+ = 3,15

Bron: <http://verkiezingen2014.belgium.be/nl/>; elk getal staat voor het consecutief aantal verkozenen per lijst, startende vanaf de lijsttrekker (kandidaten die verkozen werden maar niet de volgende in rij waren, namen we niet op)

Tabel 3 Gemiddelde media-aandacht voor de eerste tien kandidaten

lijstplaats	media-aandacht
1	79,56
2	4,47
3	5,12
4	2,09
5	1,78
6	1,10
7	0,80
8	1,35
9	1,00
10	1,46

N = 455

4 Resultaten

Het resultatenhoofdstuk is opgesplitst in drie onderdelen. We starten met beschrijvende analyses waardoor de variabelen die we gebruiken duidelijker worden. Het gaat hier om salience van de thema's, de ideologische positie van de kandidaten en partijen per thema en de euclidische afwijking van de partij-ideologie. Daarna beschrijven we de resultaten van de regressieanalyses voor euclidische afwijking in het algemeen en ook per thema. We onderzoeken gelijktijdig of er verschil is voor het effect van afwijken van de partij-ideologie op het aantal voorkeurstemmen tussen de Vlaamse en de federale verkiezingen. In het laatste onderdeel bekijken we het effect van afwijken naar links of rechts ten opzichte van de partij.

4.1 Voorbereidende beschrijvende analyse

4.1.1 Salience van de verschillende beleidsdimensies

Alvorens we kijken hoe de partijen ideologisch gepositioneerd staan op de verschillende beleidsdimensies is het nuttig te weten hoe belangrijk elk thema was. Het kan bijvoorbeeld zijn dat kandidaten van CD&V ethisch conservatiever zijn, maar dat het belang van ethische kwesties miniem is voor deze partij. Een ander voorbeeld is een kandidaat van Groen die afwijkt ten opzichte van de communautaire positie van de partij, terwijl het communautaire thema niet als belangrijk beschouwd wordt binnen Groen. Voor de stemtest werd aan de kandidaten gevraagd welke twee beleidsthema's ze als belangrijkste beschouwen. In tabel 4 zien we aan de hand van kolompercentages hoeveel kandidaten van elke partij een bepaald beleidsthema als belangrijkste aanduiden. De uiterst rechtse kolom geeft de rijpercentages weer, deze staan voor de salience van een thema in het totaal. 12,0% van de kandidaten heeft bijvoorbeeld aangeduid dat migratie en integratie een belangrijk beleidsthema voor hen was. Economie en milieu zijn duidelijk de belangrijkste thema's tout court, ze werden respectievelijk aangeduid door 43,2% en 24,7% van de kandidaten. Ethische kwesties (5,4%), Europa (5,5%) en het communautaire (9,2%) zijn minder belangrijke thema's voor de meeste kandidaten.

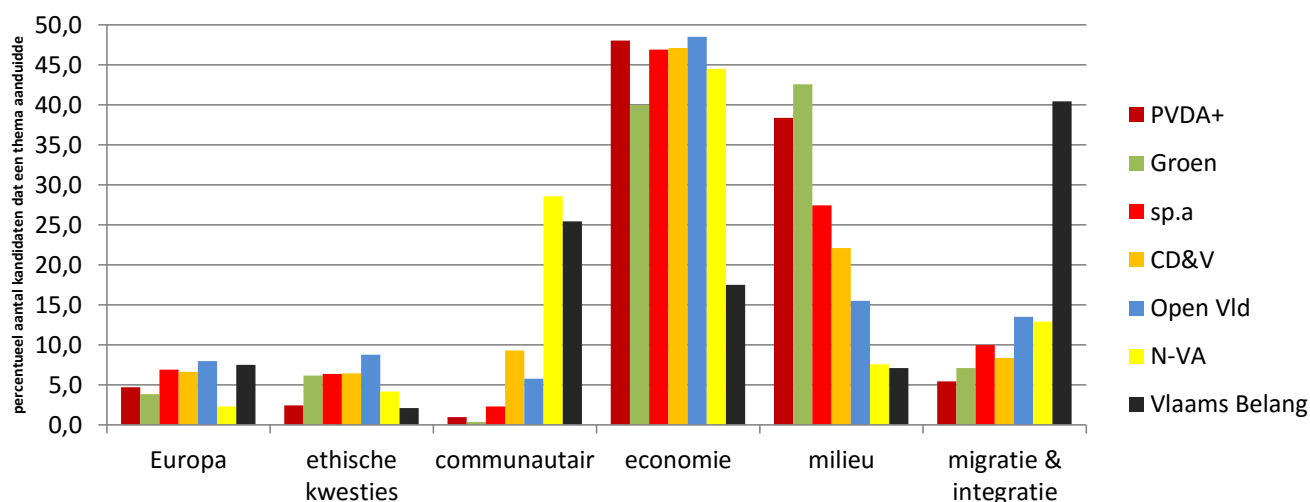
Tabel 4 Saliënce van de beleidsthema's voor de verschillende partijen

	PVDA+	Groen	sp.a	CD&V	Open Vld	N-VA	Vlaams Belang	rij-percentages
Europa	4,7%	3,8%	6,9%	6,6%	8,0%	2,3%	7,5%	5,5%
ethische kwesties	2,5%	6,2%	6,4%	6,4%	8,8%	4,1%	2,1%	5,4%
communautair	1,0%	0,4%	2,3%	9,3%	5,8%	28,6%	25,4%	9,2%
economie	48,0%	40,0%	46,9%	47,1%	48,5%	44,5%	17,5%	43,2%
milieu	38,4%	42,5%	27,4%	22,1%	15,5%	7,6%	7,1%	24,7%
migratie en integratie	5,4%	7,1%	10,0%	8,4%	13,5%	12,9%	40,4%	12,0%
totaal	100,0%	100,0%	100,0%	100,0%	100,0%	100,0%	100,0%	100,0%

N = 903

Om de saliënce van de beleidsthema's binnen de partijen te vergelijken hebben we de gegevens uit tabel 4 omgezet tot een grafiek in figuur 5. Voor Europa zien we dat Open Vld en Vlaams Belang iets meer belang hechten aan dit thema, PVDA+ en Groen-kandidaten hechten er iets minder belang aan. Bij N-VA-kandidaten ligt de saliënce van het Europese thema bijzonder laag. Ethische kwesties zijn ook iets belangrijker voor Open Vld, gevolgd door CD&V, sp.a en Groen. Bij PVDA+, N-VA en Vlaams Belang-kandidaten wordt er het minst belang gehecht aan ethische kwesties. Voor N-VA en Vlaams Belang is het communautaire, zoals te verwachten, veel belangrijker dan voor de andere partijen. CD&V-kandidaten hechten meer belang aan het communautaire dan Open Vld'ers. Voor de linkse partijen is het communautaire amper salient, bij Groen zelfs voor minder dan 1% van de kandidaten. Economie is voor alle partijen een zeer belangrijk thema, bij Vlaams Belang opmerkelijk minder. Waar Groen iets minder belang hecht aan economie, hechten ze het meest belang aan het milieuthema. Milieu is in het algemeen het tweede belangrijkste thema. De saliënce voor milieu lijkt een links-rechts verdeling te volgen. Linkse partijen hechten meer belang aan het milieuthema, rechtse partijen minder. Bij N-VA en Vlaams Belang is milieu het minst salient. Voor migratie en integratie valt op dat dubbel zoveel Vlaams Belang-kandidaten dit thema salient vinden ten opzichte van de andere partijen. Opvolgers zijn de twee andere rechtse partijen, Open Vld en N-VA. Bij sp.a-kandidaten wordt meer belang gehecht aan migratie en integratie dan bij de kandidaten van CD&V, Groen en PVDA+. Uit de controletabel in bijlage 2 (p.63) zien we dat er amper verschil is in saliënce van de thema's tussen de Vlaamse kandidaten en de federale kandidaten. In tabel 5 staan de belangrijkste thema's per partij, per verkiezing.

Figuur 5: Saliënc van de beleidsthema's voor de verschillende partijen



Tabel 5 Belangrijkste thema's per partij, per verkiezing

	Vlaams			federaal		
	1	2	3	1	2	3
PVDA+	economie	milieu	migratie	economie	milieu	migratie
Groen	milieu	economie	migratie	milieu	economie	Europa
sp.a	economie	milieu	migratie	economie	milieu	Europa
CD&V	economie	milieu	migratie	economie	milieu	communautair
Open Vld	economie	migratie	milieu	economie	migratie	milieu
N-VA	economie	communautair	migratie	economie	communautair	migratie
Vlaams Belang	migratie	communautair	economie	migratie	communautair	economie

1 staat voor het meest belangrijke thema, 2 het tweede belangrijkste, 3 het derde belangrijkste

4.1.2 Ideologische posities van de partijen

In tabel 6 hebben we voor elke partij het gemiddelde berekend van de standpunten die kandidaten innamen op de stellingen over de verschillende beleidsdimensies. We beschouwen de gemiddeldes als partij-ideologisch standpunt voor elke beleidsdimensie. 1 is het meest progressieve standpunt, 7 het meest conservatieve. Voor het communautaire thema betekent een laag cijfer dat men Belgisch gezind is, een hoog cijfer staat voor Vlaams-nationalisme. We berekenden de gemiddeldes aan de hand van alle kandidaten, dus niet per verkiezingstype. In bijlage 2 (p.64) zien we dat er geen grote verschillen zijn tussen de ideologische positionering van de Vlaamse en de federale kandidaten. We vinden het theoretisch logischer en nauwkeuriger om zo veel mogelijk kandidaten mee te nemen in de berekening van de partij-ideologie. Deze staat immers voor de overkoepelende visie van alle leden

van een partij, van onbekende kandidaten tot partijvoorzitters. Daarom namen we ook de opvolgers op in de berekening van de partij-ideologische standpunten. In bijlage 2 (p.64) zien we dat er amper verschillen zijn tussen de gemiddelde standpunten van effectieven en opvolgers.

Tabel 6 Gemiddelde ideologische posities van de partijen

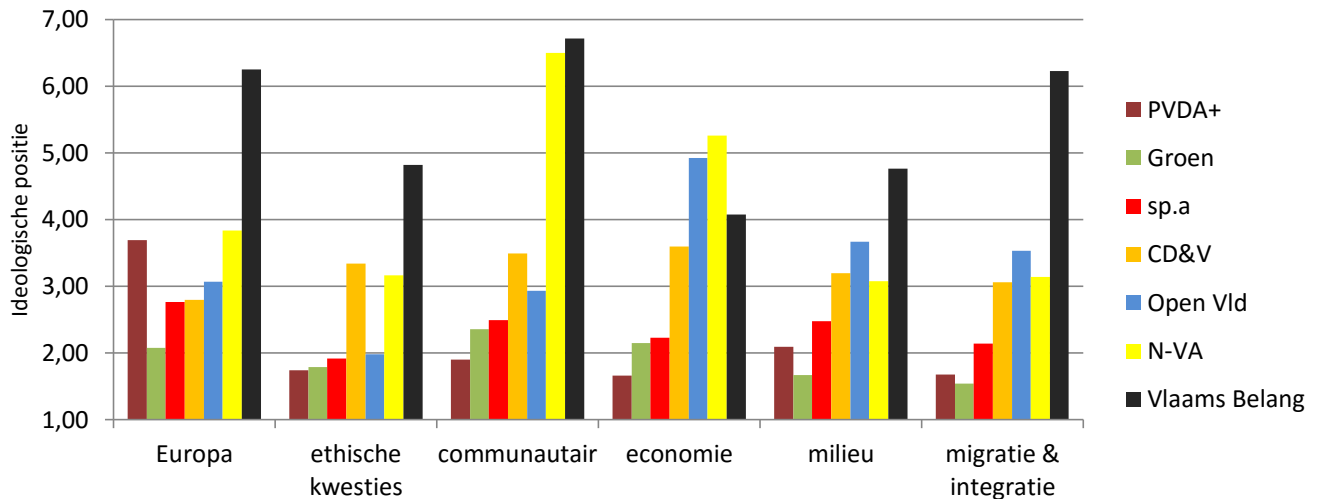
	Europa	ethische kwesties	communautair	economie	milieu	migratie en integratie
PVDA+	3,69	1,74	1,90	1,66	2,09	1,67
Groen	2,08	1,79	2,36	2,15	1,67	1,54
sp.a	2,77	1,92	2,49	2,23	2,48	2,14
CD&V	2,79	3,34	3,49	3,60	3,19	3,06
Open Vld	3,07	1,98	2,93	4,92	3,67	3,53
N-VA	3,83	3,17	6,50	5,26	3,08	3,14
Vlaams Belang	6,25	4,82	6,72	4,08	4,76	6,23

N= 1435; 1 staat voor het meest links-progressieve standpunt, 7 voor het meest rechts-conservatieve standpunt

Figuur 6 geeft de ideologische standpunten van de partijen weer. We merken dat de links-rechts schaal ook vandaag een adequate ordeningsmethode blijft voor de meeste thema's. Onze resultaten zijn in overeenstemming met Abts et al. (2015) die het electoraat van de partijen onderzochten voor de verkiezingen van 2014. We zien dat de meeste Vlaamse partijen Europees gezind zijn, waar N-VA en PVDA+ sceptischer zijn, is Vlaams Belang uitgesproken tegen verdere Europese integratie. Voor ethische kwesties vinden we dat CD&V met zijn iets ouder en geloviger electoraat conservatiever scoort, op dezelfde hoogte als N-VA. Vlaams-Belang kandidaten zijn het meest ethisch conservatief. De kandidaten voor PVDA+, Groen, sp.a en Open Vld staan op gelijke hoogte, vrij progressief, voor ethische kwesties. Voor het communautaire thema vinden we dat enkel Vlaams Belang en N-VA Vlaams gezind zijn. De andere partijen staan eerder tot sterk voor het behoud van België als belangrijkste beslissingsniveau. Voor het economische thema staan de partijen zoals de links-rechts schaal doet verwachten, met PVDA+, Groen en sp.a links, CD&V in het centrum en Open Vld en N-VA rechts. Vlaams Belang neemt qua economisch gedachtegoed eerder een centrumpositie in. Wat betreft milieukwesties vinden we dat Groen het meest progressief is, gevolgd door sp.a en PVDA+ kandidaten. CD&V, Open Vld en N-VA staan voor het milieuthema centrumlinks gepositioneerd, Vlaams Belang centrumrechts. Het laatste thema, migratie en integratie, toont dat de

kandidaten zich van links tot centrumlinks bevinden. Alleen Vlaams Belang neemt een uitgesproken rechtse positie in ten aanzien van migratie. Zoals we in het theoretisch kader reeds zagen is er waarschijnlijk een groot electoraal potentieel voor kandidaten die zich rechtser positioneren voor migratiethema's dan hun partij.

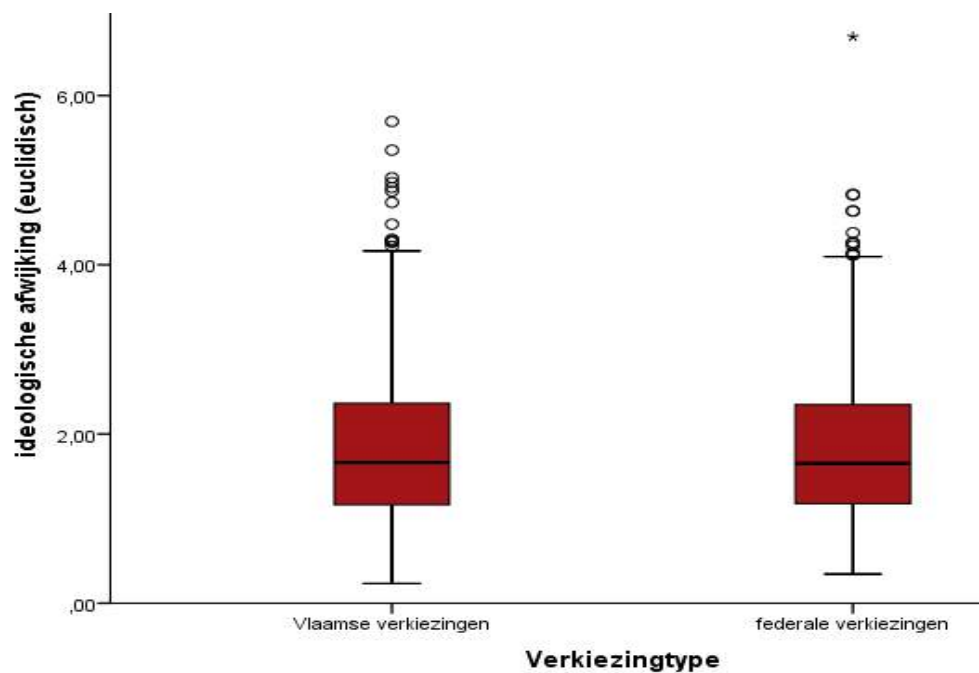
Figuur 6: Gemiddelde ideologische posities van de partijen



4.1.3 Euclidische afwijking

Het is nuttig om eerst de variabele euclidische afwijking te bekijken voor we het effect ervan op het aantal voorkeurstemmen onderzoeken. Zoals reeds beschreven in het methodenonderdeel staat de euclidische afwijking voor de afstand dat een kandidaat afwijkt ten opzichte van zijn of haar partij-ideologie (de grootte van de afwijking). De boxplot in figuur 7 toont aan dat de verdeling van de euclidische afwijking zeer gelijkaardig is voor beide verkiezingen. Bij de federale verkiezingen wordt iets minder afgeweken, dat merken we door de kleinere staarten. De 50% middelste kandidaten (rode rechthoeken) zijn ongeveer over dezelfde hoeveelheid euclidische afwijking verdeeld (tussen 1,17 en 2,37). Ook de mediaan (streep) ligt zo goed als gelijk bij 1,66. Bij de Vlaamse verkiezingen zijn er meer uitschieters die zeer veel afwijken van de partij-ideologie (punten). Bij de federale verkiezingen zit één kandidaat die uiterst veel afwijkt van de partij ten opzichte van de anderen (ster, euclidische afwijking van 6,70).

Figuur 7 boxplot van de euclidische afwijking



In tabel 7 zien we de gemiddelde euclidische afwijking voor een aantal descriptieve kenmerken van de kandidaten per verkiezing. Het geslacht van een kandidaat heeft zeer weinig invloed op de hoeveelheid afwijking van de partij-ideologie. We zien bij de federale verkiezingen dat de incumbents iets minder afwijken van de partij, bij de Vlaamse verkiezingen is er geen verschil. Etniciteit heeft de grootste invloed in deze tabel. Kandidaten met minstens één niet-Europese ouder wijken duidelijk meer af van de partij-ideologie dan kandidaten met Europese ouders. Mogelijk zijn de opvoeding, de cultuur en het waarden- en normenpatroon van uitheemse kandidaten grondig verschillend. Het zou ook kunnen dat deze kandidaten vaker uit kansarme milieus komen en zo een ander ideologisch standpunt ontwikkeld hebben. Uit de data die wij hebben kunnen we geen uitsluitsel geven over de oorzaak van de grotere afwijking van kandidaten met niet-Europese ouders. De 10% kandidaten die het meeste media-aandacht krijgen, wijken bij beide verkiezingen gemiddeld minder af van de partij-ideologie dan kandidaten met een normale hoeveelheid media-aandacht. Hetzelfde geldt voor de eerste drie kandidaten op een lijst, ook zij wijken minder af van de partij dan de overige kandidaten op een lijst. De resultaten in deze tabel doen ons reeds vermoeden dat belangrijke kandidaten minder afwijken van de partij-ideologie (incumbents, veel media-aandacht, hoogste lijstposities).

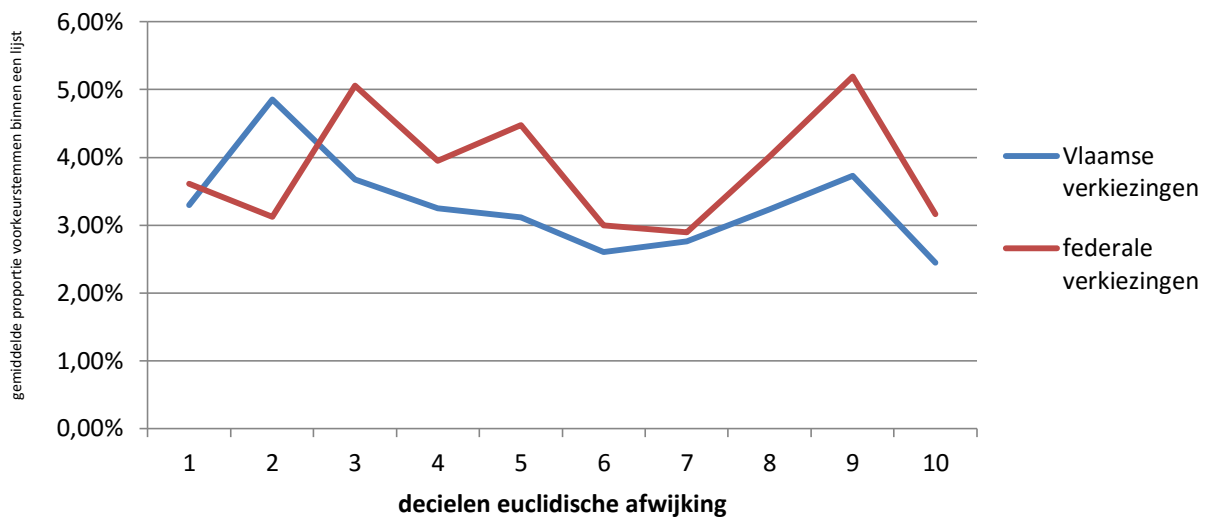
Tabel 7 gemiddelde euclidische afwijking van de partij-ideologie naar beschrijvende kenmerken

	Vlaamse verkiezingen	federale verkiezingen
geslacht		
	vrouw	1,82
	man	1,84
incumbency		
	niet-incumbent	1,83
	incumbent	1,77
etniciteit		
	Europees	1,80
	niet-Europees	2,37
media-aandacht		
	normale media-aandacht	1,84
	veel media-aandacht	1,72
lijstplaats		
	rest van de lijst	1,86
	drie eerste kandidaten	1,69
N	517	386

“Veel media-aandacht” bestaat uit de 10% kandidaten met de hoogste hoeveelheid media-aandacht, onder “normale media-aandacht” zitten de overige 90% kandidaten.

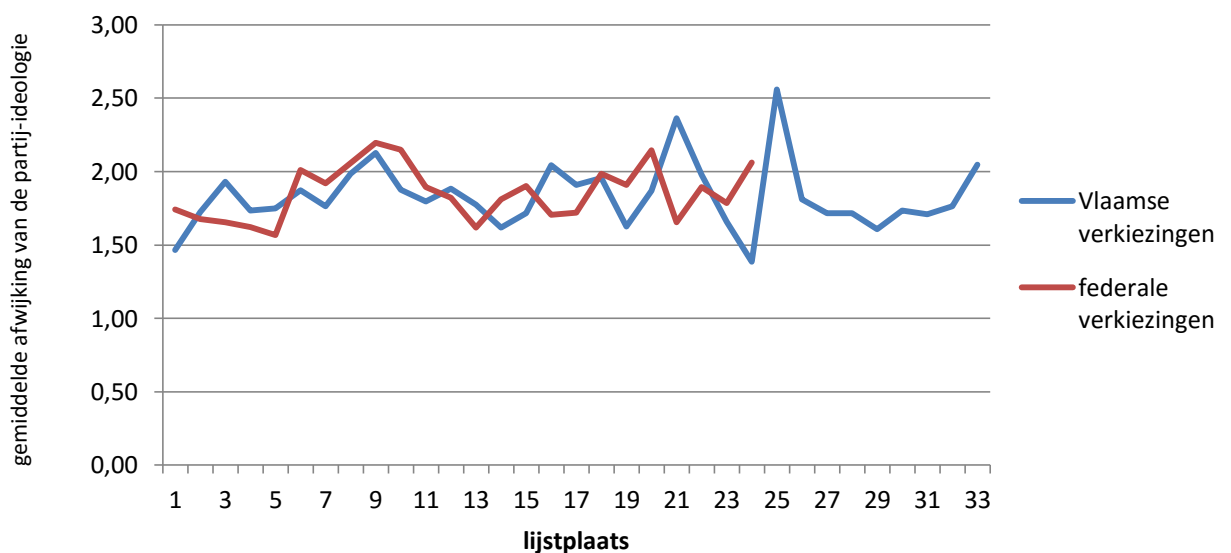
In figuur 8 staat op de x-as de euclidische afwijking, verdeelt in decielen. De y-as geeft weer hoe groot de gemiddelde lijstproportie voorkeurstemmen binnen elk deciel was. Bij de Vlaamse verkiezingen haalden kandidaten gemiddeld een kleinere proportie voorkeurstemmen ten opzichte van hun lijst. Dit is logisch. Er waren immers meer posities op de Vlaamse lijsten dan op de federale lijsten. Interessanter is het verloop van de grafiek. Bij beide verkiezingen kregen kandidaten die het meest afweken van de partij (deciel10) beduidend minder voorkeurstemmen dan de kandidaten die veel afweken van de partij (deciel 8 of 9). Daarnaast lijkt ook het minst afwijken van de partij (deciel 1) minder gunstig dan weinig afwijken van de partij (deciel 2 VL; deciel 3 fed). Hoe dan ook geeft de grafiek zeker geen uitsluitsel over wat nu juist het effect is van afwijken van de partij-ideologie op het aantal voorkeurstemmen.

Figuur 8 voorkeurstemperties ten opzichte van euclidische afwijking



Figuur 9 geeft de gemiddelde euclidische afwijking per lijstplaats weer. Uit de grafiek blijkt dat er weinig verschil is tussen de twee verkiezingen. Algemeen ligt de euclidische afwijking van de kandidaten gemiddeld tussen 1,5 en 2,5. De federale lijsten tellen minder posities. Hierdoor lijkt het verloop van de euclidische afwijking naar het einde toe (vanaf lijstplaats 15) voor de federale verkiezing een gecomprimeerde versie van de Vlaamse verkiezing. Dit verklaart wellicht waarom de minimale en maximale afwijking meer uitgesproken zijn bij de Vlaamse verkiezing. Ook in deze grafiek lijken de eerste drie kandidaten op een lijst minder af te wijken van de partij-ideologie dan het gros van de partij.

Figuur 9 Gemiddelde euclidische afwijking van de partij-ideologie per lijstplaats



In bijlage 3 (p.65) staan een aantal figuren en tabellen waarin we de grootste afwijkers van de partij-ideologie apart bekeken. Het gaat hier om de 25% grootste afwijkers. Het doel was om de sterk afwijkende Vlaamse en federale kandidaten te vergelijken. We vonden bijna geen verschillen. De grote afwijkers staan voor beide verkiezingen ongeveer op dezelfde lijstplaatsen, hebben een gelijke ideologische positie, en bestaan uit evenveel mannen, vrouwen en incumbents. De media-aandacht die deze meest afwijkende kandidaten krijgen is gemiddeld ook gelijk voor beide verkiezingen. Wat wel blijkt uit figuur 12 is dat Open Vld en CD&V iets meer kandidaten hebben die veel afwijken van de partij-ideologie (2% meer dan de andere partijen).

4.2 Het effect van euclidische afwijking van de partij-ideologie op het aantal voorkeurstemmen

4.2.1 Totale euclidische afwijking van de partij-ideologie

4.2.1.1 Effect van de totale euclidische afwijking op het aantal voorkeurstemmen

In tabel 8 (p. 39) staan de resultaten van onze regressieanalyse met als afhankelijke variabele de proportie voorkeurstemmen die kandidaten kregen ten opzichte van de lijst waar ze op stonden. Het model controleert voor het feit dat de proportie voorkeurstemmen bij Vlaamse kandidaten kleiner was (gezien de Vlaamse lijsten meer lijstplaatsen hadden, $\beta = -0,206^{****}$). We zien dat het effect van euclidisch afwijken van de partij-ideologie niet significant is in het eerste model. In het tweede model controleren we voor interactie-effecten tussen de controlevariabelen en de euclidische afwijking. We zien in het tweede model dat euclidisch afwijken van de partij-ideologie sterk negatief en significant is voor de drie eerste kandidaten op een lijst ($\beta = -0,204^{****}$). Het effect van bij de eerste drie kandidaten op een lijst te horen an sich wordt daarnaast groter doordat we de interactieterm met euclidisch afwijken toevoegen (van $\beta = 0,624^{****}$ naar $0,962^{****}$). Dit betekent dat de topkandidaten zoals we verwacht hadden best zo weinig mogelijk van de partij-ideologie afwijken. Het algemene effect van euclidisch afwijken blijft in het tweede model insignificant, maar verandert wel van teken en wordt positief. Dit wijst er op dat zich onderscheiden van de partij mogelijk toch een positieve invloed kan hebben voor kandidaten die niet bij de hoogste posities op een lijst staan. Het positieve effect van incumbency ($\beta = 0,397^{****}$) wordt kleiner in het tweede model ($\beta = 0,246^{**}$). Dit komt doordat

incumbents die afwijken van de partij-ideologie meer voorkeurstemmen krijgen ($\beta = 0,096^*$), hoewel dit effect maar net significant is. Het basiseffect van horen bij de Vlaamse kandidaten wordt minder negatief en insignificant in model 2. Vlaamse kandidaten die afwijken van hun partij-ideologie krijgen minder voorkeurstemmen dan federale kandidaten die dit doen. Dat zien we aan de negatieve interactieterm van de euclidische afwijking met controle voor de Vlaamse kandidaten ($\beta = -0,071^{**}$). Wat betreft de andere controlevariabelen zien we dat de lijstplaats zoals verwacht aangeeft dat kandidaten die lager op een lijst staan minder voorkeurstemmen krijgen ($\beta = -0,034^{****}$). De stijging in het aantal voorkeurstemmen door media-aandacht is klein ($\beta = 0,004^{****}$), maar zeer betrouwbaar. We zien immers dat de significantie hoog ligt en de standaardfout zeer klein is (0,000). De hoeveelheid verklaarde variantie van onze modellen (R^2) is zeer hoog en ligt rond de 70%.

4.2.1.2 Totale euclidische afwijking vergeleken per verkiezingstype

Het effect van de totale euclidische afwijking van de partij-ideologie op het aantal voorkeurstemmen blijkt dus verschillend van sterkte voor de Vlaamse en de federale verkiezingen. In tabel 9 en 10 (p. 40-41) staan de resultaten van regressieanalyses per verkiezingstype. In elk model brengen we een nieuwe variabeelsoort in de analyse. Elk additioneel model geeft zo weer of de invloed van afwijken van de partij-ideologie nog stand houdt en hoe sterk de invloed is ten opzichte van de controlevariabelen. De volgorde van de toevoeging van de variabelen heeft ook een invloed op onze analyse. We hebben er voor gekozen om eerst het effect van de totale euclidische afwijking apart te bekijken en vervolgens op te bouwen in verklaringskracht. Zo hebben de socio-demografische variabelen minder verklaringskracht dan de politieke, die op hun beurt minder verklaringskracht hebben dan de lijstkenmerken. Op die manier kunnen we zien wanneer het effect van de euclidische afwijking verdwijnt.

Het algemene effect van de totale euclidische afwijking is in de eerste vier modellen significant voor de Vlaamse verkiezingen en insignificant voor de federale verkiezingen. Wanneer we de interactie-termen toevoegen in het vijfde model zien we dat ook bij de Vlaamse verkiezingen het algemene effect van de euclidische afwijking verdwijnt. De verklaring ligt hem voornamelijk in de interactie-term tussen de euclidische afwijking en de eerste drie kandidaten op een lijst. Deze is vrij sterk

negatief en significant, zowel voor de Vlaamse ($\beta = -0,197^{***}$) als voor de federale ($\beta = -0,263^{**}$) verkiezingen. Bij beide verkiezingen wordt het effect van de eerste drie kandidaten op een lijst groter wanneer de interactie-term toegevoegd wordt. Dit wijst er op, net als bij tabel 8, dat de topkandidaten minder voorkeurstemmen krijgen wanneer ze afwijken van de partij-ideologie. Het effect van de euclidische afwijking in het algemeen is echter negatief bij de Vlaamse verkiezingen en positief bij de federale verkiezingen (insignificant bij beiden). Daarnaast heeft ook de interactieterm tussen media-aandacht en euclidisch afwijken een negatief teken bij de Vlaamse verkiezing ($\beta = -0,002^{***}$) en een positief teken bij de federale verkiezing ($\beta = 0,003^{***}$). Dit terwijl de coëfficiënt van media-aandacht in het algemeen meer positief wordt door de toevoeging van de interactieterm bij de Vlaamse verkiezingen ($\beta = 0,009^{****}$). Bij de federale verkiezing verdwijnt het significante effect van media-aandacht terwijl de interactieterm tussen media-aandacht en euclidisch afwijken significant is. Het effect van de euclidische afwijking lijkt voor de gewone kandidaten op een lijst dus positief te zijn bij de federale verkiezingen en negatief bij de Vlaamse verkiezingen. Verder is het incumbency-effect sterker bij de federale verkiezingen, krijgen vrouwen nog minder voorkeurstemmen bij de Vlaamse verkiezingen dan bij de federale en vinden we geen significant effect van etniciteit. De hoeveelheid verklaarde variantie ligt waarschijnlijk hoger bij de Vlaamse verkiezingen vanwege het feit dat er meer lijstposities zijn. Als we model 3 vergelijken voor beide verkiezingen zien we dat de toevoeging van de lijstkenmerken het moment is waarop het verschil in verklaarde variantie ontstaat. Daarnaast lijkt ook het geslacht van de kandidaten minder van belang bij de federale verkiezingen voor het aantal voorkeurstemmen.

Tabel 8 Het effect van de totale euclidische afwijking van de partij-ideologie op de lijstproportie voorkeurstemmen

	Model 1.		Model 2. Met interactie-effecten	
	β	standaardfout	β	standaardfout
constante	1,454****	0,045	1,395****	0,082
euclidische afwijking	-0,006	0,015	0,026	0,040
geslacht	-0,149****	0,026	-0,191***	0,061
etniciteit	0,070	0,054	-0,085	0,112
incumbent	0,397****	0,044	0,246**	0,099
media-aandacht	0,004****	0,000	0,003****	0,001
lijstplaats	-0,034****	0,002	-0,034****	0,005
drie eerste kandidaten op de lijst	0,624****	0,048	0,962****	0,109
kandidaten Vlaamse verkiezingen	-0,206****	0,027	-0,076	0,063
kandidaten federale verkiezingen (ref.)	/	/	/	/
euclidische afwijking * geslacht			0,020	0,030
euclidische afwijking * etniciteit			0,062	0,043
euclidische afwijking * incumbent			0,096*	0,051
euclidische afwijking * media-aandacht			0,000	0,000
euclidische afwijking * lijstplaats			0,000	0,002
euclidische afwijking * drie eerste kandidaten op de lijst			-0,204****	0,059
euclidische afwijking * kandidaat Vlaamse verkiezingen			-0,071**	0,031
euclidische afwijking * kandidaat federale verkiezingen (ref.)			/	/
	$R^2 = 0,703$		$R^2 = 0,710$	

*N = 903; * = significant tot op 0,1; ** = significant tot op 0,05; *** = significant tot op 0,01; **** = significant tot op 0,001*

Tabel 9 Vlaamse verkiezingen: het effect van de totale euclidische afwijking van de partij-ideologie op de lijstproportie voorkeurstemmen

Model 1. Afwijken van de partij-ideologie	β	Model 2. Socio-demo- grafisch	β	Model 3. Politieke variabelen	β	Model 4. Lijstkenmerken	β	Model 5. Interactie-effecten	β
constante	1,031	constante	1,073****	constante	0,934****	constante	1,291****	constante	1,318****
totale euclidische afwijking	-0,068**	totale euclidische afwijking	-0,068**	totale euclidische afwijking	-0,073***	totale euclidische afwijking	-0,035*	totale euclidische afwijking	-0,049
		geslacht	-0,080	geslacht	-0,123***	geslacht	-0,171****	geslacht	-0,287****
		etniciteit	0,002	etniciteit	0,131	etniciteit	0,064	etniciteit	-0,068
				incumbent	0,864****	incumbent	0,380****	incumbent	0,258**
				media-aandacht	0,006****	media-aandacht	0,004****	media-aandacht	0,009****
						lijstplaats	-0,032****	lijstplaats	-0,033****
						eerste drie op de lijst	0,612****	eerste drie op de lijst	0,919****
								afwijken * geslacht	0,058
								afwijken * etniciteit	0,051
								afwijken * incumbent	0,068
								afwijken * media-aandacht	-0,002***
								afwijken * lijstplaats	0,000
								afwijken * eerste drie op de lijst	-0,197****
R ² = 0,008		R ² = 0,011		R ² = 0,401		R ² = 0,715		R ² = 0,732	

N= 517; * = significant tot op 0,1; ** = significant tot op 0,05; *** = significant tot op 0,01; **** = significant tot op 0,001

Tabel 10 Federale verkiezingen: het effect van de totale euclidische afwijking van de partij-ideologie op de lijstproportie voorkeurstemmen

Model 1. Afwijken van de partij-ideologie	β	Model 2. Socio-demo- grafisch	β	Model 3. Politieke variabelen	β	Model 4. Lijstkenmerken	β	Model 5. Interactie-effecten	β
constante	1,261****	constante	1,275****	constante	1,108****	constante	1,427****	constante	1,426****
totale euclidische afwijking	-0,005	totale euclidische afwijking	-0,009	totale euclidische afwijking	-0,002	totale euclidische afwijking	0,036	totale euclidische afwijking	0,041
		geslacht	-0,022	geslacht	-0,092	geslacht	-0,114**	geslacht	-0,073
		etniciteit	0,061	etniciteit	0,127	etniciteit	0,058	etniciteit	-0,113
				incumbent	1,037****	incumbent	0,424****	incumbent	0,108
				media-aandacht	0,004****	media-aandacht	0,003****	media-aandacht	-0,001
						lijstplaats	-0,041****	lijstplaats	-0,040****
						eerste drie op de lijst	0,595****	eerste drie op de lijst	0,983****
								afwijken * geslacht	-0,024
								afwijken * etniciteit	0,071
								afwijken * incumbent	0,185
								afwijken * media-aandacht	0,003****
								afwijken * lijstplaats	-0,001
								afwijken * eerste drie op lijst	-0,263**
R ² = 0,000		R ² = 0,001		R ² = 0,421		R ² = 0,658		R ² = 0,673	

N = 386; * = significant tot op 0,1; ** = significant tot op 0,05; *** = significant tot op 0,01; **** = significant tot op 0,001

4.2.2 Euclidische afwijking van de partij-ideologie per thema

4.2.2.1 Effect van de euclidische afwijking op het aantal voorkeurstemmen per thema

In tabel 11 staan de resultaten van een regressieanalyse waarbij zowel Vlaamse als federale kandidaten inbegrepen werden. In tegenstelling tot voorgaande tabellen werd het effect van de euclidische afwijking nu per thema berekend. We zien dat in het eerste model geen enkele afwijking voor een thema significante resultaten oplevert. Waar de afwijking voor ethische kwesties, het communautaire en economie een negatieve coëfficiënt hebben, is die voor Europa, milieu en migratie positief. In model 2 worden interactie-effecten tussen de eerste drie kandidaten op een lijst en de euclidische afwijking voor de verschillende thema's toegevoegd. We zien dat de enige significante interactieterm die voor milieu is ($\beta = -0,182^{**}$). Het effect van de euclidische afwijking voor milieu in het algemeen stijgt van model 1 ($\beta = 0,013$) naar model 2 ($\beta = 0,030$). Dit bevestigt nogmaals ons vermoeden dat de eerste drie kandidaten op een lijst best zo weinig mogelijk afwijken van de partij-ideologie en dat de andere kandidaten mogelijks voordeel kunnen halen uit het afwijken van de partij. Desalniettemin zijn bijna alle effecten van de euclidische afwijking insignificant. We zullen daarom de Vlaamse en de federale kandidaten nogmaals apart vergelijken in het volgende onderdeel. De effecten van de controlevariabelen blijven standhouden en zijn gelijk aan die uit de vorige tabellen. Vrouwen krijgen minder voorkeurstemmen ($\beta = -0,149^{****}$), incumbents meer ($\beta = 0,400^{****}$) en voor etniciteit is het resultaat niet significant ($\beta = 0,075$). Het voordeel van media-aandacht genieten is klein maar geeft wel een zeer betrouwbaar resultaat ($\beta = 0,004^{****}$; standaardfout = 0,000). Hoe verder kandidaten op de lijst staan, hoe minder voorkeurstemmen ze krijgen ($\beta = -0,034^{****}$). De eerste drie kandidaten op een lijst krijgen bijzonder veel voorkeurstemmen ($\beta = 0,619^{****}$). De effecten van de controlevariabelen worden aangesterkt wanneer de interactietermen toegevoegd worden.

Tabel 11 Het effect van de euclidische afwijking van de partij op de lijstproportie voorkeurstemmen per thema

	Model 1.		Model 2. met interactie-effecten	
	β	standaardfout	β	standaardfout
constante	1,469****	0,045	1,438****	0,046
euclidische afwijking Europa	0,009	0,027	0,018	0,030
euclidische afwijking ethische kwesties	-0,026	0,022	-0,016	0,023
euclidische afwijking communautair	-0,025	0,029	-0,023	0,031
euclidische afwijking economie	-0,026	0,028	-0,012	0,030
euclidische afwijking milieu	0,013	0,023	0,030	0,024
euclidische afwijking migratie	0,015	0,028	0,011	0,030
geslacht	-0,149****	0,026	-0,155****	0,026
etniciteit	0,075	0,054	0,057	0,054
incumbent	0,400****	0,044	0,419****	0,045
media-aandacht	0,004****	0,000	0,004****	0,000
lijstplaats	-0,034****	0,002	-0,034****	0,002
eerste drie op de lijst	0,619****	0,048	0,839****	0,093
kandidaten Vlaamse verkiezingen	-0,203****	0,027	-0,202****	0,027
kandidaten federale verkiezingen (ref.)	/	/	/	/
eerste drie op de lijst * euclidische afwijking Europa			-0,057	0,080
eerste drie op de lijst * euclidische afwijking ethische kwesties			-0,054	0,066
eerste drie op de lijst * euclidische afwijking communautair			-0,068	0,085
eerste drie op de lijst * euclidische afwijking economie			-0,009	0,088
eerste drie op de lijst * euclidische afwijking milieu			-0,182**	0,085
eerste drie op de lijst * euclidische afwijking migratie			-0,003	0,097
	R ² = 0,704		R ² = 0,708	

N = 903; * = significant tot op 0,1; ** = significant tot op 0,05; *** = significant tot op 0,01; **** = significant tot op 0,001

4.2.2.2 Effect van euclidische afwijking per thema vergeleken per verkiezingstype

In tabel 12 staan de resultaten van regressieanalyses voor de Vlaamse en de federale verkiezingen afzonderlijk. We zien dat bij de Vlaamse verkiezingen in model 1 reeds een significant effect is van de euclidische afwijking voor ethische kwesties ($\beta = -0,043^*$). Wanneer de interactietermen erbij komen in model 2 wordt duidelijk dat de afwijking voor ethische kwesties voornamelijk invloed heeft voor de eerste drie kandidaten op een lijst ($\beta = -0,342^{****}$). Het algemene effect van ethische kwesties is niet meer significant ($\beta = -0,014$). We zien daarnaast dat de euclidische afwijking voor milieu ook een sterk negatief effect heeft voor de eerste drie kandidaten op een lijst ($\beta = -0,243^{**}$). Het algemene effect voor afwijking op het milieuthema gaat van negatief ($\beta = -0,013$) naar positief ($\beta = 0,006$) tussen model 1 en 2, maar blijft klein en insignificant. In tegenstelling tot alle voorgaande resultaten is het effect van de

interactieterm tussen de euclidische afwijking voor Europa en de eerste drie kandidaten op een lijst positief ($\beta = 0,198^*$). Dit resultaat is maar net significant maar heeft wel een redelijk hoge waarde. In vergelijking met de Vlaamse verkiezingen lijkt er bij de federale verkiezingen maar weinig effect te zijn van de euclidische afwijking van de partij-ideologie. In het eerste model is geen enkele waarde van de euclidische afwijking significant. In het tweede model is enkel de waarde voor de interactieterm tussen de eerste drie kandidaten op de lijst en de euclidische afwijking voor Europa significant ($\beta = -0,200^*$).

Tabel 12 Euclidische afwijking per thema vergeleken tussen beide verkiezingen

	Vlaamse verkiezingen		federale verkiezing	
	Model 1.	Model 2.	Model 1.	Model 2.
constante	1,302****	1,246****	1,461****	1,451****
euclidische afwijking Europa	0,011	-0,005	0,015	0,055
euclidische afwijking ethische kwesties	-0,043*	-0,014	0,001	-0,009
euclidische afwijking communautair	-0,013	0,000	-0,043	-0,048
euclidische afwijking economie	-0,043	-0,022	-0,008	-0,008
euclidische afwijking milieu	-0,013	0,006	0,034	0,049
euclidische afwijking migratie	-0,012	0,003	0,050	0,023
geslacht	-0,171****	-0,177****	-0,117***	-0,117***
etniciteit	0,073	0,064	0,056	0,042
incumbent	0,382****	0,408****	0,427****	0,426****
media-aandacht	0,004****	0,004****	0,003****	0,003****
lijstplaats	-0,032****	-0,032****	-0,041****	-0,041****
eerste drie op de lijst	0,608****	0,957****	0,587****	0,640****
eerste drie op de lijst * euclidische afwijking Europa		0,198*		-0,200*
eerste drie op de lijst * euclidische afwijking ethische kwesties		-0,342****		0,094
eerste drie op de lijst * euclidische afwijking communautair		-0,112		-0,007
eerste drie op de lijst * euclidische afwijking economie		0,039		-0,002
eerste drie op de lijst * euclidische afwijking milieu		-0,243**		-0,133
eerste drie op de lijst * euclidische afwijking migratie		-0,092		0,151
R ²	0,717	0,733	0,660	0,664
N	517		386	

* = significant tot op 0,1; ** = significant tot op 0,05; *** = significant tot op 0,01; **** = significant tot op 0,001

4.3 Afwijking van de partij-ideologie met teken

In dit onderdeel gebruiken we bij onze analyses de afwijking van de partij-ideologie mét teken als onafhankelijke variabele. In het methodenonderdeel beschreven we uitvoerig de betekenis van deze variabele. Een negatieve waarde voor de afwijking met teken betekent dat een kandidaat linkser is dan zijn partij, een positieve waarde betekent dat de kandidaat rechtser is dan zijn partij. De afhankelijke variabele blijft de

proportie voorkeurstemmen die een kandidaat kreeg ten opzichte van de lijst waarop hij of zij stond. We hebben onze regressieanalyses in dit onderdeel uitgevoerd voor elke partij afzonderlijk. Zo kunnen we per thema zien in welke richting de kandidaten van een partij het best afwijken. Voor elke partij werd een model opgesteld zonder en met interactietermen. Onze verwachting was dat rechts afwijken bij linkse partijen meer voorkeurstemmen oplevert en links afwijken bij rechtse partijen.

In tabel 13 (p.48) staan de resultaten van onze regressieanalyses. Wanneer de coëfficiënt voor de afwijking op een thema positief is, betekent dit dat rechts afwijken van de partij meer voorkeurstemmen oplevert. Een negatieve coëfficiënt betekent dat rechts afwijken van de partij minder voorkeurstemmen oplevert. Uit de regressiecoëfficiënten valt ook af te leiden hoe het effect loopt voor afwijken naar links. Hiervoor dient men gewoon het teken te spiegelen. Ter illustratie stellen we dat de coëfficiënt voor afwijken op het thema Europa bij CD&V 2,00 is. De betekenis van 2,00 is dan dat een CD&V-kandidaat die 1 afwijkt naar rechts (ten opzichte van het partijstandpunt voor Europa) een stijging krijgt in de proportie voorkeurstemmen van 2,00. Om te weten wat afwijken naar links voor Europa doet bij CD&V spiegelen we dan de coëfficiënt. Een stijging van de afwijking voor Europa naar links van 1 zorgt zo voor een daling in de proportie voorkeurstemmen van 2,00. Omdat we voor CD&V, de centropartij, geen hypothese hadden, bespreken we de partij niet apart. De interpretatie van de resultaten voor CD&V loopt gelijk aan de interpretatie voor de kandidaten van andere partijen. We vinden geen enkel significant resultaat voor de afwijking van de partij met teken voor CD&V.

De controlevariabelen geven aan dat vrouwen steeds minder voorkeurstemmen krijgen dan mannen, hoewel het effect enkel significant is bij Groen en sp.a. Het effect van etniciteit is significant positief bij sp.a ($\beta = 0,278^{***}$) en significant negatief bij N-VA ($\beta = -0,467^*$). De enige partijen waarvoor het incumbency-effect niet significant is, zijn PVDA+ en N-VA. Dit ligt waarschijnlijk aan het feit dat beide partijen relatief weinig kandidaten tellen die reeds beleidservaring hebben. PVDA+-kandidaten worden niet of amper verkozen, N-VA kent slechts recentelijk zijn grote succes. Het effect van media-aandacht is bij alle partijen significant positief voor het aantal voorkeurstemmen. Het valt op dat media-aandacht meer voorkeurstemmen oplevert bij de linkse partijen dan bij de rechtse partijen. De lijstkenmerken leveren de

verwachte effecten. Hoe verder een kandidaat staat op de lijst, hoe minder voorkeurstemmen hij of zij krijgt. De eerste drie kandidaten op de lijst krijgen meer voorkeurstemmen.

4.3.1 Afwijking met teken bij linkse partijen (PVDA+, Groen, sp.a)

Wanneer we kijken naar de eerste modellen bij de linkse partijen zien we dat enkel de afwijking naar rechts voor milieu bij sp.a significant meer voorkeurstemmen oplevert ($\beta = 0,076^{**}$). In de tweede modellen worden de interactietermen tussen afwijken met teken en de eerste drie kandidaten op een lijst toegevoegd. Bij Groen blijft dit enkel insignificante resultaten opleveren. Bij PVDA+ is er een negatief effect voor de algemene afwijking naar rechts op het communautaire thema ($\beta = -0,115^{**}$), terwijl dit voor de eerste drie kandidaten positief is ($\beta = 0,540^*$). Dit algemeen effect van afwijken naar rechts op het communautaire wordt sterker negatief tussen model 1 ($\beta = -0,085$) en model 2 ($\beta = -0,115^{**}$). We zien een soortgelijk effect voor de afwijking naar rechts voor ethische kwesties bij PVDA+. Topkandidaten halen meer voorkeurstemmen wanneer ze ideologisch rechtser staan voor ethische kwesties ($\beta = 0,479^{**}$), terwijl het effect voor de gewone kandidaten afzwakt (van $\beta = 0,034$ naar $0,008$). Dit wijst er op dat de topkandidaten voor PVDA+ dus inderdaad voordeel kunnen halen uit de afwijking naar rechts. Ideologisch rechtser zijn voor economie levert bij de topkandidaten van PVDA+ minder voorkeurstemmen op ($\beta = -0,417^{**}$), bij de gewone kandidaten is de coëfficiënt positief maar insignificant ($\beta = 0,079$). Bij sp.a blijft het algemene effect van afwijking naar rechts voor milieu significant meer voorkeurstemmen opleveren ($\beta = 0,096^{***}$) in model 2. Voor de topkandidaten van sp.a is deze coëfficiënt negatief ($\beta = -0,170$). Zowel het algemene effect als de interactietermen voor migratie zijn voor alle drie de partijen negatief, maar wel insignificant. Ons vermoeden dat afwijken van de partij-ideologie richting strengere migratiemaatregelen voorkeurstemmen oplevert wordt hier tegengesproken voor linkse partijen.

Balans:

- 4 positieve significante coëfficiënten voor het afwijken naar rechts
- 2 negatieve significante coëfficiënten voor het afwijken naar rechts

4.3.2 Afwijking met teken bij rechtse partijen (Vlaams Belang, N-VA, Open Vld)

In de eerste modellen vinden we voor de rechtse partijen enkel een significant effect bij Vlaams Belang. Als Vlaams belang kandidaten afwijken naar links van de partij voor het Europese thema geeft dit een significant positief effect ($\beta = 0,276^{***}$). Wanneer we de interactietermen toevoegen wordt dit effect iets kleiner ($\beta = 0,227^{***}$). De verklaring hiervoor kan liggen bij de grote positieve waarde van afwijken naar links voor Europa bij de eerste drie kandidaten op een Vlaams Belang lijst ($\beta = 0,475$). Al is dit effect niet significant. Voor ethische kwesties is de afwijking naar links wel significant bij de eerste drie Vlaams Belang kandidaten ($\beta = 0,504^{****}$). Ze krijgen dus meer voorkeurstemmen wanneer ze zich linkser profileren voor ethische kwesties. De afwijking met teken van de eerste drie Vlaams Belang-kandidaten op een lijst heeft voor het communautaire thema een erg grote coëfficiënt ($\beta = 3,305^{**}$). Deze kandidaten krijgen dus veel minder voorkeurstemmen wanneer ze meer pro-België zijn. Omgekeerd geldt ook dat Vlaams Belang-topkandidaten veel meer voorkeurstemmen krijgen indien ze nog meer Vlaams-nationalistisch zijn dan de partij. Mogelijk zorgt de lage N hier voor de extreme waarde van de regressiecoëfficiënt. We vinden verder ook dat de topkandidaten bij Vlaams Belang minder voorkeurstemmen krijgen indien ze links afwijken van de partij voor economie ($\beta = -0,431^{**}$). Dit effect verklaart de verkleining van de negatieve coëfficiënt voor het algemene afwijken naar links bij Vlaams Belang tussen model 1 ($\beta = -0,038$) en model 2 ($\beta = -0,015$). Voor Open Vld vinden we een negatief effect voor afwijken naar links op het milieuthema bij de eerste drie kandidaten op de lijst ($\beta = -0,231^*$). Het algemene effect van links afwijken voor milieu wordt in model 2 wel positief ($\beta = 0,010$). Voor N-VA kandidaten vinden we geen significante effecten van afwijken met teken op het aantal voorkeurstemmen.

Balans:

- 2 positieve significante coëfficiënten voor het afwijken naar links
- 3 negatieve significante coëfficiënten voor het afwijken naar links

Tabel 13 Regressie per partij
a.d.h.v. lijstproporties

	PVDA+		Groen		sp.a		CD&V		Open Vld		N-VA		Vlaams Belang	
	M1.	M2.	M1.	M2.	M1.	M2.	M1.	M2.	M1.	M2.	M1.	M2.	M1.	M2.
constante	1,497****	1,502****	1,683****	1,683****	1,336****	1,346****	1,442****	1,447****	1,185****	1,189****	1,465****	1,462****	1,547****	1,544****
afwijken met teken voor Europa	-0,023	-0,041	0,010	0,013	0,032	0,033	-0,035	-0,030	-0,005	-0,001	-0,011	0,027	-0,276***	-0,227***
afwijken met teken voor ethische kwesties	0,034	0,008	-0,001	-0,009	-0,021	-0,012	0,012	0,003	-0,027	-0,038	0,00	0,019	-0,002	0,034
afwijken met teken voor communautair	-0,085	-0,115**	0,008	0,018	0,004	0,009	-0,017	0,008	0,024	0,005	0,068	0,083	0,048	0,012
afwijken met teken voor economie	0,035	0,079	0,059	0,045	0,010	-0,038	0,046	0,034	-0,011	-0,024	-0,016	-0,047	0,038	0,015
afwijken met teken voor milieu	0,002	0,017	0,025	0,021	0,076**	0,096***	-0,029	-0,029	0,004	-0,010	0,082	0,056	-0,004	-0,023
afwijken met teken voor migratie	-0,018	-0,036	-0,019	-0,013	-0,048	-0,035	0,038	0,025	0,005	0,012	0,062	0,039	0,012	0,005
geslacht	-0,104	-0,112	-0,507****	-0,511****	-0,154***	-0,151**	-0,113*	-0,124*	-0,034	-0,046	-0,060	-0,062	-0,073	-0,036
ethniciteit	0,019	0,025	-0,019	-0,010	0,278***	0,235***	0,077	0,078	-0,101	-0,077	-0,467*	-0,502*	0,270	0,267
incumbency	-0,546	-0,035	0,597****	0,608****	0,414****	0,376****	0,644****	0,624****	0,499****	0,473****	0,157	0,137	0,662****	0,729****
media-aandacht	0,020****	0,017****	0,011****	0,011****	0,008****	0,008****	0,003****	0,004****	0,009****	0,009****	0,003****	0,003****	0,018****	0,000
lijstplaats	-0,034****	-0,034****	-0,032****	-0,032****	-0,038****	-0,039****	-0,041****	-0,041****	-0,025****	-0,025****	-0,038****	-0,038****	-0,048****	-0,046****
eerste drie op de lijst	0,507****	0,585****	0,581****	0,717****	0,651****	0,567****	0,408***	0,509**	0,430***	0,210	0,588****	0,680****	0,301*	0,026
kandidaten voor de Vlaamse verkiezingen	-0,096	-0,096	-0,214****	-0,203****	-0,200****	-0,182***	-0,357****	-0,344****	-0,149**	-0,144**	-0,154**	-0,151**	-0,239**	-0,290***
kandidaten voor de federale verkiezingen (ref.)	/	/	/	/	/	/	/	/	/	/	/	/	/	/
eerste drie op de lijst * afwijken met teken voor Europa		0,233		0,239		-0,234		-0,030		-0,207		-0,205		-0,475
eerste drie op de lijst * afwijken met teken voor ethische kwesties		0,479**		0,095		-0,058		0,034		0,115		-0,052		-0,504****
eerste drie op de lijst * afwijken met teken voor communautair		0,540*		-0,110		-0,104		-0,297		0,179		-0,070		3,305***
eerste drie op de lijst * afwijken met teken voor economie		-0,417**		0,072		0,259**		0,191		0,255		0,089		0,431**
eerste drie op de lijst * afwijken met teken voor milieu		0,042		0,170		-0,170		0,025		0,231*		0,131		0,128
eerste drie op de lijst * afwijken met teken voor migratie		-0,139		-0,063		-0,016		0,034		-0,288		0,242		0,130
R ²	0,616	0,659	0,774	0,777	0,875	0,887	0,855	0,862	0,802	0,818	0,707	0,715	0,779	0,826
N	137		174		117		133		125		142		75	

Een positieve regressiecoëfficiënt voor afwijken met teken duidt aan dat afwijken naar rechts meer voorkeurstemmen oplevert, een negatieve coëfficiënt betekent dat afwijken naar rechts minder voorkeurstemmen oplevert.
* = significant tot op 0,1; ** = significant tot op 0,05; *** = significant tot op 0,01; **** = significant tot op 0,001

5 Besluit

In deze thesis zochten we een antwoord op de vraag of kandidaten meer voorkeurstemmen krijgen wanneer ze afwijken van de partij-ideologie. In onze analyses vinden we geen steun voor deze eerste hypothese. De totale euclidische afwijking van de partij-ideologie geeft geen significante resultaten in tabel 8 (p.39). Het effect gaat wel van negatief naar positief wanneer de interactietermen in de regressieanalyse gebracht worden. Daarnaast is er maar één resultaat significant in de analyses die de euclidische afwijking per thema bekijken, dit effect is negatief (p.44, tabel 12, ethische kwesties bij de Vlaamse verkiezing). De coëfficiënt van de interactieterm voor media-aandacht en euclidisch afwijken is negatief bij de Vlaamse verkiezingen en positief bij de federale verkiezingen. Deze geeft dus ook geen duidelijke aanwijzing of kandidaten die in de media komen en afwijken van de partij-ideologie meer voorkeurstemmen halen.

In onze tweede hypothese stelden we dat de drie eerste kandidaten op een lijst minder voorkeurstemmen krijgen naarmate ze meer afwijken van de partij-ideologie. Hiervoor vinden we veel ondersteuning. In tabel 8,9 en 10 (p.39-41) zien we dat het effect van de interactieterm tussen de eerste drie kandidaten op een lijst en de euclidische afwijking telkens sterk negatief is (en significant). Ook wanneer we de euclidische afwijking voor de aparte thema's bekijken in tabel 11 (p.43) vinden we negatieve coëfficiënten voor de interactie met de eerste drie kandidaten. Uitzondering is de interactieterm met de euclidische afwijking voor Europa, deze is positief en net significant, maar wel kleiner dan al de anderen. Over het algemeen zorgt een grotere afwijking van de partij-ideologie voor minder voorkeurstemmen bij de eerste drie kandidaten op een lijst.

De derde hypothese stelt dat afwijken van de partij-ideologie vaker een negatief effect heeft op het aantal voorkeurstemmen wanneer dit gebeurt voor thema's die salient zijn. In figuur 5 (p.30) zagen we dat economie en milieu duidelijk de belangrijkste thema's zijn bij deze verkiezing. In tabel 11 (p.43) vinden we een sterk negatief effect voor de interactie tussen euclidische afwijking op milieu en de eerste drie kandidaten op een lijst. Uit tabel 12 (p.44) blijkt dat dit vooral te wijten is aan de Vlaamse kandidaten. Het algemene effect van de afwijking op milieu is positief, maar niet significant. De regressiecoëfficiënten voor economie zijn zowel in tabel 11 als 12

(p.43-44) niet significant. Omdat alle effecten (op één na) insignificant zijn kunnen we de hypothese niet aannemen.

Hypothese vier stelt dat afwijken op minder belangrijke thema's vaker een positief effect heeft op het aantal voorkeurstemmen. Tabel 4 (p.29) toont ons dat Europa en ethische kwesties de minst salient thema's zijn voor de verkiezingen van 2014. In tabel 12 (p.44) zien we dat de significante effecten voor deze thema's voornamelijk negatief zijn. De enige positieve coëfficiënt is die voor de interactieterm tussen de euclidische afwijking voor Europa en de eerste drie kandidaten op een lijst bij de Vlaamse verkiezingen. We verwerpen hypothese 4.

Hypothese 5 en 6 stellen dat afwijken naar links meer voorkeurstemmen oplevert bij kandidaten van rechtse partijen en afwijken naar rechts meer voorkeurstemmen oplevert voor kandidaten van linkse partijen. We onderzochten deze hypothesen aan de hand van de afwijking van de partij-ideologie met teken. We voerden regressieanalyses uit per partij, de resultaten hiervan staan in tabel 13 (p.48). Voor de linkse partijen vinden we 6 significante effecten voor afwijking van de partij-ideologie naar rechts. 4 hiervan zijn positief en leveren dus meer voorkeurstemmen op, 2 zijn negatief en leveren minder voorkeurstemmen op. De effecten zijn sterker voor de eerste drie kandidaten op de lijst. De meeste effecten zijn voor PVDA+ te vinden (4). Voor de rechtse partijen vinden we 5 significante effecten. 2 hiervan duiden aan dat links afwijken meer voorkeurstemmen oplevert, 3 dat links afwijken minder voorkeurstemmen oplevert. Ook hier zijn de meest effecten te vinden voor de eerste drie kandidaten op de lijst (4/5). Voor Vlaams Belang vinden we een opvallend grote regressiecoëfficiënt ($\beta = 3,305^{***}$), namelijk die voor het afwijken op communautaire thema's door de eerste drie kandidaten op de lijst. Deze houdt in dat Vlaams Belang-kandidaten die meer pro-België zijn veel minder voorkeurstemmen krijgen, de meer Vlaams-nationalistische krijgen er veel meer. De kleine N voor Vlaams Belang heeft hier mogelijk voor een overschatting gezorgd, maar het effect is waarschijnlijk ook sterk in de realiteit. Onze vijfde hypothese vindt redelijk wat steun, de zesde vindt eerder tegengestelde resultaten. Beide hypothesen blijven onbeantwoord. Wat daarnaast opvallend is, is dat de partijen aan de uiteinden van het politieke spectrum beduidend meer significante coëfficiënten opleveren. De

topkandidaten bij PVDA+ en Vlaams Belang zien hun voorkeurstemmen meer beïnvloed worden door ideologische afwijking.

Tabel 14 Samenvatting besluit hypothesen

<i>H1: Kandidaten die afwijken van de partij-ideologie krijgen meer voorkeurstemmen.</i>	-
<i>H2: De eerste drie kandidaten op een lijst krijgen minder voorkeurstemmen naarmate ze meer afwijken van de partij-ideologie.</i>	+
<i>H3: Afwijken van de partij-ideologie heeft vaker een negatief effect op het aantal voorkeurstemmen wanneer dit gebeurt voor thema's die salient zijn.</i>	-
<i>H4: Afwijken van de partij-ideologie heeft vaker een positief effect op het aantal voorkeurstemmen wanneer dit gebeurt voor minder belangrijke beleidsthema's.</i>	-
<i>H5: Kandidaten van rechtse partijen die links afwijken van de partij-ideologie krijgen meer voorkeurstemmen.</i>	+/--
<i>H6: Kandidaten van linkse partijen die rechts afwijken van de partij-ideologie krijgen meer voorkeurstemmen.</i>	++/-

- betekent geen steun voor de hypothese; + betekent steun voor de hypothese

6 Discussie

Ons onderzoek gebeurde onder tijdsdruk en met beperkte middelen. Dit zorgt er voor dat verbeteringen en verder onderzoek mogelijk zijn. We gaan hier kort in op enkele van deze punten.

We onderzochten of kandidaten die afwijken van de partij-ideologie meer voorkeurstemmen krijgen, maar vinden slechts weinig significante resultaten. Dit kan betekenen dat het ideologische standpunt van kandidaten er weinig toe doet. Kiezers stemmen in de eerste plaats immers vaak op de boegbeelden van een partij (Wauters & Rodenbach, 2014). De vraag blijft daarnaast in welke mate kiezers bewust zijn van de nuanceverschillen tussen de individuele kandidaten van een partij. Niet in het minst omdat kandidaten gedeeltelijk hun verschillen met de partij niet mogen laten blijken van de partij-organisatie (Andeweg, De Winter And, & Müller, 2008; Andeweg & Thomassen, 2010; Van Aelst & Louwerse, 2014). Voor een kiezer is het bijna onmogelijk om te weten hoe elke kandidaat ideologisch gepositioneerd is op alle beleidsthema's. Daarnaast hebben de meeste mensen maar weinig politieke interesse en kennis (Ackaert, 1996). We vonden ook dat het gros van de kandidaten maar weinig media-aandacht krijgt. Het is in dat verband interessant dat we voor de eerste drie kandidaten op de lijst wel een duidelijk effect vonden. Hoe meer de topkandidaten op een lijst afwijken van de partij-ideologie, hoe minder voorkeurstemmen ze krijgen. Gezien de kiezers wel veel informatie krijgen over deze kandidaten blijkt het effect van hun ideologisch standpunt belangrijker te zijn. Daarnaast moeten de eerste drie kandidaten op een lijst waarschijnlijk een consistente houding tonen met de partij waar ze voor opkomen om geloofwaardig over te komen.

Aan de kandidaten werd gevraagd hun ideologische standpunten op verschillende stellingen aan te duiden voor de stemtest. Ze wisten echter ook dat deze later publiek zouden worden. Het is mogelijk dat kandidaten uit electorale overwegingen de meest populaire standpunten aanduiden in plaats van hun eigen ideologische standpunt. Op die manier worden ze dan als resultaat weergegeven voor zoveel mogelijk stemtestgebruikers. In dat opzicht geven de data die we gebruikt hebben misschien eerder een beeld van hoe de kandidaten zich willen profileren in plaats

van hun oprechte ideologische standpunten. Hoewel het mogelijk is dat sommige kandidaten dit in het achterhoofd hadden bij het geven van hun standpunten, geeft dit ook beter hun campagnestandpunten weer. Deze zijn sowieso meestal opgesteld om zoveel mogelijk kiezers te overtuigen.

Wat ook zou kunnen is dat het effect van afwijken van de partij-ideologie op het aantal voorkeurstemmen maar in bepaalde gevallen aanwezig is. Zo vonden we een verschil in de sterkte van het effect voor afwijken van de partij tussen de Vlaamse en de federale verkiezingen. Voor de Vlaamse topkandidaten is het effect dat we vinden voor afwijken van de partij negatiever dan voor de federale kandidaten. Het zou interessant zijn om te onderzoeken of dit verschil terugkomt bij een volgende verkiezing. Mogelijks is het effect van afwijken van de partij-ideologie verschillend naargelang de regio. Het kan interessant zijn om te onderzoeken of het effect in elke provincie gelijk loopt en bij welke kiezersgroepen de afwijking van de partij-ideologie meer doorweegt. Daarnaast zouden we de externe validiteit ook kunnen testen door een analyse uit te voeren voor andere landen met een gelijksoortig proportioneel kiessysteem. Verder is er mogelijk invloed van de opkomstplicht. Doordat meer mensen die niet geïnteresseerd zijn in politiek (verplicht) gaan stemmen, kan het effect van de ideologische afwijking van kandidaten onderdrukt worden. Hoe meer interesse een kiezer immers heeft in politiek, hoe meer kennis hij of zij zal hebben over de standpunten van individuele kandidaten.

Een andere waardevolle denkoefening is de volgende. Kandidaten die afwijken van de partij-ideologie en succesvol zijn, worden misschien in de daaropvolgende verkiezing hoger op de lijst geplaatst. Hierdoor kan het zijn dat kandidaten die eerst afwijken van de partij-ideologie daarna invloed gaan uitoefenen waardoor het partijstandpunt verandert. In deze dynamiek is afwijken van de partij-ideologie niet iets wat blijvend is voor een kandidaat. Het nieuwe partijstandpunt creëert dan op zijn beurt nieuwe afwijkers van dat standpunt. Hierdoor zijn aanpassingen en evoluties in de ideologieën, standpunten en beleidsvoorstellen mogelijk bij partijen. Wellicht beschrijft dit de realiteit in zekere zin, we hebben hier echter geen literatuur over opgezocht.

We vinden meer positieve significante effecten voor de afwijking naar rechts bij linkse partijen (4) dan voor de afwijking naar links (2). Bij de rechtse partijen vinden we ook dat afwijking naar rechts in 3/5 van de significante gevallen voorkeurstemmen oplevert. Het kan dus zijn dat de kiezers in 2014 algemeen rechtser waren, wat ook blijkt uit de winst van N-VA en de rechtse regering die gevormd werd. Dit zou verklaren waarom de resultaten niet volgens onze verwachting liepen (rechts afwijken gunstig bij links, links afwijken gunstig bij rechts). Een andere mogelijkheid is dat afwijking naar rechts ten opzichte van de partij altijd meer voorkeurstemmen oplevert. De extreme waarde voor de regressiecoëfficiënt van het communautaire thema bij Vlaams Belang blijft daarnaast opvallend. Deze geeft aan dat de eerste drie kandidaten op een Vlaams Belang-lijst veel meer voorkeurstemmen krijgen wanneer ze nog Vlaams-nationalistischer zijn dan de partij. Tot slot vinden we veel significante effecten van ideologische afwijking voor de eerste drie kandidaten op een lijst bij PVDA+ en Vlaams Belang. Verder onderzoek is nodig om uit te wijzen of afwijking op de ideologische standpunten belangrijker is voor de voorkeurstemmen bij de extreme uiteinden van het politieke spectrum. Een stem voor deze partijen kan in zekere mate meer ideologisch beïnvloed zijn dan een stem voor traditionele partijen. Voor Vlaams Belang geldt immers het cordon sanitaire, voor PVDA+ kon een kiezer in 2014 amper hopen dat de partij de kiesdrempel zou halen.

7 Conclusie

In deze thesis onderzochten we of kandidaten die afwijken van de partij-ideologie meer voorkeurstemmen krijgen dan hun partijgenoten die dichter bij de partijlijn staan. We voerden onze analyses uit aan de hand van data afkomstig uit de stemtest van de Universiteit Antwerpen en De Morgen uit 2014. Voor deze stemtest werd aan Vlaamse kandidaten gevraagd om hun ideologische positie aan te duiden op een aantal stellingen. Dit laat ons toe om de partijgemiddelden te bepalen voor de verschillende thema's en hoeveel het standpunt van een individuele kandidaat hiervan afwijkt. De afhankelijke variabele in dit onderzoek is telkens de lijstproportie voorkeurstemmen. Deze houdt rekening met de districtsgrootte en de populariteit van de partij waar een kandidaat voor opkomt. Om onze hypothesen te kunnen onderzoeken stelden we twee variabelen op: euclidische afwijking en afwijking van de partij met teken. De euclidische afwijking duidt de afstand (de grootte) aan van de afwijking van een kandidaat ten opzichte van de partij-ideologie. De afwijking van de partij met teken toont aan in welke richting een kandidaat afweek van de partij-ideologie (links: negatief teken, rechts: positief teken). Uit de literatuurstudie wisten we dat we bij de regressie naar het effect op het aantal voorkeurstemmen rekening moesten houden met een aantal controlevariabelen. Hiertoe behoren het geslacht van de kandidaat, de etniciteit, of de kandidaat reeds het ambt bekleedde waar hij of zij voor opkomt, de hoeveelheid media-aandacht en de positie op de lijst.

We vinden geen duidelijk effect van afwijken van de partij-ideologie op het aantal voorkeurstemmen van een kandidaat. Hoewel soms positieve en soms negatieve coëfficiënten gevonden worden, kunnen we geen uitspraken doen over het effect van afwijken van de partij voor de gewone kandidaten. Voor de eerste drie kandidaten op een lijst vinden we echter dat zij significant minder voorkeurstemmen krijgen wanneer ze afwijken van de partij. Dit effect is vrij sterk. We denken de verklaring hiervoor te vinden bij het feit dat deze kandidaten als leiders van de partijen gezien worden. Voor de kiezer lijkt een topkandidaat die afwijkt van de partij-ideologie immers een inconsistente houding te hebben. Verder kan de kiezer dit ook interpreteren als een teken van interne spanningen in de partij. Daarnaast verwachtten we dat afwijking op thema's die minder salient zijn vaker voorkeurstemmen zou opbrengen. We vinden echter geen verschillend effect van de euclidische afwijking per thema.

In het laatste onderdeel bekijken we de afwijking van de partij-ideologie met teken per partij. We vinden gedeeltelijke steun voor onze hypothese dat afwijking naar rechts bij linkse partijen voorkeurstemmen zou opbrengen. Het effect is echter maar weinig voorkomend en we vinden ook resultaten die onze hypothese tegenspreken (meer voorkeurstemmen dankzij afwijken naar links bij linkse partijen). Voor de topkandidaten geldt dat de effecten sterker zijn en vaker significant. Bij rechtse partijen was onze verwachting dat afwijken naar links meer voorkeurstemmen zou opbrengen. We vinden, in tegenstelling, meer negatieve significante effecten (3) dan positieve (2). Afwijken naar rechts heeft volgens onze resultaten dus vaker een voordeel voor het aantal voorkeurstemmen van rechtse kandidaten. Ook hier zijn de effecten sterker voor de eerste drie kandidaten op een lijst. Wat opvallend is, is dat het effect van ideologische afwijking vaker significant is bij de partijen aan het uiteinde van het politieke spectrum (PVDA+ en Vlaams Belang). Mogelijk speelt de ideologische positie van individuele kandidaten een grotere rol bij kiezers van de extreemste partijen. Meer onderzoek is nodig om hier uitsluitsel over te kunnen geven. Daarnaast zou een verdere studie zich kunnen buigen over de specifieke omstandigheden waarbij de grootte van het afwijken van de partij-ideologie ertoe doet voor het aantal voorkeurstemmen.

8 Bibliografie

- Abramowitz, A. I. (1975). Name familiarity, reputation, and the incumbency effect in a congressional election. *The Western Political Quarterly*, 668-684.
- Abts, K., Swyngedouw, M., & Meuleman, B. (2015). Het profiel van de Vlaamse kiezers in 2014 *Het profiel van de Vlaamse kiezers analyse op basis van de postelektorale verkiezingsonderzoeken 1991-2014*. Leuven: Instituut voor Sociaal en Politiek Opinieonderzoek.
- Ackaert, J. (1996). De betrokkenheid van de kiezers. *De Dorpsstraat is de Wetstraat niet* (pp. 127). Brussel: VUB Press.
- Andeweg, R. B., De Winter And, L., & Müller, W. C. (2008). Parliamentary opposition in post-consociational democracies: Austria, Belgium and the Netherlands. *The Journal of Legislative Studies*, 14(1-2), 77-112.
- Andeweg, R. B., & Thomassen, J. (2010). Pathways to party unity: Sanctions, loyalty, homogeneity and division of labour in the Dutch parliament. *Party Politics*, 1354068810377188.
- André, A., Depauw, S., Shugart, M. S., & Chytilek, R. (2015). Party nomination strategies in flexible-list systems Do preference votes matter? *Party Politics*, 1354068815610974.
- Baens, D. (2011). *Bekende Vlamingen en Politieke Families: een garantie op electoraal succes?* Master Politieke Communicatie [masterproef], Universiteit Antwerpen, Antwerpen. te vinden op <http://www.politiekecommunicatie.be/Thesisprijs%202011/Masterproef%20Dorien.pdf>
- Bartels, L. M. (1996). Uninformed votes: Information effects in presidential elections. *American Journal of Political Science*, 194-230.
- Bernhardt, M. D., & Ingerman, D. E. (1985). Candidate reputations and the 'incumbency effect'. *Journal of Public Economics*, 27(1), 47-67. doi: [http://dx.doi.org/10.1016/0047-2727\(85\)90028-3](http://dx.doi.org/10.1016/0047-2727(85)90028-3)
- Blais, A., & Bodet, M. A. (2006). Does proportional representation foster closer congruence between citizens and policy makers? *Comparative Political Studies*, 39(10), 1243-1262.
- Bowler, S., Farrell, D. M., & Katz, R. S. (1999). *Party discipline and parliamentary government*. The Ohio State University Press.
- Bräuninger, T., Brunner, M., & Däubler, T. (2012). Personal vote-seeking in flexible list systems: How electoral incentives shape Belgian MPs' bill initiation behaviour. *European Journal of Political Research*, 51(5), 607-645.
- Brockington, D. (2003). A Low Information Theory of Ballot Position Effect. *Political Behavior*, 25(1), 1-27.
- Dalton, R. J. (1996). Political cleavages, issues, and electoral change. *Comparing Democracies: Elections and voting in global perspective*, 2, 319-342.
- De Winter, L. (1988). Belgium: democracy or oligarchy?
- Delli Carpini, M. X., & Keeter, S. (1996). What Americans don't know about politics and why it matters: New Haven: Yale University Press.
- Depauw, S. (2003). Part 2: Discipline: Government party discipline in parliamentary democracies: the cases of Belgium, France and the United Kingdom in the 1990s. *The Journal of Legislative Studies*, 9(4), 130-146.
- Depauw, S., & Martin, S. (2009). Legislative party discipline and cohesion in comparative perspective. *Intra-party politics and coalition governments*, 103-120.

- Deschouwer, K., & Hooghe, M. (2011). Politieke partijen en partijsystemen. In K. Deschouwer & M. Hooghe (Eds.), *Politiek: een inleiding in de politieke wetenschappen* (3 ed., pp. 133-157). Den Haag: Boom Lemma.
- Desposato, S. W., & Petrocik, J. R. (2003). The variable incumbency advantage: New voters, redistricting, and the personal vote. *American Journal of Political Science*, 47(1), 18-32.
- Duverger, M. (1954). *Political Parties: Their Organisation and Activity in the Modern State*: Methuen; Wiley.
- Fisher, S. D., Heath, A. F., Sanders, D., & Sobolewska, M. (2015). Candidate ethnicity and vote choice in Britain. *British Journal of Political Science*, 45(04), 883-905.
- Garzia, D. (2011). The personalization of politics in Western democracies: Causes and consequences on leader–follower relationships. *The Leadership Quarterly*, 22(4), 697-709.
- George, D. (2003). *SPSS for windows step by step: A simple study guide and reference, 17.0 update, 10/e*: Pearson Education India.
- Geys, B., & Heyndels, B. (2003a). Ballot layout effects in the 1995 elections of the Brussels' government. *Public Choice*, 116(1-2), 147-164.
- Geys, B., & Heyndels, B. (2003b). Influence of 'cognitive sophistication' on ballot layout effects. *Acta Politica*, 38(4), 295-311.
- Graves, S., & Lee, J. (2000). Ethnic underpinnings of voting preference: Latinos and the 1996 US Senate election in Texas. *Social Science Quarterly*, 226-236.
- Kam, C. (2001). Do Ideological Preferences Explain Parliamentary Behaviour? Evidence from Great Britain and Canada. *The Journal of Legislative Studies*, 7(4), 89-126. doi: 10.1080/714003894
- Karvonen, L. (2007). *The personalization of politics. What does research tell us so far, and what further research is in order*. Paper presented at the 4th ECPR Conference, Pisa.
- Katz, R. S. (2014). Political Parties. In D. Caramani (Ed.), *Comparative politics* (3 ed., pp. 200-215): Oxford University Press.
- Kirchheimer, O. (1966). The transformation of the Western European party systems. *Political parties and political development, 177200*.
- Koppell, J. G., & Steen, J. A. (2004). The effects of ballot position on election outcomes. *Journal of Politics*, 66(1), 267-281.
- Krebs, T. B. (1998). The determinants of candidates' vote share and the advantages of incumbency in city council elections. *American Journal of Political Science*, 921-935.
- Kriesi, H. (2012). Personalization of national election campaigns. *Party Politics*, 18(6), 825-844. doi: 10.1177/1354068810389643
- Lau, R. R., & Redlawsk, D. P. (2001). Advantages and Disadvantages of Cognitive Heuristics in Political Decision Making. *American Journal of Political Science*, 45(4), 951-971. doi: 10.2307/2669334
- Lee, B., Lancendorfer, K. M., & Lee, K. J. (2005). Agenda-setting and the Internet: The intermedia influence of Internet bulletin boards on newspaper coverage of the 2000 general election in South Korea. *Asian Journal of Communication*, 15(1), 57-71.
- Lefevre, J., & Dandoy, R. (2010). Kandidaatkeuze in advertenties. Wat bepaalt wie aandacht krijgt? *Res Publica*, 52, 335-352.
- Lutz, G. (2010). First come, first served: the effect of ballot position on electoral success in open ballot PR elections. *Representation*, 46(2), 167-181.

- Maddens, B., Wauters, B., Noppe, J., & Fiers, S. (2006). Effects of campaign spending in an open list PR system: The 2003 legislative elections in Flanders/Belgium. *West European Politics*, 29(1), 161-168.
- Mathes, R., & Pfetsch, B. (1991). The role of the alternative press in the agenda-building process: Spill-over effects and media opinion leadership. *European Journal of Communication*, 6(1), 33-62.
- Mazzoleni, G., & Schulz, W. (1999). "Mediatization" of politics: A challenge for democracy? *Political communication*, 16(3), 247-261.
- McDermott, M. L. (1997). Voting cues in low-information elections: Candidate gender as a social information variable in contemporary United States elections. *American Journal of Political Science*, 270-283.
- McElroy, G., & Marsh, M. (2009). Candidate gender and voter choice: Analysis from a multimember preferential voting system. *Political Research Quarterly*.
- Mueller, J. E. (1970). Choosing among 133 candidates. *The Public Opinion Quarterly*, 34(3), 395-402.
- Norris, P., & Reif, K. (1997). Second-order elections. *European Journal of Political Research*, 31(1), 109-124.
- Panebianco, A., & Silver, M. (1988). *Political parties: organization and power*.
- Rutchick, A. M. (2010). Deus ex machina: The influence of polling place on voting behavior. *Political Psychology*, 31(2), 209-225.
- Schoenbach, K., De Ridder, J. A. N., & Lauf, E. (2001). Politicians on TV News: Getting attention in Dutch and German election campaigns. *European Journal of Political Research*, 39(4), 519-531. doi: 10.1111/1475-6765.00586
- Sigelman, C. K., Sigelman, L., Walkosz, B. J., & Nitz, M. (1995). Black Candidates, White Voters: Understanding Racial Bias in Political Perceptions. *American Journal of Political Science*, 39(1), 243-265. doi: 10.2307/2111765
- Spierings, N., & Jacobs, K. (2014). Getting personal? The impact of social media on preferential voting. *Political Behavior*, 36(1), 215-234.
- Taebel, D. A. (1975). The Effect of Ballot Position on Electoral Success. *American Journal of Political Science*, 19(3), 519-526. doi: 10.2307/2110542
- Thijssen, P., & Jacobs, K. (2004). Determinanten van voorkeurstemproporties bij (sub-) lokale verkiezingen. De Antwerpse districtsraadsverkiezingen van 8 oktober 2000.
- Van Aelst, P., Brants, K., Van Praag, P., De Vreese, C., Nuytemans, M., & Van Dalen, A. (2008). The fourth estate as superpower? An empirical study of perceptions of media power in Belgium and the Netherlands. *Journalism studies*, 9(4), 494-511.
- Van Aelst, P., & Louwse, T. (2014). Parliament without government: the Belgian parliament and the government formation processes of 2007–2011. *West European Politics*, 37(3), 475-496.
- Van Aelst, P., Maddens, B., Noppe, J., & Fiers, S. (2006). Van de studio naar de Kamer? Over de relatie tussen media en voorkeurstemmen bij de verkiezingen van 2003.
- Van Der Kolk, H. (2003). *Preferential voting in European local elections. Opportunities, use, justifications and explanations in Denmark, Germany, the Netherlands and Norway*. Paper presented at the ECPR General Conference, Marburg.
- Van Erkel, P., & Thijssen, P. (2016). *The first one wins: distilling the primacy effect* Journal Article. Politieke Wetenschappen. Universiteit Antwerpen. Antwerpen.

- Van Erkel, P., Thijssen, P., & Van Aelst, P. (2014). Vier ideologische dimensies, één breuklijn. *Samenleving en politiek*, 6 (2014) p. 36-44.
- Walgrave, S., Lefevere, J., & Hooghe, M. (2009). Volatiel of wispelturig? Hoeveel en welke kiezers veranderden van stemvoorkeur tijdens de campagne. *De stemmen van het volk. Een analyse van het kiesgedrag in Vlaanderen en Wallonië op*, 7, 29-50.
- Wauters, B., & Rodenbach, J. (2014). Het gebruik van de voorkeurstem bij de parlementsverkiezingen van 25 mei 2014.
- Wauters, B., Thijssen, P., Van Aelst, P., & Pilet, J.-B. (2015). *Between centralized and decentralized personalization: the use of preferential voting in Belgium*. Paper presented at the Politicologenetmaal 2015.
- Wauters, B., Van Aelst, P., Thijssen, P., Rodenbach, J., Smulders, J., & Pilet, J.-B. (2015). Presidentialisering versus personalisering? De daling van het gebruik van de voorkeurstem verklaard. *De kiezer ontcijferd: het stemgedrag en de stemmotivaties op 25 mei 2014*, 76-95.
- Wauters, B., Weekers, K., & Maddens, B. (2010). Explaining the number of preferential votes for women in an open-list PR system: an investigation of the 2003 federal elections in Flanders (Belgium). *Acta Politica*, 45(4), 468-490.
- Whiteley, P. F. (2011). Is the party over? The decline of party activism and membership across the democratic world. *Party Politics*, 17(1), 21-44.
- Wolfinger, R. E. (1965). The Development and Persistence of Ethnic Voting. *American Political Science Review*, 59(04), 896-908.

9 Bijlagen

9.1 Bijlage 1: stellingen uit de stemtest

9.1.1 De stellingen

Europa en internationaal beleid	<ol style="list-style-type: none">1. De Europese eenwording moet niet verder gaan.2. België heeft al veel voordeel gehaald uit zijn lidmaatschap van de EU. [R]3. We moeten eerst onze eigen problemen oplossen voordat we solidair zijn met andere Europese landen die het economisch moeilijk hebben.4. We moeten onze rijkdom delen met landen die armer zijn, ook al gaat dit ten koste van onze eigen welvaart. [R]
Ethische kwesties	<ol style="list-style-type: none">1. De overheid moet strengere regels opleggen voor euthanasie.2. Een vrouw mag altijd kiezen om de zwangerschap te onderbreken. [R]3. Een huwelijk moet enkel mogelijk zijn tussen een man en een vrouw.4. Je mag altijd zelf beschikken over je levenseinde. [R]
Staats-hervorming en bevoegdheden	<ol style="list-style-type: none">1. Vlaanderen moet meer bevoegdheden krijgen.2. België is het best bevoegd voor de relaties met andere landen. [R]3. België moet blijven bestaan. [R]4. In welke mate voelt u zich Vlaming, Belg of beiden? [R]
Economie en sociaal beleid	<ol style="list-style-type: none">1. De overheid moet tussenkomen om de verschillen tussen de inkomens verder te verkleinen. [R]2. De overheid moet zo weinig mogelijk regels opleggen.3. De belangen van de werknemers moeten sterker verdedigd worden. [R]4. De regering zou minder moeten ingrijpen in de economie.
Leefmilieu en energie	<ol style="list-style-type: none">1. De voordelen van hernieuwbare energie worden overschat.2. De gevaren van klimaatverandering worden overdreven.3. Milieuregels mogen de economie niet afremmen.
Migratie en inburgering	<ol style="list-style-type: none">1. Migranten maken te vaak gebruik van de sociale zekerheid.2. Migranten dragen bij tot de welvaart van ons land. [R]3. Migranten zijn een bedreiging voor onze samenleving.4. België moet zijn grenzen sluiten voor asielzoekers

[R]: Deze vragen zijn gehercodeerd voor de analyses zodat de betekenis in dezelfde richting loopt: lage scores zijn links, hoge scores zijn rechts

9.1.2 Factoranalyse van de stellingen per thema ter controle van de meting van partij-ideologie

Tabel 15: Factoranalyse stellingen over de verschillende beleidsdimensies

	Europa	ethische kwesties	commu- nautair	economie	leefmilieu en energie	migratie en integratie
componentenlading						
stelling 1	0,858	0,864	0,871	0,875	0,840	0,844
stelling 2	0,756	0,777	0,919	0,873	0,843	0,869
stelling 3	0,837	0,703	0,916	0,780	0,731	0,909
stelling 4	0,684	0,817	0,922	0,852		0,879
eigenwaarden						
factor 1	2,475	2,511	3,292	2,860	1,950	3,066
	(61,87%)	(62,77%)	(82,29%)	(71,51%)	(65,02%)	(76,66%)
factor 2	0,806	0,705	0,323	0,508	0,642	0,422
	(20,15%)	(17,63%)	(8,07%)	(12,71%)	(21,40%)	(10,54%)
factor 3	0,429	0,440	0,216	0,320	0,408	0,314
	(10,72%)	(11,01%)	(5,41%)	(7,99%)	(13,59%)	(7,86%)
factor 4	0,290	0,344	0,169	0,311		0,198
	(7,26%)	(8,60%)	(4,22%)	(7,78%)		(4,94%)

Tussen haakjes staat de procentuele hoeveelheid verklaarde variantie van een factor

9.2 Bijlage 2: Vergelijking van partijstandpunten tussen Vlaamse en federale kandidaten

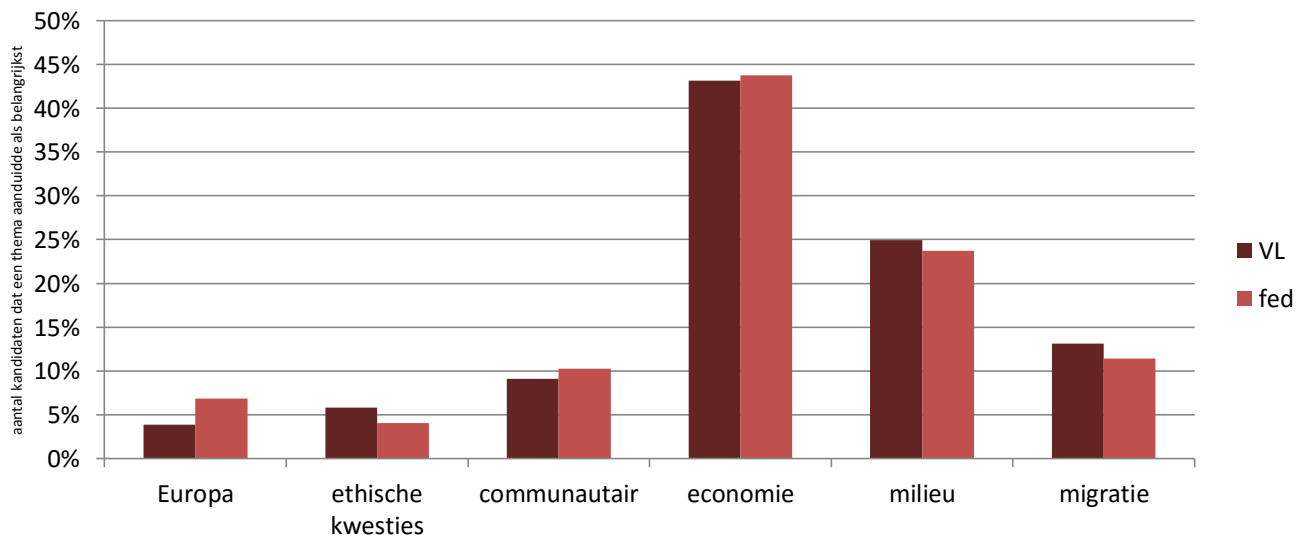
9.2.1 Salience

Tabel 16 salience van verschillende thema's per partij vergeleken voor de Vlaamse en federale verkiezing

	Europa		ethische kwesties		communautair		economie		milieu		migratie		totaal
	VL	fed	VL	fed	VL	fed	VL	fed	VL	fed	VL	fed	
PVDA+	3,25%	4,17%	2,60%	2,50%	0,65%	1,67%	46,75%	48,33%	41,56%	35,00%	5,19%	8,33%	100%
Groen	3,00%	5,41%	5,00%	4,73%	0,50%	0,00%	39,50%	42,57%	43,00%	42,57%	9,00%	4,73%	100%
sp.a	3,73%	9,00%	5,22%	6,00%	1,49%	3,00%	48,51%	47,00%	29,85%	27,00%	11,19%	8,00%	100%
CD&V	5,84%	9,82%	6,49%	2,68%	8,44%	12,50%	47,40%	47,32%	22,08%	21,43%	9,74%	6,25%	100%
Open Vld	6,00%	12,00%	12,00%	5,00%	4,00%	8,00%	49,33%	47,00%	13,33%	13,00%	15,33%	15,00%	100%
N-VA	1,25%	2,42%	5,00%	4,84%	30,63%	29,84%	44,38%	44,35%	6,25%	4,84%	12,50%	13,71%	100%
Vlaams Belang	4,88%	7,35%	3,66%	1,47%	26,83%	22,06%	14,63%	22,06%	4,88%	11,76%	45,12%	35,29%	100%
totaal	3,87%	6,87%	5,80%	4,02%	9,09%	10,23%	43,13%	43,78%	24,95%	23,70%	13,15%	11,40%	100%

N= 903; geel aangeduid= thema's met meer dan 5% verschil in salience tussen Vlaamse en federale verkiezingen

Figuur 10 verschil gemiddelde salience tussen Vlaamse en federale kandidaten



9.2.2 Ideologische positionering

Tabel 17 Gemiddelde ideologische positie per partij vergeleken voor de Vlaamse en federale verkiezingen

	Europa		ethiek		communautair		economie		milieu		migratie	
	VL	fed	VL	fed	VL	fed	VL	fed	VL	fed	VL	fed
PVDA+	3,66	3,74	1,70	1,79	1,87	1,95	1,67	1,64	2,15	2,01	1,64	1,72
Groen	2,12	2,01	1,78	1,82	2,36	2,35	2,15	2,16	1,66	1,70	1,58	1,49
sp.a	2,87	2,62	2,00	1,80	2,51	2,47	2,22	2,24	2,49	2,46	2,23	2,02
CD&V	2,79	2,80	3,37	3,30	3,54	3,43	3,56	3,66	3,16	3,24	3,07	3,04
Open Vld	3,10	3,03	2,03	1,91	3,05	2,77	4,92	4,93	3,78	3,51	3,51	3,56
N-VA	3,87	3,79	3,18	3,15	6,49	6,52	5,26	5,26	3,10	3,05	3,18	3,09
Vlaams Belang	6,23	6,29	5,01	4,57	6,80	6,60	4,06	4,11	4,72	4,83	6,25	6,21

N Vlaams = 846, N federaal = 589; 1 staat voor het meest links-progressieve standpunt, 7 voor het meest rechts-conservatieve standpunt; geel aangeduid = verschil groter dan 0,25

Tabel 18 Gemiddelde ideologische standpunten per partij vergeleken voor effectieven en opvolgers

	Europa		ethiek		communautair		economie		milieu		migratie	
	effectief	opvolger	effectief	opvolger	effectief	opvolger	effectief	opvolger	effectief	opvolger	effectief	opvolger
PVDA+	3,75	3,57	1,81	1,60	1,91	1,88	1,67	1,64	2,02	2,24	1,66	1,70
Groen	2,06	2,10	1,79	1,79	2,35	2,37	2,14	2,17	1,69	1,64	1,50	1,62
sp.a	2,71	2,85	1,88	1,98	2,48	2,51	2,20	2,27	2,41	2,58	2,14	2,15
CD&V	2,67	2,97	3,29	3,41	3,55	3,41	3,74	3,39	3,21	3,18	2,97	3,18
Open Vld	2,93	3,30	1,95	2,04	2,87	3,03	4,98	4,83	3,58	3,83	3,40	3,74
N-VA	3,81	3,88	3,14	3,22	6,54	6,44	5,32	5,14	3,07	3,10	3,11	3,21
Vlaams Belang	6,29	6,20	4,77	4,92	6,71	6,74	4,16	3,94	4,90	4,53	6,20	6,28

N effectieve kandidaten = 903; N opvolgers = 532; geel aangeduid = verschil groter dan 0,25

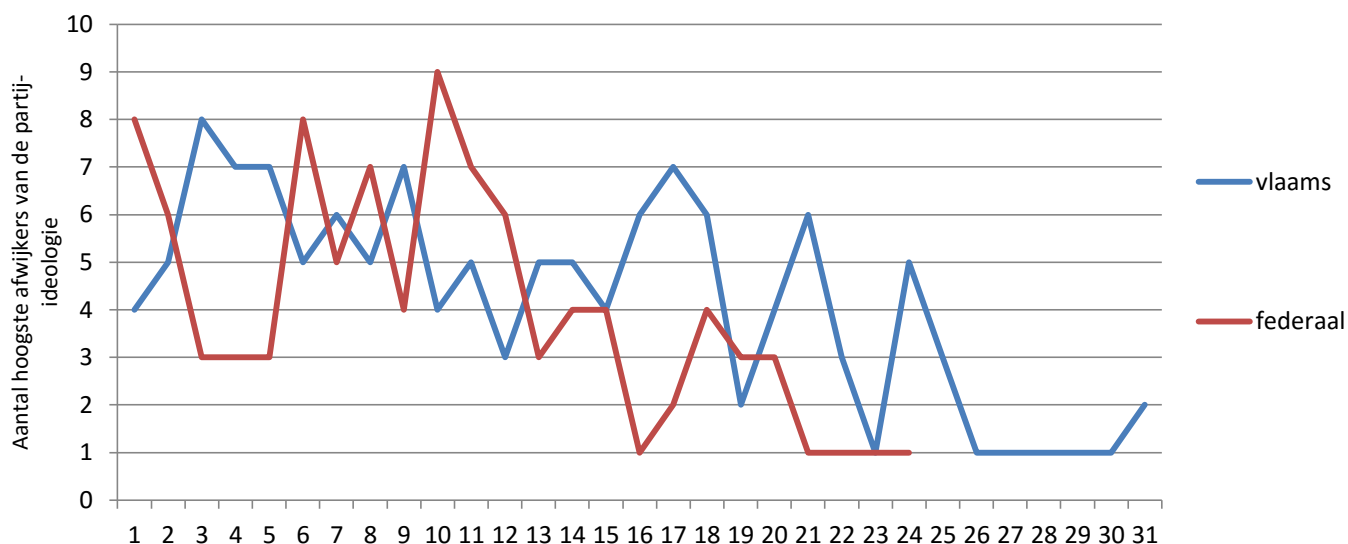
9.3 Bijlage 3: Grootste afwijkers van de partij-ideologie

Tabel 19 descriptives 25% grootste euclidische afwijkers ter vergelijking van de verkiezingen

	Vlaamse Verkiezing	federale verkiezing
partij		
PVDA+	2,90%	3,63%
Groen	2,13%	2,07%
sp.a	3,68%	2,85%
CD&V	6,38%	5,44%
Open Vld	5,61%	5,44%
N-VA	2,13%	1,81%
Vlaams Belang	2,32%	3,89%
geslacht		
man	49,28%	49,56%
vrouw	50,82%	50,54%
etniciteit		
Europees	90,0%	88,7%
niet-Europees	10,0%	11,3%
incumbency		
incumbent	16,92%	16,57%
niet-incumbent	83,18%	83,53%
media-aandacht		
gemiddeld aantal artikelen met verwijzing kandidaat	10,01	10,46
lijstplaats		
gemiddeld	12,88	9,83
kwartiel 1	6	6
kwartiel 2	12	10
kwartiel 3	18	14
standaardafwijking	8,11	5,91
scheefheid	0,483	0,363
lijstproportie		
gemiddeld	3,67%	5,39%
N	130	97

De percenten in deze tabel zijn ten opzichte van het totaal aantal kandidaten per verkiezingstype berekend

Figuur 11 lijstplaats 25% hoogste euclidische afwijkers van de partij-ideologie



Tabel 20 Gemiddelde ideologische posities van de 25% meest afwijkende kandidaten binnen partijen

	Europa		ethische kwesties		commu- nautair		economie		milieu		migratie	
	VL	fed	VL	fed	VL	fed	VL	fed	VL	fed	VL	fed
PVDA+	3,45	3,39	2,70	1,84	2,73	2,54	2,30	2,21	2,73	2,74	2,15	1,96
Groen	3,05	2,84	2,84	3,16	3,00	3,25	2,93	3,16	2,94	2,88	2,30	2,59
sp.a	3,39	3,02	2,49	2,66	2,87	2,52	2,64	2,64	2,84	3,45	2,80	2,27
CD&V	2,80	2,52	3,23	2,94	3,84	3,54	3,77	3,88	3,03	3,21	3,15	2,75
Open Vld	3,06	2,74	1,92	2,04	2,92	2,51	4,72	5,06	3,64	3,00	3,56	3,60
N-VA	4,05	4,00	3,25	3,39	5,77	6,43	4,41	5,18	3,61	3,81	3,86	3,36
Vlaams Belang	6,33	6,17	5,48	3,90	6,67	6,48	4,33	4,28	5,03	4,82	6,21	6,05

VL: N = 130; fed: N= 97; 1 staat voor het meest links-progressieve standpunt, 7 voor het meest rechts-conservatieve standpunt; geel aangeduid = verschil groter dan 0,5

Figuur 12 Vergelijking van aantal meest afwijkende kandidaten van de partij-ideologie tussen de partijen

