



Masterproef Politieke Communicatie

**De extraverte socialist, de zorgvuldige liberaal, de
inschikkelijke christen-democraat... fabel of realiteit: een
onderzoek naar de relatie tussen persoonlijkheid en
politiek ideologische voorkeur**

Jonas Van Hal



**Promotor: Prof. Dr Christ'l De Landtsheer
Verslaggever: Prof. Dr Philippe De Vries**

Master Politieke Communicatie (www.politiekecommunicatie.be)
Rolnummer student 20135858
Faculteit Politieke en Sociale Wetenschappen
Academiejaar 2014-2015

**~It is the duty of every citizen according to his best capacities to give validity
to his convictions in political affairs~ Albert Einstein**



**Masterproef
Politieke Communicatie**

**De extraverte socialist, de zorgvuldige liberaal, de
inschikkelijke christen-democraat... fabel of realiteit: een
onderzoek naar de relatie tussen persoonlijkheid en
politiek ideologische voorkeur**

Jonas Van Hal



**Promotor: Prof. Dr Christ'l De Landtsheer
Verslaggever: Prof. Dr Philippe De Vries**

Master Politieke Communicatie (www.politiekecommunicatie.be)
Rolnummer student 20135858
Faculteit Politieke en Sociale Wetenschappen
Academiejaar 2014-2015

Inhoud

Abstract	iv
Dankwoord	v
1. Aanleiding	1
2. Onderzoeksvraag	2
3. Theoretisch kader	3
3.1 Inleiding	3
3.2 Persoonlijkheid	3
3.3 Ideologie	6
3.4 Persoonlijkheid en politieke voorkeur	8
3.4.1 Beginjaren	8
3.4.2 Recent wetenschappelijk onderzoek	8
3.4 Besluit literatuur	12
4. Wetenschappelijk en maatschappelijk belang van dit onderzoek	13
5. Hypothesen	14
5.1 Hypothese 1	14
5.2 Hypothese 2	15
5.3 Hypothese 3	15
5.4 Hypothese 4-6	15
6. Onderzoeksdesign	16
6.1 Inhoud survey	16
6.2 Respondenten	18
6.2.1 Werving respondenten	18
6.2.2 Aantal respondenten	18
6.2.3 Kenmerken respondenten	19
7. Resultaten	20
7.1 Verwerking persoonlijkheidsvragenlijst	20
7.1.1 Altruïsme	20
7.1.2 Consciëntieusheid	20

7.1.3 Extraversie	21
7.1.4 Neuroticisme	21
7.1.5 Openheid voor ervaringen	21
7.1.6 Onderlinge samenhang	22
7.1.7 Betrouwbaarheid	22
7.1.8 Standaardisering	23
7.2 Verwerking scores politiek kwadrant	23
7.2.1 Methode 1: factoranalyse	23
7.2.2 Methode 2: Ruwe scores	26
7.3 Analyse van beïnvloeding politieke voorkeur door persoonlijkheid	27
7.3.1 Inleiding	27
7.3.2 Factorvariabele politiek-sociaal-economische as	28
7.3.3 Factorvariabele politiek-sociaal-ethische as	30
7.3.4 Ruwe score politiek-sociaal-economische as	32
7.3.5 Ruwe score politiek-sociaal-ethische as	34
7.3.6 Opmerkingen bij regressieanalyse	36
7.4 Vergelijking resultaten	37
7.4.1 Politiek-sociaal-economische as	37
7.4.2 Politiek-sociaal-ethische as	40
7.5 Bespreking per component	42
7.5.1 Altruïsme	42
7.5.2 Consciëntieusheid	42
7.5.3 Extraversie	43
7.5.4 Neuroticisme	43
7.5.5 Openheid voor ervaringen	44
8. Conclusie	45
8.1 Inleiding	45
8.2 Hypothesen	45
8.2.1 Hypothese 1	45

8.2.2 Hypothese 2	45
8.2.3 Hypothese 3	46
8.2.4 Hypothese 4	46
8.2.5 Hypothese 5	46
8.2.6 Hypothese 6	47
8.2.7 Samenvattende tabel.....	47
8.2.7 Overige vaststellingen	48
8.2.8 Samenvattende tabel.....	50
8.3 Algemene conclusie.....	51
9. Discussie.....	53
9.1 Verbetering van dit onderzoek	53
9.2 Vervolgonderzoek.....	53
9.3 Gevolgen van dit onderzoek.....	54
10. Bibliografie.....	55
11. Lijst met afbeeldingen.....	60
12. Lijst met grafieken	60
13. Lijst met tabellen	60
14. Bijlagen	61
14.1 Bijlage 1: Facetschalen persoonlijkheid.....	61
14.2 Bijlage 2: Vragenlijst.....	69
14.3 Bijlage 3: Analyse 1A: factor politiek-sociaal-economische as.....	77
14.4 Bijlage 4: Analyse 2A: factor politiek-sociaal-ethische as	79
14.5 Bijlage 5: Analyse 3A: ruwe score politiek-sociaal-economische as	81
14.6 Bijlage 6: Analyse 4A: ruwe score politiek-sociaal-ethische as.....	83

Abstract

Speelt persoonlijkheid een rol bij de vorming van politiek ideologische voorkeur? Dit onderzoek tracht dit verband in kaart te brengen. Om dit grondig te onderzoeken heb ik een enquête afgenomen bij 394 personen. Deze enquête peilde naar de vijf grote persoonlijkheidscomponenten: altruïsme, consciëntieusheid, extraversie, neuroticisme en 'openheid voor ervaringen', als ook naar de positie op de politiek-sociaal-economische en de politiek-sociaal-ethische as. Na grondige analyse bleek dat persoonlijkheid inderdaad een significante rol speelt. Voor de politiek-sociaal-economische as bleken altruïsme en 'openheid voor ervaringen' beide een positief significant effect te hebben. Een hoge score op één van deze componenten leidt tot een progressieve/linkse politiek-sociaal-economische instelling. Voor de politiek-sociaal-ethische as bleek enkel 'openheid voor ervaringen' een positief significant effect te hebben. Een hoge score voor 'openheid voor ervaringen' leidt tot een progressieve/linkse politiek-sociaal-ethische instelling. Er is dus sprake van een significante beïnvloeding van persoonlijkheid op de politiek ideologische voorkeur, maar het effect is eerder klein.

Sleutelbegrippen:

Politiek ideologische voorkeur – persoonlijkheid – Big Five – politiek-sociaal-economische as
– politiek-sociaal-ethische as

Dankwoord

Een thesis schrijven is niet mogelijk zonder hulp van anderen, daarom zou ik enkele mensen speciaal willen bedanken.

Ten eerste mijn promotor professor Christ'l De Landtsheer. Zij was onmiddellijk enthousiast bij het voorstellen van het onderwerp van dit onderzoek. Zonder haar hulp en expertise op dit gebied had de kwaliteit van dit onderzoek nooit een degelijk niveau kunnen halen.

Vervolgens zou ik graag mijn vriendin, Jillie Dams, willen bedanken. Zij heeft mijn gezaag, geklaag en gezeur allemaal moeten aanhoren met een glimlach. Haar steun gedurende het hele jaar heeft me gebracht tot op dit punt.

Vervolgens zou ik graag mijn ouders in de bloemetjes willen zetten, hun financiële en morele steun was enorm belangrijk voor mijn werk. Hoewel zijzelf niet altijd even veel tijd hebben, vonden ze toch tijd om te luisteren en mij bij te staan met advies zoals alleen mama en papa dat kunnen.

Ten slotte zou ik graag de treinreizigers willen bedanken. Zij hebben zonder grote vragen de enquête voor mijn thesis ingevuld om 7u 's morgens zonder enige vorm van wederdienst. Een welgemeende merci aan alle personen die hun ochtendhumeur opzij wilden zetten en tien minuten vrij wilden maken op de trein om een student te helpen afstuderen.

1. Aanleiding

Hoe is het mogelijk dat persoon A een compleet andere ideologische voorkeur heeft dan persoon B? Verschillende verklaringen werden al reeds onderzocht met wisselend succes.

- Is het te wijten aan het feit dat een politicus meer aandacht kreeg in de media?
- Heeft die specifieke partij een leuker twitteraccount?
- Hebben de politici van partij A het juiste imago en stralen zij het juiste uit?
- Komt partij B met de juiste campagne?
- Kan politicus A zijn standpunten beter verkopen dan politicus B?

Dit zijn allemaal interessante mogelijkheden, maar wat mij steeds intrigeert als humane wetenschapper is het feit dat individuen van elkaar verschillen. Al vanaf het vijfde middelbaar kreeg ik een cursus psychologie waarin de individuele verschillen tussen mensen werden uitgelegd. Misschien denkt de academische wereld te sterk in hokjes waardoor de individuele verschillen op de achtergrond zijn geraakt. Elk individu is namelijk anders, het in kaart brengen van deze verschillen zou een prachtige aanvulling kunnen zijn op wat we al weten. Zou het kunnen dat deze individuele verschillen een dermate grote rol spelen dat politiek ideologische verschillen hier aan te wijten zijn? Onze persoonlijkheid bepaalt namelijk enorm veel in ons dagelijks leven: de manier waarop we in het leven staan, wat onze interesses zijn, wat onze sterktes en zwaktes zijn, hoe we omgaan met bepaalde situaties... . Zou het kunnen dat de persoonlijkheid van personen een rol speelt in de politiek ideologische voorkeur? Dit is een vraag die mij intrigeert sinds ik aan mijn studies begon in Antwerpen. In het vak politieke psychologie afgelopen semester kwam dit in beperkte mate al naar voor. De les over persoonlijkheid stilde mijn honger gedeeltelijk, toch bleef ik met enkele vragen zitten. Hoe zit het dan in een Vlaamse context? In welke mate speelt persoonlijkheid een rol of is dit eerder een marginaal effect? Met deze insteek ben ik begonnen aan dit onderzoek. Ik hoop dat ik u heb kunnen warm maken voor een onderwerp dat mij nog steeds tot de verbeelding spreekt.

2. Onderzoeksvraag

Welke invloed speelt persoonlijkheid op politiek ideologische voorkeur? Zijn personen met een conservatieve instelling, anders dan personen met een progressieve instelling? En hoe verschillen ze dan juist? Zijn er demografische factoren die het verschil kunnen verklaren? Deze vragen kunnen mijn probleemstelling naadloos inleiden. Al decennia lang trachten politicologen de oorzaken van politieke ideologie te verklaren, in het begin had men een enorm positivistisch wereldbeeld: men geloofde in de maakbare mens. Verschillende factoren werden wel mee opgenomen als controlevariabelen, maar werden nooit echt overwogen. Pas in 1970 werden er ontdekkingen gedaan waaruit bleek dat genen wel degelijk een rol speelden bij politieke voorkeur (Hatemi & McDermott, 2012). Vanaf dan vordert het onderzoek gestaag en wordt er meer en beter onderzoek gedaan, zeker recente jaren zijn academici meer interesse beginnen tonen voor de relatie van politieke ideologie en psychologie (G. V. Caprara, Barbaranelli, & Zimbardo, 1999).

Dit wetenschappelijk onderzoek is ondertussen over verschillende landen uitgevoerd, met verschillende resultaten tot gevolg. Bepaalde aspecten van persoonlijkheid hebben in onderzoek A een effect, in onderzoek B dan weer niet significant. Het is dus moeilijk om te interpreteren welke aspecten van persoonlijkheid een significant effect hebben op politiek ideologische voorkeur. Daarom ga ik in dit thesisonderzoek trachten om te bekijken hoe deze literatuur degelijk aangevuld kan worden. Net zoals in de andere wetenschappelijke onderzoeken ga ik trachten te bekijken welke rol persoonlijkheid speelt op de vorming van politiek ideologische voorkeur. Deze vraag zal op de volgende manier geformuleerd worden.

“Welke invloed speelt persoonlijkheid bij het vormen van politiek ideologische voorkeur.”

3. Theoretisch kader

3.1 Inleiding

In het theoretisch kader schets ik een overzicht van de verschillende deelaspecten van mijn onderzoeksvraag. In het eerste deel zal ik persoonlijkheid bespreken, gevolgd door ideologie. Ik zal vervolgens de wetenschappelijke literatuur over de link tussen beide concepten bespreken.

3.2 Persoonlijkheid

Een frequent gebruikt meetinstrument om persoonlijkheid te meten is 'the Big Five'. De Big Five zijn de vijf grote persoonlijkheidskenmerken, deze persoonlijkheidskenmerken worden over de hele wereld op dezelfde manier gedefinieerd. In dit onderzoek maak ik gebruik van de wijze van Hoekstra et al. (1996b), aangezien ik de vragenlijst uit dit boek in een verdere fase van het onderzoek ga gebruiken om te peilen naar de verschillende persoonlijkheidskenmerken van 'the Big Five'.

Hoekstra, Ormel en De Fruyt omschreven de persoonlijkheidscomponenten van 'the Big Five' als volgt (1996a):

“ Neuroticisme (N)

Dit brede en belangrijke domein van persoonlijkheidstrekken contrasteert emotionele stabiliteit met emotionele labiliteit. Het domein wordt ook wel aangeduid als 'gegeneraliseerde angst', omdat personen die hoog op dit domein scoren sterk geneigd zijn om angst te ervaren; angst speelt een belangrijke rol in alle theorieën rond psychopathologie (Costa & McCrae, 1976; Tatsuoka & Cattell, 1970). De kans is evenwel groot dat personen die hoog op het domein neuroticisme scoren ook frequent andere negatieve gevoelens ervaren dan angst zoals: woede, frustratie, somberheid, schaamte, schuld enzovoort. Mensen die hoog scoren op dit domein maken zich vaak zorgen, piekeren regelmatig over allerlei problemen en voelen zich relatief vaak ongelukkig of onveilig. Het domein Neuroticisme omvat naast deze geneigdheid tot onwelbevinden ook het minder goed in staat zijn om met frustratie en stress om te gaan dan personen die laag scoren. Het kan niet worden uitgesloten dat dit het gevolg is van het feit dat negatieve gevoelens interfereren met aanpassing en adequate coping. ...

Mensen met een lage N-score zijn emotioneel stabiel en moeilijk uit het lood te slaan. Ze hebben gewoonlijk een gelijkmatig humeur, zijn kalm en ontspannen, en benaderen stresssituaties rustig en zonder gespannen opwinding. Zij ervaren evenzeer van tijd tot tijd negatieve gevoelens, maar die houden zich er minder lang mee bezig. Zij kunnen negatieve gevoelens relatief makkelijk van zich af zetten en zijn er niet langdurig door aangedaan.

Extraversie (E)

...Mensen die hoog scoren op de E-schaal zijn sociabele mensen in die zin dat ze graag in het gezelschap van anderen vertoeven en van gezelligheid houden. Naast hun voorkeur voor gezelschap, voor groepsactiviteiten en publiek gebeurtenissen zijn hoogscoorders ook assertiever, actiever en spraakzamer dan introverten. Zij houden van opwinding en spannende acties en zijn opgewekt van aard. Zij zijn doorgaans goedgehumorst, energiek en optimistisch. In hun aandachtsfunctie zijn ze oplettend, alert en sterk op hun directe omgeving gericht. ...

Bij lage scores op de E-schaal spreken we van introversie. In een aantal opzichten dient introversie eerder al de afwezigheid van extravertie dan als het tegenovergestelde ervan te worden gezien. Dus laagscoorders zijn niet zozeer ongezellige mensen, maar veeleer gereserveerd en afstandelijk; meer onafhankelijk dan onderdanig, eerder nadenkend dan sloom. Introverte mensen zijn doorgaans niet verlegen maar geven er vaak de voorkeur aan om alleen te zijn. Zij lijden doorgaans evenmin doorgaans angst, maar vinden het minder prettig om veel in het gezelschap van anderen te verkeren. Hun aandacht is niet sterk op de directe omgeving gericht, maar meer intern op eigen gevoelens, gedachten en bezigheden.

Openheid [voor ervaringen] (O)

Het domein 'Openheid [voor ervaringen]' is betrekkelijk nieuw ten opzichte van de klassieke domeinen van Neuroticisme en Extraversie, maar daarmee niet minder belangrijk. Elementen van 'Openheid [voor ervaringen]' zoals verbeeldingskracht, sensitiviteit voor esthetiek, aandacht voor de eigen gevoelswereld, een voorkeur voor variatie, intellectuele nieuwsgierigheid en een onafhankelijk oordeel zijn aspecten die in veel theorieën en meetinstrumenten van persoonlijkheid een rol hebben gespeeld. Het inzicht dat zij één coherent domein vormen is echter zelden zo expliciet naar voren gebracht als in de NEO (McCrae & Costa Jr, 1997).

Mensen die hoog scoren op 'Openheid voor ervaringen' zijn nieuwsgierig, zowel ten aanzien van hun innerlijke wereld als de buitenwereld. Hun ervaringswereld is doorgaans rijker en gevarieerder dan die laagscoorders, die we conventioneel of 'gesloten' kunnen noemen. Bovendien zijn hoogscoorders op 'Openheid [voor ervaringen]' speels en flexibel; ze houden van nieuwe en onconventionele ideeën en beelden, ze beschouwen waarden die afwijken van de eigen waarden welwillend en met nieuwsgierigheid. Open mensen verdragen ambiguïteit goed, intolerantie en rechtlijnigheid liggen hen niet. Ze conformeren zich niet bij voorbaat aan de beschikbare regels, schema's, gewoonten en uitgangspunten. ...

Mensen die laag op Openheid scoren neigen naar conventioneel gedrag en conservatieve opvattingen. Zij verkiezen het vertrouwde boven het nieuwe en breiden hun wereld niet verder uit dan nodig is voor de doelen die zij nastreven. ...

Altruïsme (A)

... Deze dimensie vertegenwoordigt de oriëntatie van het individu op de ervaringen, belangen en doelen van anderen (Graziano & Eisenberg, 1997). De ander is subject in de relaties van hoogscoorders, de relatie wordt vaak vanuit de ander beleefd. Altruïstische mensen zijn hulpvaardig, bescheiden, vriendelijk en geneigd tot samenwerken; ze verplaatsen zich in de ander en bezien situaties (mede) vanuit het doel van de ander. De altruïstische persoon gelooft dat anderen ook geneigd zijn om hem of haar te helpen wanneer dat nodig mocht zijn. Mensen die laag scoren op de A-schaal zijn antagonistisch en egocentrisch. Zij zoeken eerder het debat en confrontatie met anderen dan hoogscoorders en uiten hun afwijzing of agressie jegens anderen gemakkelijker. Hun instelling is veeleer competitief dan coöperatief. ...

Net zo als geen van beide polen van Altruïsme intrinsiek beter is vanuit het gezichtspunt van de samenleving, zijn zij noodzakelijk beter voor de psychische gezondheid van het individu. Horney (1945) besprak twee neurotische neigingen (beweging tegen en beweging naar mensen) die lijken op de extreme vormen van antagonisme en altruïsme. Het is in deze extreme, neurotische hoedanigheid dat antagonisme kan worden gezien als vijandigheid, wantrouwen en vervreemding. Maar ook altruïsme kan pathologische vormen aannemen; het wordt dan vaak herkend als overmatige afhankelijkheid (Costa & McCrae, 1990).

Consciëntieusheid (C)

De term consciëntieus verwijst direct naar het geweten als sturende een toetsende instantie voor het eigen gedrag. Het feit dat mensen doen wat moet en nalaten wat niet mag, wordt door een lange traditie in onze cultuur toegeschreven aan een innerlijke gewetensinstantie. De belangstelling gaat dan vooral uit naar het tweede deel (dat wat niet mag) en de gewetensfunctie die mensen in het juiste spoor zou houden. Opvoeding en andere vormen van socialisatie beogen mensen te brengen tot consciëntieus gedrag: doen wat de dominante omgeving vraagt en nalaten wat daar verstoring werkt en ongewenst is. In deze zin zijn consciëntieuze mensen betrouwbaar, gedisciplineerd, beheerst en bedachtzaam. ...

Consciëntieus kan echter ook slaan op het proces van doen wat moet: een proactief proces van het plannen, organiseren en uitvoeren van taken die men op zich heeft genomen. In deze zin zijn consciëntieuze mensen doelmatig, ambitieus, ordelijk en systematisch. ...

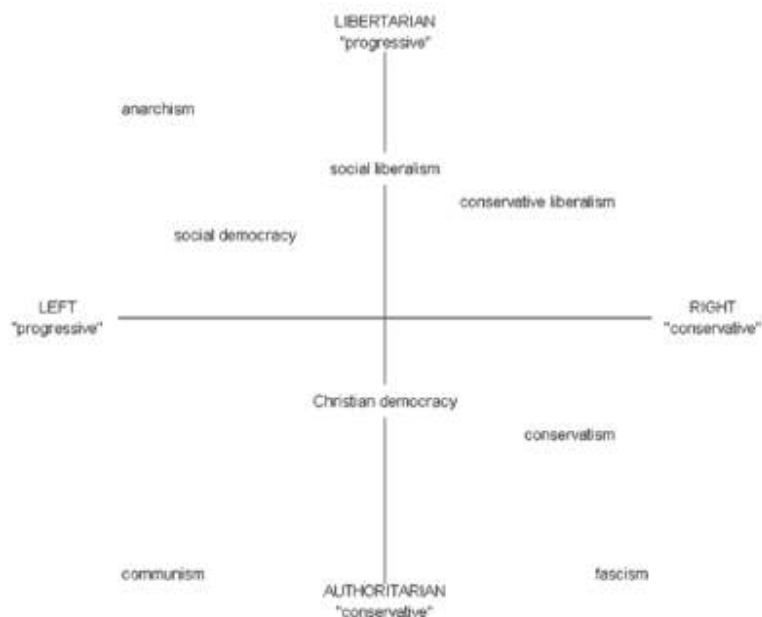
De consciëntieuze persoon wordt gekarakteriseerd door eigenschappen als volhardend, ambitieus, gewetensvol en betrouwbaar. Hij of zij is doelgericht en goed georganiseerd en ziet het leven in termen van taken die moeten worden vervuld. Mensen die hoog op Consciëntieusheid scoren hebben een sterke wil, zijn vastbeslotenheid; zelden zal iemand zonder deze trekken een groot musicus, atleet of ondernemer worden. ...

Mensen die laag scoren op C ontbreekt het niet aan normen, waarden of idealen. Ze zijn alleen minder stringent en precies in het toepassen en nastreven ervan. Ze werken aan het bereiken van hun doelen op een meer nonchalante, rommelige en ontspannen manier, en nemen het meer dan hoogscoorders voor lief dat dingen hen soms mislukken en dat sommige doelen niet bereikbaar blijken....”¹ (p.25-28)

3.3 Ideologie

Om ideologie te definiëren ga ik gebruik maken van een recent onderzoek dat werd uitgevoerd door Lieuwe Kalkhoven aan de Universiteit Antwerpen (2013). Hij heeft Vlaamse en Nederlandse politieke partijen onder de loep genomen om ze in een ideologisch kwadrant te plaatsen in navolging van Bakker et al. (2015). Het kwadrant is verdeeld in de klassieke politiek-sociaal-economische as, maar ook de libertaire en autoritaire partijen (vaak naar gerefereerd als de politiek-sociaal-ethische as). Een bruikbare verdeling van ideologieën werd bezorgd door Slomp (2000). In dit kwadrant kunnen volgens de auteur Europese politieke partijen geplaatst worden (zie figuur 1).

Om een beeld te krijgen van de ideologische plaatsing in een Vlaamse en Nederlandse context, kunnen we politieke partijen op het ideologische kwadrant plaatsen. De bekende ‘Chapel Hill Expert Survey’ series (2010) zorgen voor een recent, valide en betrouwbare classificatie van politieke partijen op beide domeinen. De ideologische positionering is gebaseerd op een twee-item schaal van ideologie (Bakker et al., 2015). Het kwadrant is terug te vinden op de afbeelding hieronder. Dit kwadrant zal in een verdere fase gebruikt worden in de operationalisering.



Afbeelding 1 Politiek kwadrant politieke partijen

¹ In de tekst werden enkele niet relevante elementen weggelaten en enkele elementen toegevoegd.

Dit kwadrant gaat terug naar twee verschillende theorieën: SDO en RWA (Altemeyer, 1996; Sidanius & Pratto, 2001). Volgens Altemeyer is de RWA (Right Wing Authoritarianism) een persoonlijkheidskarakteristiek die drie belangrijke delen bevat: 'authoritarian submission', 'authoritarian aggression' en 'conventionalisme'. Hoog autoritaire individuen onderwerpen zich aan autoriteiten zonder kritiek te leveren, dragen agressieve gevoelens tegen personen die afwijken van de norm en conformeren zonder nadenken met de conventionele waarden. Deze schaal vormt de basis voor de politiek-sociaal-ethische as die in het kwadrant gebruikt wordt. Deze schaal handelt namelijk over de opinie die mensen hebben over ethische kwestie. De wortel van deze schaal bevindt zich in de RWA. Het conformeren naar de huidige waarden duidt op een conservatieve politiek-sociaal-ethische instelling.

De politiek-sociaal-economische as vindt dan weer zijn oorsprong in de SDO (Social Dominance Orientation) (Sidanius & Pratto, 2001). Sidanius en Pratto vatten de SDO op als een 'algemene attitudinale oriëntatie over intergroep relaties, die de algemene voorkeuren zoals bijvoorbeeld gelijke relaties in plaats van hiërarchische reflecteren' en 'de voorkeur voor iemands binnengroeps dominantie'. Algemener wordt de SDO opgevat als een schaal die de sociale en politieke attitudes meet. SDO is geconceptualiseerd als een meetstaaf om de verschillen in het niveau van binnengroepsdiscriminatie te meten. Individuen die hoog scoren op de SDO wensen om dingen te behouden en bijgevolg de verschillen in sociale en economische status te verhogen. Het is dus duidelijk dat de politiek-sociaal-economische schaal zijn wortels vindt in de SDO.

3.4 Persoonlijkheid en politieke voorkeur

In dit deel van het theoretisch kader, zal ik eerst de beginjaren van het onderzoek bespreken, gevolgd door de belangrijkste vaststellingen in verband met de invloed van persoonlijkheid op politiek ideologische voorkeur per land.

3.4.1 Beginjaren

De eerste theorieën van persoonlijkheidsverschillen tussen linkse/progressieve en rechtse/conservatieve personen focusten op het issue dat nu verwoord wordt als autoritarisme. Roger Brown (1965) heeft het belangrijke werk over de Nazi's van psycholoog Erich Jansch (1938) bekend gemaakt, deze stelde voor dat er twee persoonlijkheidstypen zijn met duidelijke politieke significantie. Het J-type bleek een goede Nazi, deze maakte definitieve, ondubbelzinnige besluiten en was ook consistent in dit besluit. Zij waren mannelijk, stevig, een man waar je op kunt bouwen. Het S-type daartegenover was meer raciaal gemixt en waren vooral Joden, Parijzenaars, Oost-Aziaten en communisten. Deze S-type personen zijn mensen met "Liberale ideeën", zij denken dat milieu en onderwijs de determinanten zijn van gedrag, zij die er genot uit halen om vreemd te zijn, zichzelf zouden dit bestempelen als individualistisch.

Adorno et al. (1950) accepteerde enkele elementen van Erich Janschs (1938) beschrijving, maar zag het agressieve J-type eerder als een potentiële fascist, niet als een cultureel ideaal. Het rechtse type werd geherformuleerd als rigide, intolerant, xenofob en gehoorzaam aan autoritaire figuren. Het is bewonderingswaardig dat dergelijke theoretische Jansch en Adorno parallele theorieën vormden die algemene psychologische kenmerken aan specifieke ideologie konden linken, maar dit zijn slechts enkele historische pogingen in een lange geschiedenis om de relatie tussen persoonlijkheid en politiek te begrijpen.

Deze theorieën vormden de basis voor later onderzoek naar psychologische effecten op de politiek. Ondertussen staat het wetenschappelijk onderzoek veel verder dan louter theoretisch onderzoek zoals bij Jansch, systematisch onderzoek is ondertussen uitgevoerd over de hele wereld.

3.4.2 Recent wetenschappelijk onderzoek

3.4.2.1 Amerika

In Amerika bestaat er al een lange tijd een interesse in dit onderwerp. Er zijn ondertussen twee strekkingen die onderzoek doen naar de link tussen persoonlijkheid en politiek ideologische voorkeur. De eerste strekking doet onderzoek bij volwassenen, de andere zoekt antecedenten van politieke voorkeur bij kinderen. Beide strekkingen maken gebruik van 'the Big Five' om persoonlijkheid te bepalen. Ik zal beide strekkingen even kort bespreken.

Inmiddels zijn er al enkele onderzoeken gevoerd naar de invloed van persoonlijkheid op politiek ideologische voorkeur in Amerika. De resultaten zijn sterk op elkaar gelijkend.

Ten eerste ontdekte McCrae (1996) dat 'openheid voor ervaringen' de belangrijkste determinant was om te bepalen welke politieke ideologische voorkeur een persoon heeft. Hij kon aantonen dat hoe meer 'open minded' een persoon is, hoe meer kans hij heeft op een linkse/progressieve ideologische voorkeur. Dit geldt enkel voor Westerse samenlevingen.

Vervolgens vond Carney et al. (2008) sterke bewijzen voor het bevestigen van twee hypothesen: Openheid voor nieuwe ervaringen correleert negatief met conservatisme en ordelijkheid correleert positief met conservatisme. De overige 3 persoonlijkheidsfactoren van de Big Five hadden geen significant effect op politieke voorkeur in dit onderzoek.

Een ander onderzoek gevoerd door Dirilen-Gümüş, Cross en Dönmez (2012), ontdekte dat er persoonlijkheidsverschillen zijn tussen de personen die stemden voor John McCain en zij die stemden voor Barack Obama. De onderzoekers vonden dat Obama stemmers meer mild zijn, maar lager in ordelijkheid als je ze vergelijkt met de McCain stemmers.

Jost et al. vond dan weer dat conservatieve individuen meer respectvol zijn ten opzichte van autoriteit, minder open staan voor nieuwe ervaringen en minder tolerant zijn ten opzichte van ambiguïteit (2003).

De tweede strekking binnen het Amerikaans onderzoek vond ook gelijkende resultaten. Een longitudinaal onderzoek door Block en Block (2006) toonde aan dat er persoonlijkheidsverschillen zijn tussen progressieven en conservatieven die zich manifesteren in de adolescentie, maar al aanwezig zijn in de kleuterschool. De kleuters die door de leerkrachten werden beschreven als zelfstandig, energiek, emotioneel expressief, sociaal en impulsief, identificeerde zich later met de liberalen ofwel progressieven. Daartegenover identificeerden de kinderen die de leerkracht beschreven als rigide, gecontroleerd, onzeker, angstig en besluiteloos met de conservatieven op latere leeftijd. Deze bevindingen zijn bewijs dat persoonlijkheid wel degelijk politieke voorkeur beïnvloedt.

Een ander Amerikaans longitudinaal onderzoek door Fraley, Griffin, Belsky en Roisman (2012) vond dezelfde resultaten als het voorgaande onderzoek en vond zelfs een verklaring voor de politieke attitude. Controle is volgens de auteurs één van de belangrijkste factoren om in de kinderjaren de toekomstige politieke attitude te kunnen bepalen. Personen met een conservatieve ideologie zijn namelijk bang voor verandering, daarom willen ze zo veel mogelijk controle verwerven over de situatie. Gezien het feit dat een conservatieve ideologie gepaard gaat met het behoud van hetgeen er is, gaat dit ook hand in hand met controle. Dit wordt bovendien al vastgesteld in de jeugdijaren en geeft bovendien al enkele duidelijke signalen in de kleuterschool, dit effect geldt wel vooral voor meisjes. Het feit dat bepaalde kinderen onzeker zijn, wijst er op dat ze een grotere controle willen verwerven over de

situatie. Hierdoor hebben ze problemen met onzekerheid, zijn ze gehoorzamer, denken ze lang na over dingen Dit zijn allemaal signalen over het verwerven van controle en in een later stadium van het leven verhoogt dit de kans op een conservatieve ideologie.

3.4.2.2 België

Ook in België is er onderzoek gebeurd aan de universiteit van Gent. Een eerste onderzoek van Van Hiel, Kossowska en Mervielde (2000) onderzocht de relatie tussen 'openheid voor ervaringen' en een politiek progressieve ideologie. Ze konden een hoge correlatie tussen vinden een 'openheid voor ervaringen' en een progressieve instelling. Vervolgens onderzochten Van Hiel, Mervielde en De Fruyt (2004) het verband tussen persoonlijkheid en politieke voorkeur. Hierin werd er vooral gefocust op disfunctionerende persoonlijkheid, wat het onderzoek iets minder relevant maakt. Toch werden de volgende conclusies getrokken: *“Er bestaat een negatief verband tussen ‘openheid voor nieuwe ervaringen’ en rechtse ideologie. Hoewel, pathologische of disfunctionerende persoonlijkheid niet correleert met openheid. De zoektocht naar maladaptieve of pathologische correlaties tussen conservatisme en openheid blijft dus open.”* (p.10)²

3.4.2.3 Canada

Een Canadees onderzoek van Trapnell (1994) kon vaststellen dat hoe meer 'open minded' personen zijn, hoe meer open ze zich stellen voor nieuwe ervaringen, des te linkser/progressieve hun ideologische opvattingen zullen zijn. Deze vaststelling geldt wel alleen in Westerse maatschappijen. De overige persoonlijkheidscomponenten hadden in dit onderzoek geen effect.

3.4.2.4 Duitsland

In Duitsland werd recent een onderzoek uitgevoerd door Schoen en Schumann (2007), dit is het enige onderzoek dat polst naar een link tussen persoonlijkheid en partijvoorkeur in plaats van linkse of rechtse ideologie. In Duitse context werd er nagegaan in welke mate persoonlijkheid een rol speelt in de appreciatie van CDU, SPD... . De onderzoekers konden bewijzen dat een hoge score op 'openheid voor ervaringen' burgers meer geneigd maakt om te stemmen voor partijen die staan voor sociaal liberalisme, waar lage scores op ordelijkheid de kans doen toenemen dat mensen stemmen op partijen voor economisch of sociaal liberalisme, net zoals hoge scores voor mildheid. Ten slotte zorgen hoge scores op emotionele instabiliteit dat personen meer geneigd zijn om te stemmen voor partijen die een buffer vormen tegen materiële of culturele uitdagingen.

² Citaat vertaalt vanuit het Engels: “The present study corroborates previous research showing a strong negative correlation between Openness to Experience and right wing ideology. However, pathological or maladaptive correlates of Openness were not identified. Hence, the search for maladaptive or pathological correlates of conservatism and Openness remains open.”

3.4.2.5 Italië

Een eerste, al wat gedateerd, onderzoek van Mehrabian (1996) kon twee zaken bewijzen. Ten eerste dat er een positieve relatie bestaat tussen conservatisme en ordelijkheid, vervolgens kon het onderzoek aantonen dat er een negatieve correlatie bestaat tussen conservatisme en intellect. Personen met een hoog IQ hebben een lagere kans op een conservatieve instelling.

Di Renzo (1974) onderzocht de persoonlijkheidsverschillen tussen politici en niet-politici. Hij kon concluderen dat Italiaanse links georiënteerde/progressieve politici meer 'open minded' zijn dan Italiaanse rechts georiënteerde/conservatieve politici.

Een ander Italiaans onderzoek kon vaststellen dat indien personen politici gaan beoordelen ze slechts 2 à 3 persoonlijkheidsdomeinen: energy/innovation (mix van energie: eigen geconstrueerde schaal en 'openheid voor ervaringen') en honesty/trustworthiness (mix van mildheid, ordelijkheid en emotionele stabiliteit). Zulke simpele persoonlijkheid percepties van politieke kandidaten kunnen voort komen uit de cognitieve efficiëntie strategie, kiezers kunnen deze methode onbewust gebruiken om veel of complexe informatie die gedurende de dag op hen af komt tijdens de verkiezingen te beheren. Omdat centrum rechts stemmers energiever zijn en centrum-links stemmers vriendelijker zijn, was er een complementerende match tussen de persoonlijkheid van de kiezers en de persoonlijkheid van de politici bij verschillende Italiaanse verkiezingen (Gian Vittorio Caprara, Barbaranelli, & Vicino, 1999; Gian Vittorio Caprara, Barbaranelli, & Zimbardo, 1997).

Het relevantste onderzoek in deze context werd uitgevoerd door Caprara et al. (1999), hierin werd er een verband gezocht tussen de voorkeur voor een centrum linkse regering of centrum rechtse regering en de persoonlijkheid van de kiezers. Centrum-rechtse stemmers scoren vooral hoog op een eigen geconstrueerde schaal 'energy', beetje positief op ordelijkheid en lage score op openheid en 'vriendelijkheid'. Centrum-linkse stemmers scoren hoog op 'openheid voor ervaringen' en mildheid. Emotionele stabiliteit had in dit onderzoek geen significant effect.

3.2.2.6 Besluit

We kunnen besluiten dat er in het huidige wetenschappelijk onderzoek duidelijke bewijzen bestaan om aan te tonen dat persoonlijkheid wel degelijk invloed heeft op politieke ideologische voorkeur. Over het algemeen werd gesteld dat 'openheid voor ervaringen' een belangrijke factor is (G. V. Caprara et al., 1999; Carney et al., 2008; McCrae, 1996; Trapnell, 1994; A. van Hiel et al., 2000; A. Van Hiel et al., 2004). Een hoge score op deze factor correleert negatief met conservatisme: een hoge score op 'openheid voor ervaringen' wijst dus op een progressieve/linkse politiek ideologische instelling. Vervolgens is extraversie een belangrijke factor, een hoge score op deze factor correleert negatief met conservatisme (J.

Block & Block, 2006; Fraley et al., 2012). Een andere component is consciëntieusheid hierover bestaat nog steeds onzekerheid. Er bestaan onderzoeken waarin deze component wel degelijk een significant effect heeft (J. Block & Block, 2006; G. V. Caprara et al., 1999; Fraley et al., 2012; Jost et al., 2003; Schoen & Schumann, 2007), maar er zijn ook onderzoeken waarin consciëntieusheid geen effect heeft op de politiek ideologische voorkeur (McCrae, 1996; Trapnell, 1994; A. Van Hiel et al., 2004). De overige twee factoren hebben nog geen significant effect laten optekenen, hierover moet er meer onderzoek gedaan worden om te bepalen of deze factoren wel degelijk een invloed uitoefenen of niet.

3.4 Besluit literatuur

Na het bekijken van de literatuur kunnen we besluiten dat er wel degelijk bewijzen zijn van het feit dat persoonlijkheid politieke voorkeur beïnvloedt. Academici zijn er van overtuigd dat twee factoren van de 'Big Five' persoonlijkheidsfactoren invloed uitoefenen op politiek ideologische voorkeur. 'Openheid voor ervaringen' correleert negatief met conservatisme (G. V. Caprara et al., 1999; Carney et al., 2008; Jost et al., 2003; McCrae, 1996; Trapnell, 1994; A. van Hiel et al., 2000; A. Van Hiel et al., 2004). Extraversie is ook een belangrijke factor, een hoge score op deze factor correleert negatief met conservatisme (J. Block & Block, 2006; Fraley et al., 2012). Een andere component is consciëntieusheid hierover bestaat nog steeds onzekerheid. Er bestaan onderzoeken waarin deze component wel degelijk een significant effect heeft (J. Block & Block, 2006; G. V. Caprara et al., 1999; Fraley et al., 2012; Jost et al., 2003; Schoen & Schumann, 2007), maar er zijn ook onderzoeken waarin consciëntieusheid geen effect heeft op de politiek ideologische voorkeur (McCrae, 1996; Trapnell, 1994; A. Van Hiel et al., 2004). Er wordt wel aangenomen dat consciëntieusheid positief correleert met conservatisme. De overige twee factoren hebben nog geen significant effect laten optekenen, hierover moet er meer onderzoek gedaan worden om te bepalen of deze factoren een significante invloed uitoefenen of niet.

Het probleem met de huidige wetenschappelijke literatuur is het feit dat academici onderzoek uitvoerden op een eendimensionale wijze, er wordt geen rekening gehouden met het verschil tussen de politiek-sociaal-economische as en de politiek-sociaal-ethische as. In het huidige wetenschappelijke is er alleen onderzoek gedaan naar de politiek-sociaal-ethische as. De bovenstaande vaststellingen gelden dus enkel voor de politiek-sociaal-ethische as, voor de politiek-sociaal-economische as is er nog geen onderzoek beschikbaar. Dit is een lacune in het huidige onderzoek, die ik ga proberen te dichten in dit thesisonderzoek.

4. Wetenschappelijk en maatschappelijk belang van dit onderzoek

Het maatschappelijk belang van dit onderzoek ligt vooral in de campagnevoering van politieke partijen. Indien je als politieke partij een goed idee hebt van het profiel van je kiezers kan je een betere campagne uitdenken die kiezers kan overtuigen om te stemmen voor je partij. Dit onderzoek kan persoonlijkheidskenmerken toekennen aan specifieke kiezers, deze kenmerken kunnen in een campagne gebruikt worden om mensen aan te spreken, te overtuigen... . Het zou bijvoorbeeld kunnen kloppen dat mensen die hoog scoren op 'openheid voor ervaringen' een sterkere voorkeur hebben voor progressieve partijen of voor economisch links. Dit onderzoek zou een goede tool kunnen zijn voor politieke partijen om hun kiezerspubliek beter te bereiken.

Het wetenschappelijk belang van dit onderzoek ligt vooral in het feit dat er in een Belgische context nog niet zo veel geweten is over dit gebied. Natuurlijk is er wel het onderzoek van Alain Van Hiel (A. Van Hiel, Cornelis, & Roets, 2007; A. van Hiel et al., 2000; A. Van Hiel et al., 2004). Jammer genoeg zijn deze onderzoeken niet zo relevant en representatief. Deze onderzoeken handelen vooral over disfunctionerende persoonlijkheden, dit is minder relevant voor dit onderwerp. Het enige onderzoek dat echt relevant is voor dit onderwerp, had dan weer disproportioneel meer vrouwen dan mannen (52 mannen en 164 vrouwen) (A. Van Hiel et al., 2004). Hierdoor kunnen ook deze resultaten in twijfel worden getrokken. Indien we dit in rekening brengen, is er nog niets geweten over dit onderwerp. Er is dus een gebrek aan kennis die opgevuld moet worden om wetenschappelijk beter te kunnen bekijken welke verschillende factoren de politiek ideologische voorkeur bepalen.

5. Hypothesen

Om gefundeerde hypothesen te formuleren maak ik eerst een schematisch overzicht van welke invloeden er van persoonlijkheid uitgaan naar politieke voorkeur. Dit resultaat wordt weergegeven in onderstaande tabel, deze tabel handelt over de politiek-sociaal-ethische as van politiek ideologische voorkeur. Dergelijke tabel werd ook opgesteld in Carney et al. (2008), dit gaf een duidelijk overzicht van de specifieke persoonlijkheidstrekken die bij een conservatieve of progressieve persoon passen. Voor politiek-sociaal-economisch is het niet mogelijk om een tabel op te stellen, aangezien er nog bijna niets over geweten is.

Tabel 1 Persoonlijkheidseigenschappen conservatief/progressief

Conservatief (rechts)	Progressief (links)
Koppig, vasthoudend ^{1,2} C+	Dubbelzinnig, onverschillig ¹ C-
Hard, stoer, mannelijk ^{1,2,3,4} C+, A-	Impulsief, ongecontroleerd ^{11,12} C-, E+
Geordend, georganiseerd ^{1,2,6,7,11,12,15} C+	Open minded ^{5,6,7,8,9} C+
Zelfcontrole ^{11,12,13,14,15} C+	Vrij, onvoorspelbaar, levenslustig ^{12,13,14} O+, C-
Koppig ^{11,12} O-, C+, A-	Excentriek, gevoelig ^{1,3} O+
Simpel, beslissend ^{15,16,17} C+, O-	Open voor ervaringen ^{5,6,9,10,11,12,15,16,17,18,19,20} O+
Buffer culturele uitdaging ¹⁰ O-	Nieuwsgierig, creatief ^{11,12,15} O+
Xenofob, vooroordelen ^{2,4,16} O-, A-	Expressief, enthousiast ^{11,12} O+, E+
In zichzelf gekeerd ^{11,12,18} O-, C+, E-	Sensatiezoekend, enthousiast ¹⁵ O+, E+
Gereserveerd, teruggetrokken ²¹ E-	

Bron: ¹ (Jeansch, 1938), ² (Adorno et al., 1950), ³ (Brown, 1965), ⁴ (Altemeyer, 1998), ⁵ (McCrae, 1996), ⁶ (Carney et al., 2008), ⁷ (Dirilen-Gümüş et al., 2012), ⁸ (Trapnell, 1994), ⁹ (DiRenzo, 1974), ¹⁰ (Schoen & Schumann, 2007), ¹¹ (J. Block & Block, 2006), ¹² (Fraleay et al., 2012), ¹³ (Maccoby, 1970), ¹⁴ (Bem, 1970), ¹⁵ (Jost et al., 2003), ¹⁶ (A. Van Hiel et al., 2004), ¹⁷ (A. van Hiel et al., 2000), ¹⁸ (G. V. Caprara et al., 1999), ¹⁹ (Gian Vittorio Caprara et al., 1997), ²⁰ (Vecchione et al., 2011), ²¹ (Tomkins, 1963)

Noot: A=Altruïsme; C=Consciëntieusheid; E=Extraversie; N=Neuroticisme; O=Openheid voor ervaringen; +=hoge score; -=lage score

Zoals blijkt uit bovenstaande tabel springen er vooral drie persoonlijkheidskenmerken in het oog die een effect hebben op een conservatieve of progressieve instelling voor de politiek-sociaal-ethische as. Voor de politiek-sociaal-economische as is er weinig tot geen kennis verworven, hier kan ik geen tabel voor opstellen. Dit leidt tot de volgende hypothesen.

5.1 Hypothese 1

Uit de literatuur kwam naar voor dat 'openheid voor ervaringen' een significante rol speelt in de vorming van positie op de politiek-sociaal-ethische as. Zeker binnen een Amerikaanse context is dit zeker van belang. Mensen die zich open stellen voor anderen, andere culturen, kunst, religie... worden geassocieerd met een progressieve politiek-sociaal-ethische instelling. Mensen die zich hiervoor niet open stellen, worden dan weer geassocieerd met een conservatieve politiek-sociaal-ethische ideologische instelling. Deze info leidt tot hypothese 1.

Hypothese 1: Er bestaat een positief verband tussen 'openheid voor ervaringen' en een politiek-sociaal-ethisch progressieve instelling.

5.2 Hypothese 2

In sommige onderzoeken komt consciëntieusheid naar voor als een significante variabele bij de vorming van de positie op de politiek-sociaal-ethische as. Personen die regels als toetsende instantie voor het eigen gedrag centraal stellen, zijn politiek-sociaal-ethisch ideologisch conservatiever ingesteld. Dit leidt tot hypothese 2.

Hypothese 2: Er bestaat een negatief verband tussen consciëntieusheid en een politiek-sociaal-ethisch progressieve instelling.

5.3 Hypothese 3

Uit de literatuur komt naar voor dat extraversie een significante rol speelt bij de vorming van de positie op de politiek-sociaal-ethische as. Mensen die hun gevoelens vrij kunnen uiten, expressief zijn, spraakzaam zijn, assertiever... hebben een grotere kans op een politiek-sociaal-ethisch progressieve instelling. Dit leidt tot hypothese 3.

Hypothese 3: Er bestaat een positief verband tussen extraversie en een politiek-sociaal-ethisch progressieve instelling.

5.4 Hypothese 4-6

Over de invloed van persoonlijkheid op politiek-sociaal-economische voorkeur is nog maar weinig geweten. Alleen Schoen en Schumann (2007) hebben dit deels onderzocht. Zij vonden zwakke verbanden tussen persoonlijkheid en de politiek-sociaal-economische instelling. We veronderstellen dat de eerder besproken persoonlijkheidscomponenten hetzelfde effect zullen hebben als bij de politiek-sociaal-ethische as.

Hypothese 4: Er bestaat een positief verband tussen 'openheid voor ervaringen' en een politiek-sociaal-economisch progressieve instelling.

Hypothese 5: Er bestaat een negatief verband tussen consciëntieusheid en een politiek-sociaal-economisch progressieve instelling.

Hypothese 6: Er bestaat een positief verband tussen extraversie en een politiek-sociaal-economisch progressieve instelling.

6. Onderzoeksdesign

Om te onderzoeken hoe persoonlijkheid politiek ideologische voorkeur beïnvloedt, heb ik er voor gekozen om gebruik te maken van een survey. Hoe dit concreet in zijn werk gaat, ga ik in het volgende deel uitleggen.

6.1 Inhoud survey

De survey bestaat uit drie delen. Het eerste deel van de survey bestaat uit zeven vragen. Deze vragen peilen naar demografische gegevens, aangezien uit onderzoek is gebleken dat deze wel degelijk een effect kunnen hebben op de politiek ideologische voorkeur.

*** *Diploma***

Uit Nederlands onderzoek bleek dat er een negatief verband bestaat tussen diploma en conservatisme, dit geldt zowel op politiek-sociaal-economisch als politiek-sociaal-ethisch vlak. Vooral personen met een hoger diploma zijn progressief ingesteld (Felling & Peters, 1984). Ook in Belgische context kon vastgesteld worden dat er een negatief verband bestaat tussen diploma en conservatisme. Hoe hoger het diploma, hoe lager de kans op conservatisme op politiek-sociaal-ethisch vlak (Alain Van Hiel, Duriez, & Kossowska, 2006). Deze variabele werd opgenomen als een ordinale variabele, nadien kan deze variabele omgezet worden naar een dummyvariabele.

*** *Geslacht***

Uit hetzelfde Nederlands onderzoek kwam duidelijk naar voor dat geslacht niet echt een effect heeft op de politiek-sociaal-ethische voorkeur van personen. Maar er kon wel aangetoond worden dat mannen eerder een voorkeur hebben voor politiek-sociaal-economisch conservatisme, ook wel economisch rechts genoemd (Felling & Peters, 1984). Een ander, recenter onderzoek kon besluiten dat vrouwen linkser zijn geworden op beide assen over de jaren heen. Dit onderzoek werd wel uitgevoerd binnen een Amerikaanse context, hierdoor is dit misschien iets minder relevant. Hoe links in dit onderzoek gedefinieerd wordt, is bovendien niet helemaal duidelijk (Edlund & Pande, 2002). Het is dus duidelijk dat geslacht een effect kan hebben op politiek ideologische voorkeur, daarom werd deze controlevariabele mee opgenomen in het onderzoek. Deze variabele werd opgenomen als dummyvariabele (0=vrouw, 1=man)

*** *Kinderen***

Deze variabele werd opgenomen om te bekijken of ouders een andere opinie hebben dan niet-ouders. Ouders kunnen meer toekomstgericht ingesteld zijn, aangezien zijzelf een kind hebben dat de toekomst is. Daarom kunnen ouders een linkere ingesteldheid hebben op beide assen. Onderzoek werd hier nog niet echt naar gedaan, daarom werd deze variabele opgenomen als controlevariabele. Dit werd opgenomen als een dummyvariabele (0 = geen kind, 1 = wel kind).

*** *Leeftijd***

Uit Nederlands onderzoek kwam naar voor dat er een positief verband bestaat tussen leeftijd en conservatisme op beide assen. Naarmate personen ouder worden zullen ze conservatiever ingesteld zijn, zowel politiek-sociaal-economisch als politiek-sociaal-ethisch (Felling & Peters, 1984). Deze variabele werd opgenomen als een continue variabele.

*** *Levensbeschouwing/godsdienst***

Religie heeft een grote rol gespeeld in onze maatschappij door de verzuiling. Uit Duits onderzoek bleek dan ook dat religie/levensbeschouwing geen grote rol meer speelt in de politiek ideologische voorkeur van personen (Wolf & Rossteutscher, 2013). Voor de volledigheid is deze variabele mee opgenomen in de survey. Deze variabele werd opgenomen als een ordinale variabele, die nadien omgezet kan worden in verschillende dummyvariabelen.

*** *Nationaliteit***

Deze variabele werd opgenomen om te bekijken hoe het zit met de persoonlijkheid en ideologische voorkeur van personen met een dubbele nationaliteit. Personen met een andere nationaliteit dan de Belgische werden niet opgenomen in het onderzoek, aangezien dit onderzoek besluiten tracht te trekken over de Vlamingen. Daarom werd nationaliteit opgenomen als een dummyvariabele (0 = enkel Belgische nationaliteit, 1 = dubbele nationaliteit).

*** *Politiek actief***

Er zijn studies gedaan naar persoonlijkheid van politici. Hieruit bleek dat de persoonlijkheid van politici anders is dan de persoonlijkheid van een doorsnee persoon. Politici hebben gemiddeld een hogere score op altruïsme (Gian Vittorio Caprara, Barbaranelli, Consiglio, Picconi, & Zimbardo, 2003). Ter controle werd ook deze variabele mee opgenomen in de survey, als een dummyvariabele (0= niet politiek actief, 1= politiek actief).

Het tweede deel van de survey bestaat uit een persoonlijkheidstest, deze is opgebouwd rond 'the Big Five'. Aangezien ik zelf niet gekwalificeerd ben om een persoonlijkheidstest op te stellen, heb ik een bestaande Nederlandstalige vragenlijst gebruikt. Deze vragenlijst werd opgesteld door Hoekstra en De Fruyt in 1996: NEO-PI-3. Dit is een persoonlijkheidstest die specifiek gemaakt is voor volwassenen vanaf 16 jaar in het Nederlands. De vragenlijst bestaat uit de grote vijf persoonlijkheidskenmerken, elk kenmerk bestaat uit 6 facetten³. Voor elk facet zijn er twee vragen, dit zorgt voor een totaal aantal van 60 vragen (Hoekstra, 1996b). Deze vragenlijst werd gekozen, omdat hij in het Nederlands werd opgesteld. Het

³ De verschillende facetschalen zijn terug te vinden als bijlage 1.

vertalen van een enquête wordt niet aangeraden. Een andere vragenlijst ook van Hoekstra en De Fruyt geeft een betere weergave van de persoonlijkheid van een persoon, maar bestaat uit 120 vragen. Hierdoor is deze niet bruikbaar in deze context vanwege de potentieel grote non-respons.

Om de politiek ideologische voorkeur van de respondenten te bepalen, maak ik gebruik van 12 vragen in het laatste deel van de survey. Deze vragen werden specifiek in het Nederlands geschreven om de positie van een persoon op het politiek ideologisch kwadrant te bepalen. Dit is dus zowel de politiek-sociaal-ethische as als de politiek-sociaal-economische. In totaal maakte ik gebruik van twaalf vragen. De eerste tien vragen kwamen uit 'Op het kruispunt van de politiek: links en rechts in Vlaanderen', dit is een boek dat geschreven werd in 2006 (Devos, Van Liefferinge, & Verlet, 2006). De vragen werden specifiek ontwikkeld om de positie van een volwassen persoon in het politiek ideologisch kwadrant te bepalen in het Nederlands. De laatste twee vragen voegden specifiek migranten toe aan de vragenlijst (Billiet & Swyngedouw, 2009).⁴

6.2 Respondenten

6.2.1 Werving respondenten

Om respondenten te verzamelen heb ik twee methoden gebruikt. Bij de eerste methode maakte ik gebruik van een online survey. De respondenten konden via een specifieke link de enquête invullen. Bij de andere methode maakte ik gebruik van papieren enquêtes. Deze heb ik zelf afgenomen bij personen op de trein. Ik stelde de vraag aan elke respondent om de vragenlijst in te vullen. Indien de persoon in kwestie dit wilde doen, gaf ik hem/haar een papieren enquête met een balpen. Nadien zorgde ik er voor dat ik uit hun gezichtsveld verdween en kwam na 15 à 20 minuten terug om de enquêtes op te halen. De resultaten werden nadien met behulp van SPSS verwerkt.

6.2.2 Aantal respondenten

In totaal heb ik 394 respondenten verzameld, 121 met de online enquête en 273 via de trein. Indien ik uitspraken wil doen over de gemiddelde Vlaming, inwoners van het Vlaamse gewest, heb ik 385 respondenten nodig. Dit heb ik berekend aan de hand van de onderstaande gegevens en formule (Bouten, 2011).

“ Formule:
$$n \geq \frac{N \cdot z^2 \cdot p \cdot (1 - p)}{z^2 \cdot p \cdot (1 - p) + (N - 1) \cdot F^2}$$

Afbeelding 2 Formule berekenen aantal respondenten steekproef

⁴ De volledige vragenlijst is terug te vinden als bijlage 2.

n = Het aantal benodigde respondenten in de steekproef.

N = De grootte van de populatie, [in dit geval 6410705 inwoners van het Vlaamse gewest op 1 januari 2014 (fgov, 2014).]

z = De standaardafwijking bij een bepaald betrouwbaarheidspercentage, in veel gevallen wordt er gekozen voor een betrouwbaarheidspercentage van 95%. Dit leidt tot een standaardafwijking van 1,96.

p = De kans dat een persoon een bepaald antwoord geeft. [Dit is niet geweten in dit onderzoek, dus gebruik ik de meest conservatieve schatting van 0,50.]

F = De foutenmarge, [in de sociale wetenschappen wordt er vaak gekozen voor 5%. In dit geval ga ik ook gebruik maken van 5% ofwel 0,05.]⁵ (p.1)

Indien we alle gegevens invullen in de formule, krijg je onderstaande berekening.

$$\frac{6410705 \cdot 1,96^2 \cdot 0,5 \cdot (1-0,5)}{1,96^2 \cdot 0,5 \cdot (1-0,5) + (6410705-1) \cdot 0,05^2} = \frac{6156841,082}{16027,7204} = 384.137 \geq 385$$

Afbeelding 3 Ingevulde formule

Uit de berekening kan ik afleiden dat ik 385 respondenten nodig heb om uitspraken te mogen doen over de inwoners van het Vlaams gewest. Dit wil zeggen dat ik enkele respondenten over heb. Daarom heb ik er voor gekozen om de respondenten in te delen in twee groepen. De eerste groep zal bestaan uit 394 respondenten, deze groep is de groep waar ik mijn analyses en resultaten op zal baseren, met een foutenmarge van 4,94%.

6.2.3 Kenmerken respondenten

In totaal bereikte ik 394 respondenten, deze groep bestond uit 191 vrouwen (48,5%) en 203 mannen (51,5%). De gemiddelde leeftijd is 38,02 jaar, met een standaardafwijking van 14,271. De verdeling is positief symmetrisch. Dit wil zeggen dat de top van de verdeling zich links bevindt, de staart loopt dan af naar rechts (Neels, 2013). In totaal genoten 261 personen een hogere opleiding (66,04%) en hadden 170 respondenten een kind, dit komt neer op 43,1% van het totaal. Van de 394 respondenten zijn er 39 politiek actief, dit komt neer op 9,9% van de totale steekproef. Ten slotte hebben 38 respondenten een dubbele nationaliteit, dit komt neer op 8,9% van de totale steekproef.

⁵ Er werden enkele extra gegevens ingevuld in het citaat, deze staan tussen vierkante haken.

7. Resultaten

7.1 Verwerking persoonlijkheidsvragenlijst

De resultaten van de persoonlijkheidsvragenlijst werden verwerkt zoals beschreven in de handleiding bij de NEO-FFI door Hoekstra, Ormel en De Fruyt (1996a). Dit levert een score op per component van 'the Big Five': een ruwe score. De ruwe scores worden gevormd op basis van een optelling van de antwoorden op de verschillende vragen. Deze worden per component bij elkaar opgeteld.

Bovendien is in de handleiding een tabel aanwezig met de gemiddelde score en standaardafwijking voor elke component. Deze getallen zijn verkregen in een Nederlands onderzoek in 1996. Hierdoor zijn ze niet zo relevant in een Vlaamse context in 2015. De getallen kunnen als richtwaarde gebruikt worden, maar zijn geen absolute standaardwaarde. Kleine afwijkingen ten opzichte van de waarden uit de handleiding zijn zeker acceptabel in deze context.

7.1.1 Altruïsme

De ruwe scores voor de component 'altruïsme' komt niet overeen met de vooropgestelde waarden in de handleiding. Het vooropgestelde gemiddelde in de handleiding is 44,1 in deze steekproef werd een gemiddelde van 40,43 gevonden (Hoekstra, 1996a). Dit wil zeggen dat in de steekproef een lagere gemiddelde score werd gevonden. Ook de spreidingsmaat was verschillend van het vooropgestelde 5,2 namelijk 3,33 (Hoekstra, 1996a). Dit wil zeggen dat de scores sterker bij elkaar liggen in deze steekproef, dan in de genomen steekproef die besproken wordt in de handleiding. Indien we de overige parameters bekijken, kunnen we vaststellen dat de verdeling van de component 'altruïsme' licht afwijkend is van de normale verdeling. De eerste maatstaf Fishers \hat{y}_1 bedraagt -0,233. We hebben dus te maken met een quasi symmetrische verdeling, aangezien $0 < |-0,233| < 0,5$ (Thijssen, 2009). Indien we kijken naar de kurtosis/gepiektheid, bedraagt Fishers \hat{y}_2 0. Dit wil zeggen dat de verdeling licht leptokurtisch is ofwel iets gepieker is dan de normale verdeling (Thijssen, 2009).

7.1.2 Consciëntieusheid

De verdeling van de component 'consciëntieusheid' komt in grote mate overeen met de vooropgestelde waarden uit de handleiding. Het gemiddelde van de steekproef op deze component is 43,98; dit is vergelijkbaar met de vooropgestelde 45,3 uit de handleiding (Hoekstra, 1996a). Ook de standaardafwijking uit de steekproef van 5,8 is vergelijkbaar met de vooropgestelde 5,6 (Hoekstra, 1996a). Dit alles wil zeggen dat de gevonden resultaten op de component 'consciëntieusheid' vergelijkbaar zijn met die van de steekproef van Hoekstra, Orme en De Fruyt uit 1996. Wanneer we de overige parameters van de verdeling bekijken, valt er op dat dit de enige verdeling is die echt afwijkend is van de normale verdeling. Uit

Fishers \hat{y}_1 komt naar voor dat de verdeling matig links asymmetrisch is, aangezien $0,5 < |-0,659| < 1$ (Thijssen, 2009). Dit wil zeggen dat de top overhelt naar rechts en de staart van de verdeling naar links af loopt (Neels, 2013). Indien we vervolgens kijken naar Fishers \hat{y}_2 blijkt dat de verdeling matig leptokurtisch of meer gepiekt is dan de normale verdeling (Thijssen, 2009). Dit kunnen we afleiden, aangezien $0,5 < |0,578| < 1$ (Thijssen, 2009).

7.1.3 Extraversie

Indien we de ruwe scores van de component 'extraversie' bekijken, benadert de verdeling opnieuw de normale verdeling. Met een gemiddelde van 41,69 is deze te vergelijken met het vooropgestelde gemiddelde in de handleiding van 40,1 (Hoekstra, 1996a). De standaardafwijking bedraagt 5,7 dit is iets lager de vooropgestelde 6,6. Dit wil zeggen dat de gegevens een minder grote spreiding hebben dan in de handleiding werd aangegeven (Hoekstra, 1996a). Indien we de overige parameters bekijken, valt op dat opnieuw de verdeling van de ruwe scores van 'extraversie' de normale verdeling benadert. Wanneer we de maatstaf voor scheefheid of asymmetrie berekenen (Fishers \hat{y}_1), bedraagt dit -0,246. We mogen dus aannemen dat de verdeling quasi symmetrisch is aangezien, $0 < |-0,246| < 0,5$ (Thijssen, 2009). Indien we de gepiekttheid of kurtosis bekijken aan de hand van Fishers \hat{y}_2 , blijkt dat deze verdeling bijna perfect mesokurtisch is, want \hat{y}_2 bedraagt 0,020 (Thijssen, 2009).

7.1.4 Neuroticisme

Indien we de ruwe scores van de component neuroticisme bekijken, vallen er enkele dingen op. De verdeling van deze component heeft een gemiddelde van 33,9 en een standaardafwijking van 6,6. Dit is vergelijkbaar met de resultaten die in de handleiding vermeld staan, met respectievelijk een gemiddelde en standaardafwijking van 31,1 en 8,2 (Hoekstra, 1996a). Bovendien valt er op dat de verdeling de normale verdeling benadert. Indien we de symmetrie bekijken aan de hand van scheefheidscoëfficiënt Fishers \hat{y}_1 bedraagt deze 0,159. We mogen aannemen dat we te maken hebben met een quasi symmetrische verdeling, aangezien $0 < 0,159 < 0,5$ (Thijssen, 2009). Indien we kijken naar de kurtosis/gepiekttheid, bedraagt Fishers \hat{y}_2 -0,280. Dit wil zeggen dat de verdeling licht platykurtisch is ofwel iets minder gepiekt dan de normale verdeling (Thijssen, 2009).

7.1.5 Openheid voor ervaringen

De ruwe scores van 'openheid voor ervaringen' benaderen de scores van de handleiding niet zo goed. Het gemiddelde uit de steekproef is 39,36 waar het vooropgestelde gemiddelde uit de handleiding 35,9 is (Hoekstra, 1996a). Dit wil zeggen dat deze steekproef gemiddeld gezien beter scoort dan de Nederlandse steekproef 19 jaar geleden. Bovendien is de spreiding uit de steekproef 4,97 in plaats van de vooropgestelde 6,4 (Hoekstra, 1996a). Dit

wijst op een grotere spreiding in de Nederlandse steekproef van 19 jaar geleden. Indien we de overige waarden van de steekproef gaan bekijken, Fishers \hat{y}_1 en \hat{y}_2 , zien we dat de verdeling de normaalverdeling benadert. Fishers \hat{y}_1 bedraagt -0,011. Dit wijst er op dat de verdeling bijna perfect symmetrisch is, aangezien $0 < |-0,011| < 0,5$. Waarbij 0 staat voor een perfect symmetrische verdeling (Thijssen, 2009). Indien we maatstaaf voor kurtosis/gepiektheid bekijken valt er op dat de verdeling van de ruwe scores van 'openheid' dat deze matig platykurtisch is of minder gepiekt dan de normale verdeling, aangezien $0,5 < |-0,553| < 1$ (Thijssen, 2009).

7.1.6 Onderlinge samenhang

Om de onderlinge samenhang van de verschillende persoonlijkheidscomponenten te bekijken ga ik de onderlinge correlaties berekenen. Vanaf het moment dat er sprake is van een zwak verband zal er bekeken worden welke variabele niet opgenomen zal worden voor verder onderzoek. Uit de correlatiematrix van de vijf persoonlijkheidscomponenten kwam er geen correlatie naar voor die groter was dan 0,300 voor de ruwe scores. Alle vijf de persoonlijkheidscomponenten worden dus opgenomen voor verder onderzoek als onafhankelijke variabelen.

7.1.7 Betrouwbaarheid

Om de betrouwbaarheid van deze somschalen te achterhalen, zijn er verschillende methoden mogelijk. Ten eerste heb ik gebruik gemaakt van een grote steekproef, hierdoor zullen de bekomen resultaten met een zekerheid van 95,06% generaliseerbaar zijn voor de populatie. Een andere methode is het berekenen van een Cronbach's alpha. De Cronbach's alpha kijkt naar de onderlinge correlaties en zegt iets over de betrouwbaarheid van de schaal. Uit de Cronbach's alpha komt een score tussen 0 en 1, de grens ligt ongeveer op 0,7 ("Output Cronbach's alpha ", 2014). Deze methode is eigenlijk minder goed, aangezien de Cronbach's alpha één getal geeft per persoonlijkheidscomponent. Binnen elke component zitten zes facetschalen, hierdoor kan de samenhang tussen de vragen onderling negatief beïnvloed worden. Met deze zes verschillende facetschalen kunnen zes verschillende dingen gemeten worden, dit zal de score van de Cronbach's alpha negatief beïnvloeden. De scores zullen dus nooit hoger dan de gehoopte 0,7 komen. We kunnen eventueel per facetschaal de Cronbach's alpha berekenen, dit is alleen niet mogelijk aangezien er slechts twee vragen voorzien zijn per facetschaal. Voor twee vragen kan je geen Cronbach's alpha berekenen, dus ga ik deze methode niet gebruiken.

7.1.8 Standaardisering

Om de verschillende componenten als onafhankelijke variabelen te gebruiken in verdere analyse werden de variabelen gestandaardiseerd. Dit houdt in dat van elke waarde het gemiddelde werd af getrokken en gedeeld door de standaardafwijking. Onderstaande formule maakt het visueel duidelijk.

$$\frac{x - \bar{X}}{s}$$

Elke verschillende persoonlijkheidscomponent werd gestandaardiseerd. Dit heeft als voordeel dat alle verschillende variabelen hetzelfde gemiddelde hebben en dezelfde standaardafwijking, namelijk 0 en 1. Dit zorgt er voor dat alle variabelen in dezelfde eenheid staan, dit maakt het makkelijker om in een verdere fase de resultaten te interpreteren.

7.2 Verwerking scores politiek kwadrant

In tegenstelling tot de persoonlijkheidsvragenlijst zijn er bij de vragen die peilen naar de positie op het politiek ideologisch kwadrant geen verwerkingsmethode voor handen. Deze methode moet ik bijgevolg zelf bepalen. Ik heb er voor gekozen om de vragen op twee manieren te verwerken, namelijk met een factoranalyse en met gebruik te maken van de ruwe scores op de vragen.

7.2.1 Methode 1: factoranalyse

Factoranalyse wordt door wikipedia (2014) omschreven als “*een multivariate statistische techniek die voor een groot aantal geobserveerde variabelen een kleiner aantal achterliggende variabelen identificeert. Deze niet geobserveerde, achterliggende variabelen worden factoren genoemd. Belangrijk is dat de factoren bijna evenveel van de variatie verklaren als de geobserveerde variabelen. Factoranalyse wordt gebruikt voor datareductie en om inzicht te krijgen in de structuur van de dataset*” (p. 1).

Deze analysetechniek heeft natuurlijk zijn voor- en nadelen. Als voordeel heb je dat één factor veel informatie over de verschillende vragen verkrijgt, maar de betekenis van een factor is moeilijker te interpreteren. Wat wil bijvoorbeeld een score van -1,7 zeggen? Dat is moeilijk te interpreteren. Bijgevolg is het niet zo voor de hand liggend om een factor als afhankelijke variabele te nemen, aangezien dit niet zo eenvoudig is om te interpreteren.

7.2.1.A Politiek-sociaal-economische as

Om te beginnen heb ik de vragen die peilden naar de positionering op de politiek-sociaal-economische as geanalyseerd. Uit de factoranalyse kwamen twee factoren naar voor die een eigenwaarde hadden die groter was dan 1, samen verklaarden ze 64% van de variantie. De inhoudelijke interpretatie van beide factoren ligt iets moeilijker. De eerste factor (FAC1_1)

peilt inhoudelijk wel degelijk naar de positionering op de politiek economische as. Waarbij een hoge score op deze factor staat voor politiek-sociaal-economisch links/progressief, een lage score op deze factor staat voor politiek-sociaal-economisch rechts/conservatief. De tweede factor (FAC2_1) is moeilijker om inhoudelijk te interpreteren. Deze factor correleert namelijk sterk met slechts één vraag: "Migranten zijn een bedreiging voor onze economie en tewerkstelling." De tweede factor correleert ook matig met de vraag "De vakbonden moeten een veel hardere politiek voeren, willen ze de belangen van de werknemers werkelijk kunnen behartigen." Met de overige vragen is de correlatie zwak of onbestaande. Indien we inhoudelijk willen interpreteren waarvoor deze factor eigenlijk staat is het enorm moeilijk, aangezien er een positieve correlatie bestaat met de twee bovenstaande vragen. Deze vragen peilen in verschillende richtingen, een hoge score op de vraag over migranten wijst op een politiek-sociaal-economisch rechtse/conservatieve instelling, terwijl een hoge score op de vraag over de vakbonden wijst op een politiek-sociaal-economisch linkse/progressieve instelling. Inhoudelijk valt deze factor dus niet te interpreteren en wordt de tweede factor dus niet opgenomen voor verdere analyse.

7.2.1.B Politiek-sociaal-ethische as

Vervolgens heb ik de vragen die peilden naar de positionering op de politiek-sociaal-ethische as geanalyseerd. Uit de factoranalyse kwamen twee factoren naar voor die een eigenwaarde hadden die groter was dan 1, samen verklaarden ze 62% van de variantie. De inhoudelijke interpretatie van beide factoren is opnieuw iets moeilijker. De eerste factor (FAC1_2) laadt hoog op praktisch alle vragen. Een hoge score op deze factor staat voor een politiek-sociaal-ethisch rechtse/conservatieve instelling, aangezien de correlatie hoog is met vragen als "Abortus moet onder alle omstandigheden verboden worden." en "Een vrouw is geschikter om kleinere kinderen op te voeden dan een man". Om de interpretatie te vergemakkelijken werd deze factor omgekeerd (maal -1). Zo staan alle afhankelijke variabelen bij een verdere analyse in dezelfde richting: een hoge score wijst op een linkse/progressieve instelling. De tweede factor (FAC2_2) is inhoudelijk opnieuw moeilijk te interpreteren, deze factor laadt op verschillende vragen sterk. Het aparte is dat deze vragen in verschillende richtingen gesteld werden. Zo laadt de tweede factor sterk op "Een goede ouder zorgt er voor dat zijn kinderen de gewoonte krijgen te gehoorzamen." waarbij een hoge score staat voor een politiek-sociaal-ethisch rechtse/conservatieve instelling. Maar de tweede factor laadt ook sterk op "Een dokter mag een patiënt die daarom vraagt uit zijn lijden verlossen door euthanasie toe te passen.". Een hoge score op deze vraag staat voor een politiek-sociaal-ethisch linkse/progressieve instelling. Opnieuw valt de tweede factor inhoudelijk niet te interpreteren en zal deze factor niet opgenomen worden in de verdere analyse.

7.2.1.C Verdeling van de factorscores

Aangezien we te maken hebben met factorscores zijn deze scores al gestandaardiseerd. Dit wil zeggen dat zowel de factor van de politiek-sociaal-economische as als de factor van de politiek-sociaal-ethische as een gemiddelde hebben van 0 en een standaardafwijking van 1. Het wordt eigenlijk pas interessant wanneer we de overige parameters van de verdeling bekijken.

Wanneer we de verdeling van de factor van de politiek-sociaal-economische as beter bekijken valt op dat deze de normale verdeling vrij goed benadert. De verdeling is quasi symmetrisch, aangezien Fishers \hat{y}_1 $0 < |-0,234| < 0,5$ (Thijssen, 2009). Bovendien blijkt ook dat de gepiektheid/ kurtosis vergelijkbaar is met die van de normale verdeling, aangezien $0 < |-0,013| < 0,5$. We hebben dus te maken met een quasi symmetrisch, mesokurtische verdeling. Deze verdeling benadert de normale verdeling.

Wanneer we de verdeling van de factor van de politiek-sociaal-ethische as beter bekijken valt op dat deze vrij sterk afwijkend is van de normale verdeling. Fishers \hat{y}_1 bedraagt namelijk 0,683. Dit maakt de verdeling matig rechts asymmetrisch, aangezien $0,5 < |0,683| < 1$ (Thijssen, 2009). Indien we verder kijken naar de kurtosis/ gepiektheid zien we dat Fishers \hat{y}_2 0,785 bedraagt. Dit wil zeggen dat de verdeling matig leptokurtisch is ofwel meer gepiekt dan de normale verdeling. Dit leert ons dat er over het algemeen meer personen een linkse instelling hebben op de politiek-sociaal-ethische as.

7.2.2 Methode 2: Ruwe scores

Net zoals bij de persoonlijkheidsvragenlijst kunnen we gebruik maken van de ruwe scores om de positie binnen het kwadrant te bepalen. Dit doen we aan de hand van de verschillende antwoorden op de vragen bij elkaar op te tellen. Natuurlijk worden de scores van omgekeerd geformuleerde vragen eerst omgedraaid. Dit resultaat is een natuurlijk getal, waarmee er makkelijk verder te rekenen valt. Deze methode heeft zijn voor- en nadelen. Als voordeel heb je het getal op zich, dit is een natuurlijk getal en het is gemakkelijk om mee verder te kunnen rekenen en voor verdere analyse te gebruiken. Een ander voordeel is dat alle vragen even sterk meetellen. Bij factor analyse wordt niet alle variatie van alle variabelen mee opgenomen, dat is nu wel het geval. Het nadeel ligt in de interpretatie van het getal. Wat wil een score van 32 bijvoorbeeld inhoudelijk zeggen? Dit is moeilijker te interpreteren, maar hiervoor bestaat er een oplossing: normering. De ruwe scores kunnen omgezet worden in genormeerde scores. Zo wordt elke proefpersoon in een klasse geplaatst van 1 tot 9. Hierdoor kan de score eenvoudiger geïnterpreteerd worden, een gemiddelde score zou dan 5 zijn en sterk afwijkende score 1 of 9. Deze genormeerde score wordt niet verder gebruikt in de analyses. Natuurlijk dienen de ruwe scores enkel om mee verder te rekenen, daarom zullen de resultaten wel genormeerd worden, maar worden deze genormeerde scores waarschijnlijk niet gebruikt in de verdere analyse.

7.2.2.A Politiek-sociaal-economische as

Indien we de verdeling bekijken van de ruwe score valt er op dat deze vergelijkbaar is met de normale verdeling. De verdeling heeft een gemiddelde van 23,06 en een standaardafwijking 4,132. Wanneer we de overige parameters bekijken valt er op dat de verdeling van de ruwe scores van deze as de normale verdeling bijna perfect benadert. Fishers \hat{y}_1 bedraagt 0,007 dit wil zeggen dat de verdeling quasi perfect symmetrisch is. Fishers \hat{y}_2 bedraagt 0,006 dit wil zeggen dat de verdeling bijna perfect mesokurtisch is. Hieruit kunnen we besluiten dat de verdeling van de ruwe scores van de politiek economische as, zo goed als perfect de normale verdeling benadert. Een hoge score op deze as staat voor een politiek-sociaal-economisch linkse/progressieve instelling.

7.2.2.B Politiek-sociaal-ethische as

Indien we de verdeling van de ruwe score van de politiek-sociaal-ethische as bekijken valt op dat deze vergelijkbaar zijn met de normale verdeling. Het gemiddelde is 18,35 met een standaardafwijking van 2,881. De overige parameters zijn interessanter. Fishers \hat{y}_1 bedraagt -0,311. Dit wil zeggen dat de verdeling quasi perfect symmetrisch is. Fishers \hat{y}_2 bedraagt 0,136. Dit wil zeggen dat de verdeling mesokurtisch is. De verdeling van de ruwe score van de politiek-sociaal-ethische as benadert dus de normale verdeling. Hierbij staat een hoge ruwe score voor een linkse/progressieve instelling.

7.2.2.C Onderlinge samenhang

Wanneer we de onderlinge samenhang tussen beide assen van het kwadrant bekijken, valt er op dat deze twee assen bijna niet samen hangen. Met een correlatiecoëfficiënt van 0,114 is er sprake van een zwakke samenhang of zelfs helemaal geen samenhang. Het feit dat je op één as op een bepaalde manier scoort wil dus eigenlijk bijna niets zeggen over je score op de andere as. Beide assen zullen dus apart moeten geanalyseerd worden om een goed beeld te krijgen van hoe persoonlijkheid de politiek ideologische voorkeur beïnvloedt.

7.2.2.D Standaardisering

Om de verschillende ruwe scores als afhankelijke variabelen te gebruiken in verdere analyse werden de variabelen gestandaardiseerd. Dit houdt in dat van elke waarde het gemiddelde werd af getrokken en gedeeld door de standaardafwijking. Onderstaande formule maakt het visueel duidelijk.

$$\frac{x - \bar{X}}{s}$$

Elke verschillende ruwe scores van de verschillende assen werden gestandaardiseerd. Dit heeft als voordeel dat alle verschillende variabelen hetzelfde gemiddelde hebben en dezelfde standaardafwijking, namelijk 0 en 1. Dit zorgt er voor dat alle variabelen in dezelfde eenheid staan, dit maakt het makkelijker om in een verdere fase de resultaten makkelijker te interpreteren.

7.3 Analyse van beïnvloeding politieke voorkeur door persoonlijkheid

7.3.1 Inleiding

Om de beïnvloeding van politieke voorkeur door persoonlijkheid te bekijken zal ik vier verschillende multivariate regressieanalyses doen. Deze zullen stuk voor stuk besproken worden. De vier multivariate regressieanalyses betreffen steeds dezelfde analyse met een verschillende afhankelijke variabele:

- 1) Factorvariabele politiek-sociaal-economische as
- 2) Factorvariabele politiek-sociaal-ethische as
- 3) Ruwe score politiek-sociaal-economische as
- 4) Ruwe score politiek-sociaal-ethische as

7.3.2 Factorvariabele politiek-sociaal-economische as

Om de beïnvloeding van persoonlijkheid grondig te kunnen bekijken zal ik twee verschillende regressieanalyses doen. Ten eerste een regressieanalyse met als onafhankelijke variabelen enkel de vijf verschillende persoonlijkheidscomponenten en vervolgens een opgekuiste regressieanalyse met de significante persoonlijkheidscomponenten en de significante controlevariabelen. De tweede analyse zal een realiteitsgetrouwe analyse zijn waarin er verschillende controlevariabelen opgenomen worden.⁶

7.3.2.A Analyse 1

Model		Coefficients ^a				
		Unstandardized Coefficients		Standardized Coefficients	t	Sig.
		B	Std. Error	Beta		
1	(Constant)	,012	,048		,258	,797
	altruïsmestandaard	,209	,051	,216	4,136	,000
	consciëntieusheidstandaard	-,051	,054	-,053	-,946	,345
	extraversiestandaard	-,086	,052	-,087	-1,652	,099
	neuroticismestandaard	,041	,053	,042	,780	,436
	openheidgestandaardiseerd	,090	,049	,092	1,835	,067

a. Dependent Variable: FAC1_1 Economisch politiek, factor 1

Tabel 2 Regressieanalyse factor politiek-sociaal-economische as A

Uit de analyse komt naar voor dat het hele model een significant effect heeft. De verklaarde variantie is 7,1%, dit is eerder laag. Wanneer we de verschillende componenten gaan bekijken, valt er op dat slechts één component een significant effect heeft: altruïsme. Uit de literatuur kwam deze component eigenlijk niet naar voor, hoewel uit deze analyse toch blijkt dat altruïsme een positief effect heeft. Dit wil zeggen dat hoe hoger een persoon scoort op deze component, hoe groter de kans op een politiek-sociaal-economisch linkse/progressieve voorkeur. De volgende component, consciëntieusheid, heeft dan weer een negatief effect. Dit wil zeggen dat hoe hoger de score op consciëntieusheid hoe groter de kans op een politiek-sociaal-economisch rechtse instelling. De volgende component, extraversie, heeft hetzelfde effect als consciëntieusheid. Hoewel we uit de literatuur hadden verwacht dat er een omgekeerd effect zou zijn. Neuroticisme en 'openheid voor ervaringen' hebben dan weer een positief effect. Uit de tabel komt ook naar voor dat de constante niet significant is. Dit is te wijten aan het feit dat deze 0 is. Het valt wel op dat de effecten vrij laag zijn. Voor een verandering van één standaardafwijking in de verschillende componenten staat er maximum een verandering van 0,195 tegenover. Er is bijgevolg sprake van een marginaal effect in deze vorm van de multivariate regressieanalyse.

⁶ Beide regressieanalyses kunnen volledig worden terug gevonden als bijlage 3.

7.3.2.B Analyse 2

Model Summary^b

Model	R	R Square	Adjusted R Square	Std. Error of the Estimate
1	,369 ^a	,136	,120	,91621952

a. Predictors: (Constant), Polac Politiek actief, altruïsmestandaard, Leeftijd, Diplomadummy, extraversiestandaard, openheidgestandaardiseerd, Geslacht

b. Dependent Variable: FAC1_1 Economisch politiek, factor 1

Coefficients^a

Model		Unstandardized Coefficients		Standardized Coefficients	t	Sig.
		B	Std. Error	Beta		
1	(Constant)	-,051	,159		-,321	,748
	altruïsmestandaard	,157	,049	,162	3,183	,002
	extraversiestandaard	-,138	,049	-,141	-2,825	,005
	openheidgestandaardiseerd	,107	,049	,110	2,195	,029
	Diplomadummy	-,243	,102	-,118	-2,384	,018
	Geslacht	-,366	,100	-,187	-3,642	,000
	Leeftijd	,010	,003	,140	2,876	,004
	Polac Politiek actief	,476	,158	,146	3,020	,003

a. Dependent Variable: FAC1_1 Economisch politiek, factor 1

Tabel 3 Regressieanalyse factor politiek-sociaal-economische as B

Het model is een significant model op 0,000 en verklaart 13,6% van de variantie in de factor politiek economische as. Hiervoor zijn er zeven onafhankelijke variabelen, deze zullen één voor één besproken worden. De onafhankelijke variabelen zijn op te delen in twee categorieën: de persoonlijkheidscomponenten en de controlecomponenten. Beide groepen zullen besproken worden.

Van de vijf verschillende persoonlijkheidscomponenten hebben er drie een significant effect: altruïsme, extraversie en 'openheid voor ervaringen'. Van de drie persoonlijkheidscomponenten heeft altruïsme het grootste effect. Hoe hoger een persoon scoort des te linkser/progressiever zijn politiek-sociaal-economische instelling. Het effect van 'openheid voor ervaringen' gaat in dezelfde richting als altruïsme, maar met een iets minder groot effect. Extraversie gaat dan weer in de omgekeerde richting, hoe extravertter een persoon, des te rechter/conservatiever zijn/haar politiek-sociaal-economische instelling.

Wanneer we de controlecomponenten bekijken moet ik hier een kanttekening bij maken, ik heb namelijk gebruik gemaakt van dummyvariabelen. Deze variabelen bekijken het effect ten opzichte van een referentiecategorie, in dit geval is dat een niet-politiek actieve vrouw zonder

een diploma hoger onderwijs. Wanneer we de vier controlevariabelen bekijken zien we dat er twee variabelen een negatief effect hebben: geslacht en diploma. Mannen zijn politiek-sociaal-economisch rechtser/conservatiever ingesteld, net zoals mensen met een hoger diploma. Met een effect van -0,205 is geslacht bovendien de beste voorspeller in het model. De overige twee variabelen hebben een positief effect. Naarmate een persoon ouder wordt, wordt hij/zij politiek-sociaal-economisch linkser/progressiever. Ten slotte zijn politiek actieve mensen politiek sociaal economisch linkser ingesteld dan niet-politiek actieve personen.

7.3.3 Factorvariabele politiek-sociaal-ethische as

Om de beïnvloeding van persoonlijkheid grondig te kunnen bekijken zal ik twee verschillende regressieanalyses doen. Ten eerste een regressieanalyse met onafhankelijke variabelen, enkel de vijf verschillende persoonlijkheidscomponenten en vervolgens een realiteitsgetrouwe regressieanalyse met de significante persoonlijkheidscomponenten en de significante controlevariabelen.⁷

7.3.3.A Analyse 1

		Coefficients ^a				
		Unstandardized Coefficients		Standardized Coefficients		
Model		B	Std. Error	Beta	t	Sig.
1	(Constant)	,026	,045		,573	,567
	altruïsmestandaard	,030	,047	,032	,643	,521
	consciëntieusheidstandaard	-,046	,051	-,049	-,916	,360
	extraversiestandaard	,136	,048	,142	2,816	,005
	neuroticismestandaard	-,067	,049	-,071	-1,365	,173
	openheidgestandaardiseerd	,319	,046	,337	6,967	,000

a. Dependent Variable: FAC1_2gedraaid

Tabel 4 Regressieanalyse factor politiek-sociaal-ethische as A

Uit de analyse komt naar voor dat het hele model een significant effect heeft, met een verklaarde variantie van 14,5%. Van deze vijf persoonlijkheidscomponenten hebben er twee een significant effect, deze componenten kwamen ook in de literatuur duidelijk naar voor. Zowel 'openheid voor ervaringen' als extraversie hebben een positief effect, hoe hoger de score op deze component hoe linkser/progressiever een persoon is op de politiek-sociaal-ethische as. Beide componenten hebben de grootste verklarende kracht van alle componenten. De overige persoonlijkheidscomponenten hebben geen significant effect. Van deze componenten hebben er twee een negatief effect: consciëntieusheid en neuroticisme. Altruïsme heeft dan weer een positief effect. Dit valt perfect binnen de verwachtingen.

⁷ Beide regressieanalyses kunnen volledig worden terug gevonden als bijlage 4.

7.3.3.B Analyse 2

Model Summary^b

Model	R	R Square	Adjusted R Square	Std. Error of the Estimate
1	,508 ^a	,258	,246	,823336325

a. Predictors: (Constant), Polac Politiek actief, Leeftijd, openheidgestandaardiseerd, Geslacht, neuroticismestandaard, Diplomadummy

b. Dependent Variable: FAC1_2gedraaid

Coefficients^a

Model		Unstandardized Coefficients		Standardized Coefficients	t	Sig.
		B	Std. Error	Beta		
1	(Constant)	,321	,145		2,210	,028
	neuroticismestandaard	-,140	,044	-,147	-3,219	,001
	openheidgestandaardiseerd	,292	,043	,307	6,753	,000
	Diplomadummy	,391	,092	,195	4,256	,000
	Geslacht	-,321	,086	-,169	-3,733	,000
	Leeftijd	-,011	,003	-,170	-3,703	,000
	Polac Politiek actief	,327	,141	,104	2,318	,021

a. Dependent Variable: FAC1_2gedraaid

Tabel 5 Regressieanalyse factor politiek-sociaal-ethische as B

Het model is significant met 0,000 en verklaart 25,8% van de variantie van de politiek sociale as. Hiervoor zijn er zes onafhankelijke variabelen, deze zullen besproken worden. De onafhankelijke variabelen deel ik op in twee categorieën: de persoonlijkheidscomponenten en de controlecomponenten. Beide groepen zullen besproken worden.

Bij de persoonlijkheidscomponenten zijn er twee componenten die we verwacht hadden op basis van de literatuur: 'openheid voor ervaringen' en extraversie. Enkel 'openheid voor ervaringen' blijkt hier significant te zijn met een positief effect, een hoge score op deze componenten leidt tot een politiek-sociaal-ethische linkse/progressieve instelling. Een component die niet verwacht werd is neuroticisme. Deze component heeft een negatief effect. Dit wijst er op dat een hoge score op deze component leidt tot een politiek-sociaal-ethisch rechtse/conservatieve instelling. 'Openheid voor ervaringen' heeft de grootste verklarende kracht.

Wanneer we de controlecomponenten bekijken moet ik hier een kanttekening bij maken, ik heb namelijk gebruik gemaakt van dummyvariabelen. Deze variabelen bekijken het effect ten opzichte van een referentiecategorie, in dit geval is dat een niet-politiek actieve vrouw zonder een diploma hoger onderwijs. Van de vier variabelen hebben er twee een positief effect:

diploma en politiek actief. Mensen met een hoger diploma zijn politiek-sociaal-ethisch linkser/progressiever, net zoals mensen die politiek actief zijn. Mannen zijn dan weer politiek-sociaal-ethisch rechtser/conservatiever dan vrouwen. Ten slotte heeft leeftijd een negatief effect, hoe ouder een persoon is, des te politiek-sociaal-ethisch rechtser/conservatiever zijn/haar instelling zal worden.

7.3.4 Ruwe score politiek-sociaal-economische as

Aangezien er geen verwerkingsmethode was voorzien voor de vragen van het politiek kwadrant, verwerk ik deze gegevens op twee verschillende manieren. Dit verhoogt de betrouwbaarheid van de resultaten. Bij deze tweede methode nemen we de gestandaardiseerde ruwe scores van de politiek economische as als afhankelijke variabele. Om de beïnvloeding van persoonlijkheid grondig te kunnen bekijken zal ik twee verschillende regressieanalyses doen. Ten eerste een regressieanalyse met onafhankelijke variabelen, enkel de vijf verschillende persoonlijkheidscomponenten en vervolgens een realiteitsgetrouwe regressieanalyse met de significante persoonlijkheidscomponenten en de significante controlevariabelen.⁸

7.3.4.A Analyse 1

		Coefficients ^a				
		Unstandardized Coefficients		Standardized Coefficients		
Model		B	Std. Error	Beta	t	Sig.
1	(Constant)	-,001	,049		-,024	,981
	altruïsmestandaard	,193	,052	,194	3,722	,000
	consciëntieusheidstandaard	,069	,055	,069	1,251	,212
	extraversiestandaard	-,061	,053	-,060	-1,151	,250
	neuroticismestandaard	-,013	,054	-,013	-,238	,812
	openheidgestandaardiseerd	,101	,050	,101	2,021	,044

a. Dependent Variable: aseconomischstandaard

Tabel 6 Regressieanalyse ruwe score politiek-sociaal-economische as A

Het model is significant met een score van 0,000. Het model verklaart 6,4% van de variantie op de politiek economische as. Van de vijf persoonlijkheidscomponenten zijn er twee significant: altruïsme en 'openheid voor ervaringen'. Beide componenten hebben een positief effect, dit wil zeggen dat een hoge score leidt tot een politiek-sociaal-economisch linkse/progressieve instelling. De niet-significante variabelen hebben een wisselend effect. Zowel extraversie als neuroticisme hebben een negatief effect. Dit wil zeggen dat een hoge score op deze component leidt tot een politiek-sociaal-economisch rechtse/conservatieve

⁸ Beide regressieanalyses kunnen volledig worden terug gevonden als bijlage 5.

instelling. Ten slotte is er consciëntieusheid, een hoge score op deze component leidt tot een politiek-sociaal-economisch linkse/progressieve instelling.

De verklaarde variantie ligt laag: 6,4%. Dit is te wijten aan het feit dat de verschillende variabelen geen groot effect hebben. Hierdoor wordt er weinig verklaard en ligt de verklaarde variantie bijgevolg ook laag.

7.3.4.B Analyse 2

Model	R	R Square	Adjusted R Square	Std. Error of the Estimate
1	,366 ^a	,134	,120	,92723

a. Predictors: (Constant), Polac Politiek actief, altruïsmestandaard, Leeftijd, Diplomadummy, openheidgestandaardiseerd, Geslacht

b. Dependent Variable: aseconomischstandaard

Model		Unstandardized Coefficients		Standardized Coefficients	t	Sig.
		B	Std. Error	Beta		
1	(Constant)	-,281	,159		-1,767	,078
	altruïsmestandaard	,155	,050	,158	3,125	,002
	openheidgestandaardiseerd	,102	,049	,104	2,085	,038
	Diplomadummy	-,169	,102	-,081	-2,653	,011
	Geslacht	-,317	,099	-,160	-3,199	,001
	Leeftijd	,014	,003	,195	4,034	,000
	Polac Politiek actief	,486	,159	,147	3,063	,002

a. Dependent Variable: aseconomischstandaard

Tabel 7 Regressieanalyse ruwe score politiek-sociaal-economische as B

Het model is significant met 0,000 en verklaart 13,4% van de variantie van de politiek-sociaal-economische as. Hiervoor zijn er zeven onafhankelijke variabelen, deze zullen één voor één besproken worden. De onafhankelijke variabelen zijn op te delen in twee categorieën: de persoonlijkheidscomponenten en de controlecomponenten. Beide groepen zullen besproken worden.

Van de vijf persoonlijkheidscomponenten zijn er twee significant: altruïsme en 'openheid voor ervaringen'. Beide componenten hebben een positief effect. Dit wil zeggen dat een hoge score op deze component leidt tot een politiek-sociaal-economisch linkse/progressieve instelling. Wel valt er op dat de effecten van de persoonlijkheidscomponenten kleiner zijn dan de controlevariabelen. Er is dus sprake van een effect, maar dit effect is niet dermate groot.

Wanneer we de controlecomponenten bekijken moet ik hier een kanttekening bij maken, ik heb namelijk gebruik gemaakt van dummyvariabelen. Deze variabelen bekijken het effect ten opzichte van een referentiecategorie, in dit geval is dat een niet-politiek actieve vrouw zonder een diploma hoger onderwijs. Van de vier variabelen hebben er twee een positief effect: leeftijd en politiek actief. Hoe ouder een persoon is, hoe politiek-sociaal-economisch linkser/progressiever de persoon is. Ook zijn politiek actieve mensen politiek-sociaal-economisch linkser/progressiever, dan niet politiek-actieve mensen. Er zijn ook twee controlevariabelen met een negatief effect: geslacht en diploma. Mannen zijn politiek-sociaal-economisch rechtser/conservatiever dan vrouwen, ook mensen met een hoger diploma zijn politiek-sociaal-economisch rechtser/conservatiever dan personen zonder een hogere opleiding. De verklaarde variantie van dit model ligt laag, slechts 13,1%. Ik vermoed dat dit te wijten is aan het feit dat de verschillende variabelen geen enorm groot effect hebben. Er zijn waarschijnlijk andere variabelen die betere voorspellers zijn van de score op de politiek-sociaal-economische as.

7.3.5 Ruwe score politiek-sociaal-ethische as

Aangezien er geen verwerkingsmethode was voor de vragen van het politiek kwadrant, verwerk ik deze gegevens op twee verschillende manieren. Dit verhoogt de betrouwbaarheid van de resultaten. Bij deze tweede methode nemen we de gestandaardiseerde ruwe scores van de politiek-sociaal-ethische as als afhankelijke variabele. Om de beïnvloeding van persoonlijkheid grondig te kunnen bekijken zal ik twee verschillende regressieanalyses doen. Ten eerste een regressieanalyse met onafhankelijke variabelen, enkel de vijf persoonlijkheidscomponenten, en vervolgens een realiteitsgetrouwe regressieanalyse met de persoonlijkheidscomponenten en de controlevariabelen.⁹

7.3.5.A Analyse 1

Tabel 8 Regressieanalyse ruwe score politiek-sociaal-ethische as A

Model	Coefficients ^a				
	Unstandardized Coefficients		Standardized Coefficients	t	Sig.
	B	Std. Error	Beta		
(Constant)	,017	,046		,381	,703
altruïsmestandaard	,049	,048	,051	1,027	,305
consciëntieusheidstandaard	-,058	,051	-,060	-1,136	,257
extraversiestandaard	,126	,049	,128	2,575	,010
neuroticismestandaard	-,084	,050	-,086	-1,676	,095
openheidgestandaardiseerd	,345	,046	,354	7,415	,000

⁹ Beide regressieanalyses kunnen volledig worden terug gevonden als bijlage 6.

Uit de analyse komt naar voor dat het model significant is en dat het 15,9% van de variantie op de politiek-sociaal-ethische as verklaart. Van de vijf persoonlijkheidscomponenten hebben er twee een significant effect: extraversie en 'openheid voor ervaringen'. Beide componenten hebben een positief effect, dit wil zeggen dat een hoge score op deze component gepaard gaat met een politiek-sociaal-ethisch linkse/progressieve instelling. Vervolgens is er één component die flirt met de significantie: neuroticisme. Deze component heeft een negatief effect. De overige twee componenten, altruïsme en consciëntieusheid, hebben een wisselend effect. Altruïsme heeft een positief effect en consciëntieusheid een negatief effect.

7.3.5.B Analyse 2

Model Summary^b

Model	R	R Square	Adjusted R Square	Std. Error of the Estimate
1	,534 ^a	,285	,274	,82435

a. Predictors: (Constant), Polac Politiek actief, Leeftijd, openheidgestandaardiseerd, Geslacht, neuroticismestandaard, Diplomadummy

b. Dependent Variable: associaalstandaard

Coefficients^a

Model		Unstandardized Coefficients		Standardized Coefficients	t	Sig.
		B	Std. Error	Beta		
1	(Constant)	,228	,145		1,568	,118
	neuroticismestandaard	-,150	,044	-,154	-3,431	,001
	openheidgestandaardiseerd	,323	,043	,333	7,473	,000
	Diplomadummy	,430	,092	,210	4,679	,000
	Geslacht	-,352	,086	-,182	-4,089	,000
	Leeftijd	-,009	,003	-,138	-3,064	,002
	Polac Politiek actief	,369	,141	,115	2,611	,009

a. Dependent Variable: associaalstandaard

Tabel 9 Regressieanalyse ruwe score politiek-sociaal-ethische as B

Het model is significant met 0,000 en verklaart 28,5% van de variantie van de politiek-sociaal-ethische as. Hiervoor zijn er zes onafhankelijke variabelen nodig, deze zullen besproken worden. De onafhankelijke variabelen zijn op te delen in twee categorieën: de persoonlijkheidscomponenten en de controlevariabelen.

Van de vijf persoonlijkheidscomponenten hebben er twee een significant effect. 'Openheid voor ervaringen' heeft een positief effect. Een hoge score op deze component gaat gepaard met een politiek-sociaal-ethisch linkse/progressieve attitude. Neuroticisme heeft dan weer een negatief effect, een hoge score op deze component gaat gepaard met een politiek-

sociaal-ethisch rechtse/conservatieve instelling. 'Openheid voor ervaringen' heeft van alle variabelen het grootste effect.

Wanneer we de controlecomponenten bekijken moet ik hier een kanttekening bij maken, ik heb namelijk gebruik gemaakt van dummyvariabelen. Deze variabelen bekijken het effect ten opzichte van een referentiecategorie, in dit geval is dat een niet-politiek actieve vrouw zonder een diploma hoger onderwijs. Twee variabelen hebben een positief effect: diploma en politiek actief. Personen met een diploma hoger onderwijs zijn politiek-sociaal-ethisch linkser/progressiever, dan mensen zonder een diploma hoger onderwijs. Ook mensen die politiek actief zijn, hebben een politiek-sociaal-ethisch linksere/progressievere instelling, dan personen die niet politiek actief zijn. Er zijn ook twee variabelen die een negatief effect hebben: leeftijd en geslacht. Mannen zijn politiek sociaal rechtser dan vrouwen. Ook geldt: hoe ouder personen, des te politiek-sociaal-ethisch rechtser/conservatiever ze worden.

De verklaarde variantie ligt op 28,6 %. Voor sociale wetenschappen is dit niet hoog, maar ook niet erg laag. Het feit dat dit zo laag ligt, is te wijten aan het feit dat er geen echt goede voorspellers zijn. Per standaardafwijking wijzigt de politiek sociale score met maximum 0,332. Dit is eerder laag te noemen. Wat natuurlijk een nefast effect heeft op de verklaarde variantie.

7.3.6 Opmerkingen bij regressieanalyse

Om de kwaliteit van de regressieanalyses te garanderen, werd elke analyse gecontroleerd op de volgende kenmerken.

* Homoskedasticiteit

Homoskedasticiteit wordt door Neels (2014) omschreven als: *“De assumptie van homoskedasticiteit stelt dat de foutterm e_i steeds eenzelfde (onbekende) variantie σ^2 heeft voor elke waarde van X: de spreiding van de fout bij voorspelling mag met andere woorden niet groter zijn voor hogere waarden van X dan voor lagere waarden van X”* (p. 8).

* Multicollineariteit

Wikipedia (2015) omschrijft multicollineariteit als volgt: *“Multicollineariteit is een statistisch fenomeen waarin twee of meer verklarende variabelen in een regressiemodel sterk gecorreleerd zijn, wat wil zeggen dat minstens een van hen op basis van het model voorspeld kan worden. Multicollineariteit beïnvloedt de berekening van de coëfficiënten, aangezien ze in dat geval ten minste gedeeltelijk overlappen, en reduceert dus hun betrouwbaarheid”* (p. 1) .

* Outliers

In een regressieanalyse kunnen er outliers aanwezig zijn, dit zijn dermate afwijkende scores die er voor zorgen dat de sterkte en de richting van het verband gewijzigd worden. Om dit tegen te gaan werden alle respondent waarvan het residu een afwijking had groter dan 3 standaardafwijkingen verwijderd uit de regressieanalyse.

* Normaliteit

De normaliteitsassumptie wordt in 'Multivariate Analysis Techniques in Social Sciences Research: From problem to Analyses' door Tacq (1997) omschreven als: "*De fouteterm e_1 is normaal verdeeld*" (p. 132).

7.4 Vergelijking resultaten

Aangezien ik nu op twee verschillende manieren geanalyseerd heb, zal ik beide resultaten met elkaar vergelijken om een besluit te trekken. Dit heeft als voordeel dat de genomen besluiten betrouwbaarder zijn, aangezien ze op twee verschillende manieren berekend worden. Ik zal eerst de politiek economische as bespreken om vervolgens de politiek sociale as te bekijken.

7.4.1 Politiek-sociaal-economische as

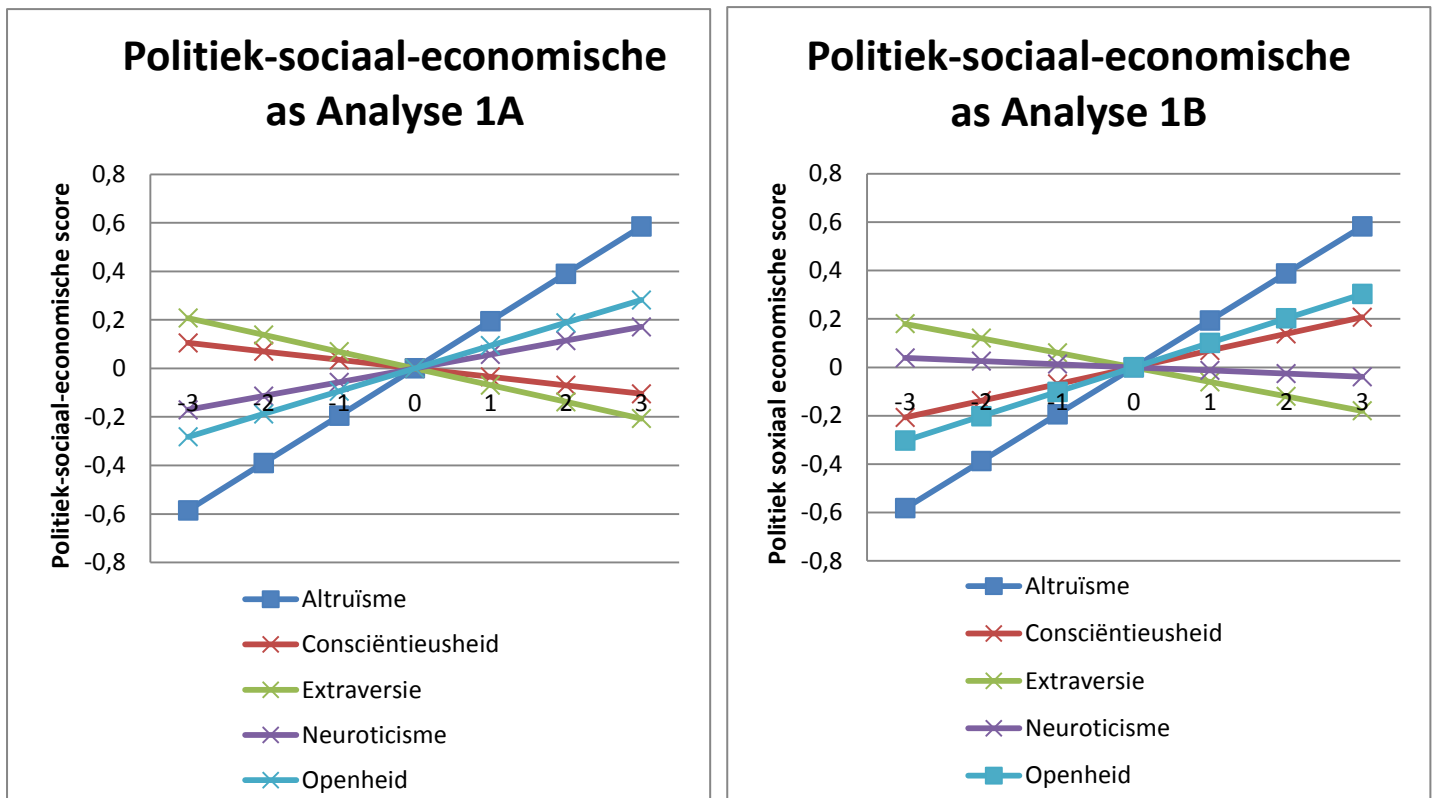
7.4.1.A Inleiding

In dit deel zal ik de bekomen resultaten met elkaar vergelijken om antwoorden te kunnen formuleren op mijn hypothesen en onderzoeksvraag. Ik zal mij in dit deel focussen op de verschillende persoonlijkheidscomponenten. Ik zal telkens de verschillende elementen van de regressievergelijking met elkaar vergelijken: factor versus ruwe score. Ten eerste van de vergelijking zonder controlevariabelen, hierbij zullen de sterkte en richting van het verband met elkaar vergeleken worden. Vervolgens worden de sterkte en richting van significante de persoonlijkheidscomponenten bij de tweede analyse bekeken. ¹⁰

¹⁰ Opmerkingen bij de verschillende grafieken:

- De X-as stelt de score voor op de persoonlijkheidscomponent.
- De Y-as stelt de overeenkomstige score op de politiek-sociaal-economische of politiek sociaal ethische as voor.
- Alles is weergegeven in standaardafwijking.
- De significante persoonlijkheidscomponenten worden weergegeven met een vierkant, de niet significant met een kruis.

7.4.1.B Analyse 1



Grafiek 1 Vergelijking politiek-sociaal-economische as analyse 1

Altruïsme: Bij beide grafieken valt op dat altruïsme een positief, significant effect heeft. Altruïsme heeft in beide grafieken het sterkste effect. Er is geen merkbaar verschil tussen de analyse met behulp van de factorscore of de ruwe score. Het resultaat is vergelijkbaar.

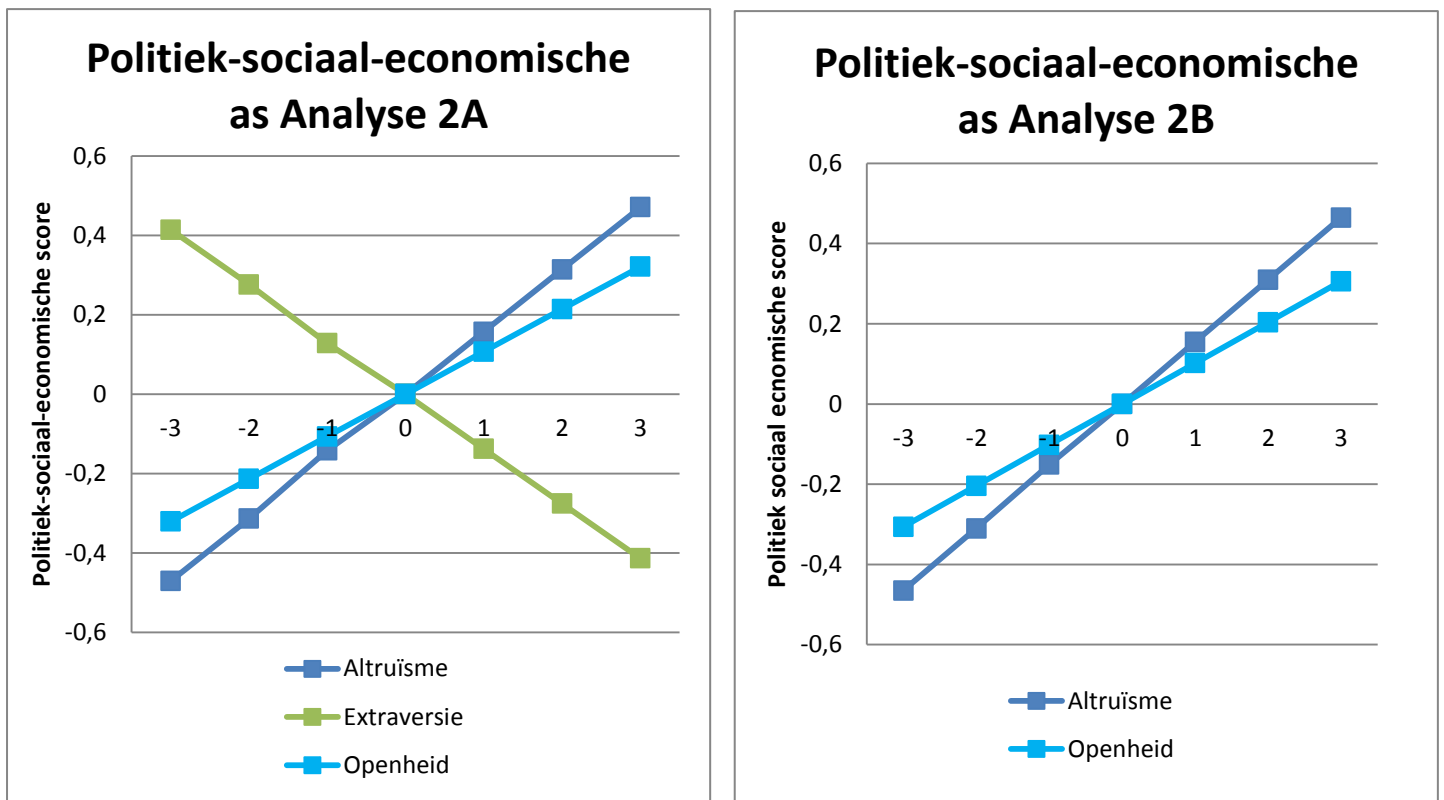
Consciëntieusheid: De resultaten voor consciëntieusheid zijn enorm verschillend. De richting van het verband is helemaal anders bij beide grafieken. Ook de sterkte van het verband is niet helemaal hetzelfde. Dit is waarschijnlijk te wijten aan het feit dat deze persoonlijkheidscomponent in beide gevallen niet significant is.

Extraversie: Voor deze persoonlijkheidscomponent valt op dat ze twee keer een negatief effect heeft. Ook de sterkte is vergelijkbaar. Er is geen merkbaar verschil tussen de analyse met behulp van de factorscore of de ruwe score. In beide analyses is extraversie niet significant.

Neuroticisme: De resultaten van neuroticisme zijn enorm verschillend, de sterkte en richting van het verband zijn verschillend. In beide gevallen is neuroticisme geen significante voorspeller. Deze component heeft dus geen effect op de politiek economische instelling.

Openheid voor ervaringen: Voor openheid hebben we vergelijkbare resultaten gevonden, zowel de sterkte als de richting van het verband zijn gelijk. Er is geen merkbaar verschil.

7.4.1.C Analyse 2



Grafiek 2 Vergelijking politiek-sociaal-economische as analyse 2

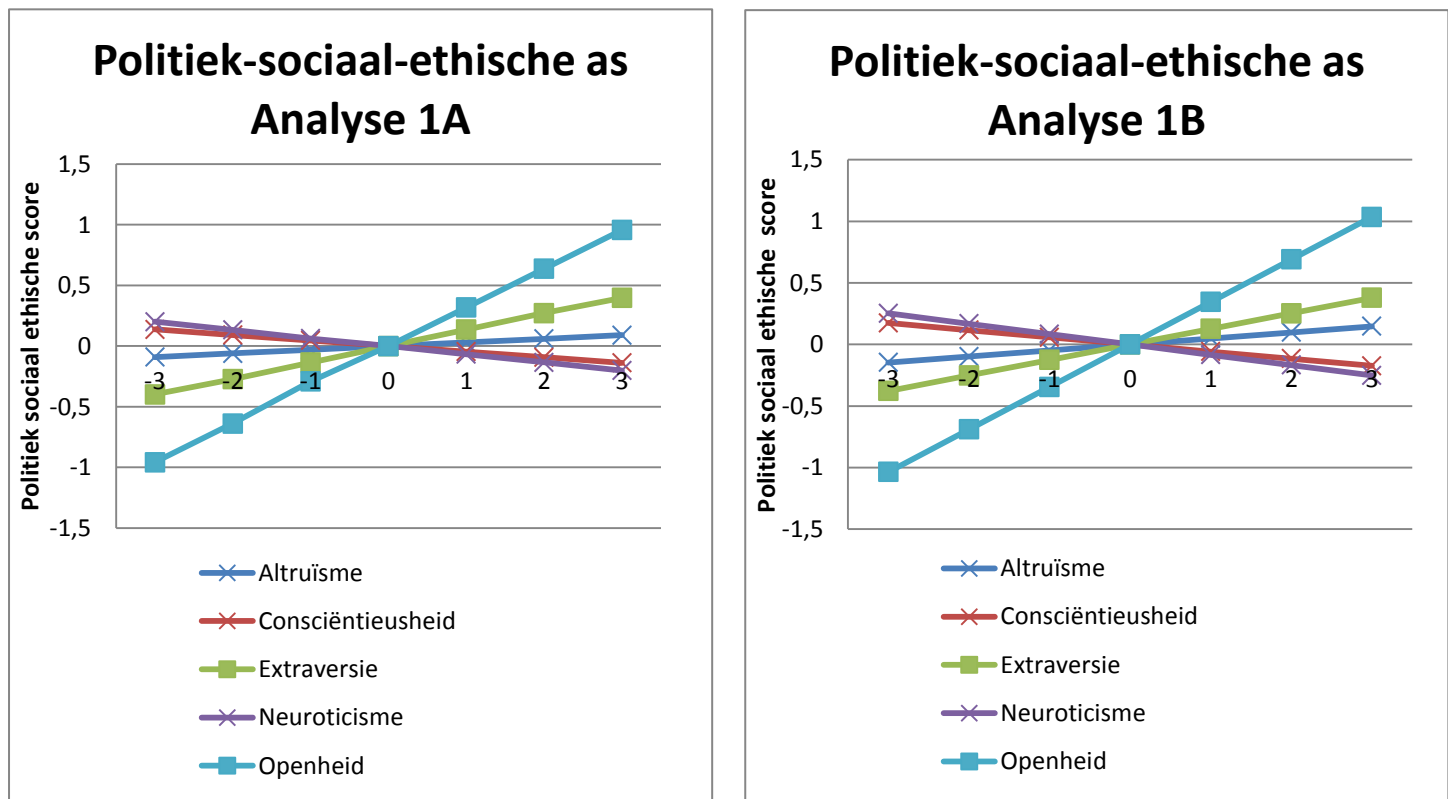
Altruïsme: Altruïsme heeft in alle vier de analyses een significant, positief effect. De richting en de sterkte van het verband zijn gelijkend. Dit verband is bovendien vergelijkbaar met de gevonden resultaten uit analyse 1. We mogen dus aannemen dat er wel degelijk sprake is van een verband tussen deze persoonlijkheidscomponent en de politiek-sociaal-economische instelling. Een hoge score op altruïsme leidt tot een politiek-sociaal-economisch progressieve/linkse instelling.

Extraversie: Extraversie is een moeilijke component. Deze component is namelijk significant bij analyse 2A, maar niet bij analyse 2B. We kunnen wel vast stellen dat de richting van het verband hetzelfde is als bij de eerste analyses. De sterkte van het verband is hier sterker dan bij de eerste analyses. We kunnen dus niet met 100% zekerheid zeggen dat er wel degelijk sprake is van een verband. Er zijn duidelijke aanwijzingen dat er een verband is, maar we kunnen dit niet met 100% zekerheid bevestigen.

Openheid voor ervaringen: ‘Openheid voor ervaringen’ heeft in drie gevallen een significant, positief effect. De richting en sterkte van het verband zijn bovendien gelijkend. In de vierde analyse (1A) flirt ‘openheid voor ervaring’ met de grens van 0,05. Een hoge score op deze component leidt tot een progressieve instelling. We mogen dus aannemen dat er wel degelijk sprake is van een verband.

7.4.2 Politiek-sociaal-ethische as

7.4.2.A Analyse 1



Grafiek 3 Vergelijking politiek-sociaal-ethische as analyse 1

Altruïsme: Altruïsme heeft in beide gevallen een positief, niet-significant effect. De sterkte en richting van het verband zijn vergelijkbaar in beide gevallen.

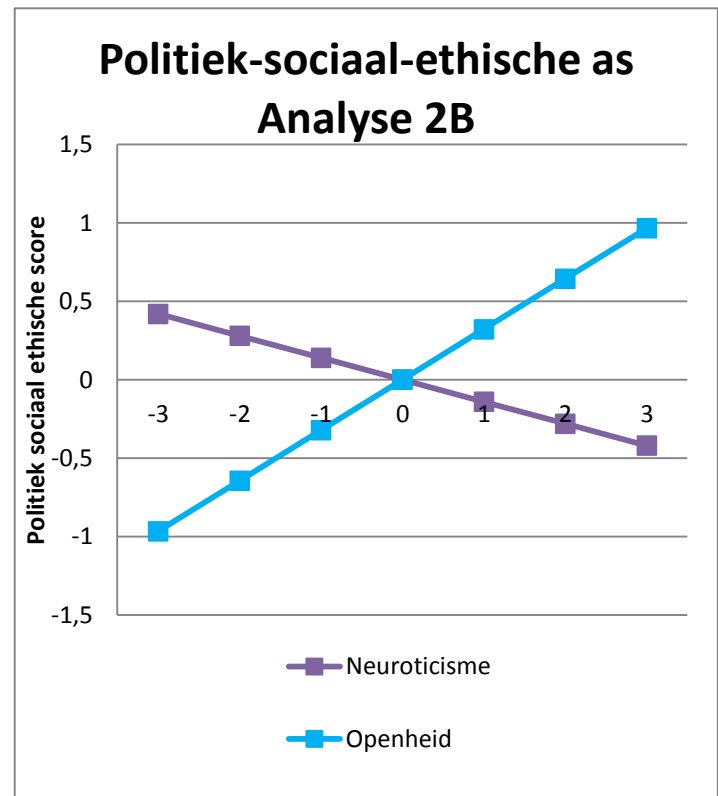
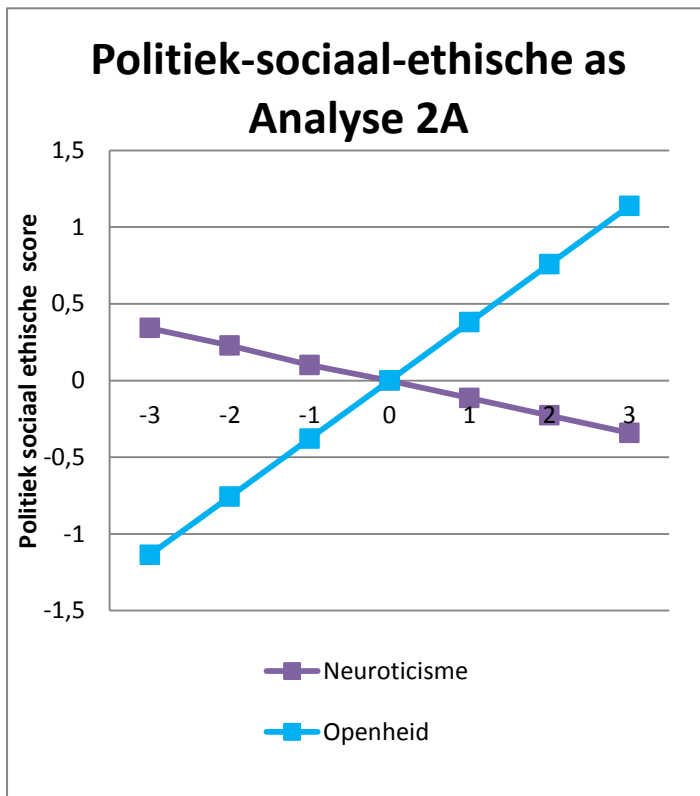
Consciëntieusheid: Deze persoonlijkheidscomponent heeft in beide gevallen een negatief, niet-significant effect. De sterkte en richting van het verband zijn wel vergelijkbaar in beide gevallen.

Extraversie: Extraversie heeft in beide gevallen een positief, significant effect. De richting en sterkte van het verband zijn vergelijkbaar in beide gevallen.

Neuroticisme: Deze persoonlijkheidscomponent heeft in beide gevallen een negatief effect. De significantie is verschillend: niet-significant in analyse 1A en bijna significant in analyse 1B. De sterkte en de richting van het verband zijn vergelijkbaar.

Openheid voor ervaringen: In beide gevallen heeft 'openheid voor ervaringen' een positief, significant effect. De sterkte en richting van het verband zijn vergelijkbaar. In beide gevallen heeft openheid het sterkste effect.

7.4.2.B Analyse 2



Grafiek 4 Vergelijking politiek-sociaal-ethische as analyse 2

Extraversie: Deze persoonlijkheidscomponent is enkel bij de eerste analyses significant. Bij de verdere, realiteitsgetrouwe analyses viel extraversie helemaal weg. Het lijkt er dus op dat deze component kan verklaard worden door de controlevariabelen. Bijgevolg kunnen we wel vaststellen dat extraversie wel degelijk een positief effect heeft, maar dat dit effect weg valt in een realiteitsgetrouwe context. Dit is verrassend te noemen, aangezien de literatuur het wel zo stelt. Maar in een onderzoek zoals dat van Van Hiel et al. (2004) werd een realiteitsgetrouwe analyse niet gedaan. Hierdoor kan deze vaststelling verklaard worden.

Neuroticisme: Neuroticisme is in twee analyses (2A,2B) significant en één in bijna significant (1B). Daarom kunnen we niet met zekerheid zeggen dat deze component wel degelijk een effect heeft, hoewel de sterkte en richting van het verband steeds hetzelfde is. Hoe hoger de score op neuroticisme, des te conservatiever/rechtser de instelling van de persoon op de politiek-sociaal-ethische as.

Openheid voor ervaringen: 'Openheid voor ervaringen' heeft in alle vier de analyses een significant effect, waarvan de sterkte en richting steeds gelijkend zijn. We kunnen dus besluiten dat er sprake is van een verband tussen openheid en politiek sociale voorkeur. Een hoge score op deze component leidt tot een linkse/progressieve politiek-sociaal-ethische instelling.

7.5 Bespreking per component

7.5.1 Altruïsme

Wanneer we kijken naar deze persoonlijkheidscomponent valt het op dat altruïsme een significante voorspeller is bij de politiek-sociaal-economische as. Altruïsme heeft daar het sterkste effect laten optekenen. Het gaat om een positief effect: hoe hoger de score op altruïsme, hoe progressiever de persoon ingesteld is op de politiek-sociaal-economische as. Concreet wil dit zeggen dat personen die zich verplaatsen in de ander en situaties bezien (mede) vanuit het doel van de ander, een progressievere/linkse politiek-sociaal-economische instelling hebben.

Wanneer we kijken naar de politiek-sociaal-ethische as valt op dat altruïsme geen significante voorspeller is. Toch zijn de sterkte en richting van het verband gelijkend bij de eerste analyses: zwak positief. Een hogere score op altruïsme zou dus leiden tot een progressiever ingesteldheid op politiek-sociaal-ethisch vlak. Concreet wil dit zeggen dat personen die zich verplaatsen in de ander en situaties bezien (mede) vanuit het doel van de ander, een progressievere/linkse politiek-sociaal-ethische instelling hebben. Maar natuurlijk is er hier sprake van een enorm zwak, niet-significant verband.

7.5.2 Consciëntieusheid

De persoonlijkheidscomponent consciëntieusheid is moeilijker om te bespreken. Voor de politiek-sociaal-economische as kon ik geen enkel verband vast stellen. In de eerste analyses was deze persoonlijkheidscomponent twee keer niet significant. Bovendien was de richting van het verband verschillend. In analyse 1A had consciëntieusheid een positief effect: een hogere score leidde tot een progressievere politiek-sociaal-economische instelling. Bij analyse 1B was dit net omgekeerd. Hier kan geen lijn in getrokken worden.

Wanneer we kijken naar de politiek-sociaal-ethische as, zien we wel een gelijkend verband over de eerste analyses: zwak, niet-significant, negatief verband. Dit wil zeggen dat een hogere score op consciëntieusheid leidde tot een conservatievere politiek-sociaal-ethische instelling. Dit wil concreet zeggen dat doelmatige, ambitieuze, ordelijke, systematische en volhardende personen conservatiever/rechtser zijn op politiek-sociaal-ethisch vlak. Bij verdere analyse viel deze persoonlijkheidscomponent weg. Er is dus naar alle waarschijnlijkheid geen sprake van een effect.

7.5.3 Extraversie

Ook de persoonlijkheidscomponent extraversie is een moeilijke. Voor de politiek-sociaal-economische as, was extraversie in drie van de vier analyses significant. De sterkte en richting van het effect was gelijkend: negatief. Een hoge score op extraversie leidde tot een conservatievere politiek-sociaal-economische instelling. Alleen kunnen we dit niet met 100% zekerheid bevestigen aangezien in de vierde analyse extraversie niet significant was. Concreet wil dit zeggen dat extraverte, assertieve personen die graag in het gezelschap van anderen vertoeven, een conservatiever/rechtse instelling hebben op politiek-sociaal-economisch vlak.

Voor de politiek-sociaal-ethische as ligt het enigszins gelijkend, in de eerste twee analyses bleek extraversie een significant variabele met een positief verband. Een hogere score op extraversie leidt dus tot een progressievere politiek-sociaal-ethische instelling. Dit wil concreet zeggen dat extraverte, assertieve personen die graag in het gezelschap van anderen vertoeven, een progressievere/linkse instelling hebben op politiek-sociaal-ethisch vlak. Bij verdere analyse viel dit effect weg en was het niet meer significant. Ook hier kunnen we dus niet met 100% zekerheid bevestigen dat er wel degelijk sprake is van een verband in de populatie.

7.5.4 Neuroticisme

Ook neuroticisme is een moeilijke persoonlijkheidscomponent om te bespreken. Voor de politiek-sociaal-economische as lijkt er geen verband te bestaan. In de eerste analyses was de richting van het verband verschillend. In analyse 1A is het verband zwak positief, bij 1B is het zwak negatief. Bij verdere analyse viel neuroticisme volledig weg. Er lijkt dus totaal geen verband te bestaan tussen neuroticisme en de politiek-sociaal-economische as.

Wanneer we de politiek-sociaal-ethische as bekijken, kan er sprake zijn van een verband. In twee van de vier analyses had neuroticisme een significant negatief verband. Dit waren wel de twee realiteitsgetrouwe analyses, bij de eerste analyses was het verband niet significant. Dit wil zeggen dat een hogere score op neuroticisme leidt tot een conservatieve politiek-sociaal-ethische instelling. Concreet wil dit zeggen dat personen die zich vaak zorgen maken over allerlei problemen, zich relatief ongelukkig of onveilig voelen, moeilijk kunnen omgaan met stress of spanning rechtser/conservatiever zijn op politiek-sociaal-ethisch vlak. Jammer genoeg kunnen we dit niet met 100% zekerheid bevestigen, maar er bestaan wel sterke aanwijzingen.

7.5.5 Openheid voor ervaringen

‘Openheid voor ervaringen’ is een eenvoudige persoonlijkheidscomponent om te bespreken. In alle vier de analyses van de politiek-sociaal-economische as bleek ‘openheid voor ervaringen’ een significant voorspeller. Er bestaat een positief verband. Dit wil zeggen dat een hoge score op ‘openheid voor ervaringen’ leidt tot een politiek-sociaal-economisch progressieve instelling. Concreet wil dit zeggen dat nieuwsgierige mensen, die houden van nieuwe en onconventionele ideeën en beelden, die ambiguïteit goed verdragen, waarbij intolerantie en rechtlijnigheid niet in hun natuur liggen... progressiever/linkser zijn op politiek-sociaal-economisch vlak.

Ook bleek ‘openheid voor ervaringen’ in alle vier de analyses een significant voorspeller voor de politiek-sociaal-ethische as. Ook hier bestaat er een positief verband. Dit wil zeggen dat een hoge score op openheid voor ervaringen leidt tot een politiek-sociaal-ethisch progressieve instelling. Concreet wil dit zeggen dat nieuwsgierige mensen, die houden van nieuwe en onconventionele ideeën en beelden, die ambiguïteit goed verdragen, waarbij intolerantie en rechtlijnigheid niet in hun natuur liggen... progressiever/linkser zijn op politiek-sociaal-ethisch vlak.

8. Conclusie

8.1 Inleiding

In dit deel van het onderzoek zal ik een conclusie vormen. In het eerste deel zal ik specifiek per hypothese een antwoord formuleren op de hypothesen. Nadien volgt er een algemeen besluit waarin ik een antwoord zal formuleren op mijn onderzoeksvraag.

8.2 Hypothesen

8.2.1 Hypothese 1

Hypothese 1: Er bestaat een positief verband tussen ‘openheid voor ervaringen’ en een politiek-sociaal-ethisch progressieve instelling.

In dit onderzoek konden we inderdaad een positief verband vast stellen tussen ‘openheid voor ervaringen’ en politiek-sociaal-ethische score. Een hoge score op ‘openheid voor ervaringen’ leidde naar een hogere score op de politiek-sociaal-ethische as. Bovendien was ‘openheid voor ervaringen’ de beste voorspeller van alle persoonlijkheidsvariabelen, ‘openheid voor ervaringen’ had het sterkste effect met een gemiddelde verandering van 0,333 standaardafwijking in de politiek-sociaal-ethische score per standaardafwijking verandering in ‘openheid voor ervaringen’. ‘Openheid voor ervaringen’ was in alle vier de verschillende analyses een significante voorspeller, waarin de sterkte en richting van het verband steeds gelijkend was. We kunnen dus besluiten dat er inderdaad een positief verband bestaat tussen ‘openheid voor ervaringen’ en een politiek-sociaal-ethisch linkse/progressieve instelling.

8.2.2 Hypothese 2

Hypothese 2: Er bestaat een negatief verband tussen consciëntieusheid en een politiek-sociaal-ethisch progressieve instelling.

Consciëntieusheid kwam in de literatuur naar voor als een persoonlijkheidscomponent die in het ene onderzoek wel significant was en het andere onderzoek niet. Er bestaat met andere woorden twijfel over deze component. Voor de volledigheid werd deze hypothese dan ook opgesteld. In dit onderzoek kon ik geen significant effect vaststellen van consciëntieusheid. Bij de twee eerste analyses was consciëntieusheid al geen significante voorspeller, bij de verdere analyses werd consciëntieusheid dus niet meer opgenomen. Wel heb ik kunnen vaststellen dat de richting en sterkte van het verband gelijkend was: zwak negatief. Een hoge score op consciëntieusheid leidde tot een rechtse/conservatievere politiek-sociaal-ethische instelling. Maar natuurlijk was dit niet significant. Ik kan deze hypothese dus niet bevestigen.

8.2.3 Hypothese 3

Hypothese 3: Er bestaat een positief verband tussen extraversie en een politiek-sociaal-ethisch progressieve instelling.

Extraversie is een persoonlijkheidscomponent waarbij het moeilijker ligt om een duidelijk antwoord te formuleren op de hypothese. In de eerste analyses waarin enkel de persoonlijkheidscomponenten aanwezig waren, bleek extraversie een significante voorspeller. Er is sprake van een positief verband. Wanneer we kijken naar de verdere, realiteitsgetrouwe, analyses viel dit verband volledig weg. Dit is enigszins verrassend te noemen aangezien in de literatuur dit verband steeds duidelijk naar voor komt. Dit is waarschijnlijk te wijten aan het feit dat in dergelijke onderzoeken geen gebruik wordt gemaakt van de realiteitsgetrouwe analyses. Zoals in het onderzoek van Van Hiel et al. (2004) werd er enkel gebruik gemaakt van de eerste analyses zonder controlevariabelen. Hierdoor konden de onderzoekers wel een verband vinden, dit onderzoek trekt dit verband in twijfel. Er zijn duidelijke aanwijzingen dat er inderdaad sprake is van een significant verband, maar er zijn ook aanwijzingen dat dit verband niet significant is. We kunnen dus niet met 100% zekerheid zeggen dat er sprake is van een verband. Ik kan deze hypothese dus niet bevestigen of ontkrachten.

8.2.4 Hypothese 4

Hypothese 4: Er bestaat een positief verband tussen 'openheid voor ervaringen' en de politiek-sociaal-economisch progressieve instelling.

Er is nog geen onderzoek die de relatie tussen persoonlijkheid en politiek-sociaal-economisch ideologische instelling heeft onderzocht. Dit onderzoek begeeft zich dus eigenlijk op glad ijs, aangezien ik niet wist wat ik kon verwachten. De vierde hypothese kon wel bevestigd worden. In alle vier de analyses was openheid een significante voorspeller. Met een gemiddelde verandering van 0,1 standaardafwijking in de politiek-sociaal-economische score per verandering in de standaardafwijking van 'openheid voor ervaringen'. Een hoge score op 'openheid voor ervaringen' leidt dus tot een hogere score op de politiek-sociaal-economische as, ofwel een linkse/progressieve instelling. Er is dus sprake van een zwak, maar significant verband tussen 'openheid voor ervaringen' en politiek-sociaal-economische instelling. De hypothese kon bijgevolg bevestigd worden.

8.2.5 Hypothese 5

Hypothese 5: Er bestaat een negatief verband tussen consciëntieusheid en politiek-sociaal-economisch progressieve instelling.

Als pioniersonderzoek is het niet eenvoudig om hypothesen op te stellen, bij deze hypothese wordt dit pijnlijk duidelijk. Bij de eerste analyses viel al onmiddellijk op dat de persoonlijkheidscomponent consciëntieusheid geen significante variabele was. Bovendien was de richting van het verband compleet verschillend bij de eerste analyses. Deze persoonlijkheidscomponent werd bijgevolg ook niet meer opgenomen voor verdere analyse. We kunnen dus besluiten dat er duidelijk geen verband bestaat tussen consciëntieusheid en de politiek economische instelling van een persoon.

8.2.6 Hypothese 6

Hypothese 6: Er bestaat een positief verband tussen extraversie en een politiek-sociaal-economisch progressieve instelling.

Een besluit vormen in verband met deze hypothese ligt iets moeilijker. Bij de eerste analyses bleek extraversie een significante voorspeller te zijn, bovendien waren de sterkte en richting van het verband gelijkend in beide gevallen. Bij analyse 2A was dit ook nog steeds het geval, extraversie was een significante voorspeller, waarvan de sterkte en de richting van het verband gelijkend zijn met de eerste analyses. Jammer genoeg bleek bij analyse 2B dat extraversie geen significante voorspeller is. Extraversie flirtte zelfs niet met de significantiegrens, maar had een veel hogere score dan de beoogde 0,05. Dit maakt het moeilijk om uit te maken of er inderdaad sprake is van een positief verband. Ik vermoed dat verder onderzoek nodig is om deze hypothese te kunnen bevestigen. Op dit moment zijn er duidelijke aanwijzingen van een positief verband, maar kan ik het niet met 100% zekerheid bevestigen.

8.2.7 Samenvattende tabel

Tabel 10 Samenvattende tabel hypothesen

Hypothese	Resultaat
1: Er bestaat een positief verband tussen 'openheid voor ervaringen' en een politiek-sociaal-ethisch progressieve instelling.	✓
2: Er bestaat een negatief verband tussen consciëntieusheid en een politiek-sociaal-ethisch progressieve instelling.	✗
3: Er bestaat een positief verband tussen extraversie en een politiek-sociaal-ethisch progressieve instelling.	?
4: Er bestaat een positief verband tussen openheid en de politiek-sociaal-economisch progressieve instelling.	✓
5: Er bestaat een negatief verband tussen consciëntieusheid en politiek-sociaal-economisch progressieve instelling.	✗
6: Er bestaat een positief verband tussen extraversie en de politiek-sociaal-economisch progressieve instelling.	?

8.2.7 Overige vaststellingen

8.2.7.A Persoonlijkheid

Uit de analyses kon ik verrassende besluiten trekken die op basis van de literatuur niet verwacht werd. Er bleek een positief verband te bestaan tussen altruïsme en de politiek-sociaal-economische instelling. In alle vier de analyses bleek altruïsme een significante variabele te zijn. Bovendien bleek dat altruïsme het sterkste effect had van alle persoonlijkheidscomponenten, met een verandering van 0,173 standaardafwijking bij de politiek-sociaal-economische score per standaardafwijking verandering in altruïsme. Dit maakte altruïsme de beste voorspeller van alle persoonlijkheidscomponenten. We kunnen dus met zekerheid stellen dat er een positief verband bestaat tussen altruïsme en de politiek economische progressieve/linkse instelling.

Een andere verrassende vaststelling was de persoonlijkheidscomponent neuroticisme bij de politiek-sociaal-ethische as. Vanuit de literatuur werd deze component niet verwacht, toch bestaat er in dit onderzoek twijfel of deze persoonlijkheidscomponent een significant effect heeft. Enkel in één onderzoek werd er een aanzet gegeven tot een mogelijk verband, maar in de overige literatuur werd er niet over de beïnvloeding van neuroticisme gesproken (A. Van Hiel et al., 2004). In dit onderzoek komt deze persoonlijkheidscomponent in de twee realiteitsgetrouwe analyses naar voor als significante variabele. Het effect en de richting van het verband was gelijkend. Hoe instabieler een persoon op emotioneel vlak, des te conservatiever/rechtser zijn/haar politiek-sociaal-ethische instelling. Verder onderzoek moet uitwijzen of er inderdaad sprake is van een negatief verband of dat we hier te maken hebben met een toevalstreffer.

8.2.7.B Controlevariabelen

Uit de realiteitsgetrouwe analyses kwamen enkele interessante besluiten naar voor, vier controlevariabelen bleken steeds significant in elke analyse. Hoewel de richting van het verband niet steeds gelijkend was, indien we spreken over verschillende assen. Ik zal deze vier controlevariabelen stelselmatig overlopen.

Ten eerste is er geslacht, deze controlevariabele bleek vanuit de literatuur een significant effect te hebben. Ook in dit onderzoek kwam dit naar voor. Mannen en vrouwen blijven verschillen, ook op het politiek ideologisch vlak. Mannen zijn rechtser/conservatiever als het gaat over de politiek-sociaal-economische instelling, maar ook als het gaat over de politiek-sociaal-ethische instelling. In alle vier de analyses bleek de dummyvariabele significant te zijn, hieruit kunnen we dus besluiten dat mannen inderdaad 'conservatiever' en 'rechtser' zijn ingesteld dan vrouwen op de politiek-sociaal-economische en de politiek-sociaal ethische as. Vervolgens is er diploma, dit werd in de analyse geoperationaliseerd als het al dan niet hebben van een diploma hoger onderwijs (zowel hoge school als universitair). Hieruit bleek

dat diploma in alle vier de analyses een significant verband vertoonde. Dit verband was niet gelijkend voor de verschillende assen. Indien we kijken naar de politiek-sociaal-economische as blijkt dat mensen met een hoger diploma 'rechtser' ofwel 'conservatiever' zijn dan personen zonder een diploma hoger onderwijs. Wanneer we kijken naar de politiek-sociaal-ethische instelling bleek dat personen met een diploma hoger onderwijs 'progressiever' of 'linkser' zijn dan personen zonder een diploma hoger onderwijs. Deze vaststelling is significant in de vier verschillende analyses.

Ten derde is er leeftijd, deze variabele had in alle vier de realiteitsgetrouwe analyses een significant effect. De richting van het verband was verschillend naargelang de as waarover we spreken. Indien we kijken naar de politiek-sociaal-ethische as zien we een negatief effect: hoe ouder een persoon is, hoe 'rechtser' of 'conservatiever' hij/zij zal zijn. Wanneer we kijken naar de politiek-sociaal-economische as, zijn we net het omgekeerde effect: hoe ouder een persoon, hoe 'linkser' of 'progressiever' hij/zij zal zijn.

Ten slotte is er politiek actief, deze variabele had als bedoeling om na te gaan of politiek actieve mensen een andere ideologische instelling hebben dan niet-politiek actieve personen. In de realiteitsgetrouwe analyse bleek dat deze variabele vier keer significant was, er bestaat dus wel degelijk een verschil tussen politiek actieve en niet-politiek actieve personen. Dit verband is hetzelfde wanneer we kijken naar de verschillende assen. Personen die politiek actief zijn hebben een 'linkser' of 'progressiever' instelling dan niet-politiek actieve personen als het gaat over de politiek-sociaal-ethische en de politiek-sociaal-economische instelling.

We kunnen dus besluiten dat er verschillende controlevariabelen de politiek ideologische instelling mee bepalen. Deze variabelen zijn: leeftijd, geslacht, diploma en politieke activiteit.

8.2.8 Samenvattende tabel

8.2.8.A Persoonlijkheidscomponenten

Persoonlijkheidscomponent	Ideologische as	Effect	Sterkte
Altruïsme	Economisch	Positief ¹	0,173 ³
	Sociaal	Niet significant ²	
Consciëntieusheid	Economisch	Niet significant	
	Sociaal	Niet significant	
Extraversie	Economisch	Twijfel ⁴	
	Sociaal	Niet significant	
Neuroticisme	Economisch	Niet significant	
	Sociaal	Twijfel	
Openheid	Economisch	Positief	0,100
	Sociaal	Positief	0,333

¹ Positief staat voor een positief verband: indien de score van de persoonlijkheidscomponent toeneemt, leidt dit tot een progressievere instelling.

² Niet-significant staat voor het feit dat er geen significant verband kon vastgesteld worden in de verschillende analyses, bijgevolg kan de sterkte van het verband niet ingevuld worden. ³ Met het getal wordt de verandering in standaardafwijking bedoeld voor de politiek ideologische score, wanneer de score van de persoonlijkheidscomponent met één standaardafwijking toeneemt. ⁴ Met 'twijfel' wordt bedoeld dat er duidelijke aanwijzingen zijn van een verband, maar dat verder onderzoek nodig is om dit met 100% zekerheid te kunnen zeggen.

Tabel 11 Samenvattende tabel persoonlijkheidscomponenten

8.2.8.B Controlevariabelen

Controlevariabele	Ideologische as	Effect	Sterkte
Diploma	Economisch	Negatief	-0,100*
	Sociaal	Positief	0,209*
Geslacht	Economisch	Negatief	-0,173*
	Sociaal	Negatief	-0,159*
Kind	Economisch	Niet significant	
	Sociaal	Niet significant	
Leeftijd	Economisch	Positief	0,168
	Sociaal	Negatief	-0,139
Nationaliteit	Economisch	Niet significant	
	Sociaal	Niet significant	
Politiek actief	Economisch	Positief	0,147*
	Sociaal	Positief	0,115*

* Hoewel het inhoudelijk niet logisch is om bij dummyvariabelen gebruik te maken van gestandaardiseerde effecten, heb ik er hier toch voor gekozen om deze te gebruiken. Zo kunnen de effecten beter vergeleken worden met de andere controlevariabelen en de persoonlijkheidscomponenten. — Dezelfde opmerkingen van de bovenstaande tabel zijn van toepassing op deze tabel.

Tabel 12 Samenvattende tabel controlevariabelen

8.3 Algemene conclusie

Dit thesisonderzoek had als doel om te bekijken hoe persoonlijkheid de politiek ideologische voorkeur van personen kan beïnvloeden. “Welke invloed speelt persoonlijkheid bij het vormen van politiek ideologische voorkeur?” is de vraag die ik wilde beantwoorden in dit thesisonderzoek. Om dit op een degelijke manier te kunnen doen heb ik zes hypothesen opgesteld. Na het onderzoek bleek dat ik slechts twee hypothesen kon bevestigen, maar dit wil niet zeggen dat persoonlijkheid geen invloed heeft op de politiek ideologische voorkeur van personen. De invloed is absoluut niet grotesk, maar eerder klein. De politiek ideologische voorkeur kan opgedeeld worden in twee assen, namelijk politiek-sociaal-economisch en politiek-sociaal-ethisch. Persoonlijkheid heeft een andere invloed op elke as, deze zullen apart besproken worden.

Naar de invloed van de persoonlijkheid op de politiek-sociaal-economische as is nog geen onderzoek gedaan. Enkel Schoen en Schuman (2007) hebben een deel van hun onderzoek gewijd aan dit onderzoek, maar dit was niet zo uitgebreid. Als pioniersonderzoek is het bijgevolg niet eenvoudig om degelijke hypothesen op te stellen, aangezien je niet weet wat je kan verwachten. Dit heeft er toe geleid dat slechts één van de drie hypothesen kon bevestigd worden. Toch zijn er twee persoonlijkheidscomponenten van the ‘Big Five’ die een significante beïnvloeding konden laten optekenen: altruïsme en ‘openheid voor ervaringen’. Beide componenten konden een positief verband laten optekenen. Dit wil concreet zeggen dat hulpvaardige, bescheiden, vriendelijke mensen, die zich makkelijk verplaatsen in een ander en de situatie vaak bekijken vanuit de ander, een hogere score hebben op de politiek-sociaal-economische schaal (altruïsme) (Hoekstra, 1996a). Deze personen zijn bijgevolg economisch ‘linkser’ of ‘progressiever’. Bovendien geldt ook dat mensen die nieuwsgierig zijn, zowel ten aanzien van hun innerlijke wereld als de buitenwereld met een rijke en gevarieerde ervaringswereld een hogere score hebben op de politiek-sociaal-economische schaal en bijgevolg ‘linkser’ of ‘progressiever’ zijn (openheid) (Hoekstra, 1996a). Deze vaststelling moet wel genuanceerd worden, het gevonden effect van ‘openheid voor ervaringen’ is niet dermate groot. Altruïsme was de variabele met het sterkste effect van zowel de persoonlijkheidsvariabelen als de controlevariabelen voor de politiek-sociaal-economische as. ‘Openheid voor ervaringen’ liet dan weer het zwakste significante effect optekenen van de significante persoonlijkheidscomponenten en controlevariabelen. Bovendien kon het volledige, realiteitsgetrouwe model slechts 13% van de variantie in de politiek-sociaal-economische score verklaren. We kunnen dus besluiten dat persoonlijkheid, altruïsme en ‘openheid voor ervaringen’, wel degelijk een invloed heeft op de politiek-sociaal-economische voorkeur van personen binnen de Vlaamse context. Dit kunnen we met een zekerheid van 95,06% zeggen. De invloed is alleen klein, verder onderzoek is nodig om beter te bekijken welke andere variabelen deze score beïnvloeden.

De invloed van persoonlijkheid op de politiek-sociaal-ethische as is al wel onderzocht geweest door verschillende onderzoeken, zowel in Vlaanderen als internationaal. De besluiten die in dit onderzoek naar voor kwamen zijn verrassend te noemen. Uit onderzoek kwam namelijk naar voor dat extraversie en 'openheid voor ervaringen' een significante rol spelen, in sommige onderzoeken werd ook consciëntieusheid aangehaald. Dit onderzoek verschilt van andere onderzoeken. Toch werd ook hier een significante beïnvloeding van 'openheid voor ervaringen' gevonden. Dit wil concreet zeggen dat mensen die nieuwsgierig zijn, zowel ten aanzien van hun innerlijke wereld als de buitenwereld met een rijke en gevarieerde ervaringswereld een hogere score hebben op de politiek sociale ethische schaal en bijgevolg 'linkser' of 'progressiever' zijn (Hoekstra, 1996a). Dit resultaat moet wel enigszins genuanceerd worden. Het gevonden effect is niet super groot. 'Openheid voor ervaringen' heeft wel een relatief sterk effect ten opzichte van de overige variabelen en is de beste onafhankelijke variabele in beide modellen. Extraversie is een moeilijke persoonlijkheidscomponent voor de politiek-sociaal-ethische as. Uit de eerste analyses bleek extraversie een significante voorspeller van de positie op de politiek-sociaal-ethische as. Bij verdere analyse in een realiteitsgetrouw kader viel het verband helemaal weg. Is er dan wel degelijk sprake van een verband in de realiteit? Dat is een vraag die verder onderzoek zal moeten beantwoorden. In dit onderzoek bestaat er twijfel over de echtheid van dit verband. Het feit dat dit verband niet bevestigd kan worden in dit onderzoek is waarschijnlijk te wijten aan het feit dat er in de voorbije onderzoeken geen gebruik werd gemaakt van realiteitsgetrouwe analyses. Laten het juist die analyses zijn waarin extraversie geen significante voorspeller meer is. Verder onderzoek moet uitwijzen of dit een toevalstreffer is of dat er werkelijk in een realiteitsgetrouwe analyse geen effect bestaat van extraversie op de politiek-sociaal-ethische as. Consciëntieusheid bleek in geen enkele analyse een significante voorspeller, dus werd deze persoonlijkheidscomponent niet opgenomen voor verdere analyse. Persoonlijkheid speelt op de politiek-sociaal-ethische as een belangrijkere rol, dan bij de politiek-sociaal-economische as. Dit is af te leiden uit de toegenomen verklaarde variantie (25% in plaats van 13%) en het feit dat 'Openheid voor ervaringen' een groter effect heeft dan bij de politiek-sociaal-economische as. Toch blijft het effect klein, we kunnen slechts 25% van de variantie verklaren met dit model. We kunnen wel besluiten dat 'openheid voor ervaringen' een significante rol speelt in de positionering van Vlaamse personen op de politiek-sociaal-ethische as, dit kunnen we zeggen met een zekerheid van 95,06%. Bijgevolg is er dus wel degelijk bewijs van het feit dat persoonlijkheid de politiek ideologische voorkeur beïnvloedt. Het gevonden effect is alleen niet groot, er zijn andere factoren die deze positionering sterker beïnvloeden dan persoonlijkheid.

9. Discussie

9.1 Verbetering van dit onderzoek

Na het formuleren van de conclusie is het tijd voor reflectie. Er zijn namelijk enkele elementen die de kwaliteit van het onderzoek belemmerd zouden kunnen hebben en bijgevolg voor verbetering vatbaar zijn.

Ten eerste is er de persoonlijkheidsvragenlijst, deze dateerde uit 1996. We mogen dus stellen dat deze vragenlijst ondertussen verouderd is. Dit werd al duidelijk uit de behaalde scores in dit onderzoek voor de verschillende persoonlijkheidscomponenten. De gemiddeldes en standaardafwijkingen bleken niet helemaal overeen te komen met die uit de handleiding. Ondertussen hebben dezelfde auteurs in 2014 een nieuwe persoonlijkheidsvragenlijst uitgebracht. Deze was jammer genoeg bij het afnemen van de enquêtes nog niet beschikbaar in België, ondertussen is deze wel verkrijgbaar. Een recente vragenlijst kan leiden tot kwalitatief betere en betrouwbaardere resultaten.

Vervolgens is er eigenlijk niet echt causaliteit vastgesteld. Er werd namelijk geen gebruik gemaakt van een tijdselement, waardoor er met zekerheid sprake is van causaliteit. Op dit moment kunnen we met zekerheid een samenhang vaststellen, maar om effectieve causaliteit vast te stellen is er een beter en uitgebreider onderzoeksdesign nodig.

Ten derde is er misschien een probleem met de representativiteit van de respondenten. Uit de demografische gegevens bleek dat er sprake is van een oververtegenwoordiging van jongeren (20-25 jaar) en personen met een hoger diploma. Dit kan de resultaten van het onderzoek hebben beïnvloed.

Ten slotte is er de generaliseerbaarheid van dit onderzoek. Vlaanderen heeft een specifieke politieke context, de vragen die werden gebruikt op de positie op het politiek ideologisch kwadrant te bepalen waren helemaal gericht op Vlaanderen. Dit haalt de generaliseerbaarheid van het onderzoek naar beneden. Zijn deze resultaten ook geldig in Wallonië of andere landen? Daar zal vervolgonderzoek uitsluitsel over moeten bieden.

9.2 Vervolgonderzoek

Uit dit onderzoek kunnen enkele interessante vervolgonderzoeken ontstaan. Ten eerste kan er een vervolgonderzoek uitgedacht worden waarin dit onderzoek beter wordt uitgevoerd. Een onderzoeksdesign met een tijdselement en een recente vragenlijst zou de gevonden verbanden kunnen bevestigen en de twijfel omtrent enkele verbanden kunnen opklaren. Het zou interessant zijn om uitsluitsel te krijgen over de sterkte en richting van de invloed die de verschillende persoonlijkheidscomponenten hebben op de politiek-sociaal-economische en de politiek-sociaal-ethische as.

Een andere interessante insteek zou het verifiëren van deze resultaten bij politici zijn. Zou je in het persoonlijkheidsprofiel van John Crombez inderdaad kunnen vaststellen dat hij hoog scoort op 'Openheid voor ervaringen'? Kan je bij Filip de Winter inderdaad zien dat hij laag scoort op 'Openheid voor ervaringen'? Dit zou een interessante insteek zijn voor vervolgonderzoek. Ik vermoed dat er inderdaad sprake is van een verband en dat de gevonden conclusies van dit onderzoek bevestigd kunnen worden in het vervolgonderzoek. Hoewel er in dit onderzoek natuurlijk wel naar voor kwam dat politiek actieve mensen progressiever zijn voor zowel de politiek-sociaal-economisch, als de politiek-sociaal-ethische as.

9.3 Gevolgen van dit onderzoek

Wat kunnen nu de concrete gevolgen zijn van dit onderzoek? Wel het is eigenlijk logisch dat er binnen de politieke marketing rekening moet gehouden worden met deze conclusies. Wanneer een campagne van een partij wordt uitgedacht door een team moet er rekening gehouden worden met het doelpubliek. Wanneer we de resultaten van dit onderzoek samen leggen met het doelpubliek van de politieke campagne, kan er op een betere manier campagne gevoerd worden. Zo is het bijvoorbeeld logisch dat een politiek ideologisch progressieve partij op beide assen, zoals Sp.a of Groen, in hun campagnevoering sterker de nadruk moeten leggen op aspecten die een persoon met een hoge score op 'openheid voor ervaringen' en altruïsme aanspreekt. Het omgekeerde geldt bijvoorbeeld voor Vlaams Belang, zij zouden sterker de nadruk moeten leggen op aspecten die een persoon met een lage score op 'openheid voor ervaringen' aanspreekt. De toepasbaarheid van dit onderzoek in de politieke campagnevoering zal in de praktijk moeten blijken, maar er is duidelijk potentieel aanwezig.

10. Bibliografie

- Adorno, T. W., Frenkel-Brunswik, E., Levinson, D. J., & Sanford, R. N. (1950). The authoritarian personality.
- Altemeyer, B. (1996). *The authoritarian specter*. Cambridge Univ Press.
- Altemeyer, B. (1998). The “other” authoritarian. *Advances in experimental social psychology*, 30, 47-92.
- Bakker, R., De Vries, C., Edwards, E., Hooghe, L., Jolly, S., Marks, G., . . . Vachudova, M. A. (2015). Measuring party positions in Europe The Chapel Hill expert survey trend file, 1999–2010. *Party Politics*, 21(1), 143-152.
- Bem, D. J. (1970). Beliefs, attitudes, and human affairs.
- Billiet, J., & Swyngedouw, M. (2009). *Etnische minderheden en de Vlaamse kiezers. Een analyse op basis van de postelectorale verkiezingsonderzoeken*. Leuven: Centrum voor Sociologisch onderzoek.
- Block, J. (1961). *The Q-sort method in personality assessment and psychiatric research*: Thomas Springfield, IL.
- Block, J., & Block, J. H. (2006). Nursery school personality and political orientation two decades later. *Journal of Research in Personality*, 40(5), 734-749. doi: 10.1016/j.jrp.2005.09.005
- Bouten, T. (2011). Percentage respondentent populatieonderzoek. Retrieved 4 mei, 2015, from <http://www.wisfaq.nl/show3archive.asp?id=64886&i=2011>
- Brown, R. (1965). *Social Psychology*. New York: Free Press.
- Buss, A. H., & Durkee, A. (1957). An inventory for assessing different kinds of hostility. *Journal of consulting psychology*, 21(4), 343.
- Caprara, G. V., Barbaranelli, C., Consiglio, C., Picconi, L., & Zimbardo, P. G. (2003). Personalities of politicians and voters: Unique and synergistic relationships. *Journal of personality and social psychology*, 84(4), 849.
- Caprara, G. V., Barbaranelli, C., & Vicino, S. (1999). Personalità e politica. *Giornale Italiano di Psicologia*, 26(3), 505-530.
- Caprara, G. V., Barbaranelli, C., & Zimbardo, P. G. (1997). Politicians' uniquely simple personalities. *Nature*, 385(6616), 493-493.

- Caprara, G. V., Barbaranelli, C., & Zimbardo, P. G. (1999). Personality profiles and political parties. *Political Psychology*, 20(1), 175-197.
- Carney, D. R., Jost, J. T., Gosling, S. D., & Potter, J. (2008). The Secret Lives of Liberals and Conservatives: Personality Profiles, Interaction Styles, and the Things They Leave Behind. *Political Psychology*, 29(6), 807-840.
- Costa, P. T., & McCrae, R. R. (1976). Age differences in personality structure: A cluster analytic approach. *Journal of gerontology*, 31(5), 564-570.
- Costa, P. T., & McCrae, R. R. (1980). Influence of extraversion and neuroticism on subjective well-being: happy and unhappy people. *Journal of personality and social psychology*, 38(4), 668.
- Costa, P. T., McCrae, R. R., & Dye, D. A. (1991). Facet scales for agreeableness and conscientiousness: a revision of the NEO personality inventory. *Personality and Individual Differences*, 12(9), 887-898.
- Costa, P. T., Zonderman, A. B., McCrae, R. R., & Williams, R. B. (1985). Content and comprehensiveness in the MMPI: An item factor analysis in a normal adult sample. *Journal of personality and social psychology*, 48(4), 925.
- Devos, C., Van Liefferinge, H., & Verlet, D. (2006). *Op het kruispunt van de politiek: links en rechts in Vlaanderen*. Academia Press.
- Digman, J. M., & Inouye, J. (1986). Further specification of the five robust factors of personality. *Journal of personality and social psychology*, 50(1), 116.
- DiRenzo, G. J. (1974). *Personality and politics*: Anchor.
- Dirilen-Gümüş, Ö., Cross, S. E., & Dönmez, A. (2012). Who voted for whom? Comparing supporters of Obama and McCain on value types and personality traits. *Journal of Applied Social Psychology*, 42(12), 2879-2900.
- Edlund, L., & Pande, R. (2002). Why have women become left-wing? The political gender gap and the decline in marriage. *Quarterly Journal of Economics*, 917-961.
- Erikson, E. H. (1950). Growth and crises of the "healthy personality."
- Felling, A., & Peters, J. (1984). Conservatisme in Nederland nader bekeken. *Mens en Maatschappij*, 59(4), 339-362.

fgov. (2014). Bevolking naar woonplaats, nationaliteit, burgerlijke staat, leeftijd en geslacht sinds 2001. Retrieved 4 mei, 2015, from

<http://bestat.economie.fgov.be/BeStat/BeStatMultidimensionalAnalysis?loadDefaultId=1309>

Fiske, D. W. (1949). Consistency of the factorial structures of personality ratings from different sources. *The Journal of Abnormal and Social Psychology*, 44(3), 329.

Fraley, R. C., Griffin, B. N., Belsky, J., & Roisman, G. I. (2012). Developmental Antecedents of Political Ideology: A Longitudinal Investigation From Birth to Age 18 Years. *Psychological Science*, 23(11), 1425-1431. doi: 10.1177/0956797612440102

Graziano, W. G., & Eisenberg, N. (1997). Agreeableness; A dimension of personality. In S. B. R. Hogan, & J. Johnson (Ed.), *Handbook of Personality Psychology*. San Diego CA: Academic Press.

Hatemi, P. K., & McDermott, R. (2012). The genetics of politics: discovery, challenges, and progress. *Trends in Genetics*, 28(10), 525-533.

Hoekstra, H. A., Ormel, H., & De Fruyt, F. (1996a). *NEO-FFI Handleiding*. Amsterdam: Hogrefe uitgevers.

Hoekstra, H. A., Ormel, H., & De Fruyt, F. (1996b). *NEO Persoonlijkheidsvragenlijsten: NEO-PI-R & NEO-FFI*. Lisse, Netherlands: Swets & Zeitlinger.

Jeansch, E. R. (1938). *Der Gegentypus*. Leipzig: J.A. Barth.

Jost, J. T., Glaser, J., Kruglanski, A. W., & Sulloway, F. J. (2003). Political conservatism as motivated social cognition. *Psychological bulletin*, 129(3), 339.

Kalkhoven, L. (2013). Populist Ideological Stances in Western Europe: Contemporary Populism in the Low Countries in the Light of the European Context. *Politics, Culture & Socialization*, 226.

Maccoby, M. (1970). Polling emotional attitudes in relation to political choices. *Unpublished manuscript cited in Bem*.

McCrae, R. R. (1996). Social consequences of experiential openness. *Psychological bulletin*, 120(3), 323.

McCrae, R. R., & Costa Jr, P. T. (1997). Personality trait structure as a human universal. *American psychologist*, 52(5), 509.

- McCrae, R. R., & Costa, P. T. (1985). Comparison of EPI and psychoticism scales with measures of the five-factor model of personality. *Personality and Individual Differences*, 6(5), 587-597.
- Mehrabian, A. (1996). Relations among political attitudes, personality, and psychopathology assessed with new measures of libertarianism and conservatism. *Basic and Applied Social Psychology*, 18(4), 469-491.
- Mortelmans, D., Spooren, P., & Chandesais, O. (2013). *Naar de bron: Informatie zoeken en gebruiken in de sociale en humane wetenschappen* Leuven Acco
- Neels, K. (2013). *Inleiding multivariate analyse*. Leuven: Acco.
- Neels, K. (2014). *Powerpoint bij lessen statistiek 2*. PSW. Universiteit Antwerpen.
- Output Cronbach's alpha (2014). Retrieved 7 mei, 2015, from http://www.spsshandboek.nl/output_cronbachs_alpha/
- The Oxford Handbook of Political Psychology*. (2013). Oxford: Oxford University Press.
- Rokeach, M. (1973). *The nature of human values* (Vol. 438): Free press New York.
- Schoen, H., & Schumann, S. (2007). Personality traits, partisan attitudes, and voting behavior. Evidence from Germany. *Political Psychology*, 28(4), 471-498. doi: 10.1111/j.1467-9221.2007.00582.x
- Sidanius, J., & Pratto, F. (2001). *Social dominance: An intergroup theory of social hierarchy and oppression*. Cambridge University Press.
- Slomp, H. (2000). *European politics into the twenty-first century: Integration and division*. Greenwood Publishing Group.
- Tacq, J. J., & Tacq, J. (1997). *Multivariate analysis techniques in social science research: From problem to analysis*: Sage.
- Tatsuoka, M., & Cattell, R. (1970). Linear equations for estimating a person's occupational adjustment, based on information on occupational profiles. *British Journal of Educational Psychology*, 40(3), 324-334.
- Thijssen, P. (2009). *Van beschrijving naar inzicht: inleiding in de statistiek*. Leuven: Acco.
- Tomkins, S. S. (1963). Left and right: A basic dimension of ideology and personality. In R. W. White (Ed.), *The study of lives* (pp. 388-411). Chicago: Atherton.

- Trapnell, P. D. (1994). Openness versus intellect: A lexical left turn. *European Journal of Personality*, 8(4), 273-290.
- Van Hiel, A., Cornelis, I., & Roets, A. (2007). The intervening role of social worldviews in the relationship between the five-factor model of personality and social attitudes. *European Journal of Personality*, 21(2), 131-148. doi: 10.1002/per.618
- Van Hiel, A., Duriez, B., & Kossowska, M. (2006). The Presence of Left-Wing Authoritarianism in Western Europe and Its Relationship with Conservative Ideology. *Political Psychology*, 27(5), 769-793.
- van Hiel, A., Kossowska, M., & Mervielde, I. (2000). The relationship between Openness to Experience and political ideology. *Personality and Individual Differences*, 28(4), 741-751. doi: 10.1016/s0191-8869(99)00135-x
- Van Hiel, A., Mervielde, I., & De Fruyt, F. (2004). The relationship between maladaptive personality and right wing ideology. *Personality and Individual Differences*, 36(2), 405-417. doi: 10.1016/s0191-8869(03)00105-3
- Vecchione, M., Schoen, H., Castro, J. L. G., Cieciuch, J., Pavlopoulos, V., & Caprara, G. V. (2011). Personality correlates of party preference: The Big Five in five big European countries. *Personality and Individual Differences*, 51(6), 737-742. doi: 10.1016/j.paid.2011.06.015
- Wikipedia. (2014). Factoranalyse. Retrieved 7 mei, 2015, from <http://nl.wikipedia.org/wiki/Factoranalyse>
- Wikipedia. (2015, 2015). Multicollineariteit. Retrieved 22 mei 2015, 2015, from <http://nl.wikipedia.org/wiki/Multicollineariteit>
- Wolf, C., & Rossteutscher, S. (2013). Religiosity and political orientation: radicalization, traditionalization or decoupling. *Kolner Zeitschrift Fur Soziologie Und Sozialpsychologie*, 65, 149-181. doi: 10.1007/s11577-013-0222-9
- Zuckerman, M. (1979). Attribution of success and failure revisited, or: The motivational bias is alive and well in attribution theory. *Journal of personality*, 47(2), 245-287.

11. Lijst met afbeeldingen

Afbeelding 1 Politiek kwadrant politieke partijen	6
Afbeelding 2 Formule berekenen aantal respondenten steekproef	18
Afbeelding 3 Ingevulde formule	19

12. Lijst met grafieken

Grafiek 1 Vergelijking politiek-sociaal-economische as analyse 1	38
Grafiek 2 Vergelijking politiek-sociaal-economische as analyse 2	39
Grafiek 3 Vergelijking politiek-sociaal-ethische as analyse 1	40
Grafiek 4 Vergelijking politiek-sociaal-ethische as analyse 2	41

13. Lijst met tabellen

Tabel 1 Persoonlijkheidseigenschappen conservatief/progressief	14
Tabel 2 Regressieanalyse factor politiek-sociaal-economische as A	28
Tabel 3 Regressieanalyse factor politiek-sociaal-economische as B	29
Tabel 4 Regressieanalyse factor politiek-sociaal-ethische as A	30
Tabel 5 Regressieanalyse factor politiek-sociaal-ethische as B	31
Tabel 6 Regressieanalyse ruwe score politiek-sociaal-economische as A	32
Tabel 7 Regressieanalyse ruwe score politiek-sociaal-economische as B	33
Tabel 8 Regressieanalyse ruwe score politiek-sociaal-ethische as A	34
Tabel 9 Regressieanalyse ruwe score politiek-sociaal-ethische as B	35
Tabel 10 Samenvattende tabel hypothesen	47
Tabel 11 Samenvattende tabel persoonlijkheidscomponenten	50
Tabel 12 Samenvattende tabel controlevariabelen	50

14. Bijlagen

14.1 Bijlage 1: Facetschalen persoonlijkheid

Hoekstra, Ormel en De Fruyt omschreven de facetschalen van de persoonlijkheidscomponenten als volgt (1996a):

“Neuroticisme facetten

N1 angst

Angstige mensen zijn ongerust, gauw bang en zorgelijk, nerveus, gespannen en schrikachtig. In klinische termen is de door deze schaal gemeten angst meer manifest dan latent. De schaal meet geen specifieke angsten, maar hoogscoorders hebben vaker zulke angsten of fobieën, als ook onbepaalde angst. De score op dit facet is relatief gevoelig voor beïnvloeding door de tijdelijke toestand van de persoon.

N2 Ergernis

Ergernis vertegenwoordigt de neiging tot het ervaren van frustratie, boosheid en haatgevoelens. Deze schaal meet de frequentie waarmee en de mate waarin iemand boosheid en dergelijke ervaart; het uiten van die gevoelens met agressie volgt hieruit niet noodzakelijk, en hangt onder meer af van iemands positie in het Altruïsme domein.

N3 Depressie

Deze schaal meet normale individuele verschillen in de ontvankelijkheid voor depressieve gevoelens. Hoogscoorders zijn ontvankelijk voor gevoelens van schuld, verdriet, hopeloosheid en eenzaamheid. Ze zijn snel ontmoedigd en makkelijk uit het veld te slaan. Laagscoorders zijn niet perse vrolijk en opgewekt van aard, ze hebben gewoon zelden depressieve gevoelens.

N4 Schaamte

Gevoelens van schaamte en verlegenheid vormen de kern van dit facet van Neuroticisme. Mensen die hoog op het schaamtefacet scoren, voelen zich niet op hun gemak in het gezelschap van anderen. Ze voelen zich snel bekeken en beoordeeld; ze zijn gevoelig voor spot, en ontvankelijk voor gevoelens van minderwaardigheid of voor een lage zelfdunk. Schaamte is verwant aan wat vaak sociale angst wordt genoemd.

N5 Impulsiviteit

In de NEO-PI-3 verwijst impulsiviteit naar het onvermogen om verlangens, impulsen en gevoelens te beheersen. Behoeften worden als zo sterk ervaren dat het individu in deze niet kan weerstaan hoewel hij of zij het gedrag later kan betreuren. Laagscoorders vinden het gemakkelijk verleiding te weerstaan, en hebben een hoge frustratietolerantie. De term impulsief wordt door veel theoretici gebruikt ter verwijzing naar heel veel verschillende trekken. De term Impulsiviteit zoals deze in de NEO-Pi-3 gebruikt wordt dient niet verward te worden met spontaniteit, het nemen van risico's of het zeer snel nemen van beslissingen.

N6 Kwetsbaarheid

Het laatste facet van N, Kwetsbaarheid, verwijst naar het hanteren van moeilijke en stressvolle situaties. Hoogscorders zijn stressgevoelig, en voelen zich niet in staat met spanning en stresssituaties om te gaan. In crisissituaties worden ze afhankelijk, voelen ze zich hopeloos of raken ze in paniek. Zij die laag scoren ervaren zichzelf als competent en in staat moeilijke situaties te hanteren of zich er uit te reden.

Extraversie facetten

E1 Hartelijkheid

Hartelijkheid in de omgang bevordert het tot stand komen van een emotionele band tussen mensen, door de warmte en genegenheid die wordt getoond. Hartelijke mensen zijn vriendelijk en tonen in hun aandacht voor anderen dat ze echt op mensen gesteld zijn. Laagscoorders zijn meer gereserveerd, op een afstand en formeel in hun manier van omgang.

E2 Sociabiliteit

Een tweede aspect van extraversie is Sociabiliteit: de voorkeur in het gezelschap van anderen te verkeren. Sociabele mensen zoeken gezelschap en houden van de drukte en activiteit van grote groepen mensen. Ze worden gestimuleerd door gezelschap; contacten met anderen zijn de motor voor hun activiteiten. Laagscoorders zoeken geen gezelschap, vermijden het soms actief en prefereren het regelmatig om alleen te zijn.

E3 Dominantie

Het gedrag van hoogscorders op deze schaal is dominant, krachtig en overheersend. Ze spreken zonder aarzelen en krijgen of nemen vaak de leiding in groepen. In gesprekken of bijeenkomsten zijn ze veel aan het woord. Het gaat hier dus niet om 'machtige zwijgers' die

hun macht aan hun positie of talenten ontleen: de dominantie uit zich in het gedrag, maar hoeft niet altijd tot daadwerkelijke macht te leiden. Laagscoorders blijven liever op de achtergrond en laten anderen het woord doen.

E4 Energie

Hoogscorders worden gekenmerkt door een hoog tempo en krachtige bewegingen, ze hebben steeds de behoefte bezig te zijn en stralen een gevoel van energie uit. Energieke mensen leiden een druk, vol en vaak gehaast leven waar vaart in zit. Mensen die laag scoren op deze schaal zijn kalmer en minder gedreven en ze houden van een meer ontspannen levensstijl.

E5 Avonturisme

Hoogscorders op deze schaal hebben een hang naar opwinding, stimulering en actie. Ze houden van heldere kleuren, lawaaiige omgevingen en prikkelende sensaties. Avonturisme is verwant aan sensatie zoeken beschreven door onder meer Zuckerman (1979) en Feij (1979, zie ook Feij & Van Zuilen, 1984). Laagscoorders hebben weinig behoefte aan sensaties en houden van een rustig en vredig leven dat sommigen saai zouden vinden.

E6 Vrolijkheid

Hoogscorders op de laatste facetschaal van E hebben vaak plezier en voelen zich vaak blij en gelukkig. Ze lach veel en gemakkelijk, zijn opgewekt en optimistisch. Laagscoorders zijn niet noodzakelijkerwijs ongelukkig; ze zijn wel minder vrolijk en uitbundig in hun gedrag en ervaringen. Onderzoek van Costa en McCrae (1980) toont aan dat geluk en welbevinden met zowel de N-score als de E-score samenhangen; van de E-facetten is Vrolijkheid de beste voorspeller van een algeheel gevoel van geluk en welbevinden.

Openheid facetten

De facetten van O worden niet aangeduid met een eigenschapsterm maar met een term die het aspect of terrein aangeeft waarvoor de persoon open staat. Openheid is dus steeds het open staan voor iets; in de tekst zal die zoveel mogelijk worden verduidelijkt.

O1 Fantasie

Hoogscorders op deze schaal hebben een actieve en levendige fantasie. Dagdromen is voor hen niet eenvoudigweg een ontsnapping, maar een manier om een interessant innerlijk leven te creëren. Ze ontwikkelen hun fantasieën en werken die uit, en voelen dat als een

verrijking en creatieve noodzaak in hun leven. Laagscoorders zijn prozaïsch en blijven graag met beide benen op de grond staan.

O2 Esthetiek

Mensen die hoog scoren op deze schaal hebben een diepe innerlijke waardering voor kunst en schoonheid. Zij worden ontroerd door poëzie, voelen zich geheel opgenomen in muziek en worden geïntrigeerd door beeldende kunst. Hoogscorders hebben niet perse een artistiek talent of zelfs maar wat de meeste mensen een goede smaak vinden. Voor velen van hen leidt hun interesse voor kunst wel tot het ontwikkelen van een bredere kennis van en waardering voor kunst dan gemiddeld. Laagscoorders zijn relatief ongevoelig voor kunst en schoonheid en zijn daarin weinig geïntereiseerd.

O3 Gevoelens

Openheid voor gevoelens houdt ontvankelijk in voor de eigen innerlijke gevoelens. De houding ten opzichte van emoties is positief; een emotie wordt als een belangrijk deel van het leven gezien. Hoogscorders ervaren een breed en genuanceerd scala aan emotionele ervaringen en voelen geluk en ongeluk sterker dan anderen. Laagscoorders hebben weinig aandacht voor hun eigen gevoelens, leven er grotendeels aan voorbij en vinden ze niet heel belangrijk;

O4 Verandering

Het vierde facet omvat Openheid voor verandering, voor variatie, voor nieuwe ervaringen. Die openheid is niet alleen passief, maar houdt ook de nieuwsgierigheid in naar alles wat nieuw en anders is voor de persoon, een hang naar variatie en afwisseling. Dit blijkt bijvoorbeeld uit de bereidheid allerlei activiteiten uit te proberen, nieuwe plaatsen te bezoeken, onbekend voedsel te eten. Laagscoorders geven de voorkeur aan het bekende en vertrouwde, aan routine in plaats van verandering en variatie.

O5 Ideeën

Intellectuele nieuwsgierig is een aspect van Openheid met een lange traditie (Fiske, 1949). Deze trek herkent men niet alleen in een actieve interesse in intellectuele bezigheden als zodanig, maar ook in het openstaan voor nieuwe, onconventionele ideeën en de bereidheid die te overwegen. Hoogscorders hebben zowel plezier in filosofische gesprekken als in ingewikkelde puzzels. Openheid voor ideeën houdt niet noodzakelijkerwijs een hoge intelligentie in, maar kan wel bijdragen aan intellectuele ontwikkeling. Laagscoorders hebben een beperkte interesse, als ze intelligent zijn concentreren ze hun talent op een smal en afgeperkt gebied.

O6 Waarden

Openheid voor waarden houdt in dat men bereid is sociale, politieke en religieuze waarden tegen het licht te houden en te heroverwegen. Hoogscorders kenmerken zich eerder door twijfel en een kritische, zoekende houding dan door zekerheden en vaste overtuigingen. Gesloten mensen neigen er toe autoriteit te accepteren; zij houden vaste waarden en tradities in ere, en zijn in die zin conservatief. Openstaan voor waarden kan gezien worden als het tegendeel van dogmatisme (Rokeach, 1973).

Altruïsme facetten

A1 Vertrouwen

Vertrouwen kan worden omschreven als de neiging om van andere mensen als vanzelfsprekend aan te nemen dat ze van goede wil zijn. Dit is een klassieke persoonlijkheidstrekk die door Erikson (1950) gezien wordt als de basis van de psychosociale ontwikkeling. Hoogscorders zijn geneigd te geloven dat anderen eerlijk zijn en met de beste bedoelingen handelen. Laagscorders hebben een sceptische instelling, en zijn meer geneigd ander bij voorbaat als onbetrouwbaar of gevaarlijk te zien.

A2 Oprechtheid

Oprechte personen zijn eerlijk, oprecht, direct en ongekunsteld in hun uitingen. Ze zijn niet berekend in hun sociale gedrag. Laagscorders zijn bereid anderen te manipuleren met vleierij, trucs en kleine of halve onwaarheden. Zij zien zulke tactieken als noodzakelijke sociale vaardigheden en vinden de oprechtheid van anderen vaak naïef. Bij de interpretatie moet bedacht worden dat de scores de relatieve positie ten opzichte van anderen aangeven. Lager scoren betekent meer bereid zijn de waarheid of je ware gevoelens te verhullen, maar dat wil nog niet zeggen dat steeds van een oneerlijke, manipulatieve persoon sprake is. Deze schaal is geen leugenschaal die bijvoorbeeld de betrouwbaarheid van personeel kan meten.

A3 Zorgzaamheid

Hoogscorders zijn onbaatzuchtig, hulpvaardig en zorgzaam voor anderen. Ze tonen een actieve bereidheid anderen te helpen en voor anderen te zorgen waar dat nodig is. Laagscorders zijn egocentrisch, en vermijden betrokken te raken bij andermans problemen. Zorgzaamheid is een centraal facet van het A-domein en vormt het hart van de betekenis van Altruïsme als instelling.

A4 Inschikkelijkheid

Dit facet betreft de omgang met voorziene of optredende interpersoonlijke conflicten. Hoogscorders zijn geneigd tot toegeven, vermijden ruzie en bedwingen hun boosheid. Ze zijn zachtaardig en mild en schikken zich naar de ander als het er op aankomt. Deze bereidheid mee te werken wordt door Digman en Inouye (1986) 'vriendelijke volgzzaamheid' genoemd.

Laagscoorders reageren in zulke situaties competitief en agressief, houden hun boosheid niet in maar uiten die gemakkelijk. Het A4-facet meet dus tevens agressie, in de zin van expressie van antagoneerende gevoelens. Dit vormt een belangrijk aspect van de Hostiliteit zoals gemeten door Buss en Durkee (1957).

A5 Bescheidenheid

Hoogscorders op deze schaal zijn bescheiden, en blijven graag op de achtergrond; dat zegt echter niets over hun zelfvertrouwen en zelfwaardering, die stevig en positief kunnen zijn. Laagscoorders vinden zichzelf beter dan anderen, en worden gauw arrogant gevonden door anderen. Bescheidenheid hangt samen met een aspect van het zelfconcept: bescheiden mensen vinden zichzelf tamelijk onbelangrijk, terwijl arrogante mensen hun belang voor anderen juist overschatten.

A6 Medeleven

Deze facetschaal meet een houding van sympathie en bezorgdheid voor het lot van andere mensen. Hoogscorders worden bewogen door het leed en de behoeften van anderen, zijn mild in hun oordeel over anderen, en geneigd de menselijke kant te benadrukken in allerlei maatschappelijke vraagstukken. Laagscoorders nemen een nuchterzakelijke houding aan tegenover menselijke problemen, en zijn minder snel geroerd door een beroep op hun medeleven. Zij zien zichzelf liever als realisten, die hun beslissingen op rationele gronden nemen.

Mild is de term die William James gebruikt voor een speciale manier van denken. Wij gebruiken de term in de volgende zin: milde mensen worden door gevoelens geleid, voornamelijk gevoelens van sympathie bij het geven van een oordeel en het bepalen van een houding. De meest populaire schaal voor het meten van deze trek is de Denken/Voelen-index in de Type Indicator van Myers-Briggs (Myers & McCaulley, 1985). Het eerste Q-sort item van Block (1961) geeft de tegenpool van mildheid vrij goed weer.

Consciëntieusheid facetten

Bij de beschrijving bleek al dat het C-domein gedrag remmende of inhibitieve aspecten én gedrag organiserende proactieve aspecten omvat. De proactieve kant van Consciëntieusheid ziet men het duidelijkst bij de facetten Doelmatigheid, Ordelijkheid en Ambitie. De inhibitieve kant is sterker bij Betrouwbaarheid en Bedachtzaamheid. Zelfdiscipline is een mengsel van beide. Sommige facetten van de domeinen N, E en O houden ook verband met C. De facetten Energie (E4) en Dominantie (E3) hangen samen met de proactieve kant van C, terwijl Impulsiviteit (N5) en Fantasie (O1) samenghangen met (de lage, ontremde pool van) de inhibitieve kant van C.

C1 Doelmatigheid

Het facet Doelmatigheid verwijst naar de ervaring van mensen dat zij bekwaam, verstandig en effectief zijn inzake de opgaven die het leven hun stelt. Hoogscorders voelen zich uitstekend tegen het leven opgewassen, terwijl laagscorders dat gevoel nu juist missen. Van alle facetschalen van het C-domein is deze het meest gerelateerd aan zelfwaardering en een interne locus of control (Costa, McCrae, & Dye, 1991).

C2 Ordelijkheid

Hoogscorders op deze facetschaal zijn precies, ordelijk en systematisch en zij organiseren hun zaken goed en planmatig. Laagscorders zijn slordig en onsystematisch; zij slagen er nauwelijks in hun taken, afspraken, plannen en bezittingen goed te organiseren. Extreme vormen van Ordelijkheid worden wel gezien als pathologisch compulsief gedrag.

C3 Betrouwbaarheid

Deze facetschaal meet de mate waarin iemand zich in het gedrag strikt houdt aan ethische principes en normen. Hoogscorders zijn betrouwbaar, komen hun beloften en afspraken na, en handelen naar de plichten die hun geweten aan hen oplegt. Zij zijn letterlijk gewetensvol: consciëntieus. Laagscorders gaan met zulke zaken wat gemakkelijk of zelfs nonchalant om, en kunnen enigszins onbetrouwbaar zijn.

C4 Ambitie

Digman en Inouye (1986) benoemen het C-domein als de 'wil om te presteren' en 'ambitie' in de zin van prestatiedrang is één van de facetten van de C. Het is zeer veel onderzochte trek, afkomstig uit de Murray's Need lijst (1938). Hoogscorders hebben een hoog aspiratieniveau en werken hard om hun doelen te bereiken. Ze zijn ijverig en doelgericht. Zeer hoge scores

kunnen van workaholics afkomstig zijn. Laagscoorders hebben geen sterke behoefte aan presteren en succes, zijn moeilijk tot prestaties te motiveren en weinig ambitieus.

C5 Zelfdiscipline

Zelfdiscipline is het vermogen eenmaal begonnen taken door te zetten en af te maken ondanks eventuele verveling en afleidingen. Hoogscoorders hebben het vermogen zichzelf te motiveren om hun karwei af te maken. Laagscoorders beginnen eerder met uitstellen (procrastinatie), zijn gauwer ontmoedigd en geven het eerder op. Een factor analyse van zelfbeheersingsschalen (McCrae & Costa, 1985) suggereert dat het beheersen van impulsen (om te eten, te roken, geld uit te geven) nauwer verband houdt met Neuroticisme dan met Consciëntieusheid. Impulsiviteit wordt beschouwd als één van de facetten van N. Zelfdiscipline verwijst naar een meer proactieve vasthoudendheid bij opdrachten die niet direct aantrekkelijk zijn.

C6 Bedachtzaamheid

Het laatste facet, Bedachtzaamheid, slaat op de neiging tot zorgvuldig nadenken, gevolgen anticiperen en afwegen alvorens te handelen. Hoogscoorders zijn voorzichtig en gaan weloverwogen te werk. Laagscoorders zijn haastig en spontaan in beslissingen en gedrag, en spreken of handelen vaak voordat ze de gevolgen doordacht hebben.” (p. 29-33)

14.2 Bijlage 2: Vragenlijst

Geslacht

- Man
- Vrouw

Leeftijd

jaar

Hoogst behaalde diploma:

- Lager onderwijs (of geen diploma)
- Lager secundair onderwijs
- Hoger secundair onderwijs
- Hoger niet-universitair onderwijs
- Universitair onderwijs

Levensbeschouwing:

- Joods
- Protestants
- Vrijzinnig
- Katholiek
- Moslim
- Geen geloof
- Ander:

Bent u politiek actief?

- Ja
- Nee

Heeft u kinderen?

- Ja
- Nee

Welke nationaliteit heeft u?

- Belg
- Andere, namelijk.....

1. Ik ben geen tobber.

- Helemaal oneens
- Oneens
- Noch oneens, noch eens
- Eens
- Helemaal eens

2. Ik houd er van veel mensen om me heen te hebben.

- Helemaal oneens
- Oneens
- Noch oneens, noch eens
- Eens
- Helemaal eens

3. Ik kan mij met plezier helemaal verliezen in een dagdream of fantasie.

- Helemaal oneens
- Oneens
- Noch oneens, noch eens
- Eens
- Helemaal eens

4. Ik probeer hoffelijk te zijn tegen iedereen die ik ontmoet.

- Helemaal oneens
- Oneens
- Noch oneens, noch eens
- Eens
- Helemaal eens

5. Ik houd mijn spullen netjes en schoon.

- Helemaal oneens
- Oneens
- Noch oneens, noch eens
- Eens
- Helemaal eens

6. Ik heb mij wel eens verbitterd en vervuld van wrok gevoeld.
- Helemaal oneens
 - Oneens
 - Noch oneens, noch eens
 - Eens
 - Helemaal eens
7. Ik lach gemakkelijk.
- Helemaal oneens
 - Oneens
 - Noch oneens, noch eens
 - Eens
 - Helemaal eens
8. Ik het vind interessant om met nieuwe hobby's te beginnen.
- Helemaal oneens
 - Oneens
 - Noch oneens, noch eens
 - Eens
 - Helemaal eens
9. Wanneer ik ben beledigd, probeer ik het maar te vergeven en te vergeten.
- Helemaal oneens
 - Oneens
 - Noch oneens, noch eens
 - Eens
 - Helemaal eens
10. Ik kan mijzelf vrij goed oppeppen om dingen op tijd af te krijgen.
- Helemaal oneens
 - Oneens
 - Noch oneens, noch eens
 - Eens
 - Helemaal eens
11. Wanneer ik onder grote spanning sta, heb ik soms het gevoel dat ik eronderdoor ga.
- Helemaal oneens
 - Oneens
 - Noch oneens, noch eens
 - Eens
 - Helemaal eens
12. Ik geef de voorkeur aan werk dat ik alleen kan doen zonder gestoord te worden door anderen.
- Helemaal oneens
 - Oneens
 - Noch oneens, noch eens
 - Eens
 - Helemaal eens
13. Ik ben geïntrigeerd door de patronen die ik vind in de kunst en natuur.
- Helemaal oneens
 - Oneens
 - Noch oneens, noch eens
 - Eens
 - Helemaal eens
14. Sommige mensen vinden mij zelfzuchtig en egoïstisch.
- Helemaal oneens
 - Oneens
 - Noch oneens, noch eens
 - Eens
 - Helemaal eens
15. Ik kom vaak in situaties terecht waar ik niet goed op voorbereid ben.
- Helemaal oneens
 - Oneens
 - Noch oneens, noch eens
 - Eens
 - Helemaal eens
16. Ik voel me zelden eenzaam of triest.
- Helemaal oneens
 - Oneens
 - Noch oneens, noch eens
 - Eens
 - Helemaal eens

17. Ik vind het echt leuk om met mensen te praten.
- Helemaal oneens
 - Oneens
 - Noch oneens, noch eens
 - Eens
 - Helemaal eens
18. Ik vind dat leerlingen alleen maar in verwarring worden gebracht door ze te laten luisteren naar sprekers met afwijkende ideeën.
- Helemaal oneens
 - Oneens
 - Noch oneens, noch eens
 - Eens
 - Helemaal eens
19. Als iemand strijd met mij zoekt, sta ik klaar om terug te vechten.
- Helemaal oneens
 - Oneens
 - Noch oneens, noch eens
 - Eens
 - Helemaal eens
20. Ik probeer alle aan mij opgedragen taken gewetensvol uit te voeren.
- Helemaal oneens
 - Oneens
 - Noch oneens, noch eens
 - Eens
 - Helemaal eens
21. Ik voel me vaak gespannen en zenuwachtig.
- Helemaal oneens
 - Oneens
 - Noch oneens, noch eens
 - Eens
 - Helemaal eens
22. Ik ben graag daar waar wat te beleven valt.
- Helemaal oneens
 - Oneens
 - Noch oneens, noch eens
 - Eens
 - Helemaal eens
23. Poëzie doet mij weinig tot niets.
- Helemaal oneens
 - Oneens
 - Noch oneens, noch eens
 - Eens
 - Helemaal eens
24. Ik denk meestal het beste van mensen.
- Helemaal oneens
 - Oneens
 - Noch oneens, noch eens
 - Eens
 - Helemaal eens
25. Ik heb duidelijke doelen voor ogen en werk daar op een systematische manier naar toe.
- Helemaal oneens
 - Oneens
 - Noch oneens, noch eens
 - Eens
 - Helemaal eens

26. Soms voel ik me volkomen waardeloos.
- Helemaal oneens
 - Oneens
 - Noch oneens, noch eens
 - Eens
 - Helemaal eens
27. Ik ga mensenmenigtes uit de weg.
- Helemaal oneens
 - Oneens
 - Noch oneens, noch eens
 - Eens
 - Helemaal eens
28. Ik ken een breed scala van emoties en gevoelens.
- Helemaal oneens
 - Oneens
 - Noch oneens, noch eens
 - Eens
 - Helemaal eens
29. Ik ben beter dan de meeste mensen, en dat weet ik ook.
- Helemaal oneens
 - Oneens
 - Noch oneens, noch eens
 - Eens
 - Helemaal eens
30. Ik verknoei veel tijd voordat ik echt aan het werk ga.
- Helemaal oneens
 - Oneens
 - Noch oneens, noch eens
 - Eens
 - Helemaal eens
31. Ik voel me zelden angstig of zorgelijk.
- Helemaal oneens
 - Oneens
 - Noch oneens, noch eens
 - Eens
 - Helemaal eens
32. Ik voel me vaak alsof ik barst van energie.
- Helemaal oneens
 - Oneens
 - Noch oneens, noch eens
 - Eens
 - Helemaal eens
33. Ik merk zelden de stemmingen of gevoelens op, die verschillende omgevingen oproepen.
- Helemaal oneens
 - Oneens
 - Noch oneens, noch eens
 - Eens
 - Helemaal eens
34. Soms dreig ik mensen of vlei ik ze, zodat ze doen wat ik wil.
- Helemaal oneens
 - Oneens
 - Noch oneens, noch eens
 - Eens
 - Helemaal eens
35. Ik werk hard om mijn doelen te bereiken.
- Helemaal oneens
 - Oneens
 - Noch oneens, noch eens
 - Eens
 - Helemaal eens
36. Ik word vaak kwaad om de manier waarop mensen me behandelen.
- Helemaal oneens
 - Oneens
 - Noch oneens, noch eens
 - Eens
 - Helemaal eens

37. Ik ben een vrolijk en levendig iemand.
- Helemaal oneens
 - Oneens
 - Noch oneens, noch eens
 - Eens
 - Helemaal eens
38. Ik zou het moeilijk vinden om mijn gedachten zomaar te laten dwalen.
- Helemaal oneens
 - Oneens
 - Noch oneens, noch eens
 - Eens
 - Helemaal eens
39. Sommige mensen vinden mij koel en berekend.
- Helemaal oneens
 - Oneens
 - Noch oneens, noch eens
 - Eens
 - Helemaal eens
40. Als ik iets beloof, kan men er op rekenen dat ik die belofte nakom.
- Helemaal oneens
 - Oneens
 - Noch oneens, noch eens
 - Eens
 - Helemaal eens
41. Wanneer dingen mis gaan, raak ik maar al te vaak ontmoedigd en heb ik zin om het op te geven.
- Helemaal oneens
 - Oneens
 - Noch oneens, noch eens
 - Eens
 - Helemaal eens
42. Ik vind het niet erg leuk om zomaar een praatje met iemand te maken.
- Helemaal oneens
 - Oneens
 - Noch oneens, noch eens
 - Eens
 - Helemaal eens
43. Wanneer ik een gedicht lees of naar een kunstwerk kijk, voel ik soms een koude rilling of een golf van opwinding.
- Helemaal oneens
 - Oneens
 - Noch oneens, noch eens
 - Eens
 - Helemaal eens
44. Ik heb geen sympathie voor bedelaar.
- Helemaal oneens
 - Oneens
 - Noch oneens, noch eens
 - Eens
 - Helemaal eens
45. Soms ben ik niet zo betrouwbaar als ik zou moeten zijn.
- Helemaal oneens
 - Oneens
 - Noch oneens, noch eens
 - Eens
 - Helemaal eens
46. Ik ben zelden verdrietig of depressief.
- Helemaal oneens
 - Oneens
 - Noch oneens, noch eens
 - Eens
 - Helemaal eens

47. Ik heb een jachtig leven.
- Helemaal oneens
 - Oneens
 - Noch oneens, noch eens
 - Eens
 - Helemaal eens
48. Ik ben niet erg geïnteresseerd in het speculeren over het wezen van het universum of van de mens.
- Helemaal oneens
 - Oneens
 - Noch oneens, noch eens
 - Eens
 - Helemaal eens
49. Over het algemeen probeer ik attent en zorgzaam te zijn.
- Helemaal oneens
 - Oneens
 - Noch oneens, noch eens
 - Eens
 - Helemaal eens
50. Ik ben een productief mens die een klus altijd voor elkaar krijgt.
- Helemaal oneens
 - Oneens
 - Noch oneens, noch eens
 - Eens
 - Helemaal eens
51. Ik voel me vaak hulpeloos en wil dan graag dat iemand anders mijn problemen oplost.
- Helemaal oneens
 - Oneens
 - Noch oneens, noch eens
 - Eens
 - Helemaal eens
52. Ik ben een heel actief persoon.
- Helemaal oneens
 - Oneens
 - Noch oneens, noch eens
 - Eens
 - Helemaal eens
53. Ik ben erg leergierig.
- Helemaal oneens
 - Oneens
 - Noch oneens, noch eens
 - Eens
 - Helemaal eens
54. Als ik mensen niet mag, laat ik dat ook merken.
- Helemaal oneens
 - Oneens
 - Noch oneens, noch eens
 - Eens
 - Helemaal eens
55. Het lijkt mij maar niet te lukken om dingen goed op orde te hebben.
- Helemaal oneens
 - Oneens
 - Noch oneens, noch eens
 - Eens
 - Helemaal eens
56. Soms schaam ik me zo dat ik door de grond wil zakken.
- Helemaal oneens
 - Oneens
 - Noch oneens, noch eens
 - Eens
 - Helemaal eens

57. Ik ga liever mijn eigen gang dan dat ik de leiding geef aan anderen.
- Helemaal oneens
 - Oneens
 - Noch oneens, noch eens
 - Eens
 - Helemaal eens
58. Ik heb vaak plezier in het spelen met theorieën of abstracte ideeën.
- Helemaal oneens
 - Oneens
 - Noch oneens, noch eens
 - Eens
 - Helemaal eens
59. Als het nodig is ben ik bereid om mensen te manipuleren om te krijgen wat ik wil.
- Helemaal oneens
 - Oneens
 - Noch oneens, noch eens
 - Eens
 - Helemaal eens
60. Ik streef er naar uit te blinken in alles wat ik doe.
- Helemaal oneens
 - Oneens
 - Noch oneens, noch eens
 - Eens
 - Helemaal eens
61. De vakbonden moeten een veel hardere politiek voeren, willen zij de belangen van de werknemers werkelijk kunnen behartigen.
- Helemaal oneens
 - Oneens
 - Noch oneens, noch eens
 - Eens
 - Helemaal eens
62. De klassenverschillen zouden kleiner moeten zijn dan nu het geval is.
- Helemaal oneens
 - Oneens
 - Noch oneens, noch eens
 - Eens
 - Helemaal eens
63. De overheid moet tussenbeide komen om de verschillen tussen de inkomens te verkleinen.
- Helemaal oneens
 - Oneens
 - Noch oneens, noch eens
 - Eens
 - Helemaal eens
64. Arbeiders moeten nog steeds strijden voor een gelijkwaardige positie in de maatschappij.
- Helemaal oneens
 - Oneens
 - Noch oneens, noch eens
 - Eens
 - Helemaal eens
65. De verschillen tussen hoge en lage inkomens moeten blijven zoals ze zijn.
- Helemaal oneens
 - Oneens
 - Noch oneens, noch eens
 - Eens
 - Helemaal eens
66. Van hard werken word je succesvol.
- Helemaal oneens
 - Oneens
 - Noch oneens, noch eens
 - Eens
 - Helemaal eens

67. Abortus moet in alle omstandigheden verboden worden.
- Helemaal oneens
 - Oneens
 - Noch oneens, noch eens
 - Eens
 - Helemaal eens
68. Een vrouw is geschikter om kleine kinderen op te voeden dan een man.
- Helemaal oneens
 - Oneens
 - Noch oneens, noch eens
 - Eens
 - Helemaal eens
69. Een dokter mag een patiënt die daarom vraagt uit zijn lijden verlossen door euthanasie toe te passen.
- Helemaal oneens
 - Oneens
 - Noch oneens, noch eens
 - Eens
 - Helemaal eens
70. Een goede ouder zorgt ervoor dat zijn kinderen de gewoonte krijgen om te gehoorzamen.
- Helemaal oneens
 - Oneens
 - Noch oneens, noch eens
 - Eens
 - Helemaal eens
71. Migranten zijn een verrijking voor onze cultuur en gebruiken.
- Helemaal oneens
 - Oneens
 - Noch oneens, noch eens
 - Eens
 - Helemaal eens
72. Migranten zijn een bedreiging voor onze economie en tewerkstelling.
- Helemaal oneens
 - Oneens
 - Noch oneens, noch eens
 - Eens
 - Helemaal eens

14.3 Bijlage 3: Analyse 1A: factor politiek-sociaal-economische as

Model Summary^b

Model	R	R Square	Adjusted R Square	Std. Error of the Estimate
1	,266 ^a	,071	,059	,94778508

a. Predictors: (Constant), openheidgestandaardiseerd, consciëntieusheidstandaard, altruïsmestandaard, extraversiestandaard, neuroticismestandaard

b. Dependent Variable: FAC1_1 Economisch politiek, factor 1

ANOVA^a

Model		Sum of Squares	df	Mean Square	F	Sig.
1	Regression	26,268	5	5,254	5,848	,000 ^b
	Residual	344,048	383	,898		
	Total	370,316	388			

a. Dependent Variable: FAC1_1 Economisch politiek, factor 1

b. Predictors: (Constant), openheidgestandaardiseerd, consciëntieusheidstandaard, altruïsmestandaard, extraversiestandaard, neuroticismestandaard

Coefficients^a

Model		Unstandardized Coefficients		Standardized Coefficients	t	Sig.
		B	Std. Error	Beta		
1	(Constant)	,012	,048		,258	,797
	altruïsmestandaard	,209	,051	,216	4,136	,000
	consciëntieusheidstandaard	-,051	,054	-,053	-,946	,345
	extraversiestandaard	-,086	,052	-,087	-1,652	,099
	neuroticismestandaard	,041	,053	,042	,780	,436
	openheidgestandaardiseerd	,090	,049	,092	1,835	,067

a. Dependent Variable: FAC1_1 Economisch politiek, factor 1

Analyse 1B: factor politiek-sociaal-economische as

Model Summary^b

Model	R	R Square	Adjusted R Square	Std. Error of the Estimate
1	,369 ^a	,136	,120	,91621952

a. Predictors: (Constant), Polac Politiek actief, altruismestandaard, Leeftijd, Diplomadummy, extraversiestandaard, openheidgestandaardiseerd, Geslacht

b. Dependent Variable: FAC1_1 Economisch politiek, factor 1

ANOVA^a

Model		Sum of Squares	df	Mean Square	F	Sig.
1	Regression	50,482	7	7,212	8,591	,000 ^b
	Residual	319,834	381	,839		
	Total	370,316	388			

a. Dependent Variable: FAC1_1 Economisch politiek, factor 1

b. Predictors: (Constant), Polac Politiek actief, altruismestandaard, Leeftijd, Diplomadummy, extraversiestandaard, openheidgestandaardiseerd, Geslacht

Coefficients^a

Model		Unstandardized Coefficients		Standardized Coefficients	t	Sig.
		B	Std. Error	Beta		
1	(Constant)	-,051	,159		-,321	,748
	altruismestandaard	,157	,049	,162	3,183	,002
	extraversiestandaard	-,138	,049	-,141	-2,825	,005
	openheidgestandaardiseerd	,107	,049	,110	2,195	,029
	Diplomadummy	-,243	,102	-,118	-2,384	,018
	Geslacht	-,366	,100	-,187	-3,642	,000
	Leeftijd	,010	,003	,140	2,876	,004
	Polac Politiek actief	,476	,158	,146	3,020	,003

a. Dependent Variable: FAC1_1 Economisch politiek, factor 1

14.4 Bijlage 4: Analyse 2A: factor politiek-sociaal-ethische as

Model Summary^b

Model	R	R Square	Adjusted R Square	Std. Error of the Estimate
1	,381 ^a	,145	,134	,883626660

a. Predictors: (Constant), openheidgestandaardiseerd, consciëntieusheidstandaard, altruïsmestandaard, extraversiestandaard, neuroticismestandaard

b. Dependent Variable: FAC1_2gedraaid

ANOVA^a

Model		Sum of Squares	df	Mean Square	F	Sig.
1	Regression	50,692	5	10,138	12,985	,000 ^b
	Residual	299,045	383	,781		
	Total	349,736	388			

a. Dependent Variable: FAC1_2gedraaid

b. Predictors: (Constant), openheidgestandaardiseerd, consciëntieusheidstandaard, altruïsmestandaard, extraversiestandaard, neuroticismestandaard

Coefficients^a

Model		Unstandardized Coefficients		Standardized Coefficients	t	Sig.
		B	Std. Error	Beta		
1	(Constant)	,026	,045		,573	,567
	altruïsmestandaard	,030	,047	,032	,643	,521
	consciëntieusheidstandaard	-,046	,051	-,049	-,916	,360
	extraversiestandaard	,136	,048	,142	2,816	,005
	neuroticismestandaard	-,067	,049	-,071	-1,365	,173
	openheidgestandaardiseerd	,319	,046	,337	6,967	,000

a. Dependent Variable: FAC1_2gedraaid

Analyse 2B: factor politiek-sociaal-ethische as

Model Summary^b

Model	R	R Square	Adjusted R Square	Std. Error of the Estimate
1	,503 ^a	,253	,242	,821202411

a. Predictors: (Constant), Polac Politiek actief, Leeftijd, openheidgestandaardiseerd, Geslacht, neuroticismestandaard, Diplomadummy

b. Dependent Variable: FAC1_2gedraaid

ANOVA^a

Model		Sum of Squares	df	Mean Square	F	Sig.
1	Regression	87,597	6	14,600	21,649	,000 ^b
	Residual	258,285	383	,674		
	Total	345,882	389			

a. Dependent Variable: FAC1_2gedraaid

b. Predictors: (Constant), Polac Politiek actief, Leeftijd, openheidgestandaardiseerd, Geslacht, neuroticismestandaard, Diplomadummy

Coefficients^a

Model		Unstandardized Coefficients		Standardized Coefficients	t	Sig.
		B	Std. Error	Beta		
1	(Constant)	,271	,144		1,875	,062
	neuroticismestandaard	-,132	,043	-,139	-3,048	,002
	openheidgestandaardiseerd	,271	,043	,288	6,334	,000
	Diplomadummy	,421	,091	,211	4,615	,000
	Geslacht	-,294	,085	-,156	-3,435	,001
	Leeftijd	-,011	,003	-,161	-3,502	,001
	Polac Politiek actief	,385	,142	,121	2,707	,007

a. Dependent Variable: FAC1_2gedraaid

14.5 Bijlage 5: Analyse 3A: ruwe score politiek-sociaal-economische as

Model Summary^b

Model	R	R Square	Adjusted R Square	Std. Error of the Estimate
1	,252 ^a	,064	,052	,97396

a. Predictors: (Constant), openheidgestandaardiseerd, extraversiestandaard, neuroticismestandaard, altruismestandaard, consciëntieusheidstandaard

b. Dependent Variable: aseconomischstandaard

ANOVA^a

Model		Sum of Squares	df	Mean Square	F	Sig.
1	Regression	25,000	5	5,000	5,271	,000 ^b
	Residual	368,054	388	,949		
	Total	393,054	393			

a. Dependent Variable: aseconomischstandaard

b. Predictors: (Constant), openheidgestandaardiseerd, extraversiestandaard, neuroticismestandaard, altruismestandaard, consciëntieusheidstandaard

Coefficients^a

Model		Unstandardized Coefficients		Standardized Coefficients	t	Sig.
		B	Std. Error	Beta		
1	(Constant)	-,001	,049		-,024	,981
	altruismestandaard	,193	,052	,194	3,722	,000
	extraversiestandaard	-,061	,053	-,060	-1,151	,250
	consciëntieusheidstandaard	,069	,055	,069	1,251	,212
	neuroticismestandaard	-,013	,054	-,013	-,238	,812
	openheidgestandaardiseerd	,101	,050	,101	2,021	,044

a. Dependent Variable: aseconomischstandaard

Analyse 3B: ruwe score politiek-sociaal-economische as

Model Summary^b

Model	R	R Square	Adjusted R Square	Std. Error of the Estimate
1	,366 ^a	,134	,120	,92723

a. Predictors: (Constant), Polac Politiek actief, altruismestandaard, Leeftijd, Diplomadummy, openheidgestandaardiseerd, Geslacht

b. Dependent Variable: aseconomischstandaard

ANOVA^a

Model		Sum of Squares	df	Mean Square	F	Sig.
1	Regression	51,180	6	8,530	9,922	,000 ^b
	Residual	331,864	386	,860		
	Total	383,045	392			

a. Dependent Variable: aseconomischstandaard

b. Predictors: (Constant), Polac Politiek actief, altruismestandaard, Leeftijd, Diplomadummy, openheidgestandaardiseerd, Geslacht

Coefficients^a

Model		Unstandardized Coefficients		Standardized Coefficients	t	Sig.
		B	Std. Error	Beta		
1	(Constant)	-,281	,159		-1,767	,078
	altruismestandaard	,155	,050	,158	3,125	,002
	openheidgestandaardiseerd	,102	,049	,104	2,085	,038
	Diplomadummy	-,169	,102	-,081	-2,653	,011
	Geslacht	-,317	,099	-,160	-3,199	,001
	Leeftijd	,014	,003	,195	4,034	,000
	Polac Politiek actief	,486	,159	,147	3,063	,002

a. Dependent Variable: aseconomischstandaard

14.6 Bijlage 6: Analyse 4A: ruwe score politiek-sociaal-ethische as

Model Summary^b

Model	R	R Square	Adjusted R Square	Std. Error of the Estimate
1	,398 ^a	,159	,148	,90012

a. Predictors: (Constant), openheidgestandaardiseerd, consciëntieusheidstandaard, altruïsmestandaard, extraversiestandaard, neuroticismestandaard

b. Dependent Variable: associaalstandaard

ANOVA^a

Model		Sum of Squares	df	Mean Square	F	Sig.
1	Regression	58,848	5	11,770	14,527	,000 ^b
	Residual	311,934	385	,810		
	Total	370,783	390			

a. Dependent Variable: associaalstandaard

b. Predictors: (Constant), openheidgestandaardiseerd, consciëntieusheidstandaard, altruïsmestandaard, extraversiestandaard, neuroticismestandaard

Coefficients^a

Model		Unstandardized Coefficients		Standardized Coefficients	t	Sig.
		B	Std. Error	Beta		
1	(Constant)	,017	,046		,381	,703
	altruïsmestandaard	,049	,048	,051	1,027	,305
	consciëntieusheidstandaard	-,058	,051	-,060	-1,136	,257
	extraversiestandaard	,126	,049	,128	2,575	,010
	neuroticismestandaard	-,084	,050	-,086	-1,676	,095
	openheidgestandaardiseerd	,345	,046	,354	7,415	,000

a. Dependent Variable: associaalstandaard

Analyse 4B: Ruwe score politiek-sociaal-ethische as

Model Summary^b

Model	R	R Square	Adjusted R Square	Std. Error of the Estimate
1	,534 ^a	,285	,274	,82435

a. Predictors: (Constant), Polac Politiek actief, Leeftijd, openheidgestandaardiseerd, Geslacht, neuroticismestandaard, Diplomadummy

b. Dependent Variable: associaalstandaard

ANOVA^a

Model		Sum of Squares	df	Mean Square	F	Sig.
1	Regression	103,712	6	17,285	25,436	,000 ^b
	Residual	259,587	382	,680		
	Total	363,299	388			

a. Dependent Variable: associaalstandaard

b. Predictors: (Constant), Polac Politiek actief, Leeftijd, openheidgestandaardiseerd, Geslacht, neuroticismestandaard, Diplomadummy

Coefficients^a

Model		Unstandardized Coefficients		Standardized Coefficients	t	Sig.
		B	Std. Error	Beta		
1	(Constant)	,228	,145		1,568	,118
	neuroticismestandaard	-,150	,044	-,154	-3,431	,001
	openheidgestandaardiseerd	,323	,043	,333	7,473	,000
	Diplomadummy	,430	,092	,210	4,679	,000
	Geslacht	-,352	,086	-,182	-4,089	,000
	Leeftijd	-,009	,003	-,138	-3,064	,002
	Polac Politiek actief	,369	,141	,115	2,611	,009

a. Dependent Variable: associaalstandaard