

Werkings- en activiteitenverslag 2008

Steunpunt Mobiliteit en Openbare Werken - Spoor Goederenstromen

Promotor-Coördinator:
Hilde Meersman
(Universiteit Antwerpen)

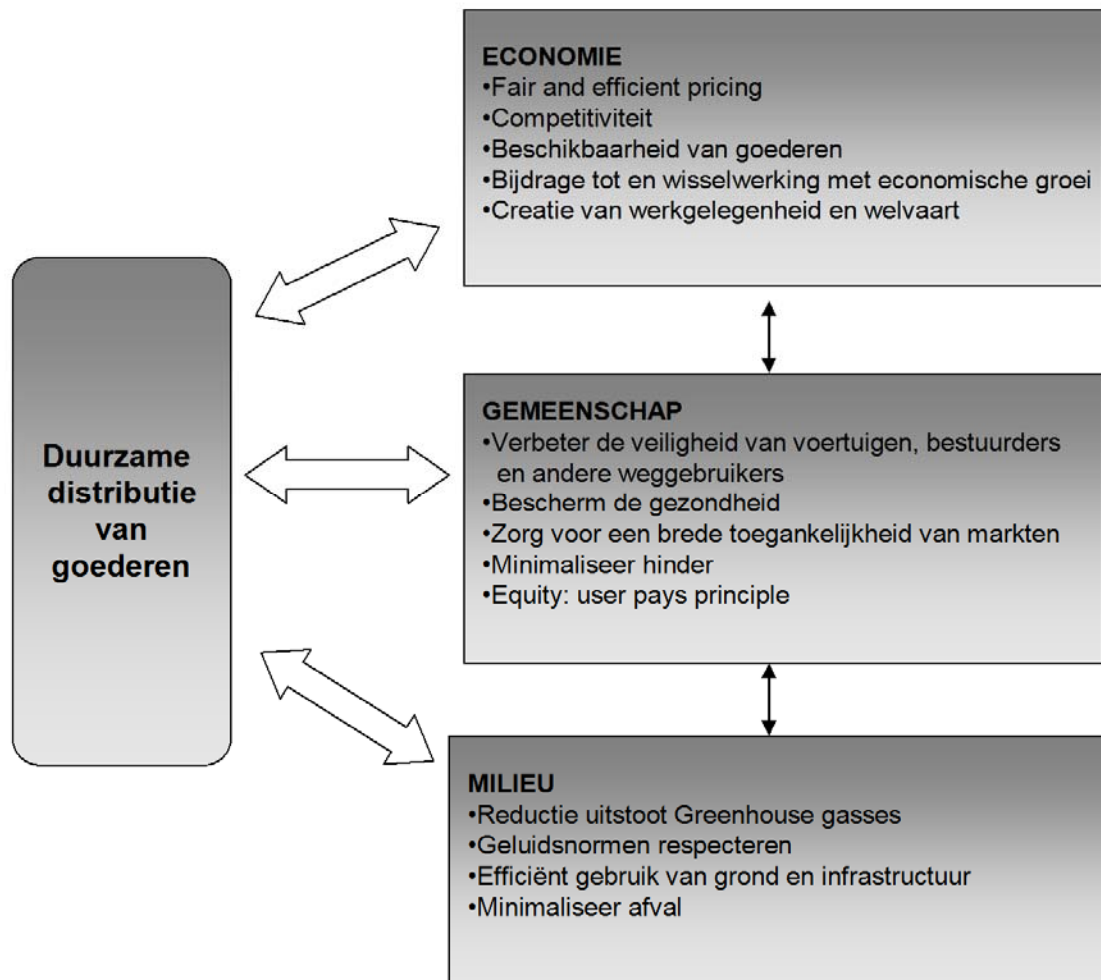
11 juni 2010

Steunpunt Goederenstromen
Prinsstraat 13
B-2000 Antwerpen
Tel.: -32-3-265 41 50
Fax: -32-3-265 43 95
E-mail: steunpunt.goederenstromen@ua.ac.be
Website: www.steunpuntgoederenstromen.be

1. Algemene beschrijving

Binnen het Spoor Goederenstromen werd er van uit gegaan dat het beleid inzake duurzame distributie van goederen dient tegemoet te komen aan de doelstellingen uit figuur 1.

Figuur 1: Duurzame distributie van goederen: de doelstellingen



In het bijzonder werd daarbij aandacht besteed aan drie beleidsthema's die door de Vlaamse Regering als prioritair werden gesteld:

1. Betere capaciteitsbenutting van de multimodale infrastructuur
2. Verbeteren van de interportuaire en hinterlandverbindingen
3. Innovatie in het goederenvervoer

De belangrijkste doelstelling van het Spoor Goederenstromen is de kennis en expertise die in de onderzoeksgroep aanwezig is te bundelen om tegemoet te komen aan de behoefte aan wetenschappelijk onderzoek om het mobiliteitsbeleid in bovenstaande richting te ondersteunen. Dat deed de onderzoeksgroep in 2008 via volgende acties.

- Het geven van korte termijn adviezen, op vraag van de functioneel bevoegde Vlaamse minister.
- Het verder opbouwen en bundelen van wetenschappelijke kennis en expertise om beleid en planning te ondersteunen en te richten, en de verspreiding van die kennis via wetenschappelijke en sectorgerichte fora en publicaties.
- De organisatie van info- en discussiebijeenkomsten met relevante partijen.
- Het opzetten van een gespecialiseerde gegevensbank.
- Publicatie van duurzaamheidsindicatoren over distributie van goederen.

2. Achtergrondinformatie

Vlaanderen heeft het op economisch vlak de laatste jaren niet slecht gedaan. Een goede localisatie en een goede vervoersinfrastructuur hebben daar ontegensprekelijk toe bijgedragen. Zonder de inzet van het vervoersysteem kan een samenleving zelfs niet functioneren. Goederenvervoer heeft zonder twijfel een belangrijke directe strategische waarde voor het bedrijfsleven, waarbij rechtstreeks wordt ingegrepen op het concurrentievermogen van diezelfde bedrijven maar indirect ook op de aantrekkingskracht van Vlaanderen als potentiële vestigingsplaats.

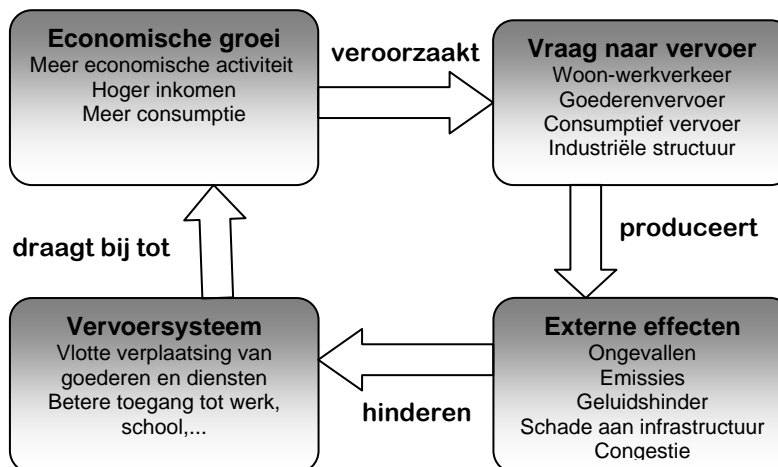
Toch zijn succes en welvaart nooit definitief verworven. Concurrenten benchmarken zich immers aan succesverhalen, en de competitiviteitskloof wordt vaak snel gedicht. Dat betekent dat ook Vlaanderen moet blijven investeren in gekende troeven. Waar nodig moeten die troeven worden versterkt. De infrastructuur, de ligging vanuit logistiek oogpunt en de wijze waarop goederenvervoer wordt georganiseerd en afgehandeld, vormen in die zin een belangrijke troef. Bovendien genereert goederenvervoer ook een aantal neveneffecten. Vervoer, ook goederenvervoer, veroorzaakt ondermeer ongewenste emissies, geluidsoverlast en ongevallen. Het vrijwaren van de levensvatbaarheid van het vervoer vraagt investeringen.

Het past dus om binnen het Spoor Goederenstromen niet alleen stil te staan bij de economische betekenis van de sector van het goederenvervoer, maar ook bij de negatieve elementen die ermee gepaard gaan. Uiteindelijk komt het erop neer een beleid te onderbouwen dat streeft naar 'duurzame logistiek'. Dat houdt voor goederenvervoer in dat de verplaatsing van goederen op een wijze gebeurt die de hinder voor het milieu, de samenleving en de economie zo laag mogelijk

houdt. Ook al klinkt dit eenvoudig, de realisatie van duurzame logistiek is geen geringe opgave. Dit wordt schematisch voorgesteld op figuur 2. Economische groei leidt tot meer economische activiteit, hogere inkomens, meer consumptie en meer vraag naar vervoer. Deze toename is vooral merkbaar bij het wegvervoer en brengt een aantal negatieve externe effecten mee. Deze effecten, zoals congestie en schade aan de infrastructuur kunnen ertoe leiden dat het vervoersysteem minder vlot functioneert met negatieve gevolgen voor bereikbaarheid, economische activiteiten en economische groei. Vervoer draagt dus niet enkel bij tot economische groei, ontwikkeling en welvaart, maar genereert ook negatieve effecten die hinderlijk zijn voor welvaart en welzijn.

Het is deze dualiteit die de uitdaging vormt van een beleid inzake duurzame logistiek, en waarvan de richting, grootte-orde en bepalende parameters via het onderzoek binnen het Spoor Goederenstromen duidelijker onderbouwd worden, zoals ondermeer al tijdens het eerste werkingsjaar gebeurde.

Figuur 2: De uitdaging van een duurzaam mobiliteitsbeleid



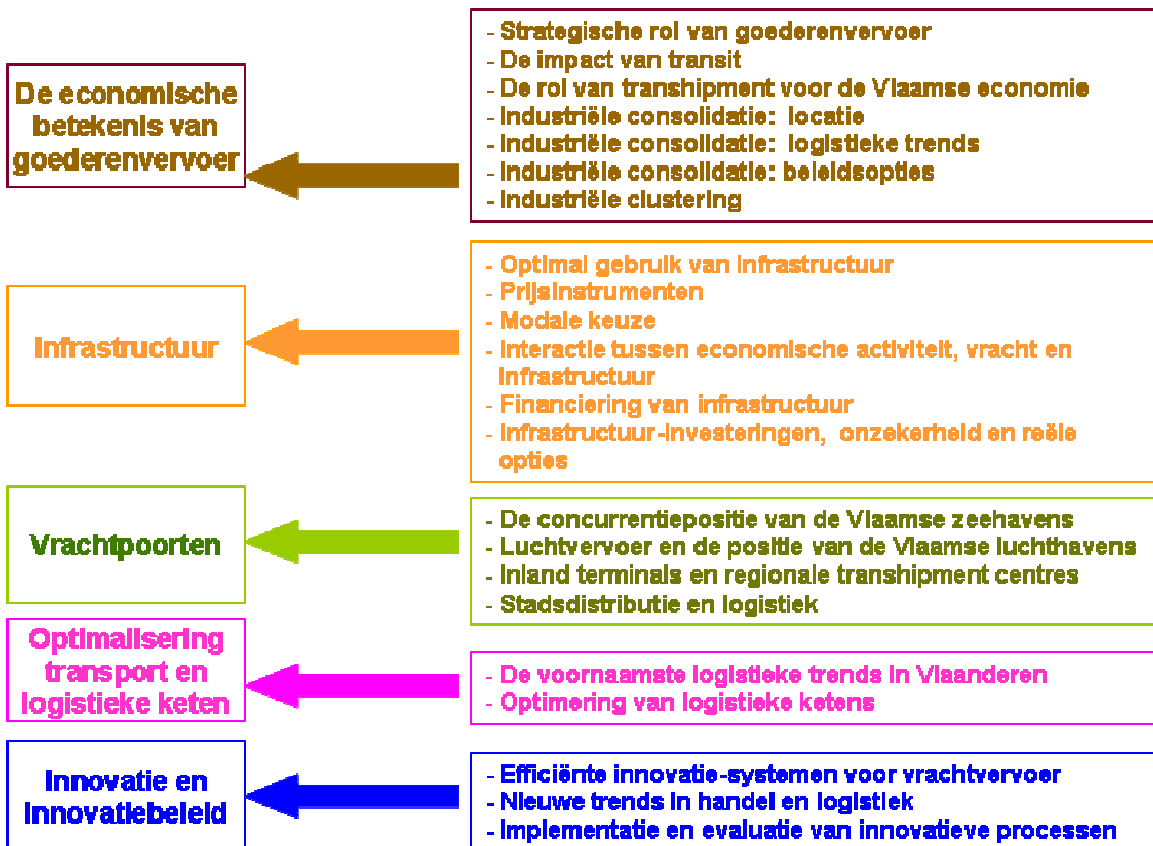
3. Doelstellingen

Om die acties te realiseren werden vijf grote onderzoeksdomeinen onderscheiden waarbinnen een aantal aspecten behandeld werden volgens prioriteiten die bij aanvang van de steunpuntwerking werden vastgelegd. De brede thema's en alle aspecten voor de duur van de vijf jaar zijn samengevat in Figuur 3. De diverse aspecten worden telkens vertaald in corresponderende projecten. De thema's staan uiteraard niet volledig los van elkaar. Zo is gebleken dat bevindingen uit het ene thema vaak input zijn voor een ander thema of dat meerdere thema's betrokken zijn bij het zoeken naar een antwoord op een bepaalde beleidsvraag.

Figuur 3: Onderzoeksthema's en onderzoeksprojecten Spoor Goederenstromen

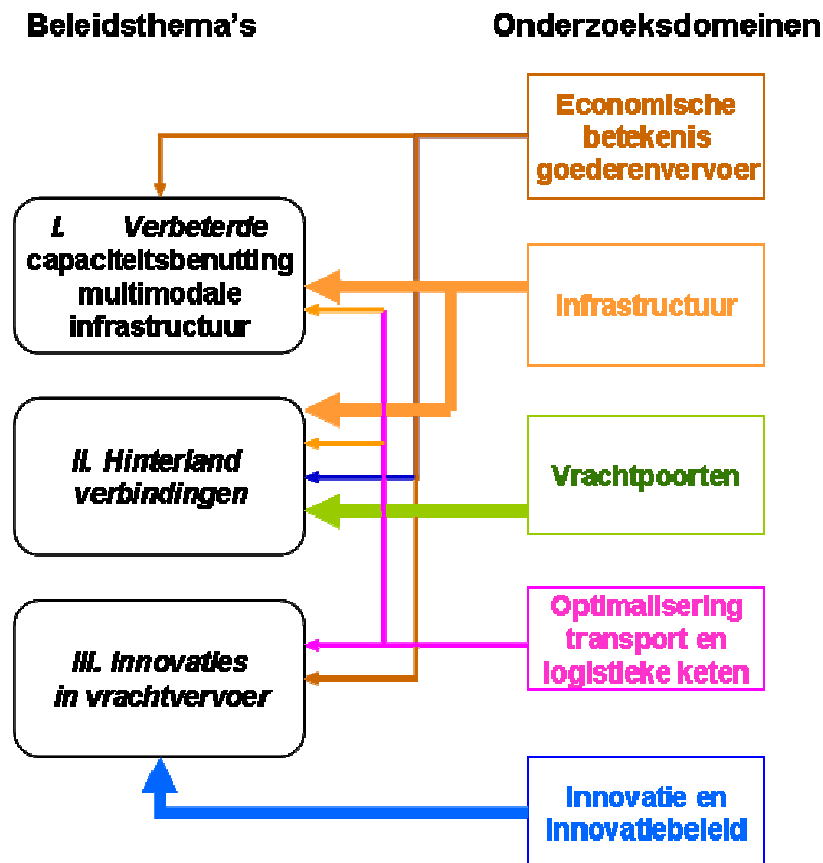
Onderzoeksstromen

Onderzoeksprojecten



Met bovenstaande onderzoeksprojecten binnen de vijf grote onderzoeksdomeinen worden de specifieke vragen m.b.t. de drie grote beleidsthema's afgedekt, zoals weergegeven in figuur 4.

Figuur 4: Relatie tussen behandelde onderzoeksdomeinen en gestelde beleidsthema's



Los van bovenvermelde onderzoeksthema's werd een zgn. 'ideeëngenerator' opgezet. Dit is een denktank, samengesteld in functie van het behandelde thema, die op een systematische wijze nieuwe ideeën en oplossingen moet aanreiken die meegenomen kunnen worden in het onderzoek van het steunpunt. De ideeëngenerator werd in het tweede werkingsjaar voor de tweede maal bijeen geroepen, deze keer voor het thema 'innovatie en innovatiebeleid'. In het bijzonder werden de innovaties die tijdens het eerste werkingsjaar in kaart werden gebracht, door een ruime experts met diverse achtergronden in logistiek en transport, gescoord op cruciale variabelen voor verdere ontwikkeling. Bijlage 1 geeft een overzicht van opbouw en programma van deze tweede ideeëngenerator.

Het Spoor Goederenstromen heeft ook in 2008 output geleverd of heeft gewerkt aan output die in vier categorieën kan worden onderverdeeld, zoals hieronder beschreven.

1. Wetenschappelijke publicaties

Het spreekt voor zich dat het resultaat van fundamenteel onderzoek ook vertaald dient te worden in een belangrijke output aan wetenschappelijke publicaties en in een significant aantal doctoraten. Doctoraten vormen een tastbaar resultaat van de versteviging van het wetenschappelijk potentieel en draagvlak. Daarom werd ook in het tweede werkjaar aandacht besteed aan de doctoraatswerkzaamheden van de aangeworven onderzoekers. Een overzicht van de doctoraten die in 2008 liepen en nieuwe die werden opgestart binnen het Spoor Goederenstromen wordt gegeven in bijlage 2. Een overzicht van de wetenschappelijke publicaties uit 2008 van het Spoor Goederenstromen wordt gegeven in bijlage 3.

Onderzoeksresultaten werden voorgelegd en bediscussieerd met de internationale 'peer'-groep tijdens wetenschappelijke conferenties. Een overzicht van de congressen waar leden van het steunpunt actief aan deelnamen, is te vinden in bijlage 4. Een overzicht van de congressen die werden bijgewoond door mensen van het steunpunt staat in bijlage 5.

Leden van het Spoor Goederenstromen maakten ook deel uit van redactieraden van wetenschappelijke tijdschriften (bijlage 6) en van wetenschappelijke comités van congressen (bijlage 7).

2. Beleidspapers

Op vraag van de functioneel bevoegde Vlaamse minister of op suggestie van de coördinator werden over bepaalde thema's adviezen of aanzetten tot advies geformuleerd onder de vorm van een beleidspaper. Die adviezen zijn gebaseerd op de kennis van de academici verbonden aan het Spoor Goederenstromen en op nieuwe kennis uit de verschillende onderzoeksthema's. Het is de bedoeling om met deze beleidspapers wetenschappelijk ondersteunde adviezen te formuleren. In 2008 werden twee beleidspapers volledig afgewerkt, die zijn opgenomen in bijlage 8.

3. In 2008 werd de gespecialiseerde statistische databank goederenvervoer gelanceerd. Op die manier wordt naar de toekomst toe kostbare tijd gespaard, want databanken zijn onmiddellijk beschikbaar, niet alleen voor de werking van het steunpunt zelf, maar ook voor externe gebruikers, want de databank staat online ter beschikking. Er kan zo vanuit het steunpunt snel worden gereageerd op onderzoeksvragen, zelfs op vragen die een korte doorlooptijd hebben. Bovendien garandeert zulk een statistische databank ook interne consistentie, i.e. voor specifieke vragen wordt steeds een specifieke, gespecialiseerde databank gebruikt. Het opzetten van deze databank diende niet van nul te gebeuren. In eerdere onderzoeksactiviteiten en een groot aantal onderzoeksprojecten binnen het Departement Transport en Ruimtelijke

Economie¹ werden immers reeds heel wat gegevensbestanden verzameld en opgebouwd voor empirisch schattingswerk. Dat materiaal werd in de loop van 2008 verder aangevuld, en dat zal ook blijvend naar de toekomst gebeuren.

4. De eerste editie van het Indicatorenboek Duurzaam Goederenvervoer werd gelanceerd. Het Spoor Goederenstromen speelt hiermee in op het motto 'Meten = Weten', waarbij de belangrijkste indicatoren die bruikbaar zijn voor het monitoren van beleidseffecten gekwantificeerd, wetenschappelijk geïnterpreteerd en geëvalueerd worden. Uit de verschillende onderzoeksthema's worden de belangrijkste indicatoren gefilterd. Daarbij wordt eveneens gekeken naar de maatschappelijke relevantie van de indicator en de invloed van de externe omgeving. Met het Indicatorenboek Duurzaam Goederenvervoer wil het Spoor Goederenstromen een instrument bieden dat toelaat de realisatie over de tijd heen van de verschillende beleidsdoelstellingen te volgen. Op die manier krijgt men inzicht in de voortgang van het beleid, over waar het goed gaat en waar het minder goed gaat, en op welke aspecten bijstellingen nodig zijn. Het Indicatorenboek Duurzaam Goederenvervoer zal een evoluerend en groeidocument blijven.

4. Werkpakketten

Deze paragraaf specificeert de onderzoeksresultaten die het Spoor Goederenstromen per onderzoeksdomein en per onderzoeksproject heeft bewerkstelligd in het tweede onderzoeksjaar. De onderzoeksprojecten stemmen overeen met de werkpakketten.

Domein 'Economisch belang van goederenvervoer'

Aantal persoonsmaanden: 12

Strategische rol van goederenvervoer

De relatie tussen goederenvervoer en de goederenvervoersector, enerzijds, en economische activiteit en groei, anderzijds, is niet eenvoudig. Het is duidelijk dat binnen de goederenvervoersector werkgelegenheid en toegevoegde waarde gecreëerd worden. Maar er wordt ook op een indirecte wijze invloed uitgeoefend op de economie. Daarvoor is het echter noodzakelijk om in detail alle partijen die betrokken zijn bij de distributie van goederen te identificeren. Om hun interactie

¹ Meer informatie over het Departement Transport en Ruimtelijke Economie is beschikbaar via <http://www.ua.ac.be/tpr>.

met de rest van de economie te kwantificeren, kan gebruik gemaakt worden van gedesaggregeerde input-output tabellen. Aan het opstellen van dergelijke impact-tabellen werd in dit tweede werkjaar verder gewerkt.

Industriële clustervorming

Verankering betekent ook het stimuleren van clustervorming in de richting van industriële activiteiten. Vlaanderen beschikt met de farmaceutische sector over een typevoorbeeld van zulke cluster. Die moet worden versterkt. Er is niet alleen de schaalgrootte van de activiteiten, er is ook de onderlinge, elkaar versterkende economische band. Andere sectoren die ook voor clustervorming en –versterking in aanmerking komen, zijn de chemische sector (in het bijzonder de petrochemische sector), de voeding- en fruitsector, de automotieve sector, de modesector. Hierbij wordt expliciet ingespeeld op het aanzuigefect van bepaalde niche-markten, ondermeer op het vlak van tewerkstelling en toegevoegde waarde. De voorwaarden voor en effecten van dergelijke clustering werden in dit tweede werkingsjaar nagegaan.

Domein 'Infrastructuur'

Aantal persoonsmaanden: 12, waarvan laatste 6 gedeeld over alle deelaspecten; eerste 6 gedeeld over alle deelaspecten behalve 'methodes betrekken privé-actoren in financiering'.

Optimaal gebruik van infrastructuur

Vlaanderen beschikt over een uitgebreide vervoersinfrastructuur. Toch zorgt de groei van het vervoer nu reeds in belangrijke mate voor toenemende congestie en milieubelasting. De congestie genereert negatieve gevolgen voor de bereikbaarheid van industrie en logistieke knooppunten, maar ook voor de kwaliteit van de woonomgeving en de verkeersveiligheid. Om de vervoersgroei te ondervangen en op die manier de economische bereikbaarheid te blijven garanderen, is een aangepaste vervoersinfrastructuur nodig, gekoppeld aan een degelijke beheersorganisatie van diezelfde infrastructuur.

Qua maatregelen werd ondermeer het effect al gedeeltelijk onderzocht van het stimuleren van multi-modaliteit/intermodaliteit en de inzet van nieuwe technologieën, het verkeer beter in de tijd spreiden, een verruiming van laad- en lostijden, en het wegwerken van bottlenecks en de zgn. 'missing links'. In het recente verleden werden beslissingen genomen m.b.t. het wegwerken van een aantal ontbrekende schakels in het Vlaamse wegennet, in uitvoering van het Ruimtelijk Structuurplan Vlaanderen. Dit volstaat echter niet om de volledige congestieproblematiek op te lossen. Het lijkt er dan ook op dat het aanreiken van nieuwe infrastructurele mogelijkheden enkel rendeert daar waar het absoluut

noodzakelijk is. Vandaar de noodzaak om mogelijke werkwijze en gevolgen te onderzoeken van specifieke congestiebestrijdende instrumenten.

Specifiek werd ook aandacht geschonken aan een betere beheersing van lege vervoerstromen. Onevenwichten in vervoerstromen leveren lege vervoerbewegingen en tijdverlies op, alleen reeds omwille van de kosten die gepaard gaan met het herpositioneren van vervoermateriaal. Dat soort kosten werden ingeschat, en er werd nagegaan welke maatregelen tot welke resultaten leiden.

Specifiek binnen het beheersen van vervoerstromen wil het Steunpunt Goederenstromen een inschatting geven van de gevolgen van de negatieve externe effecten (congestie, ongevallen, infrastructuur en milieu). Dit soort externe effecten betekent dat kosten worden opgelegd aan de gemeenschap, zonder dat diegene die de kosten veroorzaakt effectief betaalt. Het resultaat is een te hoge productie, gegeven het sociaal-economische kostenniveau. Prijsbeleid (o.a. congestieheffing, betaalstroken enz.) is er net op gericht de externe effecten van goederenvervoer in de prijs te verdisconteren. Er werd in dit tweede werkjaar al een eerste aanzet gegeven om na te gaan welk prijsniveau in welke omstandigheden wenselijk is.

Infrastructuurfinanciering

De toegankelijkheid en bereikbaarheid van Vlaanderen dient verder ontwikkeld te worden. Daarbij is wel duidelijk dat de overheid zelf niet alle noodzakelijke investeringen zal kunnen dragen. Er wordt daarom binnen het Spoor Goederenstromen onderzoek verricht naar vormen van alternatieve financiering van investeringsprojecten.

Internationaal zijn er heel wat projecten waarbij de privé sector betrokken wordt bij de financiering van publieke infrastructuurprojecten. Dit kan op verschillende manieren gebeuren zoals bijv. via een service contract, een management contract, leasing, concessies, 'Build Operate Transfer', overdracht, enz. Het is belangrijk om een goed overzicht te hebben van de specifieke karakteristieken en de voor- en nadelen van de alternatieve participatievormen. Een aantal bestaande PPP-projecten werden in dit tweede werkingsjaar doorgelicht met het oog op het identificeren van succesfactoren. Vooral de wijze waarop het risico gealloceerd wordt over de verschillende partners kan sterk bijdragen tot het falen of succes van het opzetten van PPP's.

Er kan ondermeer worden gezocht worden naar innovatieve en betere methodes voor de betrokkenheid van de privé-sector bij investeringen in infrastructuur. Een te onderzoeken denkpiste is het laten participeren van haven- en andere bedrijven in de aanleg van additionele infrastructuur, en daaraan ristöorno's te voorzien in functie van het werkelijk gebruik van diezelfde infrastructuur.

Domein 'Innovaties en innovatiebeleid'

Aantal persoonsmaanden: 12, 50/50 gedeeld met domein 'optimalisering van de transport- en logistieke keten'; laatste 3 gedeeld met alle aspecten, eerste 9 met alle aspecten behalve 'innovatieve processen'.

Efficiënte innovatiesystemen voor goederenvervoer

Binnen de brede sector van het goederenvervoer volgen de nieuwe technologische ontwikkelingen zich in een razendsnel tempo op. Toch is de innovatiekracht van de transportsector vaak minder goed dan de innovatiekracht van de industrie in algemene zin.

Anderzijds verankert nieuwe technologie zich vaak aan vervoersystemen, en die systemen verankeren zich aan evoluties in vervoermateriaal. Een typisch voorbeeld vormen de zgn. 'motorways of the sea', waarbij kustvaart dankzij het inzetten van nieuwe, snellere schepen, de concurrentiestrijd kan voeren met wegtransport. Andere recente technologische innovaties zijn o.a. EDI technologie, automatische identificatie van voertuigen en containers, navigatie- en trackingsystemen, mobiele communicatiesystemen, mobiele computers, container tracking, verkeersinformatiesystemen, internet, WiFi, enz.

Voor een regio zoals Vlaanderen heeft innovatie en nieuwe technologie in de sector van het goederenvervoer een rechtstreekse koppeling met de industriële structuur. Regio's met een belangrijke industrie gericht op het ontwikkelen en vervaardigen van vervoermateriaal, stemmen van nature hun innovatiebeleid voor een gedeelte af op die sectoren. Vandaar het belang om ook een diepgaand inzicht te verwerven in de industriële structuur van alle sectoren die belangen hebben in het goederenvervoer. Daartoe werd in dit tweede werkjaar een aanzet gegeven.

Binnen het Spoor Goederenstromen werden verder alle mogelijke technologische ontwikkelingen verder geïnventariseerd en in een typologie gekanaliseerd, richting mogelijke inzetbaarheid voor het oplossen van goederenvervoerproblemen.

Implementatie en evaluatie van innovatieve processen

Nieuwe technologie kan voor bepaalde (deel)sectoren heel ingrijpende gevolgen hebben. Het is duidelijk dat een correcte investeringsbeslissing, gekoppeld aan de correcte timing, belangrijke effecten zal ressorteren op het vlak van havenproductiviteit en –competitiviteit. Dit betekent ook dat rekening dient te worden gehouden met alle mogelijke factoren en met hun impact op alle

betrokken actoren. Relevante elementen zijn hier ondermeer de kenmerken van het innovatieproces, de mate van onzekerheid, het draagvlak bij de verschillende betrokken partijen, en voor elke partij ook de hoogte van de investeringskosten en de corresponderende baten. Een eerste aanzet werd gegeven voor een inventarisatie van innovatieve processen.

Domein 'Optimalisering van de transport- en logistieke keten'

Aantal persoonsmaanden: 12, gedeeld met domein 'innovatie en innovatiebeleid'.

De belangrijkste logistieke ketens voor Vlaanderen

De tijd is voorbij dat goederenvervoer werd geanalyseerd in zijn afzonderlijke elementen, i.e. vervoermodi, havens, stockageplaatsen enz. Op dit ogenblik draait het concurrentiële proces immers rond de concurrentiekracht van logistieke ketens. Een haven of luchthaven wordt niet uitsluitend als knooppunt beschouwd, maar ook gescreend in de bijdrage die wordt geleverd tot de concurrentiekracht van de logistieke keten tot dewelke de betrokken haven of luchthaven behoort. Het komt er dus op neer te zorgen dat men behoort tot succesvolle ketens. In die zin heeft Vlaanderen ook belang bij het concurrentieel blijven van aansluitende nationale en internationale netwerken.

Het is verder duidelijk dat de complexiteit van de ketenstructuren voortdurend toeneemt. Op hetzelfde ogenblik ontwikkelt zich een netwerkeconomie. Tegelijkertijd zorgt het ketendenken voor mogelijke en vergaande integratie met partners in de keten.

Het Spoor Goederenstromen concentreert zich op het in kaart brengen van de voor Vlaanderen cruciale logistieke ketens. Onderdeel van het onderzoek in dit tweede werkingsjaar vormde het definiëren van de verschillende mogelijke vervoerketens, ondermeer met het oog op een koppeling met bestaande en te ontwikkelen modellen. Het onderzoek focuste ook op het gedrag van de logistieke beslissingnemer.

Domein 'Vrachtpoorten'

Aantal persoonsmaanden: 12

Strategische modellering en concurrentiepositie van de Vlaamse zeehavens

De Vlaamse havens zijn samen met de luchthavens de economische poorten van Vlaanderen. Ze vormen samen met de daar gevestigde bedrijven een directe

bron van inkomen en werkgelegenheid. De concurrentiekracht en concurrentiepositie van deze vrachtpoorten moet behouden en liefst versterkt worden. Er wordt nagegaan hoe steeds opnieuw kan worden ingespeeld op de kwaliteitseisen van grote rederijen, luchtvaartmaatschappijen en logistieke dienstverleners. Op welke wijze kan Vlaanderen goede logistieke voorzieningen en uitstekende, transparante vestigingscondities blijven aanbieden? Hoe blijft de daaraan gekoppelde regelgeving efficiënt?

Het basisinstrument dat hiervoor wordt uitgewerkt is een kostenmodel, dat in staat is op elk ogenblik een inschatting te geven van de gegeneraliseerde kosten, i.e. naast de tarieven en tijdskosten wordt ook rekening gehouden met zgn. 'kwalitatieve' elementen zoals betrouwbaarheid en schaderisico's. Zulk kostenmodel moet toelaten de concurrentiekracht van onze Vlaamse zee- en luchthavens te kaderen in een bredere context van externe ontwikkelingen op het vlak van internationaal goederenvervoer, de concurrerende initiatieven van omringende zee- en luchthavens, de schaalvergroting van rederijen en luchtvaartmaatschappijen en het ingezette vervoermateriaal, de vorming van internationale (logistieke) netwerken, en diverse integratie- en consolidatiebewegingen. Daarbij gaat bijzondere aandacht uitgaan naar de rol en de interrelaties tussen de diverse spelers op de markt. In het tweede werkingsjaar werd een aanzet tot zulk model gegeven.

Havens en luchthavens genieten momenteel bijzondere aandacht van de regelgevers, o.a. de Europese Commissie. Vandaar het belang om dieper in te gaan op de rolverdeling tussen rijk, regio en haven, op de juridische structuur van het havenbeheer, de wijze waarop investeringen geëvalueerd en gefinancierd worden, en ook op de regelgeving in zijn geheel. Een voortdurende vergelijking met andere landen vereist het opzetten en empirisch concretiseren en valideren van een benchmarkinstrument. Daartoe werd in dit tweede werkjaar een eerste aanzet gegeven.

Vlaanderen wil trouwens samen met Nederland een trekkersrol vervullen in de totstandkoming van de zgn. 'Maritieme snelwegen', een concept waarbij goederenstromen geconcentreerd worden op enkele prioritaire zeeroutes vanuit een beperkt aantal havens. Deze havens worden dan vitale knooppunten in een netwerk van geconcentreerde stromen. Het steunpunt gaf in het tweede werkingsjaar een aanzet voor wetenschappelijke input bij het ontwerp van een actieplan voor maritieme snelwegen.

Er werd ook eerste stap gezet in industrieel-economisch onderzoek dat ondermeer ingaat op de gevolgen en opportuniteiten van grensoverschrijdende samenwerking tussen havencomplexen (bv. Antwerpen en Rotterdam, of Gent en Terneuzen of Vlissingen).

Luchtvervoer en de positie van de Vlaamse luchthavens

Analoog als voor zeehavens, zal ook voor luchthavens een grondige marktanalyse worden gemaakt. Bedoeling is het verwerven van inzicht in de variabelen die het gedrag van luchtvaartmaatschappijen en logistieke dienstverleners beïnvloeden. Dat zal leiden tot een vraagmodel naar luchtvrachtstromen, en het theoretisch en empirisch uitwerken van een kostenmodel dat kan aantonen waarom bepaalde luchtvrachtstromen niet via een bepaalde luchthaven lopen. Met datzelfde model beschikt men ook over een instrument om potentiële klanten aan te tonen waarom het verleggen van luchtvrachtstromen over een bepaalde luchthaven economische voordelen kan opleveren. In feite moet dit kostenmodel, in combinatie met het ontwikkelde vraagmodel, systematisch antwoord bieden op alle mogelijke vragen die de concurrentiekracht van luchthavens zoals Zaventem en Oostende betreffen. Bovendien zal het onderzoek leiden tot het opzetten en empirisch concretiseren en valideren van een benchmarkinstrument. Voor dit model werd in het tweede werkjaar een aanzet gegeven.

Stadsdistributie en –logistiek

De term "city logistics" slaat op het regelen van de distributie in stedelijke omgeving, maar hij kan in het algemeen gebruikt worden voor het regelen van goederentransport in bebouwde zones van oorsprong of bestemming van het vervoer. De doelstelling is het vlot laten verlopen van de distributie, met zo min mogelijk hinder voor de betrokken omgeving. De bedoeling van de distributiecentra is om het vrachtvervoer in de steden te verminderen.

Op dit ogenblik zijn distributiecentra nog geen onverdeeld succes. Mogelijke redenen daarvoor zijn het gebrek aan interesse en samenwerking van de bedrijfswereld, de mogelijk hogere gegeneraliseerde transportkost, de opkomst van grote winkelketens met eigen distributiesystemen, enz. Het Spoor Goederenstromen wil dan ook onderzoek verrichten naar de succesfactoren van 'freight villages' en distributiecentra, vooral met betrekking tot de leefbaarheid van onze steden. Daartoe werd een aanzet van modellering gegeven in het tweede werkingsjaar.

Domein 'Flanders Logistics – Capaciteit'

Aantal persoonsmaanden: 5

Voor de inhoudelijke ondersteuning van beleidsinitiatieven binnen Flanders Logistics, die buiten het concrete onderzoek van de vijf onderzoeksthema's van

het Steunpunt vallen, leverde het Spoor Goederenstromen in het tweede werkingsjaar specifieke input.

Een eerste concrete opdracht kadert binnen het voorbereidend werk voor de Werkgroep Capaciteitsbenutting van Flanders Logistics. Bedoeling is inzicht te verwerven in de situering in tijd en ruimte van problematische goederenstromen. Daartoe werd binnen de werkgroep 'capaciteit' en via de beroepsorganisaties SAV en Febetra gedurende het tweede werkingsjaar de nodige contacten gelegd met een aantal wegvervoerbedrijven. Maar ook met andere partijen was er interactie: grote distributeurs die zelf hun vervoer regelen, terminaloperatoren en rederijen, omdat elk van die partijen een bepaalde zeggenschap over de logistieke keten hebben. Een reeks mondelinge interviews, uiteraard onder een confidentialiteitsclausule, werd door de Werkgroep Capaciteit reeds gehouden om op relevante vragen antwoord te krijgen. Naast het identificeren van oorsprong en bestemming van de trafieken, wordt ook een koppeling gemaakt met het al of niet volledig benut karakter van de rit in kwestie, met de technologische mogelijkheden, de reactiepatronen die er al zijn m.b.t. verschuiven in de tijd, enz. Op die manier kan in detail worden nagegaan waar zich exact de onvolledig benutte stromen bevinden, en welke mogelijkheden nu al worden benut om hiervoor een oplossing te bieden, bijvoorbeeld via samenwerking, samenlading, enz.

Bedoeling van dat voorbereidend werk is nu op basis van de stromen van geïnterviewde actoren die op Vlaams grondgebied passeren, en waar de probleempunten werden geïdentificeerd, prioriteit in mogelijke pilootprojecten te brengen, en de opstart van die pilootprojecten inhoudelijk te onderbouwen en voor te bereiden. De pilootprojecten moeten toelaten na te gaan of gesuggereerde, optimale initiatieven in een beperkte testsituatie inderdaad het gewenste resultaat geven.

Verder werd ook de aanzet gegeven tot een internetenquête die wordt georganiseerd, met als doel een meer volledig beeld van logistieke knelpunten en gesuggereerde oplossingen te krijgen.

Een andere concrete opdracht die in het tweede werkingsjaar werd opgestart, is het voorbereiden van pilootprojecten die dienen te worden gestart in het kader van het luik 'fijnmazige distributie' van Flanders Logistics. De concrete pilootprojecten die binnen de voorstudie 'optimalisering van de fijnmazige distributie' werden gesuggereerd als beleidsaanbeveling, dienden concreet te worden uitgewerkt. Het gaat in het bijzonder om volgende initiatieven:

- venstertijden en voertuigregulering
- vaste leverplaatsen
- rijden op tram- en busbanen
- bevoorrading via water
- bundelen van stromen

- fietskoeriersystemen
- nieuwe voertuigtechnologieën
- charter tussen betrokken actoren

Ook aan meer algemene beleidsaanbevelingen, die in het eerste werkingsjaar door het Spoor Goederenstromen aan de Vlaamse overheid werden geformuleerd, gaf het Spoor Goederenstromen in haar tweede werkingsjaar ondersteuning. Daarbij gaat het om volgende pistes:

- sensibilisering en opleiding van lokale overheden
- afstemming venstertijden
- groen label
- overleg met grote logistieke spelers
- ondersteuning onderzoek en ontwikkeling

Parallele onderzoeksdomeinen

Naast de werkpakketten uit het Meerjarenplan, voerde het Spoor Goederenstromen in 2008 ook onderzoek uit in een aantal parallelle domeinen. Het spoor Goederenstromen maakt daarvoor gebruik van de eigen expertise, van de methodes die in de internationale wetenschappelijke wereld gangbaar zijn en van nieuw te ontwikkelen methodes en modellen. Er werd in 2008 geput uit de onderstaande, grote analysedomeinen, waaruit telkens bijhorende nevenproducten voortvloeien.

Voorspellings- en gedragsmodellen

Aantal persoonsmaanden: 12

Het Departement Transport en Ruimtelijke Economie van de Universiteit Antwerpen beschikte reeds over MOBILEC-Benelux, een model dat personen- en goederenvervoer integreert, en de relatie tussen economie en transport in beide richtingen capteert.

Daarnaast werd, in het kader van de overeenkomst die in het eerste werkingsjaar werd afgesloten met het Kenniscentrum Verkeer, onderdeel van de afdeling Verkeerscentrum van het Departement Mobiliteit en Openbare Werken binnen de Vlaamse Overheid, een eerste serie verfijningen aangebracht in het Goederenmodel Vlaanderen, dat gedeeld gebruikt wordt. De mogelijke toepassingen met dit model zijn ruim, gaande van generatie over distributie tot de gevolgen van een beleid dat inspeelt op een wijziging in vervoerswijzekeuze en/of verdeling. Eerste toepassingen waarin het model voor vrachtvervoer werd ingezet, zijn het inschatten van de nood aan bijkomende ruimte voor watergebonden productieactiviteiten, het aanpakken van congestie en

verkeersonveiligheid op de autosnelweg E313, en het analyseren van het effect van capaciteitsverhogende maatregelen in de binnenvaart, o.m. door het vervangen van sluisen.

Verder werden ook gespecificeerde, ondersteunende gegevens en instrumenten aan elkaar beschikbaar gesteld in nader bepaalde activiteiten. Zo werd vanuit het Spoor Goederenstromen wetenschappelijke kennis en cijfermateriaal aangeleverd om het Goederenmodel Vlaanderen verder te calibreren op verschillende niveaus, en om verfijningen aan te brengen in de binnenvaartstromen binnen het model, evenals voor het verder specificeren van het netwerk van intermodale overslagpunten en zeehavens.

Tegelijk startte het Spoor Goederenstromen met modellering op het niveau van geaggregeerde, wereldwijde handelsstromen. Bedoeling is op termijn een module te bouwen die complementair is aan het gedetailleerde model van distributie, modale keuze en toewijzing dat nu bestaat in de vorm van het Goederenmodel Vlaanderen. Zo zouden de grensoverschrijdende stromen, die nu exogeen in het model zitten, stapsgewijs geëndogeniseerd kunnen worden.

Duurzaamheidscheck

Aantal persoonsmaanden: 3

Binnen de onderzoeksthema's van het Spoor Goederenstromen staat het concept 'duurzaamheid' voorop. Om dat hard te maken worden alle initiatieven en teksten afgetoetst op duurzaamheid. Daarbij wordt een allesomvattende visie en strategie uitgewerkt die rekening houdt met het tegengaan van een groeiend verkeersinfarct op de belangrijkste assen en knooppunten, het zoeken van een leefbaar evenwicht tussen de verschillende modi, het centraal plaatsen van de gebruikers en het vinden van een juiste plaats voor Vlaanderen in een Europese context.

Daarom werd de duurzaamheidscheck, die in 2007 binnen het Steunpunt Goederenstromen werd ontwikkeld, in 2008 verder verfijnd en geoperationaliseerd. Zo werden de voorgestelde maatregelen uit het tweede werkingsjaar al onmiddellijk gescreend a.h.v. deze duurzaamheidscheck.

De ruimtelijke structuren

Aantal persoonsmaanden: 7

Er is een belangrijke relatie tussen goederenvervoer en ruimtelijke structuren en planning. In feite is de ruimtelijke structuur deels een afgeleide van het goederenvervoersaanbod, maar is het tegelijkertijd een voorwaarde voor de vraag naar goederenvervoer. Als gevolg van goederenvervoer is er een behoefte

aan ruimte voor infrastructuur, bedrijventerreinen en overslagpunten. Anderzijds kan via ruimtelijke maatregelen invloed worden uitgeoefend op de routes en het volume aan goederenvervoer. Ook voor goederenvervoer is het dus van belang om een goed samenspel tot stand te brengen tussen ruimtelijke planning, infrastructuur en het vervoer op zich. Goederenvervoerbeleid dient daarbij te worden geïntegreerd in zowel de sectorale plannen (b.v. milieuplannen), maar ook in de totale plannen die een rol spelen in het ruimtelijke afwegingsproces. Op die wijze wordt het goederenvervoer geoptimaliseerd, en wordt de ruimte beter benut, wat belangrijk is gegeven de schaarste waardoor ze wordt gekenmerkt. Bovendien daalt de druk op het milieu en vergroot de externe veiligheid en de verkeersveiligheid.

Bij de ruimtelijke analyse gaat het over 'waar' welke goederenvervoer genererende activiteiten voorkomen en hoe die in netwerken (lokale, regionale, internationale) kunnen worden geïntegreerd; het gaat dus om locatie- en netwerkanalyse, die binnen het Spoor Goederenstromen worden uitgevoerd.

Toepassingen van deze ruimtelijke analyse in het tweede werkingsjaar zijn onder meer te vinden in het onderzoek naar de nood aan bijkomende watergebonden bedrijventerreinen, en de locatie en functie van intermodale poorten in het hinterland.

Onderzoek en innovatie Flanders Port Area

Aantal persoonsmaanden: 4

In het kader van Flanders Port Area had het Spoor Goederenstromen binnen haar eerste werkingsjaar al mee ingestaan voor onderzoek binnen het luik 'onderzoek en innovatie'. In het tweede werkingsjaar werd daar verder op gewerkt, en werd concreet vorm gegeven aan een aantal initiatieven die als aanbevelingen uit het onderzoek vloeiden.

Met betrekking tot een Vlaams Kennisplatform voor de havens, waarvan de noodzaak en de haalbaarheid al in het eerste werkingsjaar werd aangetoond, werd in het kader van de Task Force Flanders Port Area een eerste aanzet tot ontwerp zo een platform opgemaakt. Daarbij wordt gezocht naar maximale uitwisseling en links tussen beleidsvoerders, sectororganisaties en –leden, en academici actief in het brede domein van de zeehavens. Die maximale afstemming moet kunnen bijdragen tot kennisopbouw voor de Vlaamse havens en gerelateerde sectoren. Belangrijk hierbij is het op te merken dat er zo veel mogelijk gebruik moet worden gemaakt van reeds bestaande bronnen en informatie.

Het Kennisplatform zal ook als forum worden gebruikt voor Vlaamse innovatieprogramma's. Uit het eerste werkingsjaar bleek al dat er dringend nood

is aan onderzoek naar technische innovaties, aangezien de reeds gedane onderzoeken zich vooral toespitsten op procesinnovaties en minder op technische innovaties. Uiteraard moeten de inspanningen voor procesinnovaties op niveau blijven. Verder moet er ook meer onderzoek gedaan worden naar enerzijds de stijgende graad van containerisatie en daarop toepasbare innovaties, en anderzijds naar congestie op terminals. Het kader waarbinnen het Kennisplatform wordt ontworpen, moet dat toelaten.

De beleidsaanbeveling van het Spoor Goederenstromen betreffende een Vlaams Cargo Community System kreeg in het tweede werkingsjaar vorm onder de vorm van een samenwerkingsovereenkomst tussen de Vlaamse zeehavens, de privé-sectororganisaties, de Vlaamse overheid en het steunpunt. Een eerste ontwerp werd gemaakt van een geïntegreerd en gestandaardiseerd platform waarin zowel ladinggegevens, processen, stromen als documenten kunnen worden ingevoerd, geraadpleegd,... om zo een concurrentieel voordeel te verkrijgen voor de Vlaamse havens binnen de zeer concurrentiële Hamburg-Le Havre Range. Andere initiatieven kunnen eventueel in een latere fase hieraan worden gekoppeld.

Onderzoek nieuwe binnenvaartconcepten Flanders Inland Shipping Network

Aantal persoonsmaanden: 12

Binnen Flanders Inland Shipping Network heeft het Spoor Goederenstromen in het tweede werkingsjaar verder onderzoek gedaan naar de haalbaarheid van nieuwe scheepsconcepten.

De centrale onderzoeksvraag daarbij luidt: "Is het mogelijk om de bestaande binnenvaartwegen beter te benutten zodat de binnenvaart kan concurreren met trucktransport, om zo de congestieproblemen op de weg te verminderen en logistieke ketens vlotter te laten lopen."

Om hiervoor wetenschappelijke ondersteuning te bieden, werkt het Spoor Goederenstromen op twee sporen.

Ten eerste wordt gewerkt aan een concept om de kleine binnenvaartwegen opnieuw efficiënter te gaan gebruiken. Daartoe werd al in het eerste werkingsjaar de aanzet gegeven van bakjes, die op bepaalde delen van het netwerk zelfstandig kunnen varen. Op basis van de resultaten van de literatuurstudie van het eerste werkingsjaar, werd in 2008 een volwaardig vervoersconcept ontwikkeld. Er werd ook onderzocht welke bestaande innovaties toegepast kunnen worden. Verder werd een ontwerpmodel gemaakt. Uit de ontworpen bakken en duwschepen werden de nieuwbouwkosten bepaald, evenals de vervoerskosten (bemanning, brandstof, rente, enz). Die vervoersprijzen worden

gebruikt in de vergelijking met de vervoersprijzen van het wegvervoer en van bestaande binnenvaartschepen.

Bij het ontwikkelen van de ontwerpmodellen wordt het programma Quaestor gebruikt om de duwbakken en schepen te ontwerpen. Ook wordt het programma Rhino gebruikt om een grafische uitvoer te geven van de ontwerpen. Voor ontwerptechnische informatie wordt een beroep gedaan op alle relevante boeken, sheets en dictaten die in de studie zijn voorgekomen. Ook de kennis van TRANSPORTNET-partner TUDelft omtrent weerstand en voortstuwingsmodellen, nieuwe binnenvaartconcepten, enz. wordt hier maximaal ingezet.

Ten tweede werkt het Spoor Goederenstromen aan een concept om snelle, frequente en volumineuze verbindingen tussen de zeehavens en overslagpunten in het hinterland mogelijk te maken. Hier werd in 2008 een begin van literatuur- en veldstudie gemaakt. Het literatuuronderzoek heeft vooral als doel te zien welke concepten of ideeën uit het buitenland evt. bruikbaar zijn. De veldstudie heeft vooral als doel toepasbaarheid van het concept in Vlaanderen in te schatten, en te zien waar eventuele pilootprojecten mogelijk zijn.

Onderzoek naar de optimalisering van de openingstijden van zeehaventerminals – opvolging (extern gefinancierd onderzoeksproject Flanders Logistics)

Aantal persoonsmaanden: 1

Het uitgangspunt van dit onderzoek is de eindnota van de studie Optimalisering Openingstijden Zeehaventerminals. Daarin werden een aantal aanbevelingen gedaan om de afstemming van de stromen tussen zeehavens en hinterland te verbeteren. Dit aanvullend onderzoek wil twee van die aanbevelingen vertalen naar een operationaliseerbaar en implementeerbaar vervolgtraject: de optimalisering van de timing van fysieke stromen tussen zeehavens en hinterland, en de optimalisering van de openingsuren van depots voor lege containers.

Het Spoor Goederenstromen zorgde ook in 2008 mee voor de kwaliteitsbewaking van het onderzoek dat door de externe consultant in opdracht van de Vlaamse overheid werd uitgevoerd.

5. GANNT chart

Figuur 5 geeft het tijdsverloop weer van de verschillende onderzoeksdomeinen en –aspecten die in 2008 aan bod kwamen.

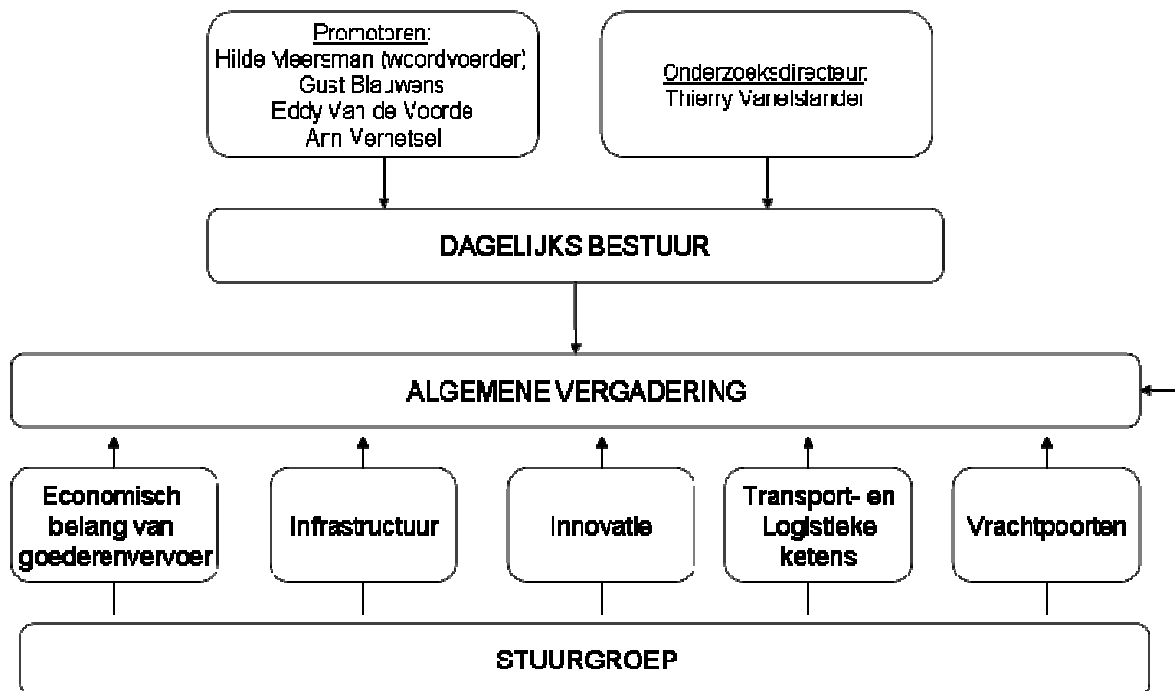
Figuur 5: GANNT chart onderzoeksdomeinen en –aspecten

	jan	feb	mar	apr	mei	jun	jul	aug	sep	oct	nov	dec
Economisch belang van goederenvervoer												
Strategische rol van goederenvervoer												
Infrastructuur												
Optimaal gebruik van infrastructuur												
Modale keuze												
Innovatie en innovatiebeleid												
Efficiënte innovatiesystemen voor goederenvervoer												
Optimalisering van transport- en logistieke keten												
Belangrijkste logistieke ketens voor Vlaanderen												
Vrachtpoorten												
Strat. mod. & concurrentiepositie Vlaamse lucht- & zeehavens												
Parallele onderzoeksdomeinen												
Voorspellings- en gedragsmodellen												
Duurzaamheidscheck												
De ruimtelijke structuren												
Knelpunten en opportuniteiten met betrekking tot de optimalisatie van de firmazige distributie												
Onderzoek en innovatie Flanders Port Area												
Onderzoek nieuwe binnenvaartconcepten Flanders Inland Shipping Network												
Onderzoek naar de optimalisering van de operingstijden van zeehaventerminals - opvolging												

6. Management

Bepaalde beleidsvragen zijn gericht op één van de grote onderzoeksdomeinen, maar voor een aantal beleidsvragen moet onderzoek en expertise uit meerdere domeinen aangewend worden. Een goede coördinatie is daarom noodzakelijk. Daarom wordt gekozen voor de organisatiestructuur van Figuur 6.

Figuur 6: Organisatie en taakverdeling



De dagdagelijkse leiding is in handen van **de onderzoeksdirecteur**, een academicus met doctoraat, en met duidelijk aangetoonde ervaring op het vlak van goederenvervoer. Zijn belangrijkste opdracht is om de onderzoeksactiviteiten op te volgen, te begeleiden, te stimuleren en te co-ordineren. Hij is verantwoordelijk voor de opmaak van het werkings- en activiteitenverslag, de tussentijdse voortgangsrapporten, de jaarplannen en de begrotingen, en voor het opzetten en begeleiden van processen van kwaliteitscontrole. Zo is hij verantwoordelijk voor de refereering processen voor de beleidspapers en staat hij mee in voor de wetenschappelijke kwaliteit van het onderzoek. Hij heeft stimulerende gesprekken met de onderzoekers en organiseert groepsdiscussies rond bepaalde thema's of onderzoeksmethodes. Hij stuurt en begeleidt de opleiding en training van de jongere medewerkers. Hij zorgt voor een goede werkverdeling en heeft op regelmatige tijdstippen evaluatie- en functioneringsgesprekken met de medewerkers. Hij is zelf ook actief betrokken bij het onderzoek van het Spoor Goederenstromen.

Zijn rol bestaat er ook in om de contacten met de beleidsvoerders zo vlot mogelijk te laten verlopen. Hij zorgt ervoor dat de vragen vanuit het beleid op de juiste manier en door de juiste medewerkers van het centrum behandeld worden. Hij stuurt de processen voor de valorisatie van het onderzoek en zorgt voor de externe uitstraling van het onderzoekscentrum. Hij verzorgt de contacten tussen het Dagelijks Bestuur en de onderzoekers, bereidt vergaderingen voor, volgt ook de praktische afhandeling van de contracten met de overheid, andere opdrachtgevers en/of onderaannemers. Hij wordt bijgestaan door het Secretariaat.

De **promotor-coördinator** is, naast de directeur, de contactpersoon van het Spoor Goederenstromen, en fungeert als Liaison Officer voor de taakuitvoering van het Spoor Goederenstromen. Zij organiseert en leidt de samenkomsten en activiteiten van de 'Ideeëngenerator' en verzorgt de contacten met de Stuurgroep. Zij zit het directiecomité en de algemene vergadering voor. Zij treedt op als bemiddelaar bij conflicten binnen het onderzoekscentrum.

De **promotoren** zijn verantwoordelijk voor de voortgang en evaluatie van het onderzoek over goederenvervoer. Zij zorgen voor de wetenschappelijke profilering en internationale uitstraling van het onderzoekscentrum. Zij zijn verantwoordelijk voor de thema's van de beleidspapers van het onderzoekscentrum en voor de kwaliteit van het geleverde onderzoek.

Het **Dagelijks Bestuur** bestaat uit de promotor-coördinator, de onderzoeksdirecteur, de overige promotoren en één doctorandus. De promotor-coördinator zit het Dagelijks Bestuur voor. De leden van het Dagelijks Bestuur coördineren gezamenlijk de werking van het Spoor Goederenstromen en zijn inhoudelijk verantwoordelijk voor het jaarverslag. Zij bespreken jaarlijks de begroting. Zij beslissen bij consensus. Verder bepalen zij de langetermijnstrategie van het Spoor Goederenstromen. Ze bewerkstelligen ook de structurele interactie tussen de onderzoekers. Tot slot staan zij in voor het uitbouwen van structurele interactie met andere Steunpunten voor beleidsrelevant onderzoek, waarvan de opdrachten inhoudelijke raakpunten vertonen met deze van het Steunpunt.

De **Algemene Vergadering** is een ontmoetingsmoment voor al de leden van het Spoor Goederenstromen. Er wordt gerapporteerd over de activiteiten van het Spoor Goederenstromen, belangrijke onderzoekspistes worden besproken en uitgezet, de belangrijkste resultaten worden voorgesteld. De leden van de stuurgroep worden hierbij ook uitgenodigd om de interactie tussen het Spoor Goederenstromen en alle betrokken partijen te bevorderen.

Het **Secretariaat** is verantwoordelijk voor de voorbereiding van de agenda van het directiecomité, de financiële administratie, de publicatie van de beleidspapers en wetenschappelijk rapporten, het ontwikkelen van een huisstijl, de

correspondentie en administratieve ondersteuning van het Spoor Goederenstromen, de praktische organisatie van seminaries, studiedagen, enz., up-to-date houden van de website, enz ...

Het Spoor Goederenstromen heeft voor samenwerking en overleg met de overheid een **Stuurgroep** opgezet². De stuurgroep bestaat uit leden van de Vlaamse overheid en administratie die nauw betrokken zijn bij de werking van het Spoor Goederenstromen, alsook de promotor-coördinator en de promotoren. Ook belangrijke actoren uit betrokken sectoren zijn lid van de Stuurgroep. De feitelijke invulling van de Stuurgroep gebeurt in samenspraak met de functioneel bevoegde minister en werd vastgelegd in het huishoudelijk reglement. De Stuurgroep staat in voor de aansturing van het beleidsrelevant wetenschappelijk onderzoek binnen de beleidslijnen, de bewaking van het tijds kader, en de controle op de financiële uitvoering en de begroting. De stuurgroep hanteert voor zijn werking een huishoudelijk reglement, waarin ondermeer de stemverhoudingen en –procedure zijn uitgewerkt.

Met de voorgaande structuur beoogt het Spoor Goederenstromen volgende doelstellingen:

- Door de aanwezigheid van verschillende academische disciplines binnen de onderzoeksdomeinen komen tot een multidisciplinaire benadering van mobiliteits-, logistieke en verkeersveiligheidsvraagstukken waarbij de expertise van de partners, promotoren en onderzoekers garant staat voor de kwaliteitsbewaking binnen het onderzoek.
- Participatie en samenwerking met het praktijkveld dat moet leiden tot de uitbouw van een gefundeerd netwerk.
- Het bevorderen van een optimale benutting van kennis en overwegingen uit praktijk en wetenschap in bestuurlijke besluitvorming.
- Realiseren van een heldere, wetenschappelijk onderbouwde en actuele voorlichting aan professionele beroepsgroepen, instanties, organisaties en de burger/bevolking.

Naast de bovenstaande structuur staan onderstaande elementen van concrete werking garant dat goede onderzoeksresultaten worden behaald, en dat die ook voldoende ruim worden gecommuniceerd.

Intern overleg en samenwerking

Binnen het Spoor Goederenstromen is er op regelmatige basis overleg over organisatorische aspecten zoals bijsturing over de actualisering van de thema's. Tevens wordt er tussen de thema's voor geopteerd om multidisciplinair te werken

² De samenstelling van de Stuurgroep is te vinden in bijlage 9.

met regelmatige interne evaluatie en feedback naar de onderzoekers. In principe vindt bij het begin van elke week een dergelijk overlegmoment plaats.

Overleg tussen de administraties en kabinetten

Het Spoor Goederenstromen wenst duidelijke antwoorden te bieden op de actuele vraagstukken die worden gesteld vanuit de overheid. Daarom is samenwerking, overleg en feedback vanuit de administraties en kabinetten nodig. Dit gebeurt via de stuurgroep en een begeleidingsgroep bij het uitvoeren van het onderzoek. Daarnaast is er speciale aandacht voor frequent overleg tussen de onderzoeksdirecteur en de (vertegenwoordiger van de) functioneel bevoegde minister over allerlei aspecten van het Spoor Goederenstromen.

Input van praktijkveld en uitbouw van netwerk

Op Vlaams niveau is het nodig dat het steunpunt input krijgt over wat er leeft binnen de diverse domeinen en bij verschillende instanties (bijv. gemeenten, provincies, belangenverenigingen,...). De input van deze instanties is dan ook van groot belang om gericht ondersteunend onderzoek te kunnen verrichten. Regelmatig overleg met deze instanties en een open onthaal naar repliek vanuit dit veld is nodig.

Valorisatie van het onderzoek en toegankelijkheid

De output van het steunpunt moet eenvormig en duidelijk gerapporteerd worden naar het beleid en derden. In eerste instantie komt dit neer op het uitbrengen en toegankelijk maken van onderzoeksrapporten, en het realiseren van doctoraatsproefschriften aangaande fundamenteel onderzoek. In tweede instantie wil het Spoor Goederenstromen samenwerkingsverbanden realiseren in het organiseren van evenementen (ronde tafelconferenties, studiedagen,...) om de resultaten kenbaar te maken. In derde instantie beoogt het Spoor Goederenstromen de realisatie van onderzoeksresultaten in wetenschappelijke literatuur, participatie aan congressen,....

Jaarlijks wordt een werkings- en activiteitenverslag gemaakt waarin de activiteiten van het Spoor Goederenstromen en de belangrijkste onderzoeksresultaten worden weergegeven. Dit werkings- en activiteitenverslag wordt besproken met de functioneel bevoegde minister om, indien nodig, de onderzoeksdomeinen bij te sturen.

De belangrijkste poort tot ontsluiting en verspreiding van de kennis is de website van het steunpunt. Die is zodanig opgebouwd dat bepaalde delen voor iedereen toegankelijk zijn, terwijl andere delen dat enkel voor bevoegden zijn. Via deze website worden resultaten van onderzoek nationaal en internationaal verspreid.

Zowel voor de bekendmaking van onderzoeksresultaten of beleidsadviezen op de website of een ander communicatiekanaal worden nadere afspraken gemaakt tussen het steunpunt en de functioneel bevoegde minister of diens vertegenwoordiger in de stuurgroep. De functioneel bevoegde minister heeft in deze de beslissende stem.

Participatie in nationale en internationale onderzoeksoproepen

Naast het uitvoeren van het gefinancierd Steunpuntonderzoek vanuit de Vlaamse overheid, wil het steunpunt in afstemming met het Departement Transport en Ruimtelijke Economie participeren in andere onderzoeksopdrachten. Europees gefinancierd onderzoek met diverse internationale partners daar een essentieel onderdeel van.

Internationalisatie van het steunpunt

Naast de uitbouw van een Vlaams netwerk, participeert het steunpunt binnen internationale organisaties. Dit gebeurt door te participeren in internationale congressen, en door het optreden als expert binnen Europese organisaties en instanties. Tevens beoogt het Spoor Goederenstromen het verder opzetten van een Europees netwerk. De onderzoeksgroep behoort, via het Departement Transport en Ruimtelijke Economie, reeds tot TRANSPORTNET, het transportnetwerk gevormd door 8 top-onderzoeksgroepen actief in transportopleiding zowel als onderzoek. Verder bestaan ook diverse structurele samenwerkingsverbanden met andere partners. Een overzicht daarvan is te vinden in bijlage 10. Daarnaast zijn medewerkers van het Spoor Goederenstromen ook actief betrokken bij een aantal gerelateerde internationale activiteiten, waarvan bijlage 11 een overzicht geeft.

Kwaliteitsborging

Binnen het Spoor Goederenstromen worden er verschillende momenten van kwaliteitsbewaking ingebouwd.

- Bij de aanwerving van de assistenten-bursalen worden duidelijk criteria gehanteerd die de kwaliteit van de kandidaten moeten waarborgen: universitair diploma, goede studieresultaten, kennis van transport- en goederenvervoersector, goede eindverhandeling, aanbevelingsbrieven, sterke motivatie, enz.
- De jonge onderzoekers krijgen ook een onderzoeksopleiding. Het Departement Transport en Ruimtelijke Economie co-ordineert 'TRANSPORTNET-EST', een opleidingsprogramma voor 'Early-Stage

Training' in transport gefinancierd door de Europese Unie binnen het Zesde Kader Marie Curie Acties Programma. De medewerkers van het steunpunt kunnen een aantal van de opleidingsonderdelen volgen³. Zij kunnen ook deelnemen aan het doctoraal programma van de faculteit TEW.

- Voor alle medewerkers zijn er op regelmatige tijdstippen functioneringsgesprekken en evaluatiemomenten.
- De beleidspapers worden onderworpen aan een systeem van interne refereering in combinatie met refereering door kabinetsmedewerkers.
- Voor de wetenschappelijke output wordt naast een interne refereering, vooral gestreefd naar zoveel mogelijk internationale refereering. Hiervoor kan een beroep gedaan worden op collega's van het Europees netwerk TRANSPORTNET, maar op andere topwetenschappers uit het netwerk van het Departement.
- Het is ook belangrijk dat het onderzoekswerk en de bevindingen worden voorgesteld aan 'peers' en beleidsmedewerkers. Hiervoor worden volgende initiatieven gebruikt.
 - Interne seminars en discussiegroepen die samen met het Departement Transport en Ruimtelijke Economie worden georganiseerd.
 - Seminars ingericht door het Spoor Goederenstromen, waar ook externe experts en beleidsmedewerkers op uitgenodigd worden. Voor een overzicht, zie bijlage 12.

Naast deze specifieke kwaliteitszorg is er ook de algemene kwaliteitsbewaking van de Universiteit Antwerpen die in 1992 begon met een institutioneel beleid inzake kwaliteitszorg in haar wetenschappelijk onderzoek. In uitvoering van de decretale bepalingen, werd dan in 1997 binnen de Universiteit Antwerpen de aanzet gegeven voor een systematische aanpak van de kwaliteitsbewaking van het wetenschappelijk onderzoek. Hierover wordt jaarlijks gerapporteerd in het jaarverslag. Einde 2005 startte intern het proces om een nieuwe ronde van systematische disciplinegewijze kwaliteitszorg binnen onderzoek op te zetten waarbij volgend model wordt gehanteerd: indien mogelijk bibliometrische studies, en dit voorafgaand of gekoppeld aan een proces van peer review op basis van standaard zelfevaluatiedossiers die tijdens een bezoek van de peers op tegensprekelijke wijze met de verantwoordelijken van de onderzoeksgroepen worden besproken.

³ Meer informatie over TRANSPORTNET-EST is beschikbaar via <http://www.transportnet.org>.

7. Samenwerking met andere Steunpunten

Gelet op de multisectorale aanpak worden te gepaste tijde de nodige samenwerkingsverbanden opgezet met het oog op informatie-, kennis- en resultaatuitwisseling. Sedert 2007 al liep gedeeltelijke samenwerking met het Steunpunt Ruimte en Wonen, die in 2008 verder werd geconcretiseerd met de inhoudelijke en praktische voorbereiding van een expert meeting rond logistiek vastgoed in 2009. Verder werd er ook nauw contact gezocht met het Steunpunt Indicatoren voor Onderzoek en Ontwikkeling, in het opzetten van een methode om nauwkeurig data te verkrijgen over de innovatiegraad in de goederentransport en logistiek.

8. Transversale aspecten

Het Spoor Goederenstromen engageert zich ertoe de genderdimensie, en, ruimer, de diversiteitsdimensie, in te bouwen in het wetenschappelijk onderzoek, daar waar het relevant is om het effect te onderzoeken van oplossingen en acties op verschillende doelgroepen.

Daar waar het relevant is, engageert het Steunpunt zich ertoe de nodige wetenschappelijke ondersteuning te geven voor de doelstellingen die in het kader van de Open-Coördinatiemethode met de functioneel bevoegde Minister zijn afgesproken. In het bijzonder het aspect 'duurzaamheid' wordt voortdurend bewaakt en onderworpen aan de duurzaamheidscheck die in het eerste werkingsjaar werd ontwikkeld.

9. Begroting

Zie afzonderlijk Excel-document.

Bijlage 1: Ideeëngenerator Onderzoek en Innovatie, 10/4/2008

De bedoeling van deze expert meeting is om met een beperkte groep van experts uit de wereld van logistiek en goederenvervoer een aantal innovatieve topics te analyseren. Het betreft projecten of initiatieven waarop Vlaanderen zich beleidsmatig zou kunnen richten om op die manier bij te dragen tot de vooruitgang van de regio Vlaanderen.

Tijdens de expertmeeting zijn niet alleen de eigen ervaringen van de deelnemers van belang, maar ook de ervaringen die er binnen de ruime logistieke sector bestaan en waar de deelnemers weet van hebben. Het uiteindelijke doel is om binnen de groep van experts te komen tot een lijst van verschillende innovatieve projecten die binnen de scope van Flanders Logistics, Flanders Port Area en Flanders Inland Shipping Network vallen.

De resultaten van het onderzoek zullen bij voorkeur leiden tot een aantal concrete pilotprojecten om op een efficiënte manier zoveel mogelijk van de haalbaar geachte vervolgpistes te implementeren. Het is de bedoeling om deze pilotprojecten waar mogelijk zo snel mogelijk te lanceren.

Een aantal van dergelijke pilotprojecten werden binnen Flanders Logistics reeds opgestart en lopen succesvol. Op die manier hopen de deelnemers Vlaanderen een nog sterkere logistieke concurrentiekracht te kunnen geven.

De zeven thema's die werden aangesneden zijn:

- Reverse Logistics
- Last-Mile Logistics
- Waste Logistics
- Green Logistics
- Security in Logistics
- Innovaties in binnenvaart
- Een ééngemaakt cargoplatform voor (haven)logistiek

Per thema wordt er in dit document eerst een korte definitie gegeven om het onderwerp af te bakenen, worden een aantal voor- en nadelen aangegeven, en worden ook mogelijke pistes voor verdere implementatie aangereikt.

De voorbeelden, knelpunten, initiatieven,... die worden aangehaald in de nota zijn geen exhaustieve lijst. Projecten in een pilot fase kunnen zitten of reeds geïmplementeerd zijn in een andere regio. De tijdslijn waarop we werken mikt op projecten zijn die nog in 2008 kunnen starten, maar daarnaast ook minstens

evenveel aandacht wil besteden aan pistes die meer rijptijd en evt. bijkomend onderzoek vergen, maar als beloftevol worden aangemerkt.

Programma

13u00 – 13u30: Inleiding – Plenair (D015)
13u30 – 14u45: Werken in 2 groepen (lokalen D015 en D017)
14u45 – 15u00: pauze
15u15 – 16u15: Verder werken in 2 groepen (lokalen D015 en D017)
16u15 – 16u30: Pauze
16u30 – 18u00: Discussie en resultaten - Plenair (D015)

Groepen

Groep 1

Bentein Gilbert Port Community Service Portal (PCSP)
Boonstra Hotze TU Delft
Calluy Luc Waterwegen en Zeekanaal NV
De Baere Christ Volvo Logistics
De Brabander Bram Kabinet MP Peeters
De Lausnay Louis Indaver Nv
Henderickx Peter Kiala
Leysen Georges Haven Antwerpen
Persyn Bart ProLogis
Van Breedam Alex VIL
Van Donink Kurt Nike
Van Giel Michael Fed. Overheidsdienst Financiën
Van Vosselen Astrid MOW
Zimmerman Robert-Jan Mercurius

Groep 2

Berben Jack Cushman & Wakefield
Bervoets Gert Groep. H.Essers
Burgelman Luc Porthus

Cassimon Stefan Nova Natie
Devolder Stijn Haven Gent
Dewulf Wouter Van Gansewinkel
Gevaers Roel UA - Steunpunt Goederenstromen
Hekkenberg Robert G. TU Delft
Lievens Joke MOW
Moeremans Karl TNT Express Benelux
Uwents Joost WDP
Vermeire Stefaan ICSSO
Willemans Rudi Colruyt

Bijlage 2: Afgelegde en lopende doctoraten

De titels van onderstaande doctoraten zijn werktitels, en kunnen in de loop van het doctoraal onderzoek worden bijgestuurd of verfijnd. Ook de doctoraten afgelegd binnen het Departement Transport en Ruimtelijke Economie worden afzonderlijk opgenomen, evenals doctoraten gesuperviseerd aan andere universiteiten, telkens voor zover die bijdragen aan de achtergrondkennis van de onderzoeksgroep van het Spoor Goederenstromen.

Doctoraten lopend binnen het Spoor Goederenstromen:

Economic, capacity and regulatory measures as solutions to road capacity problems (Raimonds Aronietis – promotor: dr. Thierry Vanelslander, voorzitter: Prof. Gust Blauwens, commissieleden: Prof. Eddy Van de Voorde en Prof. Michel Bierlaire (EPFL))

Decision behaviour in inland navigation (Marjan Beelen - promotor: Prof. Eddy Van de Voorde, voorzitter: Prof. Ann Verhetsel, commissielid: Prof. Hilde Meersman)

Innovation in logistics chains (Roel Gevaers – promotor: Prof. Eddy Van de Voorde, voorzitter: Prof. Hilde Meersman, commissieleden: Prof. Hans Hopman en dr. Thierry Vanelslander)

Multimodal freight transport in Europe: an economic analysis (Monica Grosso – promotor: Prof. Hilde Meersman, voorzitter: Prof. Gust Blauwens, commissieleden: Prof. Eddy Van de Voorde en dr. Thierry Vanelslander)

In search of solutions to transport and logistics capacity problems (Jochen Maes – promotor: dr. Thierry Vanelslander, voorzitter: Prof. Gust Blauwens, commissieleden: Prof. Eddy Van de Voorde en Prof. Seraphim Kapros (University of the Aegean))

The impact of economic changes on transportation (Paresa Markianidou – promotor: Prof. Hilde Meersman)

The economic and technical feasibility of small river barges (Edwin van Hassel – promotor: Prof. Eddy Van de Voorde, voorzitter: Prof. Gust Blauwens, commissielid: Prof. Hilde Meersman)

Europeanization of inland navigation (Edwin Verberght – promotor: Prof. Hilde Meersman, voorzitter: Prof. Gust Blauwens, commissieleden: Prof. Eddy Van de Voorde en dr. Thierry Vanelslander)

Infrastructure use optimization (Britt Vergauwen - promotor: Prof. Eddy Van de Voorde, voorzitter: Prof. Ann Verhetsel, commissielid: Prof. Hilde Meersman)

Doctoraten afgelegd binnen het Departement Transport en Ruimtelijke Economie:

10/12/2008, Managing container shipping supply chains: modeling, empirical analysis and applications (Jasmine Siu Lee Lam - promotor Prof. Eddy Van de Voorde, voorzitter: Prof. Gust Blauwens, juryleden: Hilde Meersman, Rudy Martens, Cathy Macharis (Vrije Universiteit Brussel), Yves Crozet (University of Lyon / TRANSPORTNET), Peter Marlow (University of Cardiff).

Doctoraten lopend binnen het Departement Transport en Ruimtelijke Economie:

A Regulatory Model for Public-Private Partnerships in the Portuguese road sector (Miguel Carmona - promotor: Prof. Eddy Van de Voorde, voorzitter: Prof. Gust Blauwens, juryleden: Prof. Hilde Meersman)

Ruimte voor economie: vastgoedwaarde en bereikbaarheid (Bart De Smedt - promotor: Prof. Ann Verhetsel, voorzitter: Prof. Eddy Van de Voorde, juryleden: Prof. Isabelle Thomas en dr. Thierry Vanelslander)

Air transport business and markets (Wouter Dewulf – promotor: Prof. Eddy Van de Voorde, voorzitter: Prof. Ann Verhetsel, juryleden: Prof. Rosário Macário en Thierry Vanelslander)

The relationship between maritime safety and ship' chartering (Giannis Fasoulis – promotor: dr. Thierry Vanelslander)

Optimization of port capacity planning (Prakash Gaur - promotor: Prof. Eddy Van de Voorde, commissielid: Prof. Gust Blauwens, Dr. Thierry Vanelslander)

Costs of Security and impact of its implementation throughout the spectrum of aviation industry (Hossein Javadipour – promotor: Prof. Eddy Van de Voorde)

Transport cost efficiency the imminent determining factor for the choice of global gas production projects (Najd Javadipour – promotor: Prof. Eddy Van de Voorde)

The effects of globalization on air transport (Franziska Kupfer – promotor: Prof. Ann Verhetsel, voorzitter: Prof. Eddy Van de Voorde, juryleden: Prof. Rosário Macário en Prof. Hilde Meersman)

Productivity Measurement in Port Services - Focus on Mediterranean Container Ports (Feliciano Monteiro - promotor: Prof. Eddy Van de Voorde, commissielid: Prof. Gust Blauwens, Prof. Hilde Meersman)

Expansion and co-operation strategies of integrators: an economic analysis (Evy Onghena - promotor: Prof. Eddy Van de Voorde, commissielid: Prof. Gust Blauwens, Prof. Hilde Meersman)

A model to measure safety and environmental protection level of relevant IMO conventions (shipping industry) (Ali Akbar Safaei – promotor: Prof. Eddy Van de Voorde)

A game-theoretical analysis of liner shipping (Xiaoning Shi – promotor: Prof. Hilde Meersman, voorzitter: Prof. Gust Blauwens, juryleden: Prof. Eddy Van de Voorde en dr. Thierry Vanellander)

Reconversion of old industrial zones reconsidered. A comparative governance approach of three cases in Ghent, Marseille and Montreal (Barbara Van Dyck – promotor: Prof. Ann Verhetsel)

Assessing and Developing Initiatives of Companies to control and reduce Commuter Traffic (Thomas Vanoutrive – promotor: Prof. Ann Verhetsel)

Economic assessment of management reform in European seaports (Patrick Verhoeven - promotor: Prof. Eddy Van de Voorde, commissielid: Prof. Gust Blauwens)

The ship demolition market and its impact to the economics of the shipping industry (Spyridon Vougiou - promotor: Prof. Eddy Van de Voorde, commissielid: Prof. Gust Blauwens, Dr. Thierry Vanellander)

Doctoraten afgelegd en gesuperviseerd aan andere universiteiten:

'Stochastic frontier estimation of airports' cost function (Augusto José Voltes Dorta - Universidad de las Palmas de Gran Canaria – Prof. Eddy Van de Voorde, 14/10/2008)

Doctoraten gesuperviseerd aan andere universiteiten:

Mergers and acquisitions in liner shipping (Christa Sys – Universiteit Gent – co-promotor: Prof. Eddy Van de Voorde)

Bijlage 3: Wetenschappelijke publicaties

- Beelen Marjan, Meersman Hilde, van de Voorde Eddy, Vanelslander Thierry, Vergauwen Britt, Verhetsel Ann.- Stadsdistributie: (academische) denkoefening of dringende noodzaak?.- In: Ruimte en planning: tijdschrift voor ruimtelijke planning, stedenbouw en huisvesting, 28:4(2008), p. 58-64*
- Beelen Marjan, Meersman Hilde, Onghena Evy, van de Voorde Eddy, Vanelslander Thierry.- Accommodating sea port hinterlands flows to opening hours.- In: Proceedings of IAME(International Association of Maritime Economists): annual conference, 2008, Dalian, 2008*
- Beelen Marjan, Meersman Hilde, van de Voorde Eddy, Vanelslander Thierry, Vergauwen Britt, Verhetsel Ann.- New concepts in city logistics and distribution: which are the promising best practices?.- In: Conference proceedings of European Transport Conference 2008, Leeuwenhorst, The Netherlands, S.I., , 2008.- CD-ROM*
- ben- Akiva Moshe, Meersman Hilde [edit.], van de Voorde Eddy [edit.]- Recent developments in transport modelling: lessons for the freight sector.- Bingley: Emerald, 2008.- 251 p.- ISBN 978-0-08-045119-0*
- ben- Akiva Moshe, Meersman Hilde, van de Voorde Eddy.- Recent developments in transport modelling: what we can learn for the freight sector.- In: Recent developments in transport modelling: lessons for the freight sector / Akiva, ben-, Moshe [edit.]; et al. [edit.], Bingley, Emerald, 2008, p. 1-7*
- Blauwens Gust, de Baere Peter, van de Voorde Eddy.- Transport economics.- 3 ed.- Antwerp: De Boeck, 2008.- 519 p.- ISBN 978-90-455-2704-8*
- Dusar Ingeborg [edit.], Meersman Hilde [edit.]- Markteconomie en kunst.- Leuven: Acco, 2008.- 176 p.- ISBN 978-90-334-6921-3*
- Giuliano Genevieve, Musso Enrico, van de Voorde Eddy.- A maritime forum for science and business.- In: Maritime policy and management, 35:2(2008), p. 123-125*
- Gevaers Roel, van de Voorde Eddy, Vanelslander Thierry.- Technical and process innovations in logistics: opportunities, barriers and best practices.- In: Conference proceedings of European Transport Conference 2008, Leeuwenhorst, The Netherlands, S.I., , 2008.- CD-ROM*
- Gevaers Roel, Meersman Hilde, van de Voorde Eddy, Vanelslander Thierry.- Beleidspaper Flanders port area: WG 2: onderzoek & innovatie.- Antwerpen: Steunpunt Goederenstromen, Mobiliteit en Openbare Werken, 2008.- 64 p.*

Hammadou Hakim, Thomas Isabelle, Verhetsel Ann, Witlox Frank.- How to incorporate the spatial dimension in destination choice models: the case of Antwerp.- In: Transportation planning and technology, 31:2(2008), p. 153-181

Hammadou Hakim, Thomas Isabelle, Verhetsel Ann, Witlox Frank.- How to incorporate the spatial dimension in destination choice models: the case of Antwerp.- Louvain-la-Neuve: UCL, 2008.- (Reprint / UCL, Center for Operations Research and Econometrics , 2015)

Kupfer Franziska, van de Voorde Eddy [medew.].- Luchthavens op artificiële eilanden: een oplossing voor geluids- en capaciteitsproblemen van de hedendaagse luchthaven?.- In: De aardrijkskunde: onderwijs in de aardrijkskunde, sociale vorming en milieubeheer, 32:3/4(2008), p. 43-52

Macharis Cathy, van de Voorde Eddy.- Logistiek en mobiliteit: cruciale schakel in duurzaam succes: positioneringspaper.- Brussel: Vlaamse Gemeenschap, Diensten voor het Algemeen Regeringsbeleid, 2008.- 42 p.

Meersman Hilde, van de Voorde Eddy, Vanelslander Thierry, Verbergh Edwin, Beelen Marjan [medew.], Blauwens Gust [medew.], Pauwels Tom [medew.], Verhetsel Ann [medew.], Gevaers Roel [medew.], Onghena Evy [medew.], Kupfer Franziska [medew.].- Indicatorenboek duurzaam goederenvervoer Vlaanderen 2007.- Antwerpen: Universiteit Antwerpen, Departement Transport en Ruimtelijke Economie, Steunpunt Goederenstromen, 2008.- 100 p.

Meersman Hilde, van de Voorde Eddy, Vanelslander Thierry.- The air transport sector after 2010.- In: European journal of transport and infrastructure research, 8:2(2008), p. 71-91

Meersman Hilde, van de Voorde Eddy.- Dynamic ports within a globalised world.- In: 17th Symposium Benefiting from Globalisation: transport sector contribution and policy challenges / International Symposium on Theory and Practice in Transport Economics and Policy, s.l., OECD/ITF, 2008, p. 321-346

Meersman Hilde, van de Voorde Eddy.- The relationship between economic activity and freight transport.- In: Recent developments in transport modelling: lessons for the freight sector / Akiva, ben-, Moshe [edit.]; et al. [edit.], Bingley, Emerald, 2008, p. 69-92

Meersman Hilde, Pauwels Tom, Vanelslander Thierry, van de Voorde Eddy.- Monitor verkeers- en vervoersstromen RSD.- Zoetermeer: , 2008.- 103 p.- Met 1 CD-ROM

Pauwels Tom, van de Voorde Eddy, Vanelslander Thierry, Verhetsel Ann.- Integrating inland navigation developments and land use: a case study for

Flanders.- In: Conference proceedings of European Transport Conference 2008, Leeuwenhorst, The Netherlands, S.I., , 2008.- CD-ROM

Pruyn J.F.J., Nienhuis U., van de Voorde Eddy, Meersman Hilde.- Maritime enterprise simulation within a realistic environment.- In: Proceedings of the International Trade and Freight Transportation Conference (ITFTC 2008), Cyprus, s.l., , 2008.- CD-ROM; 8 p.

Pruyn Jeroen F.J., Nienhuis Ubald, van de Voorde Eddy, Meersman Hilde.- Towards a consistent and dynamic simulation of company behaviour in the maritime sector.- In: COMPIT'08: 7th International Conference on Computer and IT Applications in the Maritime Industries, Liège, 21-23 April 2008 / Bertram, Volker [edit.], s.l., , 2008, p. 495-501

Sys Christa, Blauwens Gust, Omeij Eddy, van de Voorde Eddy, Witlox Frank.- In search of the link between ship size and operations.- In: Transportation planning and technology, 31:4(2008), p. 435-463

Thomas Isabelle, Verhetsel Ann, Beelen Marjan.- Quand la Belgique se réveille.- In: Les échos du logement, (2008), p. 34-40

Vandersmissen M., Thomas I., Verhetsel Ann.- Navette et genre: deux villes, une réalité?.- In: Informations géographique et dynamiques urbaines: volume 1: analyse et simulation de la mobilité des personnes / Theriault, M. [edit.], Cachan, Hermes-Lavoisier, 2008

Vandersmissen Marie-Hélène, Thomas Isabelle, Verhetsel Ann.- Navette et genre: deux villes, une réalité?.- Louvain-la-Neuve: UCL, Center for Operations Research and Econometrics, 2008.- P. 59-90.- (Reprint / UCL, Core , 2030)

van Dyck Barbara, Verhetsel Ann.- De ontwikkeling van de Angus Technopolis, Montreal: meerwaarden en sociale innovatie bij brownfieldherontwikkelingen.- In: Ruimte en planning, 28:1(2008), p. 32-42

Vanelslander Thierry.- Expansion in cargo handling: geographical and functional issues.- In: Maritime policy and management, 35:2(2008), p. 193-214

Verhetsel Ann, Sel Steve.- World maritime cities: from which cities do maritime decision-makers operate?.- In: Papers of ERSA 2008 Liverpool: 48th European Congress of the Regional Science Association International, 27-31 August 2008, Liverpool, UK, Liverpool, University of Liverpool, 2008.- 21 p.

Verhetsel Ann, Sel S.- World maritime cities: from which cities do maritime decision-makers operate?.- Loughborough: Loughborough University, 2008.- 34 p.- (GaWC research bulletin , 266).

Bijlage 4: Congressen en lezingen met actieve bijdrage

- From 17 till 20 December 2008: 'Research Methodology' course sessions by Hilde Meersman and Eddy Van de Voorde at University of Lisbon – IST
- On 13 December 2008: 'Analysis of the supply of intermodal transport service', by Department PhD fellow Monica Grosso at TRANSPORTNET second network seminar, 13 December 2008, Genova
- On 13 December 2008: 'Co-operation strategies in container shipping', by Department TRANSPORTNET PhD fellow Xiaoning Shi at TRANSPORTNET second network seminar, 13 December 2008, Genova
- On 5 December 2008: 'Adjusting Forecasts ! Potential consequences of the crisis in the air transport business' by Eddy Van de Voorde and Thierry Vanelslander at Air Transport Colloquium 2008, Antwerp – view pictures
- On 2 December 2008: 'Optimalisatie van infrastructuur - toepassing op luchthavens', by Britt Vergauwen at meeting with Flemish administration Public Works
- On 2 December 2008: 'Evaluatie van de impact van het Pan- Europees Binnenvaartbeleid', by Edwin Verberghat at meeting with Flemish administration Public Works
- On 2 December 2008: 'Structurering en modellering van het beslissingsproces in de binnenvaartsector', by Marjan Beelen at meeting with Flemish administration Public Works
- On 2 December 2008: 'Karakteristieken van innovaties in reverse logistics, waste logistics en last-mile logistics', by Roel Gevaers at meeting with Flemish administration Public Works
- On 2 December 2008: 'Small river barges', by Edwin van Hassel at meeting with Flemish administration Public Works
- On 23 November 2008: 'Duurzame mobiliteit – Bereikbaarheid vs. Kostenbeheersing', by Eddy Van de Voorde at UNIZO bestuurdersvergadering, Lint – view pictures and movie
- On 14 November 2008: 'An Initial Framework For Implementing Modal Shift In A Fast Moving Consumer Goods Supply Chain In Western Europe' by Department

PhD fellow Monica Grosso, together with Lieven Deketele, Ana Rita Lynce and Patrícia Coelho, at 28° Vlaams Wetenschappelijk Economisch Congres, Leuven

- On 24 October 2008: Session summaries by Ann Verhetsel at Derde Belgische dagen van de geografie, Brussels

- On 24 October 2008: 'Hinterland transport of the Port of Antwerp: by land, by sea or by rail?' by Thierry Vanelslander at Flemish Science Week, Antwerp

- On 24 October 2008: 'Inland navigation in Flanders: old fashioned or mode of the future?' by Edwin Verberghat at Flemish Science Week, Antwerp

- On 24 October 2008: 'City on the river: how to supply our cities?' by Marjan Beelen and Britt Vergauwen at Flemish Science Week, Antwerp

*- On 21 October 2008: 'Green Logistic, Waste Logistics, Reverse Logistics and Last-Mile Logistics' by Roel Gevaers at 25th German Logistics Congress, Berlin-
 On 21 and 23 October 2008: 'Analysis of the Maritime and Port sector', two course sessions by Hilde Meersman and Eddy Van de Voorde in course 'Introduction to Transportation Systems' at Massachusetts Institute of Technology (MIT), Cambridge, MA, USA*

- On 22 October 2008: 'L'évolution du marché portuaire de conteneurs: scénarios prospectifs' by Thierry Vanelslander at Centre Interuniversitaire d'Etude de la Mobilité (CIEM), Brussels

- On 17 October 2008: 'Analyse gebruik pijpleidingen in Vlaanderen' by Eddy Van de Voorde and Thierry Vanelslander at Brainstorm session Essenscia Vlaanderen, Antwerp

- On 13 October 2008: 'Stratégies d'amélioration de la connexion arrière-pays du Port d'Anvers' by Thierry Vanelslander at Quinzaine Française Anvers 2008, Antwerp

- On 8 October 2008: 'Integrating inland navigation developments and land use: a case study for Flanders' by Tom Pauwels, Eddy Van de Voorde, Thierry Vanelslander and Ann Verhetsel at European Transport Conference, Leeuwenhorst

- On 7 October 2008: 'New concepts in city logistics and distribution: which are the promising best practices?' by Marjan Beelen, Hilde Meersman, Eddy Van de Voorde, Thierry Vanelslander, Britt Vergauwen and Ann Verhetsel at European Transport Conference, Leeuwenhorst

- On 7 October 2008: 'Technical and process innovations in logistics:

opportunities, barriers and best practices' by Roel Gevaers, Eddy Van de Voorde and Thierry Vanelslander at European Transport Conference, Leeuwenhorst

- On 7 October 2008: 'Relevant Strategic Criteria when choosing a Container Port - The Case Study of the Port of Genoa' by Monica Grosso and Feliciano Monteiro at European Transport Conference, Leeuwenhorst

- On 6 October 2008: 'Current Issues in Transport Policy in Belgium', plenary lecture by Eddy Van de Voorde at European Transport Conference, Leeuwenhorst

- On 6 October 2008: 'Maritieme netwerken en samenwerking' by Eddy Van de Voorde at Master of Transport and Logistics Management, Module Internationale Logistiek en Globalisering, Tias Nimbas Business School, Tilburg

- On 25 September 2008: 'Analyse van infrastructuurknoelpunten in het arrondissement Mechelen' by Bert Druyts and Thierry Vanelslander at Steering Group Mobility RESOC Mechelen, Mechelen

- On 24 September 2008: 'European policy making in the inland waterways: ADN(R) Regulation on transport of hazardous cargoes on inland waterways in Europe' by Edwin Verbergh at APEC Seminar

- On 17 September 2008: 'The Relation between Port Competition and Hinterland Connections' by Hilde Meersman, Tom Pauwels, Eddy Van de Voorde and Thierry Vanelslander at International Conference 'The Role of Seaports as a Link between Inland and Maritime Transport', United Nations Economic Commission for Europe (UNECE), Piraeus, Greece

- On 17 September 2008: 'Havenuitbreiding in Antwerpen: kiezen voor ruimte én kiezen voor werk' by Thierry Vanelslander at study visit Dutch government, Antwerp

- On 26 June 2008: 'Commerciële locaties; bereikbaarheid cruciaal voor succes?' by Ann Verhetsel and Bart De Smedt at meeting Steunpunt Ruimte en Wonen 'Uitdagingen voor de Ruimtelijke Ordening in Vlaanderen', Brussels

- On 20 June 2008: 'Intermodality and SSS: parameters influencing pricing policies' by Department Ph.D fellow Monica Grosso together with TRANSPORTNET Marie Curie fellows Ana Rita Lynce, Anne Silla and George Vaggelas at Decima Riunione Scientifica della Società Italiana di Economia dei Trasporti e della logistica, Sassari, Italy

- On 18 June 2008: 'Indicatorenboek Duurzaam Goederenvervoer 2007: key issues' by Thierry Vanelslander at Mobiliteitsraad Vlaanderen, Brussels

- On 16 June 2008: *'Extra capaciteit in de Antwerpse haven: kiezen voor ruimte én kiezen voor werk'* by Thierry Vanelslander at *Belgische Vereniging van Transportverzekeraars Annual Meeting 2008, Antwerp*
- On 10-12 June 2008: *'Werkconferentie multimodaal actieplan juni 2008'* chaired by Ann Verhetsel at *Rijn-Schelde Delta Samenwerkingsverband, The Netherlands*
- On 29 May 2008: *'Transport of dangerous cargoes on inland waterways: ADNR'* by Edwin Verberghet at *APEC seminar Tasks & Responsibilities of Forwarders, Agencies & Shipping Lines*
- On 28 May 2008: *'Panel discussie duurzame logistiek en innovatie'* by Thierry Vanelslander at *POM Antwerpen Economisch Forum*
- On 27 and 28 May 2008: *'The relation between port competition and hinterland connections: the case of the 'Iron Rhine' and the 'Betuweroute''* by Tom Pauwels, Hilde Meersman, Eddy Van de Voorde and Thierry Vanelslander, *'World Maritime Cities: From Which Cities do Maritime Decision-Makers Operate?'* by Ann Verhetsel and Steve Sel, and *'Is Container Liner Shipping an Oligopoly'* by Department Ph.D fellow Christa Sys at *International Forum on Shipping, Ports and Airports (IFSPA) 2008, Hong Kong*
- On 5 May 2008: *'Future of low-cost airlines and airports'* by Eddy Van de Voorde at *Séminaire GRT, Namur*
- On 29 April 2008: *'Hoorzitting over de containertrafiek in de Antwerpse haven en de eventuele bouw van een bijkomend getijdendok'* by Eddy Van de Voorde at *Vlaams Parlement - Commissie voor Openbare Werken, Mobiliteit en Energie, Brussels*
- On 11 April 2008: *'Research Roundtable on Seaport Competition and Hinterland Connections'* with contributions of Jan Blomme and Thierry Vanelslander of the Department at *International Transport Forum / OECD Round Table Paris*
- On 2-4 April 2008: *'Accommodating sea port hinterland flows to opening hours'* by Marjan Beelen, Hilde Meersman, Evy Onghena, Eddy Van de Voorde and Thierry Vanelslander during *IAME 2008 Annual Conference, 'The Win-Win Game in Slot-Chartering Agreement among the Liner Competitors and Collaborators'* by Department Ph.D fellow Xiaoning Shi, Hilde Meersman and Stefan Voss (University of Hamburg) at *IAME 2008 Annual Conference at Dalian Maritime University, China*

- On 19 February 2008: 'Transport Policy Impact' by Thierry Vanellander during TRANSPORTNET In-depth Stream Course on Trade, Transport and Policy at University of Karlsruhe

Bijlage 5: Bijgewoonde congressen en lezingen

19-22/2/2008	Green Logistics	Zurich	Roel Gevaers
03/03/2008	EBU - SEMINAR 2008:	Brussel	Marjan Beelen en Edwin Verberght
6-7/03/2008	Green Logistics	Valencia	Britt Vergauwen
19-20/3/2008	Supply Chain World	Brussel	Roel Gevaers
02-04/04/2008	IAME 2008	Dalian, China	Marjan Beelen en Thierry Vanelslander
5-7/03/2008	Logistics Forum	Duisburg	Roel Gevaers
11-13/03/2008	SITL Parijs		Roel Gevaers
20/06/2008	Decima Riunione Scientifica della Società Italiana di Economia dei Trasporti e della logistica	Sassair, Italy	Mónica Grosso
26/06/2008	NBB-studiedag Sociaaleconomisch belang van de Vlaamse Zeehavens	Brussel	Edwin Verberght
30/09-3/10/2008	European Evaluation Society	Lisbon	Edwin Verberght
6-8/10/2008	European Transport Conference (ETC)	Leeuwenhorst	Roel Gevaers, Tom Pauwels, Hilde Meersman, Eddy Van de Voorde, Thierry Vanelslander, Britt Vergauwen, Ann Verhetsel
22-24/10/2008	German Logistics Congress	Berlin	Roel Gevaers
24/10/2008	Derde Dagen van de Geografie	Brussel	Ann Verhetsel
05/11/2008	1st European Logistics Summit	Brussel	Jochen Maes
13/11/2008	River Information Systems Workshop	Straatsburg	Jochen Maes
17/11/2008	VKW-lezing Nicolas Saverys	St-Niklaas	Marjan Beelen
19/11/2008	Seine Nord Europe	Tournai	Marjan Beelen
20/11/2008	Agiv trefdag	Gent	Marjan Beelen
26/11/2008	Forest Product Logistics Beurs	Gent	Marjan Beelen
27/11/2008	studiedag "Geliberaliseerd spoorvervoer, ook veilig vervoer?"		Brussel Jochen Maes
28/11/2008	Seminar 'Growing the Seven Day Railway'	West Midlands in Europe	Brussel Jochen Maes
1-4/12/2008	Intermodal 2008	Hamburg	Jochen Maes
3/12/2008	Rijn-Schelde Deltadag over Mobiliteit	Antwerpen	Marjan Beelen
9-12/12/02009	Transport Economics and Policy	Genova	Roel Gevaers, Britt Vergauwen, Jochen Maes en Raimonds Aronietis

Bijlage 6: Lidmaatschappen redactieraden wetenschappelijke tijdschriften

Hilde Meersman

- Transport Policy
- Aegean Working Papers (AWP), University of the Aegean, Department of Shipping, Trade and Transport (as from 2005)

Eddy Van de Voorde

- Transportation Research - Part E, Elsevier Science (as from 2000)
- Transport Policy
- European Journal of Transport and Infrastructure Research, Delft University Press
- Les Cahiers Scientifiques du Transport, L'Association Française des Instituts de Transport et de Logistique, Lyon
- Aegean Working Papers (AWP), University of the Aegean, Department of Shipping, Trade and Transport (as from 2005)
- Maritime Policy and Management
- Tijdschrift Vervoerswetenschap

Ann Verhetsel:

- BELGEO, Belgian Journal on Geography
- Editorial Board Member of CYBERGEO
- European Journal of Geography

Bijlage 7: Lidmaatschappen wetenschappelijke comités

Hilde Meersman:

- President of WCTRS Scientific Committee

Eddy Van de Voorde:

- Member of the International Steering Committee (ISC) of the IAME 2008 Conference, Dalian Maritime University, Dalian, China, 2-4 April 2008
- Member of the Advisory Board of the ENACT project, 'Design Appropriate Contractual Relationships', managed by TIS.PT (Transportes, Inovação e Sistemas, SA), Portugal (2007-2009)
- Benoemd tot lid van de Programmacommissie van het onderzoeksprogramma Duurzame bereikbaarheid Randstad (DBR), Gebiedsbestuur Maatschappij- en Gedragswetenschappen, Nederlandse Organisatie voor Wetenschappelijk Onderzoek (NWO), sedert december 2007

Ann Verhetsel:

- Member of the National Committee of Geography of the Royal Academy of Sciences of Belgium

Bijlage 8: Gepubliceerde beleidspapers

Flanders Port Area WG2 Onderzoek en Innovatie

Gevaers Roel, Van de Voorde Eddy, Vanelslander Thierry
University of Antwerp, 2008

*Knelpunten en opportuniteiten met betrekking tot de optimalisatie van de
fijnmazige distributie*

Beelen Marjan, Van de Voorde Eddy, Van de Voorde Eddy, Vanelslander
Thierry, Verhetsel Ann

Bijlage 9: Samenstelling Stuurgroep

- Raf Suys, co-voorzitter
- Tim Vandenput, kabinet Vlaams minister van Economie, Ondernemen, Wetenschap, Innovatie en Buitenlandse Handel
- Koen De Winne, kabinet Vlaams minister van Openbare Werken, Energie, Leefmilieu en Natuur
- Astrid Van Vosselen, Departement Mobiliteit en Openbare Werken
- Ilse Hoet, Departement Mobiliteit en Openbare Werken
- Joke Lievens, Departement Mobiliteit en Openbare Werken
- Hilde Meersman, Promotor-Coördinator
- Gust Blauwens, Promotor
- Eddy Van de Voorde, Promotor
- Ann Verhetsel, Promotor
- Jan Blomme, expert
- Miel Vermorgen, expert
- Honoré Paelinck, expert
- Geert Machenil, expert
- Dirk Becquart, expert
- Ann Wuyts, SERV
- Nico Milo, SERV

Bijlage 10: Nationale en internationale samenwerking

Het Spoor Goederenstromen en/of haar leden hebben structurele samenwerking met volgende onderzoeksgroepen of -organisaties:

[Airneth](#)

[ATRS](#) (Air Transport Research Society)

[BITO](#) (Belgisch Instituut der TransportOrganisatoren)

[BIVEC-GIBET](#) (Benelux Interuniversitaire Groepering van Vervoerseconomen)

[Ecole Nationale des Ponts et Chaussées](#)

[EIMTL](#) (European Institute of Maritime and Transport Law)

[EPFL](#) (Ecole Polytechnique Fédérale de Lausanne)

[IAME](#) (International Association of Maritime Economists)

[IMAREST](#) (The Institute of Marine Engineering, Science and Technology)

[IMPRINT-NET](#)

[INRETS](#) (Institut National de Recherche sur les Transports et leur Sécurité)

[Instituto Superior Técnico](#)

[Koninklijke Academie voor Overzeese Wetenschappen](#)

[London Metropolitan University - Centre for International Transport Management](#)

[MARINTEK](#)

[MEMR](#) (Management of the European Metropolitan Region)

[Mobiliteit.startpagina.be](#)

[NECTAR](#) (Network on European Communications and Transport Activity Research)

Port of Antwerp

Research.be

The Lloyd

Transportnet (The University Network for Transport Education & Research)

TRB (Transportation Research Board)

Transport Research Knowledge Centre (TRKC)

TU Delft

Università degli Studi di Genova

University of Karlsruhe

University of Lyon

University of the Aegean

VIMARU (Vietnam Maritime University)

WCTRS (World Conference on Transport Research Society)

WUT (Wuhan University of Technology)

Bijlage 11: Gerelateerde activiteiten

Hilde Meersman:

- Member of Flemish Mobility Council (2007-...), appointed by the Flemish Government
- Course professor "Scheepvaart en exploitatie van schepen" and "Scheepvaartmanagement", opleiding "Maritieme Techniek", Technische Universiteit Delft (since 2000-2001, together with Eddy Van de Voorde)
- External reviewer The European Economic Review
- External reviewer Recherches Economiques de Louvain
- External reviewer Maritime Policy and Management
- External reviewer Transportation Research

Eddy Van de Voorde:

- Member of Flemish Port Commission (2002-2005, renewed 2005-2008)
- Member of Flemish Airport Commission (2005-...)
- Member of 'Grant Review Committee', the Italian Ministry for Education University and Research (MIUR)
- Honorary Visiting Professor at the City University London (2005-2008)
- Visiting Professor course Transport Economics University of Lisbon, Departamento de Engenharia Civil, Master's Program in Transportation, all academic years since 1998
- Course professor "Scheepvaart en exploitatie van schepen" and "Scheepvaartmanagement", opleiding "Maritieme Techniek", Technische Universiteit Delft (since 2000-2001, together with Hilde Meersman)
- Member benoemingscommissie bijzondere leeropdracht 'Goederenvervoer en ruimtelijk-economische ontwikkeling', Faculteit der Managementwetenschappen, Radboud Universiteit Nijmegen
- Member of Programmacommissie voor het Stimuleringsprogramma Verkeer en Vervoer, Nederlandse Organisatie voor Wetenschappelijk Onderzoek (NWO), since January 2001
- European Commission "Framework Programme Expert Advisory Group (EAG) - Sustainable Mobility and Intermodality" (as from 2001)
- Member of 'Kroonraad Ondernemen', Unie van Zelfstandige Ondernemers (Unizo) (as from 2002)
- Member of the Steering Committee of the World Conference on Transport Research (responsible for the audit), 2001-04, renewed 2004-2007
- General Council member Koning Boudewijn Fonds v.z.w. (from 2001).
- Chairman Schelde Conferentie - De toekomst van de Schelde-havens, Scheldetheater Terneuzen, 26/9/2008
- Chairman of the session 'Freight and Logistics: Ports', European Transport Conference, Noordwijkerhout (Leiden), 6/10/2008

Thierry Vanelslander

- External referee for Transportation Research, C
- External referee for International Journal of Transport Economics
- External referee for Transport Reviews
- External referee for Routledge

Ann Verhetsel:

- Member of the board of directors of the " Levenslijn-Kinderfonds " and Chair of the jury mobility and traffic safety of the 'Koning Boudewijn Stichting' (2000-...)
- Member of the Jury of " Stadsvernieuwingsprojecten " (urban renewal projects) appointed by the Flemish Government (2000-...)
- Member of Flemish Mobility Council (2007- ...), appointed by the Flemish Government

Bijlage 11: Seminars Spoor Goederenstromen

Het Spoor Goederenstromen organiseerde volgende lezingen en discussiemomenten in 2007:

- 26/2/2008: . Yves Crozet (University of Lyon II / TRANSPORTNET), *'Railway slot allocatie: is het mogelijk om Directive 2001-14 en marginale kosten te volgen?'*
- 22/1/2008: Dr. Eric Kroes, *'Stated Preference: concepten en transporttoepassingen'*
- 28/2/2008: Mr. Hans Smits, Directeur Havenbedrijf Rotterdam, rond *'Port of Rotterdam future vision'*
- 10/3/2008: Mr. Eddy Bruyninckx, Directeur Havenbedrijf Antwerpen, rond *'Vision port of Antwerp'*
- 17/3/2008: Mr. Pierre Timmermans, PSA Europe, over *'Container handling, strategy and operational issues'*.
- 19/4/2008: Minister-President of Flanders Kris Peeters, on *'Flanders Logistics'*
- 20-23/5/2008: bezoek door Advanced Master studenten van Old Dominion University (VS), BCA (Griekenland) en University of Trieste, met lezingen gegeven door Gustaaf De Monie, Stefan Vanfraechem en Ilse Hoet, rond shipping developments door Honoré Paelinck en Freddy Van Driessche, en over shipping law door Prof. Em. Marc Huybrechts
- 11/9/2008: bezoek door IMAREST voor een lezing rond *'Development of the OPRA OP16 gas turbine'*
- 17/9/2008: bezoek door delegatie ministries Volkshuisvesting, Ruimtelijke Ordening en Milieubeheer (VROM), Landbouw, Natuur en Voedselkwaliteit (LNV) and Rijkswaterstaat (RWS), rond *'Ruimtelijke ontwikkeling Haven Antwerpen'*
- 9/10/2008: bezoek door delegatie Universiti Malaysia Terengganu (UMT), rond *'Transport economic research'*
- 23/10/2008: Iran Ports & Maritime Organisation, rond *'Transport economic research'*
- 20/11/2008: Prof. Geneviève Giuliano (University of South California), *'Vervoers- en milieuimpact van havengerelateerde activiteiten'*

- 27/11/2007: bezoek door Prof. Daniel Yordanov Pavlov, Rouse University, Bulgaria, rond '*Regionaal-economisch onderzoek in internationaal perspectief*'
- 9/11/2008: Dr. Eva Molnar (UNECE), '*Handels- en transportfacilitering en hoe de rol van overheden veranderd is door nieuwe marktvereisten*'
- 2/12/2008: Lori Tavasszy, Radboud Universiteit Nijmegen, '*Value of time in freight transport – an introduction*'
- 9/12/2008: Jan Francke, KiM, '*Gebruik transportmodellen voor beleidsdoeleinden in Nederland*'