



Werkings- en activiteitenverslag 2007

Steunpunt Mobiliteit en Openbare Werken - Spoor Goederenstromen

Promotor-Coördinator:
Hilde Meersman
(Universiteit Antwerpen)

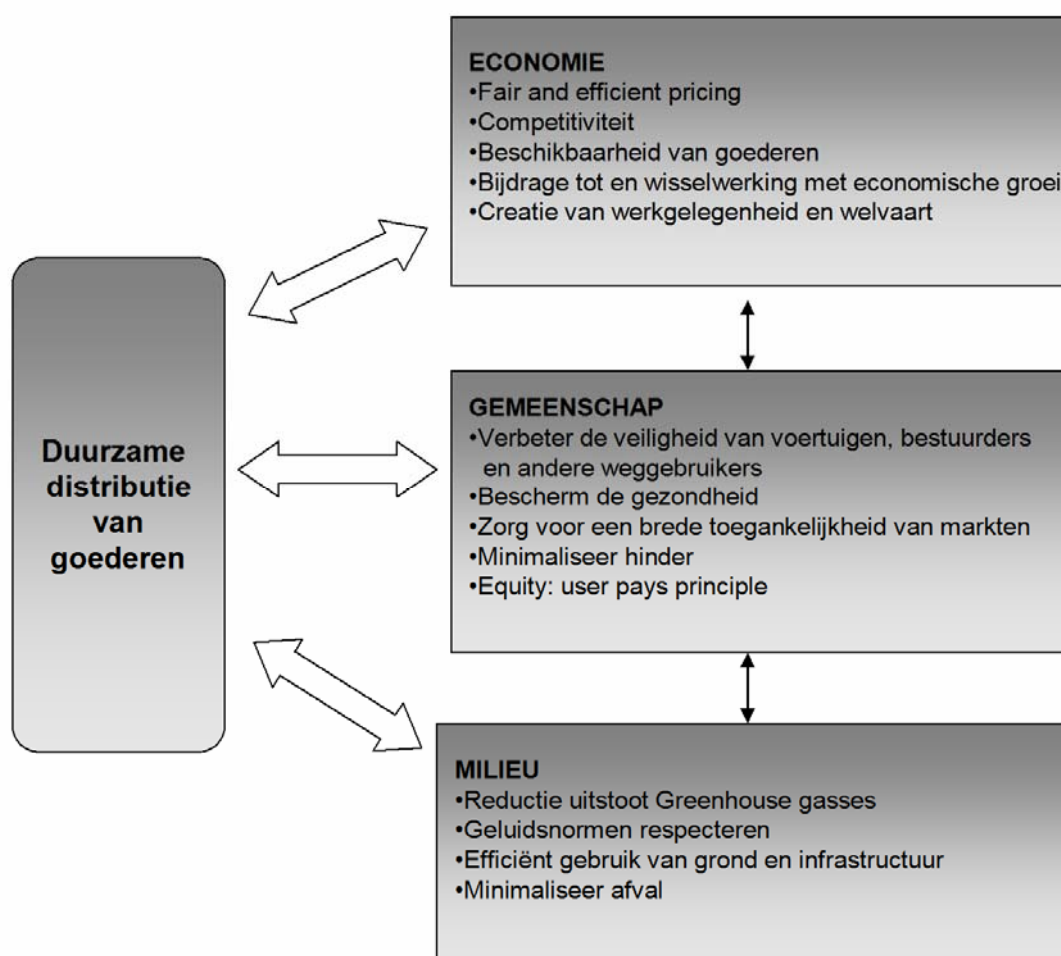
8 april 2008

Steunpunt Goederenstromen
Prinsstraat 13
B-2000 Antwerpen
Tel.: -32-3-220 41 50
Fax: -32-3-220 43 95
E-mail: steunpunt.goederenstromen@ua.ac.be
Website: www.steunpuntgoederenstromen.be

1. Algemene beschrijving

Binnen het Spoor Goederenstromen werd er van uit gegaan dat het beleid inzake duurzame distributie van goederen dient tegemoet te komen aan de doelstellingen uit figuur 1.

Figuur 1: Duurzame distributie van goederen: de doelstellingen



In het bijzonder werd daarbij aandacht besteed aan drie beleidsthema's die door de Vlaamse Regering als prioritair werden gesteld:

1. Betere capaciteitsbenutting van de multimodale infrastructuur
2. Verbeteren van de interportuaire en hinterlandverbindingen
3. Innovatie in het goederenvervoer

De belangrijkste doelstelling van het Spoor Goederenstromen is de kennis en expertise die in de onderzoeksgroep aanwezig is te bundelen om tegemoet te komen aan de behoefte aan wetenschappelijk onderzoek om het mobiliteitsbeleid in bovenstaande richting te ondersteunen. Dat deed de onderzoeksgroep in 2007 via volgende acties.

- Het geven van korte termijn adviezen, op vraag van de functioneel bevoegde Vlaamse minister.
- Het verder opbouwen en bundelen van wetenschappelijke kennis en expertise om beleid en planning te ondersteunen en te richten.
- De organisatie van info- en discussiebijeenkomsten met relevante partijen.
- Het opzetten van een gespecialiseerde gegevensbank.
- Publicatie van duurzaamheidsindicatoren over distributie van goederen.

2. Achtergrondinformatie

Vlaanderen heeft het op economisch vlak de laatste jaren niet slecht gedaan. Een goede localisatie en een goede vervoersinfrastructuur hebben daar ontegensprekelijk toe bijgedragen. Zonder de inzet van het vervoersysteem kan een samenleving zelfs niet functioneren. Goederenvervoer heeft zonder twijfel een belangrijke directe strategische waarde voor het bedrijfsleven, waarbij rechtstreeks wordt ingegrepen op het concurrentievermogen van diezelfde bedrijven maar indirect ook op de aantrekkingskracht van Vlaanderen als potentiële vestigingsplaats.

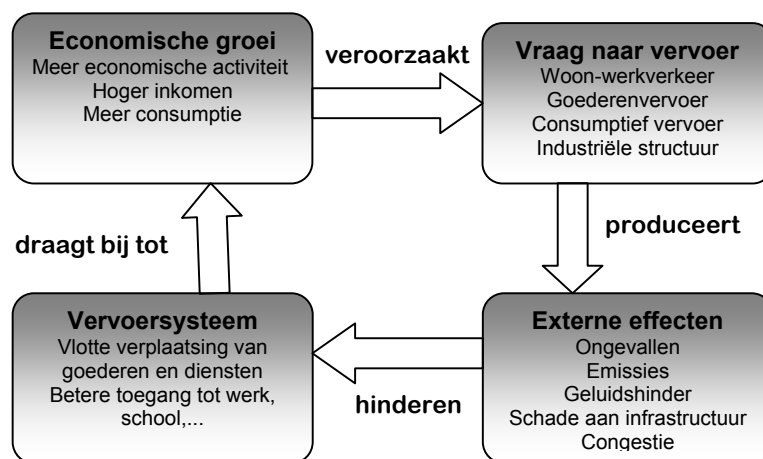
Toch zijn succes en welvaart nooit definitief verworven. Concurrenten benchmarken zich immers aan succesverhalen, en de competitiviteitskloof wordt vaak snel gedicht. Dat betekent dat ook Vlaanderen moet blijven investeren in gekende troeven. Waar nodig moeten die troeven worden versterkt. De infrastructuur, de ligging vanuit logistiek oogpunt en de wijze waarop goederenvervoer wordt georganiseerd en afgehandeld, vormen in die zin een belangrijke troef. Bovendien genereert goederenvervoer ook een aantal neveneffecten. Vervoer, ook goederenvervoer, veroorzaakt ondermeer ongewenste emissies, geluidsoverlast en ongevallen. Het vrijwaren van de levensvatbaarheid van het vervoer vraagt investeringen.

Het past dus om binnen het Spoor Goederenstromen niet alleen stil te staan bij de economische betekenis van de sector van het goederenvervoer, maar ook bij de negatieve elementen die ermee gepaard gaan. Uiteindelijk komt het erop neer een beleid te onderbouwen dat streeft naar 'duurzame logistiek'. Dat houdt voor goederenvervoer in dat de verplaatsing van goederen op een wijze gebeurt die de hinder voor het milieu, de samenleving en de economie zo laag mogelijk houdt. Ook al klinkt dit eenvoudig, de realisatie van duurzame logistiek is geen geringe opgave. Dit wordt schematisch voorgesteld op figuur 2. Economische

groei leidt tot meer economische activiteit, hogere inkomens, meer consumptie en meer vraag naar vervoer. Deze toename is vooral merkbaar bij het wegvervoer en brengt een aantal negatieve externe effecten mee. Deze effecten, zoals congestie en schade aan de infrastructuur kunnen ertoe leiden dat het vervoersysteem minder vlot functioneert met negatieve gevolgen voor bereikbaarheid, economische activiteiten en economische groei. Vervoer draagt dus niet enkel bij tot economische groei, ontwikkeling en welvaart, maar genereert ook negatieve effecten die hinderlijk zijn voor welvaart en welzijn.

Het is deze dualiteit die de uitdaging vormt van een beleid inzake duurzame logistiek, en waarvan de richting, grootte-orde en bepalende parameters via het onderzoek binnen het Steunpunt Goederenstromen duidelijker onderbouwd worden, zoals ondermeer al tijdens het eerste werkingsjaar gebeurde.

Figuur 2: De uitdaging van een duurzaam mobiliteitsbeleid



3. Doelstellingen

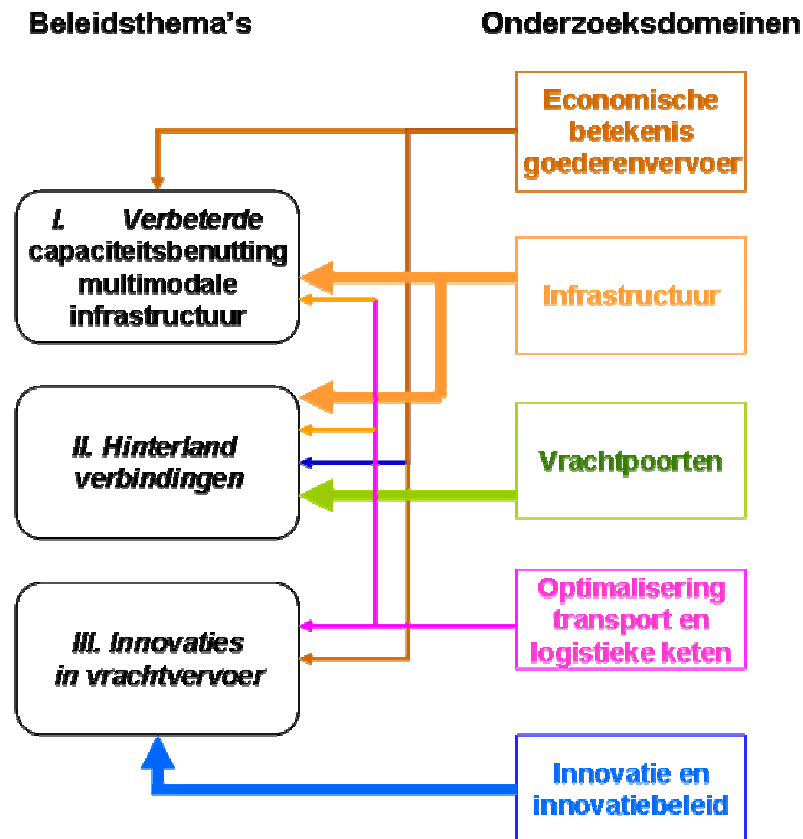
Om die acties te realiseren werden vijf grote onderzoeksdomeinen onderscheiden waarbinnen een aantal aspecten prioritair behandeld werden. De brede thema's en alle aspecten voor de duur van de vijf jaar zijn samengevat in Figuur 3. De diverse aspecten worden telkens vertaald in corresponderende projecten. De thema's staan uiteraard niet volledig los van elkaar. Zo is gebleken dat bevindingen uit het ene thema vaak input zijn voor een ander thema of dat meerdere thema's betrokken zijn bij het zoeken naar een antwoord op een bepaalde beleidsvraag.

Figuur 3: Onderzoeksthema's en onderzoeksprojecten Spoor Goederenstromen



Met bovenstaande onderzoeksprojecten binnen de vijf grote onderzoeksdomeinen worden de specifieke vragen m.b.t. de drie grote beleidsthema's afgedekt, zoals weergegeven in figuur 4.

Figuur 4: Relatie tussen behandelde onderzoeksdomeinen en gestelde beleidsthema's



Los van bovenvermelde onderzoeksthema's werd een zgn. 'ideeëngenerator' opgezet. Dit is een denktank, samengesteld in functie van het behandelde thema, die op een systematische wijze nieuwe ideeën en oplossingen moet aanreiken die meegenomen kunnen worden in het onderzoek van het steunpunt. De ideeëngenerator werd in het eerste werkingsjaar voor het eerst bijeen geroepen voor het thema 'logistieke poorten', en meer bepaald voor de zeehavens, gekaderd binnen het maritieme gebeuren. Bijlage 1 geeft een overzicht van opbouw en programma van deze eerste ideeëngenerator.

Het Steunpunt Goederenstromen heeft in 2007 output geleverd of heeft gewerkt aan output die in vier categorieën kan worden onderverdeeld:

1. Wetenschappelijke publicaties

Het spreekt voor zich dat het resultaat van fundamenteel onderzoek ook vertaald dient te worden in een belangrijke output aan wetenschappelijke publicaties en in een significant aantal doctoraten. Doctoraten vormen een tastbaar resultaat van de versteviging van het wetenschappelijk potentieel en draagvlak. Daarom werd

ook in het eerste werkjaar aandacht besteed aan de doctoraatswerkzaamheden van de aangeworven onderzoekers. Een overzicht van de doctoraten die in 2007 werden opgestart binnen het Steunpunt Goederenstromen wordt gegeven in bijlage 2. Een overzicht van de wetenschappelijke publicaties uit 2007 van het Steunpunt Goederenstromen wordt gegeven in bijlage 3.

Onderzoeksresultaten werden voorgelegd en bediscussieerd met de internationale 'peer'-groep tijdens wetenschappelijke conferenties. Een overzicht van de congressen waar leden van het Steunpunt actief aan deelnamen, is te vinden in bijlage 4. Een overzicht van de congressen die werden bijgewoond zonder actieve inbreng staat in bijlage 5.

Leden van het Steunpunt Goederenstromen maakten ook deel uit van redactieraden van wetenschappelijke tijdschriften (bijlage 6) en van wetenschappelijke comités van congressen (bijlage 7).

2. Beleidspapers

Op vraag van de functioneel bevoegde Vlaamse minister of op suggestie van de coördinator werden over bepaalde thema's adviezen of aanzetten tot advies geformuleerd onder de vorm van een beleidspaper. Die adviezen zijn gebaseerd op de kennis van de academici verbonden aan het Spoor Goederenstromen en op nieuwe kennis uit de verschillende onderzoeksthema's. Het is de bedoeling om met deze beleidspapers wetenschappelijk ondersteunde adviezen te formuleren. Een eerste beleidspaper werd in 2007 volledig afgewerkt, en is opgenomen in bijlage 8.

3. Er werd al in 2007 tijd en geld vrijgemaakt voor het opzetten en up-to-date houden van een gespecialiseerde statistische databank. Op die manier wordt naar de toekomst toe kostbare tijd gespaard, want databanken zijn onmiddellijk beschikbaar. Er zal snel kunnen worden gereageerd op onderzoeksvragen, zelfs op vragen die een korte doorlooptijd hebben. Bovendien garandeert zulk een statistische databank ook interne consistentie, i.e. voor specifieke vragen wordt steeds een specifieke, gespecialiseerde databank gebruikt. Het opzetten van deze databank diende niet 'from scratch' te gebeuren. In een groot aantal onderzoeksprojecten binnen het Departement Transport en Ruimtelijke Economie¹ werden immers reeds heel wat gegevensbestanden verzameld en opgebouwd voor empirisch schattingswerk. In 2008 zal het resultaat van het verzamel- en opzoekwerk van 2007 online beschikbaar worden gesteld via de website.

¹ Meer informatie over het Departement Transport en Ruimtelijke Economie is beschikbaar via <http://www.ua.ac.be/tptr>.

4. De basis werd gelegd voor de eerste editie van het Indicatorenboek Duurzaam Goederenvervoer. Het Spoor Goederenstromen speelt hiermee in op het motto 'Meten = Weten', waarbij de belangrijkste indicatoren die bruikbaar zijn voor het monitoren van beleidseffecten gekwantificeerd, wetenschappelijk geïnterpreteerd en geëvalueerd worden. Uit de verschillende onderzoeksthema's worden de belangrijkste indicatoren gefilterd. Daarbij wordt eveneens gekeken naar de maatschappelijke relevantie van de indicator en de invloed van de externe omgeving. Met het Indicatorenboek Duurzaam Goederenvervoer wil het Spoor Goederenstromen een instrument bieden dat toelaat de realisatie over de tijd heen van de verschillende beleidsdoelstellingen te volgen. Op die manier krijgt men inzicht in de voortgang van het beleid, over waar het goed gaat en waar het minder goed gaat, en op welke aspecten bijstellingen nodig zijn. Het Indicatorenboek Duurzaam Goederenvervoer moet een evoluerend of groeidocument worden. De eerste versie, waarvoor de basis dus grotendeels in 2007 werd gelegd, zal in 2008 beschikbaar komen.

4. Werkpakketten

Deze paragraaf specificeert de onderzoeksresultaten die het Spoor Goederenstromen per onderzoeksdomein en per onderzoeksproject heeft bewerkstelligd in het eerste onderzoeksjaar. De onderzoeksprojecten stemmen overeen met de werkpakketten.

Domein 'Economisch belang van goederenvervoer'

Aantal persoonsmaanden: 5,5

Strategische rol van goederenvervoer

De relatie tussen goederenvervoer en de goederenvervoersector, enerzijds, en economische activiteit en groei, anderzijds, is niet eenvoudig. Het is duidelijk dat binnen de goederenvervoersector werkgelegenheid en toegevoegde waarde gecreëerd worden. Maar er wordt ook op een indirecte wijze invloed uitgeoefend op de economie. Daarvoor is het echter noodzakelijk om in detail alle partijen die betrokken zijn bij de distributie van goederen te identificeren. Om hun interactie met de rest van de economie te kwantificeren, kan gebruik gemaakt worden van gedesaggregeerde input-output tabellen. Aan het opstellen van dergelijke impact-tabellen werd in 2007 een eerste aanzet gegeven, door het verzamelen van een groot aantal nodige basisdata. Verder werd methodologische inzicht verworven in het kwantificeren van de impact van goederenvervoer op de maatschappij.

Domein 'Infrastructuur'

Aantal persoonsmaanden: 5,5, waarvan alle te delen over de twee behandelde deelaspecten.

Optimaal gebruik van infrastructuur

Vlaanderen beschikt over een uitgebreide vervoersinfrastructuur. Toch zorgt de groei van het vervoer nu reeds in belangrijke mate voor toenemende congestie en milieubelasting. De congestie genereert negatieve gevolgen voor de bereikbaarheid van industrie en logistieke knooppunten, maar ook voor de kwaliteit van de woonomgeving en de verkeersveiligheid. Om de vervoersgroei te ondervangen en op die manier de economische bereikbaarheid te blijven garanderen, is een aangepaste vervoersinfrastructuur nodig, gekoppeld aan een degelijke beheersorganisatie van diezelfde infrastructuur.

Specifiek binnen het beheersen van vervoerstromen wilde het Steunpunt Goederenstromen een inschatting geven van de gevolgen van de negatieve externe effecten (congestie, ongevallen, infrastructuur en milieu). Dit soort externe effecten betekent dat kosten worden opgelegd aan de gemeenschap, zonder dat diegene die de kosten veroorzaakt effectief betaalt. Het resultaat is een te hoge productie, gegeven het sociaal-economische kostenniveau. Het is dus van belang de orde van grootte van de externe effecten en de eraan verbonden maatschappelijke kosten goed in te schatten. Daartoe werd een aanzet gegeven in 2007, met het verzamelen van de nodige data en het analyseren van berekeningstechnieken. Het ruimtelijk kunnen localiseren van gebieden met omvangrijke externe effecten is trouwens een belangrijk uitgangspunt om later gerichte maatregelen te kunnen voorstellen.

Modale keuze

De bottlenecks die vooral bij het wegvervoer duidelijk merkbaar zijn, kunnen voor een deel opgelost worden door het goederenvervoer via andere modi of in combinatie met andere modi minder intensief te laten gebruik maken van de weg. Om de wijziging van de keuze van de vervoersmodus te stimuleren, en daartoe gerichte maatregelen te nemen, is het noodzakelijk om een goed inzicht te hebben in waar vooral het onevenwicht tussen modi groot is, zowel in ruimte als in tijd. Daartoe werden opnieuw een groot aantal noodzakelijke data verzameld in 2007, met specifieke aandacht voor het internationaal verkeer, zee- en luchthavens, en een internationale vergelijking.

Domein 'Innovaties en innovatiebeleid'

Aantal persoonsmaanden: 5,5, 50/50 te delen met domein 'optimalisering van de transport- en logistieke keten'.

Efficiënte innovatiesystemen voor goederenvervoer

Binnen de brede sector van het goederenvervoer volgen de nieuwe technologische ontwikkelingen zich in een razendsnel tempo op. Toch is de innovatiekracht van de transportsector vaak minder goed dan de innovatiekracht van de industrie in algemene zin. Dat blijkt ook uit het cijfermateriaal dat bij het opstellen van het Indicatorenboek Goederenvervoer werd verzameld.

Anderzijds verankert nieuwe technologie zich vaak aan vervoersystemen, en die systemen verankeren zich aan evoluties in vervoermateriaal. Een typisch voorbeeld vormen de zgn. 'motorways of the sea', waarbij kustvaart dankzij het inzetten van nieuwe, snellere schepen, de concurrentiestrijd kan voeren met wegtransport. Andere recente technologische innovaties zijn o.a. EDI technologie, automatische identificatie van voertuigen en containers, navigatie- en trackingsystemen, mobiele communicatiesystemen, mobiele computers, container tracking, verkeersinformatiesystemen, internet, WiFi, enz.

Binnen het Spoor Goederenstromen werden daarom een groot aantal al geïmplementeerde of mogelijke technologische ontwikkelingen geïnventariseerd en in een typologie gekanaliseerd, richting mogelijke inzetbaarheid voor het oplossen van goederenvervoerproblemen. De voornaamste brede categorieën die in het werkjaar 2007 daarin werden onderscheiden zijn systemen in de domeinen reverse logistics, last-mile logistics, green logistics, waste logistics, beveiliging en binnenvaartinnovaties.

Domein 'Optimalisering van de transport- en logistieke keten'

Aantal persoonsmaanden: 5,5, 50/50 te delen met domein 'innovaties en innovatiebeleid'.

De belangrijkste logistieke ketens voor Vlaanderen

De tijd is voorbij dat goederenvervoer werd geanalyseerd in zijn afzonderlijke elementen, i.e. vervoersmodi, havens, stockageplaatsen enz. Op dit ogenblik draait het concurrentiële proces immers rond de concurrentiekracht van logistieke ketens. Een haven of luchthaven wordt niet uitsluitend als knooppunt beschouwd, maar ook gescreend in de bijdrage die wordt geleverd tot de

concurrentiekracht van de logistieke keten tot dewelke de betrokken haven of luchthaven behoort. Het komt er dus op neer te zorgen dat men behoort tot succesvolle ketens. In die zin heeft Vlaanderen ook belang bij het concurrentieel blijven van aansluitende nationale en internationale netwerken.

Het is verder duidelijk dat de complexiteit van de ketenstructuren voortdurend toeneemt. Op hetzelfde ogenblik ontwikkelt zich een netwerkeconomie. Tegelijkertijd zorgt het ketendenken voor mogelijke en vergaande integratie met partners in de keten.

Het Spoor Goederenstromen heeft in 2007 een aanzet gegeven tot het in kaart brengen van de voor Vlaanderen cruciale logistieke ketens. Voor die ketens werd gekeken welke actoren er deel van uitmaken en hoe de machtsverhoudingen zijn. Dat is gebeurd met als doel het definiëren van de verschillende mogelijke vervoerketens, ondermeer met het oog op een koppeling met bestaande en te ontwikkelen modellen. Die laatste modellen moet ondermeer toelaten het mogelijk gedrag van de logistieke beslissingnemers te voorspellen.

Domein 'Vrachtpoorten'

Aantal persoonsmaanden: 12

Strategische modellering en concurrentiepositie van de Vlaamse zee- en luchthavens

De Vlaamse havens zijn samen met de luchthavens de economische poorten van Vlaanderen. Ze vormen samen met de daar gevestigde bedrijven een directe bron van inkomen en werkgelegenheid. De concurrentiekracht en concurrentiepositie van deze vrachtpoorten moet behouden en liefst versterkt worden. Er moet worden nagegaan hoe steeds opnieuw kan worden ingespeeld op de kwaliteitseisen van grote rederijen, luchtvaartmaatschappijen en logistieke dienstverleners. Op welke wijze kan Vlaanderen goede logistieke voorzieningen en uitstekende, transparante vestigingscondities blijven aanbieden? Hoe blijft de daaraan gekoppelde regelgeving efficiënt?

Het basisinstrument dat hiervoor uitgewerkt wordt is een kostenmodel, dat in staat is op elk ogenblik een inschatting te geven van de gegeneraliseerde kosten, i.e. naast de tarieven en tijdskosten wordt ook rekening gehouden met zgn. 'kwalitatieve' elementen zoals betrouwbaarheid en schaderisico's. Zulk kostenmodel moet toelaten de concurrentiekracht van onze Vlaamse zee- en luchthavens te kaderen in een bredere context van externe ontwikkelingen op het vlak van internationaal goederenvervoer, de concurrerende initiatieven van omringende zee- en luchthavens, de schaalvergroting van rederijen en

luchtvaartmaatschappijen en het ingezette vervoermateriaal, de vorming van internationale (logistieke) netwerken, en diverse integratie- en consolidatiebewegingen. Daarbij gaat bijzondere aandacht uit naar de rol en de interrelaties tussen de diverse spelers op de markt.

In het eerste werkingsjaar werd het nodige materiaal verzameld om na te gaan welke partijen betrokken zijn, welke factoren als KPI worden beoordeeld, en welke gedragspatronen optreden.

Parallele onderzoeksdomeinen

Naast de werkpakketten uit het Meerjarenplan, voerde het Spoor Goederenstromen in 2007 ook onderzoek uit in een aantal parallelle domeinen. Het spoor Goederenstromen maakt daarvoor gebruik van de eigen expertise, van de methodes die in de internationale wetenschappelijke wereld gangbaar zijn en van nieuw te ontwikkelen methodes en modellen. Er werd in 2007 geput uit de onderstaande, grote analysedomeinen, waaruit telkens bijhorende nevenproducten voortvloeien.

Voorspellings- en gedragsmodellen

Aantal persoonsmaanden: 4

Het Departement Transport en Ruimtelijke Economie van de Universiteit Antwerpen beschikt reeds over MOBILEC-Benelux, een model dat voor wat betreft landvervoer twee unieke kenmerken heeft: het model incorporeert zowel het personen- als goederenvervoer (cf. het gezamenlijk effect op het gebruik van de infrastructuurcapaciteit), en het capteert de relatie tussen economie en transport, in beide richtingen. Dit model wordt voortdurend uitgebreid en gecalibreerd, maar is wel van bij de start van het Steunpunt onmiddellijk ingezet. De mogelijke toepassingen met dit model zijn ruim, gaande van generatie over distributie tot de gevolgen van een beleid dat inspeelt op een wijziging in vervoerswijzekeuze en/of verdeling.

Daarnaast werd een overeenkomst opgezet met het Kenniscentrum Verkeer, onderdeel van de afdeling Verkeerscentrum van het Departement Mobiliteit en Infrastructuur binnen de Vlaamse Overheid, om gespecificeerde gegevens en instrumenten aan elkaar beschikbaar te stellen en samen te werken in nader bepaalde activiteiten. De samenwerkingsovereenkomst regelt de voorwaarden die gelden met betrekking tot het gebruik en de verspreiding van uitgewisselde gegevens, het gebruik en ontwikkeling van gedeelde instrumenten en de communicatie van studieresultaten. Voorlopig valt onder deze overeenkomst vooral het wederzijds gebruik en updaten van het Goederenmodel Vlaanderen.

Duurzaamheidscheck

Aantal persoonsmaanden: 2

Binnen de onderzoeksthema's van het Spoor Goederenstromen staat het concept 'duurzaamheid' voorop. Om dat hard te maken worden alle initiatieven en teksten afgetoetst op duurzaamheid. Daarbij wordt een allesomvattende visie en strategie uitgewerkt die rekening houdt met het tegengaan van een groeiend verkeersinfarct op de belangrijkste assen en knooppunten, het zoeken van een leefbaar evenwicht tussen de verschillende modi, het centraal plaatsen van de gebruikers en het vinden van een juiste plaats voor Vlaanderen in een Europese context.

Daarom werd in 2007 binnen het Steunpunt Goederenstromen een duurzaamheidscheck ontwikkeld, waarop alle voorgestelde maatregelen gescreend worden.

Naar de implementatie toe wordt specifiek gewerkt aan het aflijnen van prikkels die de bedrijven en andere economische actoren zo ver brengen dat 'duurzaamheid' een productiefactor wordt. Om dit te realiseren, zal een 'incentive-beleid' nodig zijn.

De ruimtelijke structuren

Aantal persoonsmaanden: 3

Er is een belangrijke relatie tussen goederenvervoer en ruimtelijke structuren en planning. In feite is de ruimtelijke structuur deels een afgeleide van het goederenvervoersaanbod, maar is het tegelijkertijd een voorwaarde voor de vraag naar goederenvervoer. Als gevolg van goederenvervoer is er een behoefte aan ruimte voor infrastructuur, bedrijventerreinen en overslagpunten. Anderzijds kan via ruimtelijke maatregelen invloed worden uitgeoefend op de routes en het volume aan goederenvervoer. Ook voor goederenvervoer is het dus van belang om een goed samenspel tot stand te brengen tussen ruimtelijke planning, infrastructuur en het vervoer op zich. Goederenvervoerbeleid dient daarbij te worden geïntegreerd in zowel de sectorale plannen (b.v. milieuplannen), maar ook in de totale plannen die een rol spelen in het ruimtelijke afwegingsproces. Op die wijze wordt het goederenvervoer geoptimaliseerd, en wordt de ruimte beter benut, wat belangrijk is gegeven de schaarste waardoor ze wordt gekenmerkt. Bovendien daalt de druk op het milieu en vergroot de externe veiligheid en de verkeersveiligheid.

Bij de ruimtelijke analyse gaat het over 'waar' welke goederenvervoer genererende activiteiten voorkomen en hoe die in netwerken (lokale, regionale,

internationale) kunnen worden geïntegreerd; het gaat dus om locatie- en netwerkanalyse, die binnen het Spoor Goederenstromen worden uitgevoerd.

Knelpunten en opportuniteiten met betrekking tot de optimalisatie van de fijnmazige distributie

Aantal persoonsmaanden: 3

Deze studie brengt in kaart welk onderzoek er reeds bestaat rond stedelijk goederenvervoer, zowel in theorie als in praktijk. Hierbij worden ondermeer aspecten als vervoersstromen, infrastructuur en locatie bekeken en dit wereldwijd voor zowel grote als kleine steden. Deze combinatie van wetenschappelijke onderbouw en voorbeelden uit de praktijk geeft deze studie een stevige academische basis en tegelijk voldoende realiteitszin en praktische haalbaarheid.

Het literatuuronderzoek wordt gebaseerd op enerzijds praktijkvoorbeelden en anderzijds beschikbare wetenschappelijke publicaties. Onder wetenschappelijke publicaties vallen artikels gepresenteerd op congressen, artikels gepubliceerd in internationaal erkende wetenschappelijke tijdschriften, boeken en onderzoeksprojecten. Praktijkvoorbeelden worden uit deze studies gehaald of komen voort uit de actualiteit (persberichten e.d.).

Uit het onderzoek leiden we af dat voornamelijk projecten die in grote steden op korte termijn implementeerbaar zijn tegen een aanvaardbare kost een goede kans maken om te slagen. Het gaat in het bijzonder om volgende initiatieven:

- venstertijden en voertuigregulering
- vaste leverplaatsen
- rijden op tram- en busbanen
- bevoorrading via water
- bundelen van stromen
- fietskoeriersystemen
- nieuwe voertuigtechnologieën
- charter tussen betrokken actoren

Naar de Vlaamse overheid toe kunnen volgende beleidsaanbevelingen worden geformuleerd:

- sensibilisering en opleiding van lokale overheden
- afstemming venstertijden
- groen label
- overleg met grote logistieke spelers
- ondersteuning onderzoek en ontwikkeling

Onderzoek en innovatie Flanders Port Area

Aantal persoonsmaanden: 3

In het kader van Flanders Port Area heeft het Spoor Goederenstromen mee ingestaan voor onderzoek binnen het luik 'onderzoek en innovatie'. Concreet werden volgende elementen in kaart gebracht:

Actie 2.1: Behoeften en haalbaarheid voor een (digitaal) "Vlaams kennisplatform havenlogistiek en haventechnologie"

Actie 2.2: Opmaken van een overzicht van alle belangrijke Vlaamse onderzoeks- en innovatieprogramma's

Actie 2.3: Opmaken van een overzicht van alle belangrijke Europese onderzoeks- en innovatieprogramma's

Actie 2.4: Expert Meeting over trends op lange termijn, in mondiale context- zie bijlage 1

Actie 2.5: Behoeften en haalbaarheid voor een (digitaal) "Vlaams Cargo Community System"

Wat de haalbaarheid van een Vlaams Kennisplatform voor de havens betreft, kan er aangehaald worden dat de beste optie zou zijn om een platform te starten, dat gelinkt en gestuurd wordt door het Spoor Goederenstromen van de Universiteit Antwerpen, waar zo veel mogelijke links worden gelegd die kunnen bijdragen tot kennisopbouw voor de Vlaamse havens en gerelateerde sectoren. Belangrijk hierbij is het op te merken dat er zo veel mogelijk gebruik moet worden gemaakt van reeds bestaande bronnen en informatie.

Betreffende Vlaamse innovatieprogramma's kan er gezegd worden dat er dringend nood is aan onderzoek naar technische innovaties, aangezien de reeds gedane onderzoeken zich vooral toespitsten op procesinnovaties en minder op technische innovaties. Uiteraard moeten de inspanningen voor procesinnovaties op niveau blijven. Verder moet er ook meer onderzoek gedaan worden naar enerzijds de stijgende graad van containerisatie en daarop toepasbare innovaties, en anderzijds naar congestie op terminals.

De beleidsaanbeveling van het Spoor Goederenstromen betreffende een Vlaams Cargo Community System bestaat erin om geen nieuw platform te gaan ontwikkelen, maar eventueel te streven naar een samenwerking van Porthus, PCSP en de vier Vlaamse zeehavens om waar mogelijk te komen tot een meer geïntegreerd en gestandaardiseerd platform waarin zowel ladinggegevens, processen, stromen als documenten kunnen worden ingevoerd, geraadpleegd, ... om zo een concurrentieel voordeel te verkrijgen voor de Vlaamse havens binnen de zeer concurrentiële Hamburg-Le Havre Range. Andere initiatieven kunnen eventueel in een latere fase hieraan worden gekoppeld.

Onderzoek nieuwe binnenvaartconcepten Flanders Inland Shipping Network

Aantal persoonsmaanden: 4

Binnen Flanders Inland Shipping Network heeft het Spoor Goederenstromen de taak op zich genomen om onderzoek te doen naar de haalbaarheid van nieuwe scheepsconcepten.

De centrale onderzoeksvraag daarbij luidt: “Is het mogelijk om de bestaande binnenvaartwegen beter te benutten zodat de binnenvaart kan concurreren met trucktransport, om zo de congestieproblemen op de weg te verminderen en logistieke ketens vlotter te laten lopen.”

Volgende methodologie wordt gebruikt om de onderzoeksvraag te beantwoorden. Stap 1 werd in het werkjaar 2007 al uitgevoerd.

- 1) Eerst wordt de huidige situatie onderzocht door middel van een literatuurstudie. Waarom worden de kanalen niet veel meer gebruikt, hoe zijn de kosten van kleine binnenvaartschepen opgebouwd, enz.
- 2) Op basis van de hierboven gevonden resultaten wordt een vervoersconcept ontwikkeld. Er wordt ook onderzocht welke bestaande innovaties toegepast kunnen worden.
- 3) De schepen / duwbakken die gebruikt gaan worden moeten ontworpen worden. Daarvoor moet een ontwerpmodel gemaakt worden. Uit de ontworpen bakken en duwschepen worden de nieuwbouwkosten bepaald.
- 4) Om te kunnen zien of het ontwikkelde concept slagingskans heeft worden ook de vervoerskosten bepaald (bemanning, brandstof, rente, enz). Die vervoersprijzen worden gebruikt in de vergelijking met de vervoersprijzen van het wegvervoer en van bestaande binnenvaartschepen.
- 5) Naast de kosten wordt ook gekeken naar de milieuvoordelen van dit concept evenals de voordelen op het gebied van congestie op de weg en wat de impact is op de totale logistieke keten (laad en lostijden / laad en los vormen). Ook wordt er nog gekeken of het mogelijk is om andere vormen van innovatieve binnenvaartconcepten, zoals het distrievaart-concept, te integreren.

Het onderzoek naar de bestaande situatie wordt gedaan door middel van een literatuurstudie waarbij gebruik gemaakt kan worden van wetenschappelijke artikelen, persartikelen en de kennis die aanwezig bij het Spoor Goederenstromen.

Bij het ontwikkelen van de ontwerpmodellen wordt het programma Quaestor gebruikt om de duwbakken en schepen te ontwerpen. Ook wordt het programma Rhino gebruikt om een grafische uitvoer te geven van de ontwerpen. Voor ontwerptechnische informatie wordt een beroep gedaan op alle relevante boeken, sheets en dictaten die in de studie zijn voorgekomen. Ook de kennis van

TRANSPORTNET-partner TUDelft omtrent weerstand en voortstuwingsmodellen, nieuwe binnenvaartconcepten, enz. wordt hier maximaal ingezet.

Onderzoek naar de optimalisering van de openingstijden van zeehaventerminals - opvolging

Aantal persoonsmaanden: 1

Het uitgangspunt van dit onderzoek is de eindnota van de studie Optimalisering Openingstijden Zeehaventerminals. Daarin werden een aantal aanbevelingen gedaan om de afstemming van de stromen tussen zeehavens en hinterland te verbeteren. Dit aanvullend onderzoek wil twee van die aanbevelingen vertalen naar een operationaliseerbaar en implementeerbaar vervolgtraject: de optimalisering van de timing van fysieke stromen tussen zeehavens en hinterland, en de optimalisering van de openingsuren van depots voor lege containers.

5. GANNT chart

Figuur 5 geeft het tijdsverloop weer van de verschillende onderzoeksdomeinen en –aspecten die in 2007 aan bod kwamen.

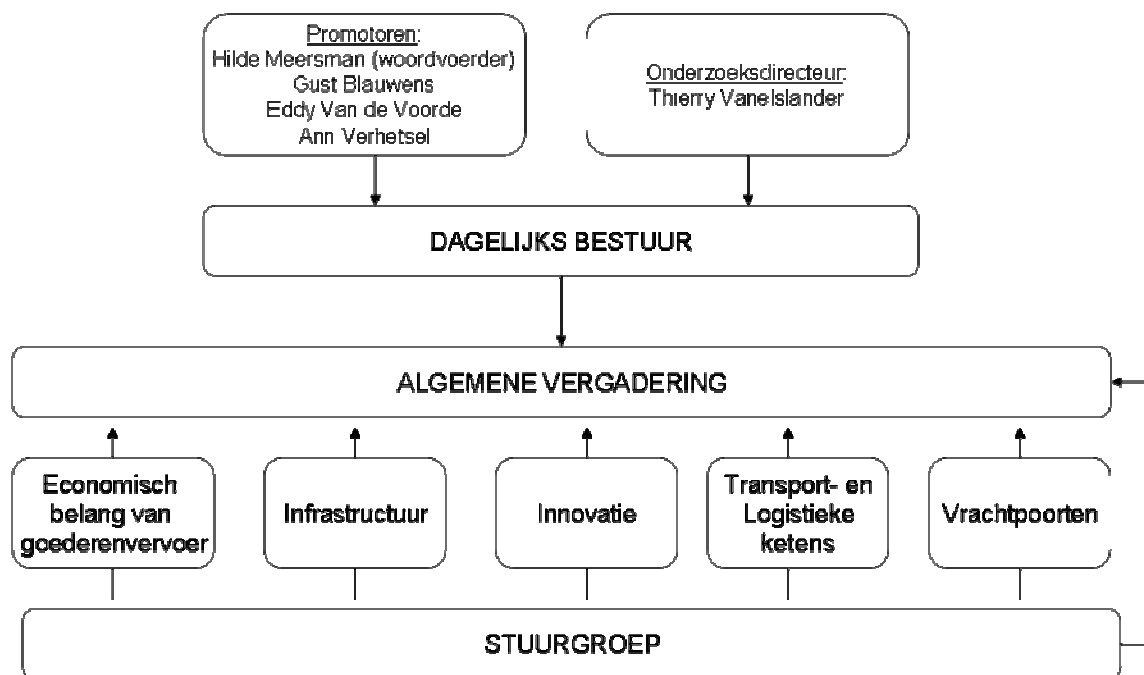
Figuur 5: GANNT chart onderzoeksdomeinen en –aspecten

	jan	feb	mar	apr	mei	jun	jul	aug	sep	oct	nov	dec
Economisch belang van goederenvervoer												
Strategische rol van goederenvervoer												
Infrastructuur												
Optimaal gebruik van infrastructuur												
Modale keuze												
Innovatie en innovatiebeleid												
Efficiënte innovatiesystemen voor goederenvervoer												
Optimalisering van transport- en logistieke keten												
Belangrijkste logistieke ketens voor Vlaanderen												
Vrachtpoorten												
Strat. mod. & concurrentiepositie Vlaamse lucht- & zeehavens												
Parallele onderzoeksdomeinen												
Voorspellings- en gedragsmodellen												
Duurzaamheidscheck												
De ruimtelijke structuren												
Knoelpunten en opportuniteiten met betrekking tot de optimalisatie van de fijnmazige distributie												
Onderzoek en innovatie Flanders Port Area												
Onderzoek nieuwe binnenvaartconcepten Flanders Inland Shipping Network												
Onderzoek naar de optimalisering van de openingsdagen van zeehaventerminals - opvolging												

6. Management

Bepaalde beleidsvragen zijn gericht op één van de grote onderzoeksdomeinen, maar voor een aantal beleidsvragen moet onderzoek en expertise uit meerdere domeinen aangewend worden. Een goede coördinatie is daarom noodzakelijk. Daarom wordt gekozen voor de organisatiestructuur van Figuur 6.

Figuur 6: Organisatie en taakverdeling



De dagdagelijkse leiding is in handen van **de onderzoeksdirecteur**, een academicus met doctoraat, en met duidelijk aangetoonde ervaring op het vlak van goederenvervoer. Zijn belangrijkste opdracht is om de onderzoeksactiviteiten op te volgen, te begeleiden, te stimuleren en te co-ordineren. Hij is verantwoordelijk voor de opmaak van het werkings- en activiteitenverslag, de tussentijdse voortgangsrapporten, de jaarplannen en de begrotingen, en voor het opzetten en begeleiden van processen van kwaliteitscontrole. Zo is hij verantwoordelijk voor de refereering processen voor de beleidspapers en staat hij mee in voor de wetenschappelijke kwaliteit van het onderzoek. Hij heeft stimulerende gesprekken met de onderzoekers en organiseert groepsdiscussies rond bepaalde thema's of onderzoeksmethodes. Hij stuurt en begeleidt de opleiding en training van de jongere medewerkers. Hij zorgt voor een goede werkverdeling en heeft op regelmatige tijdstippen evaluatie- en functioneringsgesprekken met de medewerkers. Hij is zelf ook actief betrokken bij het onderzoek van het Spoor Goederenstromen.

Zijn rol bestaat er ook in om de contacten met de beleidsvoerders zo vlot mogelijk te laten verlopen. Hij zorgt ervoor dat de vragen vanuit het beleid op de juiste manier en door de juiste medewerkers van het centrum behandeld worden. Hij stuurt de processen voor de valorisatie van het onderzoek en zorgt voor de externe uitstraling van het onderzoekscentrum. Hij verzorgt de contacten tussen het Dagelijks Bestuur en de onderzoekers, bereidt vergaderingen voor, volgt ook de praktische afhandeling van de contracten met de overheid, andere opdrachtgevers en/of onderaannemers. Hij wordt bijgestaan door het Secretariaat.

De **promotor-coördinator** is, naast de directeur, de contactpersoon van het Spoor Goederenstromen, en fungeert als Liaison Officer voor de taakuitvoering van het Spoor Goederenstromen. Zij organiseert en leidt de samenkomsten en activiteiten van de 'Ideeëngenerator' en verzorgt de contacten met de Stuurgroep. Zij zit het directiecomité en de algemene vergadering voor. Zij treedt op als bemiddelaar bij conflicten binnen het onderzoekscentrum.

De **promotoren** zijn verantwoordelijk voor de voortgang en evaluatie van het onderzoek over goederenvervoer. Zij zorgen voor de wetenschappelijke profilering en internationale uitstraling van het onderzoekscentrum. Zij zijn verantwoordelijk voor de thema's van de beleidspapers van het onderzoekscentrum en voor de kwaliteit van het geleverde onderzoek.

Het **Dagelijks Bestuur** bestaat uit de promotor-coördinator, de onderzoeksdirecteur, de overige promotoren en één doctorandus. De promotor-coördinator zit het Dagelijks Bestuur voor. De leden van het Dagelijks Bestuur coördineren gezamenlijk de werking van het Spoor Goederenstromen en zijn inhoudelijk verantwoordelijk voor het jaarverslag. Zij bespreken jaarlijks de begroting. Zij beslissen bij consensus. Verder bepalen zij de langetermijnstrategie van het Spoor Goederenstromen. Ze bewerkstelligen ook de structurele interactie tussen de onderzoekers. Tot slot staan zij in voor het uitbouwen van structurele interactie met andere Steunpunten voor beleidsrelevant onderzoek, waarvan de opdrachten inhoudelijke raakpunten vertonen met deze van het Steunpunt.

De **Algemene Vergadering** is een ontmoetingsmoment voor al de leden van het Spoor Goederenstromen. Er wordt gerapporteerd over de activiteiten van het Spoor Goederenstromen, belangrijke onderzoekspistes worden besproken en uitgezet, de belangrijkste resultaten worden voorgesteld. De leden van de stuurgroep worden hierbij ook uitgenodigd om de interactie tussen het Spoor Goederenstromen en alle betrokken partijen te bevorderen.

Het **Secretariaat** is verantwoordelijk voor de voorbereiding van de agenda van het directiecomité, de financiële administratie, de publicatie van de beleidspapers en wetenschappelijk rapporten, het ontwikkelen van een huisstijl, de

correspondentie en administratieve ondersteuning van het Spoor Goederenstromen, de praktische organisatie van seminars, studiedagen, enz., up-to-date houden van de website, enz ...

Het Spoor Goederenstromen heeft voor samenwerking en overleg met de overheid een **Stuurgroep** opgezet². De stuurgroep bestaat uit leden van de Vlaamse overheid en administratie die nauw betrokken zijn bij de werking van het Spoor Goederenstromen, alsook de promotor-coördinator en de promotoren. Ook belangrijke actoren uit betrokken sectoren zijn lid van de Stuurgroep. De feitelijke invulling van de Stuurgroep gebeurt in samenspraak met de functioneel bevoegde minister en werd vastgelegd in het huishoudelijk reglement. De Stuurgroep staat in voor de aansturing van het beleidsrelevant wetenschappelijk onderzoek binnen de beleidslijnen, de bewaking van het tijds kader, en de controle op de financiële uitvoering en de begroting. De stuurgroep hanteert voor zijn werking een huishoudelijk reglement, waarin ondermeer de stemverhoudingen en –procedure zijn uitgewerkt.

Met de voorgaande structuur beoogt het Spoor Goederenstromen volgende doelstellingen:

- Door de aanwezigheid van verschillende academische disciplines binnen de onderzoeksdomeinen komen tot een multidisciplinaire benadering van mobiliteits-, logistieke en verkeersveiligheidsvraagstukken waarbij de expertise van de partners, promotoren en onderzoekers garant staat voor de kwaliteitsbewaking binnen het onderzoek.
- Participatie en samenwerking met het praktijkveld dat moet leiden tot de uitbouw van een gefundeerd netwerk.
- Het bevorderen van een optimale benutting van kennis en overwegingen uit praktijk en wetenschap in bestuurlijke besluitvorming.
- Realiseren van een heldere, wetenschappelijk onderbouwde en actuele voorlichting aan professionele beroepsgroepen, instanties, organisaties en de burger/bevolking.

Naast de bovenstaande structuur staan onderstaande elementen van concrete werking garant dat goede onderzoeksresultaten worden behaald, en dat die ook voldoende ruim worden gecommuniceerd.

Intern overleg en samenwerking

Binnen het Spoor Goederenstromen is er op regelmatige basis overleg over organisatorische aspecten zoals bijsturing over de actualisering van de thema's. Tevens wordt er tussen de thema's voor geopteerd om multidisciplinair te werken

² De samenstelling van de Stuurgroep is te vinden in bijlage 9.

met regelmatige interne evaluatie en feedback naar de onderzoekers. In principe vindt bij het begin van elke week een dergelijk overlegmoment plaats.

Overleg tussen de administraties en kabinetten

Het Spoor Goederenstromen wenst duidelijke antwoorden te bieden op de actuele vraagstukken die worden gesteld vanuit de overheid. Daarom is samenwerking, overleg en feedback vanuit de administraties en kabinetten nodig. Dit gebeurt via de stuurgroep en een begeleidingsgroep bij het uitvoeren van het onderzoek. Daarnaast is er speciale aandacht voor frequent overleg tussen de onderzoeksdirecteur en de (vertegenwoordiger van de) functioneel bevoegde minister over allerlei aspecten van het Spoor Goederenstromen.

Input van praktijkveld en uitbouw van netwerk

Op Vlaams niveau is het nodig dat het steunpunt input krijgt over wat er leeft binnen de diverse domeinen en bij verschillende instanties (bijv. gemeenten, provincies, belangenverenigingen,...). De input van deze instanties is dan ook van groot belang om gericht ondersteunend onderzoek te kunnen verrichten. Regelmatig overleg met deze instanties en een open onthaal naar repliek vanuit dit veld is nodig.

Valorisatie van het onderzoek en toegankelijkheid

De output van het steunpunt moet eenvormig en duidelijk gerapporteerd worden naar het beleid en derden. In eerste instantie komt dit neer op het uitbrengen en toegankelijk maken van onderzoeksrapporten, en het realiseren van doctoraatsproefschriften aangaande fundamenteel onderzoek. In tweede instantie wil het Spoor Goederenstromen samenwerkingsverbanden realiseren in het organiseren van evenementen (ronde tafelconferenties, studiedagen,...) om de resultaten kenbaar te maken. In derde instantie beoogt het Spoor Goederenstromen de realisatie van onderzoeksresultaten in wetenschappelijke literatuur, participatie aan congressen,....

Jaarlijks wordt een werkings- en activiteitenverslag gemaakt waarin de activiteiten van het Spoor Goederenstromen en de belangrijkste onderzoeksresultaten worden weergegeven. Dit werkings- en activiteitenverslag wordt besproken met de functioneel bevoegde minister om, indien nodig, de onderzoeksdomeinen bij te sturen.

De belangrijkste poort tot ontsluiting en verspreiding van de kennis is de website van het steunpunt. Die is zodanig opgebouwd dat bepaalde delen voor iedereen toegankelijk zijn, terwijl andere delen dat enkel voor bevoegden zijn. Via deze website worden resultaten van onderzoek nationaal en internationaal verspreid.

Zowel voor de bekendmaking van onderzoeksresultaten of beleidsadviezen op de website of een ander communicatiekanaal worden nadere afspraken gemaakt tussen het steunpunt en de functioneel bevoegde minister of diens vertegenwoordiger in de stuurgroep. De functioneel bevoegde minister heeft in deze de beslissende stem.

Participatie in nationale en internationale onderzoeksoproepen

Naast het uitvoeren van het gefinancierd Steunpuntonderzoek vanuit de Vlaamse overheid, wil het steunpunt in afstemming met het Departement Transport en Ruimtelijke Economie participeren in andere onderzoeksopdrachten. Europees gefinancierd onderzoek met diverse internationale partners daar een essentieel onderdeel van.

Internationalisatie van het steunpunt

Naast de uitbouw van een Vlaams netwerk, participeert het steunpunt binnen internationale organisaties. Dit gebeurt door te participeren in internationale congressen, en door het optreden als expert binnen Europese organisaties en instanties. Tevens beoogt het Spoor Goederenstromen het verder opzetten van een Europees netwerk. De onderzoeksgroep behoort, via het Departement Transport en Ruimtelijke Economie, reeds tot TRANSPORTNET, het transportnetwerk gevormd door 8 top-onderzoeksgroepen actief in transportopleiding zowel als onderzoek. Verder bestaan ook diverse structurele samenwerkingsverbanden met andere partners. Een overzicht daarvan is te vinden in bijlage 10. Daarnaast zijn medewerkers van het Spoor Goederenstromen ook actief betrokken bij een aantal gerelateerde internationale activiteiten, waarvan bijlage 11 een overzicht geeft.

Kwaliteitsborging

Binnen het Spoor Goederenstromen worden er verschillende momenten van kwaliteitsbewaking ingebouwd.

- Bij de aanwerving van de assistenten-bursalen worden duidelijk criteria gehanteerd die de kwaliteit van de kandidaten moeten waarborgen: universitair diploma, goede studieresultaten, kennis van transport- en goederenvervoersector, goede eindverhandeling, aanbevelingsbrieven, sterke motivatie, enz.
- De jonge onderzoekers krijgen ook een onderzoekopleiding. Het Departement Transport en Ruimtelijke Economie co-ordineert 'TRANSPORTNET-EST', een opleidingsprogramma voor 'Early-Stage

Training' in transport gefinancierd door de Europese Unie binnen het Zesde Kader Marie Curie Acties Programma. De medewerkers van het steunpunt kunnen een aantal van de opleidingsonderdelen volgen³. Zij kunnen ook deelnemen aan het doctoraal programma van de faculteit TEW.

- Voor alle medewerkers zijn er op regelmatige tijdstippen functioneringsgesprekken en evaluatiemomenten.
- De beleidspapers worden onderworpen aan een systeem van interne refereeing in combinatie met refereeing door kabinetsmedewerkers.
- Voor de wetenschappelijke output wordt naast een interne refereeing, vooral gestreefd naar zoveel mogelijk internationale refereeing. Hiervoor kan een beroep gedaan worden op collega's van het Europees netwerk TRANSPORTNET.
- Het is ook belangrijk dat het onderzoekswerk en de bevindingen worden voorgesteld aan 'peers' en beleidsmedewerkers. Hiervoor worden volgende initiatieven gebruikt.
 - Interne seminars en discussiegroepen die samen met het Departement Transport en Ruimtelijke Economie worden georganiseerd.
 - Seminars ingericht door het Spoor Goederenstromen, waar ook externe experts en beleidsmedewerkers op uitgenodigd worden. Voor een overzicht, zie bijlage 12.

Naast deze specifieke kwaliteitszorg is er ook de algemene kwaliteitsbewaking van de Universiteit Antwerpen die in 1992 begon met een institutioneel beleid inzake kwaliteitszorg in haar wetenschappelijk onderzoek. In uitvoering van de decretale bepalingen, werd dan in 1997 binnen de Universiteit Antwerpen de aanzet gegeven voor een systematische aanpak van de kwaliteitsbewaking van het wetenschappelijk onderzoek. Hierover wordt jaarlijks gerapporteerd in het jaarverslag. Einde 2005 startte intern het proces om een nieuwe ronde van systematische discipline-gewijze kwaliteitszorg binnen onderzoek op te zetten waarbij volgend model wordt gehanteerd: indien mogelijk bibliometrische studies, en dit voorafgaand of gekoppeld aan een proces van peer review op basis van standaard zelfevaluatiedossiers die tijdens een bezoek van de peers op tegensprekelijke wijze met de verantwoordelijken van de onderzoeksgroepen worden besproken.

³ Meer informatie over TRANSPORTNET-EST is beschikbaar via <http://www.transportnet.org>.

7. Samenwerking met andere Steunpunten

Gelet op de multisectorale aanpak zullen te gepaste tijde de nodige samenwerkingsverbanden uitgebreid worden met het oog op informatie-, kennis- en resultaatuitwisseling. Op dit moment zijn de contacten waar dat nodig is, al gelegd.

8. Transversale aspecten

Het Spoor Goederenstromen engageert zich ertoe de genderdimensie, en, ruimer, de diversiteitsdimensie, in te bouwen in het wetenschappelijk onderzoek, daar waar het relevant is om het effect te onderzoeken van oplossingen en acties op verschillende doelgroepen.

Daar waar het relevant is, engageert het Steunpunt zich ertoe de nodige wetenschappelijke ondersteuning te geven voor de doelstellingen die in het kader van de Open-Coördinatiemethode met de functioneel bevoegde Minister zijn afgesproken. In het bijzonder het aspect 'duurzaamheid' wordt voortdurend bewaakt en onderworpen aan de duurzaamheidscheck die in het eerste werkingsjaar werd ontwikkeld.

9. Begroting

Zie afzonderlijk Excel-document.

Bijlage 1: Ideeëngenerator Zeehavens en Maritiem Transport, 10-11/10/2007

FUTURE CHALLENGES FOR THE PORT AND SHIPPING SECTOR

A scientific appraisal of the consequences of possible strategic and economic developments up to 2020

(Behouden in taal van uitvoering)

Aim and output

The output of the colloquium (revised discussion papers, interventions by discussants, scenarios,) shall be published as a book in the course of 2008. Next to that, the Steunpunt Goederenstromen will also provide the Flemish Government with a paper containing policy recommendations.

Organization and timing

The colloquium was organised by the 'Steunpunt Goederenstromen' within the Department of Transport & Regional Economics – University of Antwerp' and coordinated by Hilde Meersman, Eddy Van de Voorde and Thierry Vanelslander.

The chairmanship of the colloquium has been entrusted to Marc Pirenne (DHL).

7 topics were dealt with. In the first instance, each topic was dealt with separately. The authors of the papers got an opportunity to present their text at the colloquium (15 to 20 minutes). Subsequently, the two discussants formulated comments in what was effectively a first confrontation of the content of the paper with the opinion of business people and policymakers (10 minutes each). This was followed by a broader discussion of each topic, as all participants were invited to provide input to the debate.

The final part of the colloquium was a general discussion covering the integration of the various topics, the mutual impact of the actors involved and possible bottlenecks. The outcome of this debate consisted in a number of scenarios for possible developments, an overview of strategies that the various market players may adopt (shipping companies, stevedores, port authorities, freight forwarders,...) and insights into the anticipated economic consequences.

Programme

Topic	Timing	Author	Discussant 1	Discussant 2
Participants arrive 10/10/2007 in the afternoon; shuttle service organized from airport				
10/10/2007 7.30 p.m. Dinner				
Demand for shipping capacity	11/10/2007 9 a.m. – 10.15 a.m.	Hilde Meersman (University of Antwerp)	Siri Strandenæs (Univ. of Bergen, Norway)	Jeroen Van Waveren (Stolt Nielsen)
Future developments in shipbuilding	11/10/2007 10.45 a.m. – 12 a.m.	Hans Hopman en Ubald Nienhuis (TU Delft)	Honoré Paelinck (Port and Transport Consulting)	Corrado Antonini (Chairman Fincantieri)
11/10/2007 12 a.m.- 2 p.m. Lunch				
Future developments in ports	11/10/2007 2 p.m. – 3.15 p.m.	Enrico Musso (University of Genova)	Roger Roels (DP World)	Wojtek Bernacki (Szczecin and Swinoujscie Seaports Authority)
The future role of port authorities	11/10/2007 3.30 p.m. – 4.45 p.m.	Antonio Estache (World Bank) and Lourdes Trujillo (University of Las Palmas)	Michael Lloyd (AMRIE)	Jan Blomme (Port of Antwerp)
The economic fabric of ports	11/10/2007 5.15 p.m. – 6.30 p.m.	Hilde Meersman, Eddy Van de Voorde and Thierry Vanelslander (University of Antwerp)	Giuseppe Balzano (Consar)	Filip Van Gestel (Noordnatie)
7.30 p.m. Dinner				
Hinterland transportation as a potential bottleneck	12/10/2007 9 a.m. – 10.15 a.m.	Rosario Macario en José Viegas (Technical University of Lisbon)	Michel Savy (ENPC, Paris)	Stephen Perkins (OECD/ECMT)
Financial developments (plus insurance)	12/10/2007 10.45 a.m. – 12 a.m.	Costas Grammenos (London City University)	Jan Verschoor (ING Bank)	Nikos Litinas (University of the Aegean, Chios)
12/10/2007 12 a.m. Final Discussion				
12/10/2007 1 p.m. Lunch				
Participants leave 12/10/2007 in the afternoon; shuttle service organized to airport				

Bijlage 2: Afgelegde en lopende doctoraten

De titels van onderstaande doctoraten zijn werktitels, en kunnen in de loop van het doctoraal onderzoek worden bijgestuurd of verfijnd. Ook de doctoraten afgelegd binnen het Departement Transport en Ruimtelijke Economie worden afzonderlijk opgenomen, evenals doctoraten gesuperviseerd aan andere universiteiten, telkens voor zover die bijdragen aan de achtergrondkennis van de onderzoeksgroep van het Spoor Goederenstromen.

Doctoraten lopend binnen het Spoor Goederenstromen:

Decision behaviour in inland navigation (Marjan Beelen - promotor: Prof. Eddy Van de Voorde)

Innovation in logistics chains (Roel Gevaers – promotor: Prof. Eddy Van de Voorde, commissielid: Prof. Hilde Meersman, Dr. Thierry Vanelslander)

Europeanization of inland navigation (Edwin Verberght – promotor: Prof. Hilde Meersman, commissielid: Prof. Eddy Van de Voorde, Dr. Thierry Vanelslander)

Infrastructure use optimization (Britt Vergauwen - promotor: Prof. Eddy Van de Voorde, commissielid: Prof. Gust Blauwens, Prof. Hilde Meersman)

Doctoraten afgelegd binnen het Departement Transport en Ruimtelijke Economie:

2/10/2007, Modelling Commodity Transport in Flanders (Tom Pauwels - promotoren Prof. Eddy Van de Voorde en Prof. Hilde Meersman, juryleden Prof. Gust Blauwens, Prof. Lori Tavasszy, Dr. Floris Van de Vooren, Prof. Jan Blomme, Prof. Ann Verhetsel and Prof. Frank Witlox.

Doctoraten lopend binnen het Departement Transport en Ruimtelijke Economie:

A game-theoretical analysis of liner shipping (Xiaoning Shi – promotor: Prof. Hilde Meersman, Prof. Eddy Van de Voorde, Prof. Eddy Van de Voorde, Dr. Thierry Vanelslander)

Multimodal freight transport in Europe: an economic analysis (Monica Grosso – promotor: Prof. Hilde Meersman, Dr. Thierry Vanelslander)

Managing container shipping supply chains (Jasmine Siu Lee Lam – promotor: Prof. Eddy Van de Voorde, commissielid: Prof. Gust Blauwens, Prof. Hilde Meersman)

A Regulatory Model for Public-Private Partnerships in the Portuguese road sector (Miguel Carmona – promotor: Prof. Eddy Van de Voorde, commissielid: Prof. Gust Blauwens, Prof. Hilde Meersman)

Economic assessment of management reform in European seaports (Patrick Verhoeven - promotor: Prof. Eddy Van de Voorde, commissielid: Prof. Gust Blauwens)

Optimization of port capacity planning (Prakash Gaur - promotor: Prof. Eddy Van de Voorde, commissielid: Prof. Gust Blauwens, Dr. Thierry Vanelslander)

Productivity Measurement in Port Services - Focus on Mediterranean Container Ports (Feliciana Monteiro - promotor: Prof. Eddy Van de Voorde, commissielid: Prof. Gust Blauwens, Prof. Hilde Meersman)

Expansion and co-operation strategies of integrators: an economic analysis (Evy Onghena - promotor: Prof. Eddy Van de Voorde, commissielid: Prof. Gust Blauwens, Prof. Hilde Meersman)

The ship demolition market and its impact to the economics of the shipping industry (Spyridon Vougiou - promotor: Prof. Eddy Van de Voorde, commissielid: Prof. Gust Blauwens, Dr. Thierry Vanelslander)

The effects of globalization on air transport (Franziska Kupfer – promotor: Prof. Ann Verhetsel)

Ruimte voor economie: vastgoedwaarde en bereikbaarheid (Bart De Smedt - – promotor: Prof. Ann Verhetsel)

Doctoraten afgelegd en gesuperviseerd aan andere universiteiten:

Prévoir la demande de transport de marchandises à long terme ou l'estimation économétrique du couplage transport/économie : le cas des traversées alpines (Julien Brunel - Université Louis Lumière Lyon2 (France) – Prof. Hilde Meersman, 10/9/2007)

Doctoraten gesuperviseerd aan andere universiteiten:

Mergers and acquisitions in liner shipping (Christa Sys – Universiteit Gent – co-promotor: Prof. Eddy Van de Voorde)

Bijlage 3: Wetenschappelijke publicaties

- Measuring urban polycentrism: a European case study and its implications*
Riguelle François, Thomas Isabelle, Verhetsel Ann
Journal of economic geography , 7(2007), p. 193-215
- Economies of scale in sea-port container handling: up to what level?*
Vanelslander Thierry
Proceedings of the BIVÉC-GIBET Transport Research Day, 2007, Nautilus, p. 348-369
- Location policy and sustainable mobility: an empirical study for Flanders (Belgium)*
Verhetsel Ann, Vanelslander Thierry and Sellekaerts Nathalie
ECTQG07: 15th European Colloquium on Theoretical and Quantitative Geography, 7-11 September, 2007, City of Montreux, Switzerland: proceedings, s.l., p. 465-489
- Commuting behaviour in and around Brussels and the Belgian metropolises or the power of the Alonso-Muth model*
Verhetsel A., Thomas I., Beelen M.
Proceedings of the BIVÉC-GIBET Transport Research Day 2007, Rotterdam, Zelzate, Nautilus, p. 619-637
- Competition and ownership: transferability of experiences from maritime transport to land-based modes*
Meersman Hilde, van de Voorde Eddy
Competition and ownership in land passenger transport, Amsterdam, Elsevier, 2007, p. 249-267
- Fighting for money, investments and capacity: port governance and devolution in Belgium*
Meersman Hilde, van de Voorde Eddy, Vanelslander Thierry
Devolution, port governance and port performance, Amsterdam, Elsevier, 2007, p. 85-107
- How to measure and monitor economic efficiency in the port and maritime sector*
Meersman, Hilde, Van de Voorde Eddy, Vanelslander Thierry
Economically speaking: essays in honour of Chris Braecke, Antwerpen, Garant, 2007, p. 261-276
- De relatie tussen locatiebeleid en duurzame mobiliteit: empirische analyse van het woonwerkverkeer in Vlaanderen en Brussel,*
Verhetsel Ann, Vanelslander Thierry, Sellekaerts Nathalie
Van Christaller tot Wallerstein. Liber amicorum Prof. Dr. Pieter Saey, Zelzate, Nautilus Academic Books, 2007, pp. 313-329
- Risicogedrag in de maritieme sector*
Meersman Hilde, Van de Voorde Eddy, Vanelslander Thierry
Liber amicorum ter ere van het pre-emeritaat van Carl Reyens, Deurne, Universitas, 2007 , p. 261-271

Vervoersprognoses IJzeren Rijn

Van de Voorde Eddy, Pauwels Tom, Meersman H., Vanelslander T., [et al.]
 Rijswijk : NEA, 2007 139 p.

*Commuting behaviour in and round Brussels and the Belgian metropolises or
 The power of the Alonso-Muth model*

Verhetsel Ann, Thomas Isabelle, Beelen Marjan
 Antwerp : UA, 2007 15 p.

Economic impact of port activity: a disaggregate analysis: the case of Antwerp

Coppens F., Lagneaux F., Meersman H., Sellekaerts N., van de Voorde E.,
 van Gastel G., Vanelslander Th., Verhetsel A.

Brussels : NBB, 2007 85 p. (Working paper National Bank of Belgium ; 110)

*Onderzoek naar de relatie tussen locatiebeleid en duurzame mobiliteit voor
 woonwerkverplaatsingen*

Verhetsel Ann, Vanelslander Thierry, Sellekaerts Nathalie [medew.]

Antwerpen : UA, Department of Transport and Regional Economics, 2007 102
 p.

Supply Chain Management: de logistiek-infrastructurele invalshoek

Van de Voorde Eddy, Vanelslander Thierry

Supply Chain Management meervoudig beschouwd, Rotterdam, Ministerie
 van Verkeer en Waterstaat, Adviesdienst Verkeer & Vervoer, 2007 , p. 47-70

*The relation between location policy and sustainable mobility: an empirical study
 for commuting in Flanders*

Verhetsel Ann, Vanelslander Thierry, Sellekaerts Nathalie

NECTAR Conference Porto, Portugal May 9-12, 2007, Porto, Universidade do
 Porto, 2007

*Policy-making for waterbound industrial estates: key issues and critical success
 factors*

De Nys Yves, Dobbels Matthias, Pauwels Tom, Van de Voorde Eddy,

Vanelslander Thierry, Verhetsel Ann, Vriesacker Kries

Proceedings of The International Conference on Inland Shipping Technology
 2007, Wuhan University of Technology, China, pp. 45-52.

Bijlage 4: Congressen en lezingen met actieve bijdrage

Over pendel en woonverkeer in België 1991-2001

Beelen Marjan, Thomas Isabelle, Van Hecke Etienne, Verhetsel Ann
België doorgelicht: een grondige analyse van de eerste volkstelling van de 21^{ste}, Vereniging voor demografie – societe demographique francophone de Belgique, Brussel, Paleis de Academiën, 7/12/2007

The International Conference on Inland Shipping Technology (ICIST)

Vanelslander Thierry

Policy-making for waterbound industrial estates: key issues and critical success factors, Wuhan, China, 19-20/11/2007

Impact of innovation on transport and the relationship between innovation and profitability

Vanelslander Thierry

The 2nd European Conference and Exhibition on Inland Terminals, Confor, Antwerp, 13/11/2007

Dagconclusies

Vanelslander Thierry

On the Right Track: liberalisering spoorgoederenvervoer in de Antwerpse haven, Alfaport, Antwerp, 8/11/2007

Panel discussion m.b.t. 'De toekomst van het Antwerpse havenbestuur'

Van de Voorde Eddy

Colloquium 'Tien jaar Gemeentelijk Havenbedrijf Antwerpen', Antwerpen, 5/11/2007

Introduction to European Transport Policy

Vanelslander Thierry

first in-depth TRANSPORTNET course on Transport Markets and Business, University of the Aegean, Greece, 29-30/10/2007

Transport market structure: the link with industrial economics

Eddy Van de Voorde

first in-depth TRANSPORTNET course on Transport Markets and Business, University of the Aegean, Greece, 29-30/10/2007

Marginal cost pricing in sea ports: how to model and assess differences between ports?

Meersman Hilde, Monteiro Feliciano, Pauwels Tom, Van de Voorde Eddy, Vanelslander Thierry

European Transport Conference, Leeuwenhorst, 18/10/2007

Location Policy and Sustainable Mobility: a case study for Flanders (Belgium)

Verhetsel Ann, Vanelslander Thierry, Sellekaerts Nathalie

BIVC-GIBET colloquium 'Transport, Infrastructuur en Ruimtelijke Ordening', Brussels, 17/10/2007

Training course on shipping operations

- Pauwels Tom, Vanellander Thierry
 Asia-Link Programme. Design, production and processes of modern
 containerships and tankers for inland water transport, 15-19/10/2007, Hai
 Phong, Vietnam, Vamaru Vietnam Maritime University
- Panel discussion*
 Van de Voorde Eddy
 Schelde-conferentie, Vlissingen, 5/10/2007
- Transport-economic research at the Department of Transport and Regional
 Economics*
 Vanellander Thierry
 Deutsche Verkehrswissenschaftliche Gesellschaft, Port of Antwerp,
 5/10/2007
- Logistieke ketens in Vlaanderen: hoe maken we ze sterker?*
 Vanellander Thierry
 Transport & Logistics, Antwerp, 25/9/2007
- The Research Process and Methods for Behavioural Analysis
 Van de Voorde Eddy
 Transportnet Course on Transport Methodology, University of Delft, 24-25/9/2007
- Reviving Brownfields into living Workplaces: technopôle angus and trefil arbed*
 Van Dijck Barbara, Verhetsel Ann
 ISOCARP Conference, Antwerp, 22/9/2007
- Which Way to the Sea? Landlocked Countries, Sea Transport and Port
 Competition*
 Van de Voorde Eddy
 keynote speech at 7th Swiss Transport Research Conference,
 organized by EPFL, Monte Verità / Ascone, 12/9/2007
- Panel discussion*
 Vanellander Thierry
 Waterline Economy, Kortrijk, 11/9/2007
- Maritieme netwerken en samenwerking*
 Eddy Van de Voorde
 Master of Transport and Logistics Management, Module Internationale Logistiek
 en Globalisering, Tias Nimbas Business School, Tilburg, 10/9/2007
- Commuting in the Belgian metropolises: or the power of the Alonso-Muth model*
 Verhetsel Ann, Thomas Isabelle, Beelen Marjan
 15th European Colloquium on Theoretical and Quantitative Geography,
 Montreux, 10/9/2007
- Location policy and sustainable mobility: an empirical study for Flanders
 (Belgium)*
 Verhetsel Ann, Vanellander Thierry, Sellekaerts Nathalie
 15th European Colloquium on Theoretical and Quantitative Geography,
 Montreux, 8/9/2007
- Port Governance Developments in Belgium*
 Vanellander Thierry
 Port Network Meeting, Athens, 3/7/2007

Expansion in Cargo Handling: Geographical and Functional Issues

Vanelslander Thierry

11th World Conference on Transport Research, Berkeley, 24-28/6/2007

Commuting behaviour in the Belgian metropolises or The power of the Alonso-Muth model

Beelen Marjan, Isabelle Thomas, Verhetsel Ann

WCTR, 11th World Conference on Transport Research, University of California,

Berkeley, 24-28/6/2007

European Port Policy

Vanelslander Thierry

The 2nd Oxford-Kobe International Maritime Seminar: Sustainable Maritime Transport, Kobe, 14/6/2007

Panel discussion m.b.t. 'Duurzame innovatie van mobiliteit'

Eddy Van de Voorde

Transumo Congres 'Op weg naar duurzame mobiliteit op basis van duurzame kennisontwikkeling', Almere (Flevoland), 7/6/2007

Social Marginal Cost Pricing in Sea Ports: Calculation Principles

Meersman Hilde, Monteiro Feliciano, Pauwels Tom en Van de Voorde Eddy, Vanelslander Thierry

IAME (International Association of Maritime Economists) – Annual Conference 2007, Athens, 4-6/7/2007

Economic Impact of Port Activity: A Disaggregate Analysis. The Case of Antwerp

Coppens François, Van Gastel George, Meersman Hilde, Sellekaerts Nathalie,

Van de Voorde Eddy, Vanelslander Thierry, Verhetsel Ann

EcoMod Conference on Regional and Urban Modeling, Brussels, 1/6/2007

Environmental Issues in Maritime Shipping

Meersman Hilde, Van de Voorde Eddy, Vanelslander Thierry

Symposium 'Climate Change and Environmental Issues in Transportation' Brussels, 24/5/2007

Panel discussion

Vanelslander Thierry

Symposium 'De Schelde: Geld in het Water?', University of Antwerp, 19/5/2007

The Port of Antwerp facing new market challenges

Vanelslander Thierry

IHEDATE, University of Antwerp, 14/5/2007

Port Congestion Problems: Some Evidence from European and US Ports

Vanelslander Thierry

Conference Competitiveness and Complementarity of Transport Modes - Perspectives for the Development of Intermodal Transport, Chios, 11/5/2007

Economic Modeling

Vanelslander Thierry

TRANSPORTNET General Research Course on Transport Modelling, Chios,

10/5/2007

The relation between location policy and sustainable mobility: an empirical study for commuting in Flanders

Sellekaerts Nathalie, Verhetsel Ann

Conference NECTAR 2007, 9-11/5/2007

Commuting behaviour in the Belgian metropolises or The power of the Alonso-Muth model

Beelen Marjan, Thomas Isabelle, Verhetsel Ann

NECTAR Conference Porto, Universidade do Porto, Portugal, 9-12/5/2007 *Regional*

Strategische conclusies voor logistiek in Vlaanderen

Vanelslander Thierry

Symposium 'Bouwstenen voor Logistiek Vlaanderen', Laakdal, 19/4/2007

Dynamic Ports within a Globalised World

Van de Voorde Eddy

Faculty of Economics, Università degli studi di Bari, Bari, 18/4/2007

Tonnage, value added and market power. Contemporary developments and research issues in port economics

Van de Voorde Eddy

Facoltà di Scienze politiche, Dipartimento per lo studio delle società mediterranee, Università degli studi di Bari, Bari, 18/4/2007

Some experiences with marginal cost pricing from the GRACE project

Vanelslander Thierry

IMPRINT-NET, Brussels, 12/4/2007

Economies of Scale at Sea-Port Container Terminals: up to what level?

Vanelslander Thierry

BIVÉC-GIBET Transport Research Day 2007, 3/4/2007

Commuting behaviour in and around Brussels and the Belgian metropolises

Thomas Isabelle, Beelen Marjan

BIVÉC – Research Day, 03/4/2007, Hogeschool Rotterdam

Added value assessment in strategic redevelopment projects: towards a framework for analysis,

Van Dyck Haike, Verhetsel Ann

European Spatial Development Planning Network (ESDP) – New Concepts and approaches for Urban and Regional Policy and Planning, 2/4-3/4/2007, Leuven

100 jaar afdelning bovenschelde

Vanelslander Thierry

Gent, 23/3/2007

Port marginal infrastructure cost case study

Meersman Hilde, Monteiro Feliciano, Pauwels Tom, Van de Voorde Eddy, Vanelslander Thierry

PLATOS colloquium, Mobiliteit = geld, Utrecht, Nederland, Provinciehuis Utrecht, 20/3/2007

Regional-economic developments at the Port of Antwerp

Vanellander Thierry

IHEDATE, University of Antwerp, 15/3/2007

Les opérateurs de terminaux à conteneurs dans le monde: entre concentration et élargissement des marchés?

Vanellander Thierry

INRETS, Paris, 26/1/2007

Bijlage 5: Bijgewoonde congressen en lezingen

14èmes Rencontres parlementaires sur les Transports: Quelle politique des transports après le Grenelle de l'environnement?

Verberght Edwin
Parijs, 20/12/2007

Rail freight in Europe

Beelen Marjan
Rotterdam, 6-7/12/2007

Intermodal 2007

Acosta Gina, Beelen Marjan, Vergauwen Britt, Verberght Edwin
Amsterdam, 4-6/12/2007

6th Eurocontrol INO Workshop

Kupfer Franziska
Brétigny-sur-Orge (Parijs), 4-6/12/2007

Freightwise Congres

Gevaers Roel, Vergauwen Britt
Newcastle, 30/11/2007

2. DVWG Logistikforum, Standortmodelle- und strategien in der Logistik

Kupfer Franziska
Frankfurt, 25-29/11/2007

International German Logistics Congress

Gevaers Roel
Berlijn, 15-19/10/2007

De nieuwe logistieke professional voor Vlaanderen

Gevaers Roel
Groot-Bijgaarden, 11/10/2007

Roadshow "Logistics in Wallonia"

Gevaers Roel
Bergen, 5/10/2007

Upstream Binnenvaart Congres

Beelen Marjan, Verberght Edwin
Brussel, 4/10/2007

TRANSPORTNET general research course on Research Methodology

De Smedt Bart, Gevaers Roel, Shi Xiaoning, Verberght Edwin, Vergauwen Britt
Parijs, 12/9/2007

Présentation de l'enquête ECHO (Données Transport et Mobilité)

Gevaers Roel
Parijs, 12/9/2007

RGS Annual International Conference

Van Dijck Barbara
Brussel, 29-31/8/2007

Second Meeting Nordic Geographers

- Van Dijck Barbara
 Bergen (NO), 15-17/6/2007
Strategies for the Restoration of the Public Image of Ports
- Beelen Marjan
 Antwerpen, 16/5/2007
TEN-T networks – European Commission
- Pauwels Tom
 Brussel, 10-11/5/2007
BESTUFS WP3 Round Table
- Pauwels Tom
 Brussel, 3/5/2007
Liberalisering Spoorvervoer België - FOD Mobiliteit
- Pauwels Tom
 Brussel, 26/4/2007
ICT Transport en Logistiek
- Monteiro Feliciano
 Nijmegen, 18/4/2007
Airneeth Annual Conference
- Onghena Evy
 Den Haag, 12/4/2007
New concepts and approaches for urban and regional policy and planning
- Van Dijck Barbara
 Leuven, 2-3/4/2007
Salon International du Transport et de la Logistique
- Onghena Evy, Vanellander Thierry
 Parijs, 27-29/3/2007
De Binnenvaart in Beweging
- Beelen Marjan
 Brussel, 23/3/2007
Studiedag spoorvervoer VIL
- Onghena Evy
 Antwerpen, 22/3/2007
Seminar PLDA – De Lloyd
- Beelen Marjan
 Antwerpen, 22/3/2007
Studiedag Mobiliteit Vlaams-Brabant
- Beelen Marjan
 Brussel, 19/3/2007
Innovations and Best Practices for Intermodal Freight Transport
- Beelen Marjan
 Antwerpen, 15-16/3/2007
Supply Chain World
- Vanellander Thierry
 Brussel, 14-15/3/2007
Symposium Sociaal-Economisch Rapport Vlaanderen 2007

Onghena Evy

Brussel, 9/2/2007

Federaal Wetenschapsbeleid: Transport Models

Beelen Marjan, Pauwels Tom, Sellekaerts Nathalie

Brussel, 2/2/2007

Time to shift - Challenges for Inland Navigation

Beelen Marjan, Pauwels Tom

Brussel, 30/1/2007

Exmar: van Scheepsbouw naar Innovatieve Rederij

Vanelslander Thierry

Antwerpen, 23/1/2007

Rail Meets Road

Beelen Marjan

Brussel, 15/1/2007

Bijlage 6: Lidmaatschappen redactieraden wetenschappelijke tijdschriften

Hilde Meersman

- Transport Policy
- Aegean Working Papers (AWP), University of the Aegean, Department of Shipping, Trade and Transport (as from 2005)

Eddy Van de Voorde

- Transportation Research - Part E, Elsevier Science (as from 2000)
- Transport Policy
- European Journal of Transport and Infrastructure Research, Delft University Press
- Les Cahiers Scientifiques du Transport, L'Association Française des Instituts de Transport et de Logistique, Lyon
- Aegean Working Papers (AWP), University of the Aegean, Department of Shipping, Trade and Transport (as from 2005)
- Maritime Policy and Management
- Tijdschrift Vervoerswetenschap

Ann Verhetsel:

- BELGEO, Belgian Journal on Geography
- Editorial Board Member of CYBERGEO
- European Journal of Geography

Bijlage 7: Lidmaatschappen wetenschappelijke comités

Hilde Meersman:

- President of WCTRS Scientific Committee

Eddy Van de Voorde:

- Member of Technical/Scientific Committee congresss The International Conference on Inland Shipping Technology, 19-20/11/2007, Wuhan, China, Wuhan University of Technology
- Member of the International Steering Committee (ISC) of the IAME 2007 Conference on “Challenges and Trends in Shipping: Markets, Investments and Policies”, Alba Graduate Business School, Athens, Greece, 4-6 July 2007
- Member of the International Scientific Committee of the International Conference “Competitiveness and Complementarity of Transport Modes, Perspectives for the Development of Intermodal Transport”, Department of Shipping, Transport and Trade, University of the Aegean, and the Hellenic Institute of Transport Engineers, Chios, Greece, 10-12 May 2007
- Member of the Advisory Board of the ENACT project, ‘Design Appropriate Contractual Relationships’, managed by TIS.PT (Transportes, Inovação e Sistemas, SA), Portugal (2007-2009)
- Benoemd tot lid van de Programmacommissie van het onderzoeksprogramma Duurzame bereikbaarheid Randstad (DBR), Gebiedsbestuur Maatschappij- en Gedragswetenschappen, Nederlandse Organisatie voor Wetenschappelijk Onderzoek (NWO), sedert december 2007

Thierry Vanelslander

- Member of Technical/Scientific Committee congresss The International Conference on Inland Shipping Technology, 19-20/11/2007, Wuhan, China, Wuhan University of Technology

Ann Verhetsel:

- Member of the National Committee of Geography of the Royal Academy of Sciences of Belgium

Bijlage 8: Gepubliceerde beleidspapers

Onderzoek naar de optimalisering van de openingstijden van zeehaventerminals
Beelen Marjan, Onghena Evy, Van de Voorde Eddy, Vanelslander Thierry
University of Antwerp, 2007

Bijlage 9: Samenstelling Stuurgroep

- Raf Suys, co-voorzitter
- Joost Germis, kabinet Vlaams minister van Economie, Ondernemen, Wetenschap, Innovatie en Buitenlandse Handel
- Koen De Winne, kabinet Vlaams minister van Openbare Werken, Energie, Leefmilieu en Natuur
- Astrid Van Vosselen, Departement Mobiliteit en Openbare Werken
- Ilse Hoet, Departement Mobiliteit en Openbare Werken
- Hilde Meersman, Promotor-Coördinator
- Gust Blauwens, Promotor
- Eddy Van de Voorde, Promotor
- Ann Verhetsel, Promotor
- Jan Blomme, expert
- Miel Vermorgen, expert
- Honoré Paelinck, expert
- Geert Machenil, expert
- Dirk Becquart, expert
- Gilles Van Dorpe, SERV
- Angeline Van den Rijse, SERV

Bijlage 10: Nationale en internationale samenwerking

Het Spoor Goederenstromen en/of haar leden hebben structurele samenwerking met volgende onderzoeksgroepen of -organisaties:

[ATRS](#) (Air Transport Research Society)

[BIVEC-GIBET](#) (Benelux Interuniversitaire Groepering van Vervoerseconomen)

[Ecole Nationale des Ponts et Chaussées](#)

[EIMTL](#) (European Institute of Maritime and Transport Law)

[EPFL](#) (Ecole Polytechnique Fédérale de Lausanne)

[IAME](#) (International Association of Maritime Economists)

[IMPRINT-NET](#)

[INRETS](#) (Institut National de Recherche sur les Transports et leur Sécurité)

[Instituto Superior Técnico](#)

[Koninklijke Academie voor Overzeese Wetenschappen](#)

[London Metropolitan University - Centre for International Transport Management](#)

[MARINTEK](#)

[MEMR](#) (Management of the European Metropolitan Region)

[NECTAR](#) (Network on European Communications and Transport Activity Research)

[Transportnet](#) (The University Network for Transport Education & Research)

[TUDelft](#)

[Università degli Studi di Genova](#)

[University of Karlsruhe](#)

University of Lyon

University of the Aegean

VIMARU (Vietnam Maritime University)

WCTRS (World Conference on Transport Research Society)

WUT (Wuhan University of Technology)

Bijlage 11: Gerelateerde activiteiten

Hilde Meersman:

- Member of Flemish Mobility Council (2007-...), appointed by the Flemish Government
- Course professor "Scheepvaart en exploitatie van schepen" and "Scheepvaartmanagement", opleiding "Maritieme Techniek", Technische Universiteit Delft (since 2000-2001, together with Eddy Van de Voorde)
- External reviewer The European Economic Review
- External reviewer Recherches Economiques de Louvain
- External reviewer Maritime Policy and Management
- External reviewer Transportation Research

Eddy Van de Voorde:

- Member of Flemish Port Commission (2002-2005, renewed 2005-2008)
- Member of Flemish Airport Commission (2005-...)
- Member of 'Grant Review Committee', the Italian Ministry for Education University and Research (MIUR)
- Honorary Visiting Professor at the City University London (2005-2008)
- Visiting Professor course Transport Economics University of Lisbon, Departamento de Engenharia Civil, Master's Program in Transportation, all academic years since 1998
- Course professor "Scheepvaart en exploitatie van schepen" and "Scheepvaartmanagement", opleiding "Maritieme Techniek", Technische Universiteit Delft (since 2000-2001, together with Hilde Meersman)
- Member benoemingscommissie bijzondere leeropdracht 'Goederenvervoer en ruimtelijk-economische ontwikkeling', Faculteit der Managementwetenschappen, Radboud Universiteit Nijmegen
- Member of Programmacommissie voor het Stimuleringsprogramma Verkeer en Vervoer, Nederlandse Organisatie voor Wetenschappelijk Onderzoek (NWO), since January 2001
- European Commission "Framework Programme Expert Advisory Group (EAG) - Sustainable Mobility and Intermodality" (as from 2001)
- Member of 'Kroonraad Ondernemen', Unie van Zelfstandige Ondernemers (Unizo) (as from 2002)
- Member of the Steering Committee of the World Conference on Transport Research (responsible for the audit), 2001-04, renewed 2004-2007
- General Council member Koning Boudewijn Fonds v.z.w. (from 2001).
- Chairman Schelde Conferentie - De toekomst van de Schelde-havens, Scheldetheater Terneuzen, 5/10/2007
- Chairman of the session 'Freight and Logistics: Ports', European Transport Conference, Noordwijkerhout (Leiden), 18/10/2007

- Chairman of expert meeting EG3-4 'The Impact of Introducing Pricing Regimes in Short Sea Shipping', IMPRINT-NET Expert Group on 'Pricing Reforms in the Maritime Sector', Brussels, 25/10/2007
- Chairman combined meeting Scientific Advisory Board and Evaluation Commission Transumo, Almere (Flevoland), 7/6/2007
- Chairman of two sessions (one on Port Policy, the other on Short Sea and Inland Shipping), 11th World Conference on Transport Research, Berkeley, 24-28/6/2007
- Chairman of the session 'Competitiveness of Transport Modes', International Conference on 'Competitiveness and Complementarity of Transport Modes: Perspectives for the Development of Intermodal Transport' Chios, Greece, 11/5/2007
- Chairman of expert meeting EG3-3 'The Impact of Introducing Pricing Regimes in Maritime Transport', IMPRINT-NET Expert Group on 'Pricing Reforms in the Maritime Sector', Brussels, 12/4/2007

Thierry Vanelslander

- External referee for Transportation Research, C
- External referee for International Journal of Transport Economics
- External referee for Transport Reviews
- External referee for Routledge

Ann Verhetsel:

- Member of the board of directors of the " Levenslijn-Kinderfonds " and Chair of the jury mobility and traffic safety of the 'Koning Boudewijn Stichting' (2000-...)
- Member of the Jury of " Stadsvernieuwingsprojecten " (urban renewal projects) appointed by the Flemish Government (2000-...)
- Member of Flemish Mobility Council (2007- ...), appointed by the Flemish Government
- Chair of the PROCORO (Provinciale Commissie Ruimtelijke Ordening - Provincial Commission for Spatial Planning) of the Province of Antwerp , appointed by the Flemish Government (2000-2007)
- Member of the Board of the VLA (Vereniging Leraars Aardrijkskunde - Society of Teachers Geography in Flanders) (1985-2007)

Bijlage 11: Seminars Spoor Goederenstromen

Het Spoor Goederenstromen organiseerde volgende lezingen en discussiemomenten in 2007:

- 20/2/2007: Minister Kris Peeters, Vlaams Minister Openbare Werken, Energie, Milieu en natuur, over '*Flanders Logistics*'
- 5/3/2007: Mr. Eddy Bruyninckx, Directeur Havenbedrijf Antwerpen, en Hans Smits, Directeur-Generaal Haven Rotterdam, rond '*Vision port of Antwerp and Rotterdam*'
- 6/3/2007: Mr. Etienne Schoupe, Senator en Lid Vlaams Parlement, rond '*Liberalisation of public transport, sense and nonsense*'
- 12/3/2007: Mr. Pierre Timmermans, PSA Europe, over '*Container handling, strategy and operational issues*'.
- 15/3/2007: bezoek door Advanced Master studenten van IHEDATE, met lezing door Dr. Thierry Vanelslander rond '*Développements dans le secteur portuaire et maritime : impacts économiques et régionaux*'
- 3/5/2007: gastlezing door Prof. Antonio Musso (Università degli Studi di Roma La Sapienza) on the topic of '*New tools for the improvement of intermodal transport at freight border crossing terminals*'
- 14/5/2007: bezoek door Advanced Master studenten van Old Dominion University (VS), onder supervisie van Prof. Wayne Talley, met lezingen gegeven door Prof. Em. Marc Huybrechts rond '*The difference in maritime law systems between the USA and Europe*' en door Dr. Thierry Vanelslander rond '*The Port of Antwerp facing new market challenges*'
- 7/6/2007: bezoek door IMAREST voor een lezing rond '*Ship Hydrology*'
- 12/7/2007: bezoek door delegatie Transport and Mobility Laboratory (TRANSP-OR) van TRANSPORTNET-partner EPFL, rond '*Transport modelling issues*'
- 4/10/2007: bezoek door directeur VKW Antwerpen-Mechelen, rond '*Onderzoeksprioriteiten logistiek en transport bij ondernemers*'
- 22-24/10/2007: bezoek door delegatie University of Kitakyushu
- 28/11/2007: bezoek door Prof. Daniel Yordanov Pavlov, Rousse University, Bulgaria, rond '*Regionaal-economisch onderzoek in internationaal perspectief*'