

# **Turkije: van emigratieland naar immigratieland?**

FACT SHEET 4 | December 2013

**Johan Wets (HIVA, KULeuven)**

# Turkije: van emigratieland naar immigratieland ?

## Turkije: veranderende migratiepatronen

De relatie tussen Turkije en de Europese Unie (EU) was de afgelopen halve eeuw in belangrijke mate bepaald door "migratie". De migraties werden recent als belangrijkste interactie vervangen door handelsrelaties. Turkije is een netto immigratieland geworden en de netto-migratie tussen Duitsland – waar zich de grootste groepen Turkse migranten bevinden – en Turkije is de laatste jaren negatief geworden, wat betekent dat er meer personen van Duitsland naar Turkije trekken dan omgekeerd (Martin, 2012).

Turkije, land van herkomst van de grootste groep niet-EU27-vreemdelingen in Europa, ondergaat een aantal veranderingen, zowel op politiek, sociaal als economisch vlak. Deze veranderingen hebben een impact op de migratieprocessen en leiden tot andere migratieprofielen, zowel voor wat betreft emigratie als wat betreft immigratie. **Het doel van deze paper is om een aantal veranderingen die een impact (kunnen) hebben op het migratieproces te schetsen.** De aandacht gaat vooral uit naar de socio-economische veranderingen bekeken vanuit macroperspectief, met een focus op het transitieproces van Turkije van emigratieland naar transitland en immigratieland. Voor het duiden van deze processen wordt even gebruik gemaakt van enkele theorieën, waarna de veranderende sociale en economische context in Turkije geschetst wordt.

Aan de maatschappelijke veranderingen zoals de toegenomen politieke stabiliteit die onder de AKP-regering vorm gekregen heeft en andere fenomenen zoals de groeiende rol van religie – en daarmee het geleidelijk verlaten van het pad dat Atatürk voor Turkije had uitgestippeld -, wordt in deze paper geen aandacht besteed. Ook deze factoren zijn elementen die naast de hier beschreven economische aspecten, mee doorwegen in de beslissing al dan niet te (re)migreren.

Het Turkije waarmee 50 jaar gelden bilaterale akkoorden afgesloten werden om migranten naar België te laten komen, is niet langer dezelfde achtergestelde

regio en is uitgegroeid tot een land dat sterke economische groeicijfers neerzet en dat ondanks de scheve interne verdeling van de rijkdom – 17 % van de bevolking leeft onder de armoedegrens (CIA-Factbook 2013) - zowel migranten aantrekt als migranten blijft zenden.

Turkije is veranderd en trek migranten aan, maar voor het Belgische immigratiebeleid, en het Vlaamse inburgerings- en integratiebeleid verschilt de huidige migratie vanuit Turkije weinig van de migratie die de afgelopen decennia opgetekend werd. Dit is voor een deel evident, omdat sinds de migratiestop in 1974 de instroomkanalen nauwelijks veranderd zijn. De deur staat open voor huwelijksmigranten vanuit Turkije (die in belangrijke mate van Centraal Anatolië blijven komen) en voor Koerden uit het Oosten van Turkije die asiel aanvragen in de hoop een vluchtelingenstatuut te kunnen krijgen. Andere openingen om op de Belgische of ruimer Europese arbeidsmarkt te komen zijn er nauwelijks. Turken kunnen niet - tenzij in het uitzonderlijke geval dat ze voor een internationale onderneming werken - solliciteren op de Europese arbeidsmarkten en Turkse zelfstandigen kunnen hun diensten hier niet aanbieden. Er is in het Belgische immigratiebeleid (en hetzelfde geldt voor de meeste andere landen) geopteerd voor een selectie aan de deur. Slechts bepaalde profielen mogen binnen en er zijn de afgelopen veertig jaren nauwelijks veranderingen aangebracht. Het is dan ook niet verwonderlijk dat de profielen van de nieuwkomers weinig veranderen ondanks de veranderingen aan de bron. Maar dit zal niet blijven duren.

### **De evolutie in Turkije vanuit de migratietheorie**

Migratie is een dynamisch proces dat zelden lange periodes in dezelfde vorm blijft aanhouden. Een aantal theoretici hebben zich met de beschrijving van de dynamiek beziggehouden. Volgmigratie, familiemigratie en andere vormen van migratie zijn geen fenomenen die aan een welbepaalde regio of een welbepaalde tijd gebonden zijn. Opportuniteiten, regimes en regels kunnen wel typisch zijn voor een welbepaald tijdvak.

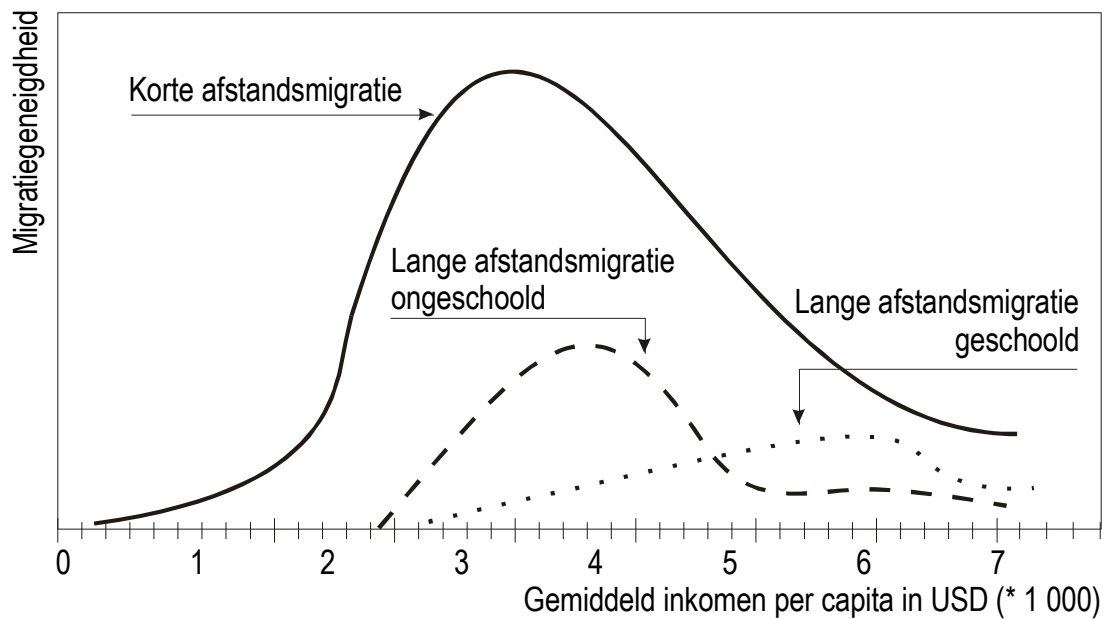
De theorieën laten toe bepaalde processen te duiden. Er zijn theorieën op verschillende analyseniveaus en in verschillende disciplines, die betrekking hebben op verschillende types migratie. Vaak wordt, impliciet of expliciet, ook

voor beleidsbeslissingen verwezen naar de “*push-pull* theorie”, een theorie die teruggaat op 19<sup>de</sup>-eeuwse theorieën en die als dusdanig verwoord werd door Everet Lee in de jaren zestig. Het is een statische theorie die ervan uitgaat dat er factoren zijn in de landen van herkomst die de mensen doen beslissen om weg te trekken (*push*), factoren in de landen van bestemming die de mensen aantrekken (*pull*) en tussenliggende hindernissen. Er zijn heel wat andere, recentere, theorieën die de lacunes in de *push-pull*-these aanvullen. Een lacune is o.a. het ontbreken van tijd en ruimte in het verklaringsmodel. Dit komt aanbod in de *Mobiliteitstransitietheorie* van Wilbur Zelinski. Ook deze theorie dateert uit de tweede helft van de 20<sup>ste</sup> eeuw (1971), maar ze is bijzonder geschikt om transitieën in landen zoals Turkije te verklaren (De Haas, 2010)<sup>1</sup>.

Zelinski ontwikkelt de gedachte dat het *moderniseringsproces* dat maatschappijen doorlopen, op zich al tot meer migratie leidt of althans de geneigdheid te migreren doet groeien. Samengevat komt de theorie van Zelinski erop neer dat naarmate maatschappijen ‘moderner’ worden, ze eerst een sterke toename van de migratiegeneigdheid hebben. In een latere fase, gegeven een blijvende modernisering, neem de migratiegeneigdheid terug af. De ‘bult’ die de migratiecurve daarin maakt, wordt ook teruggevonden in bijvoorbeeld de analyse van de Zuideuropese migratie in de jaren zeventig. De migratie nam toe naarmate het Bruto Nationaal Product (BNP) per capita groeide en daalde terug na verloop van tijd bij een blijvende economische groei. Deze op en neergaande beweging wordt ook de *migratiebult* genoemd.

---

<sup>1</sup> Er bestaat geen ‘*Grand Theory of International Migration*’, maar verschillende theorieën in verschillende disciplines met verschillende oogmerken. Er bestaan theorieën die beter zijn om de complexiteit, de richting en de selectiviteit van de migratiestromen te kaderen, maar de hier gehanteerde theorieën (*push-pull* en mobiliteitstransitie) zijn het beste geschikt om de voor België en Vlaanderen relevante veranderingen in de Turkse migratiepatronen te schetsen.

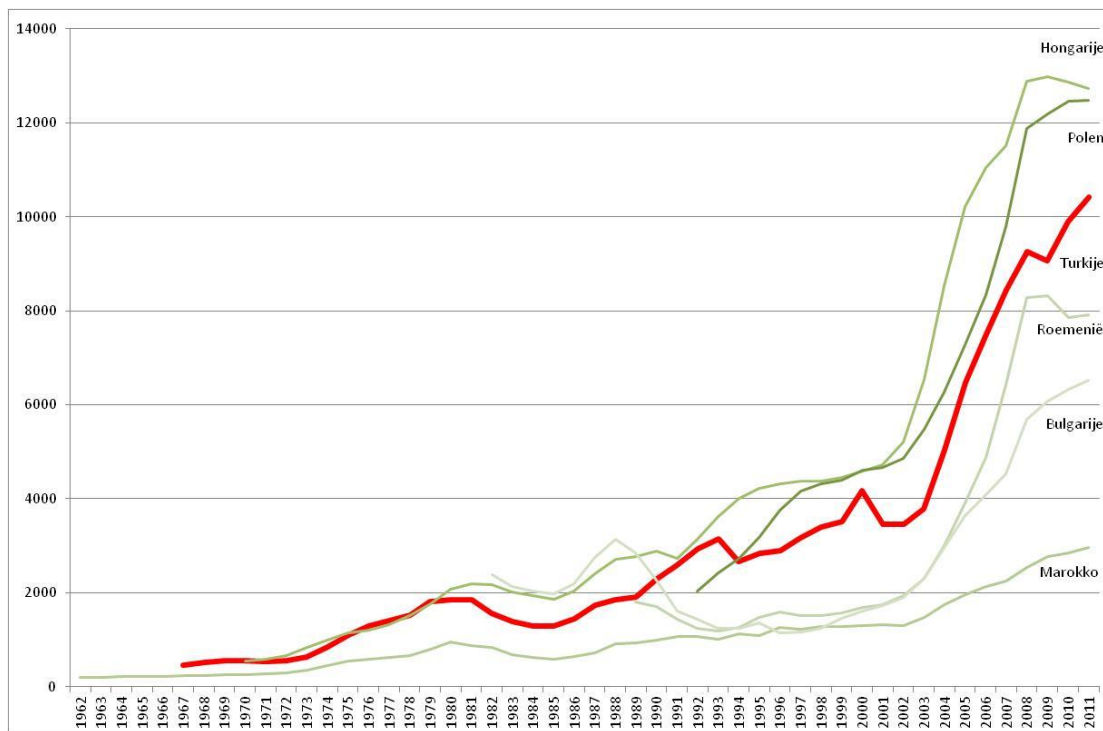


Bron: Fisher en Straubhaar, 1996<sup>2</sup>

**Figuur 1** De migratiebult

Turkije is de 'top' van de migratiebult al voorbij. Dit betekent niet dat er geen emigratie meer is, maar wel dat de geneigdheid om te migreren geleidelijk afneemt (zie ook verder: migratieaspiraties). Een blik op de evolutie van het BNP/c van Turkije, toont dat het land een andere economische evolutie kent dat bijvoorbeeld Noord-Afrikaanse landen en betere economisch prestaties neerzet dan een aantal Oost-Europese landen, zelfs een aantal EU27-lidstaten. Ter vergelijking wordt in de onderstaande figuur de evolutie van het Bruto Nationaal Inkomen (BNI) per hoofd van de bevolking van Turkije gespiegeld aan deze van de EU-landen Hongarije, Polen, Roemenië, Bulgarije. Ook de evolutie van het Marokkaanse BNI staat ter vergelijking mee in de figuur. Marokko is vóór Turkije het land waar het grootste aantal niet-EU27 burgers in België haar wortels heeft. Marokko en Turkije worden vaak in één adem genoemd, maar de sociale en economische realiteit in beide landen is sterk verschillend.

<sup>2</sup> Op basis van de emigratiepatronen in de Zuid-Europese landen tussen 1960 en 1980 werd het 'keerpunt' geschat op een gemiddelde van een BNP/c van \$3 615, gaande van \$3 400 voor Turkije tot \$4 100 voor Griekenland (1985) (Faini & Venturini, 1994).



Bron: World Development Indicators, 2012

**Figuur 2** Evolutie van BNI per Capita (Atlas methode, huidige \$) in Turkije vergeleken met Hongarije, Polen, Roemenië, Bulgarije en Marokko.

## Turkije: een groeiende economie

De Nederlandse bank ING heeft vorig jaar een rapport gepubliceerd onder de titel "Turkije: een economische parel aan de Bosporus". ING beschrijft Turkije als de snelst groeiende economie in Europa en beschikkend over een grote afzetmarkt. De snelle groei steunt op een aantal factoren. Er is vooreerst de relatief jonge en veelal goed opgeleide Turkse bevolking. En daarnaast dankt Turkije zijn huidige 'stabiele' situatie aan de economische hervormingen die sinds de 'crisis van 2001' werden doorgevoerd. Zo werd de financiële sector gesaneerd waardoor het land minder meegezogen werd in de wereldwijde financiële crisis van 2008. Turkije heeft de tekorten van de overheid beter onder controle en de handel met het buitenland is gemoderniseerd.

Dit laatste blijkt ook uit de evolutie van Turkije op ranglijsten zoals de *Global Competitiveness Index* (GCI). De GCI rangschikt staten naargelang hun economisch presteren. België staat in de lijst van 2012–2013 op de 17 de plaats (wereldwijd). Het rapport wijst op de uitstekende indicatoren met betrekking tot gezondheid en primair onderwijs (2<sup>de</sup> plaats) en het uitzonderlijk hoger

onderwijs en opleiding (4<sup>de</sup> plaats). Op dezelfde index is Turkije sinds de vorige editie met 16 plaatsen gestegen tot plaats 43. De economie van het land groeide in 2011 met 8,4 % en kent een aanzienlijke vooruitgang op een aantal gebieden die door GCI worden opgenomen. De macro-economische stabiliteit is verbeterd en de financiële sector krijgt een goede beoordeling. Dit zal, volgens de GCI, de concurrentiepositie van het land verder versterken (Schwab, 2012).

Volgens voorspellingen van ING zal de Turkse economie in 2014 groter zijn dan de Nederlandse en in 2030 zelfs Spanje voorbijstreven als 5<sup>de</sup> economie van Europa. De economie van Turkije groeide de afgelopen tien jaar met gemiddeld 5,3 procent per jaar, tegen slechts 1,3 procent voor de eurozone. (ING, 2012).

Voorspellingen worden echter niet steeds bewaarheid. In 2012 werd de voorspelde groei van rond de 9% niet gehaald en groeide de Turkse economie 'maar' met 2,2% (Turkish Statistical Institute - TÜİK). Het optimisme van ING wordt niet helemaal gedeeld door organisaties als de OESO. De OESO wijst op de sterke economische groei, de toegenomen jobcreatie en het potentieel van het land, maar wijst daarnaast ook op een aantal zwaktes zoals de sterke inflatie, een onevenwicht op de betalingsbalans (afhankelijkheid van buitenlandse leningen, importgerichte consumptie ...) en onvolkomenheden op de arbeidsmarkt (sterke groei informele sector, relatief lage participatie van vrouwen, ...) (OECD, 2012).

## Migratie vanuit Turkije

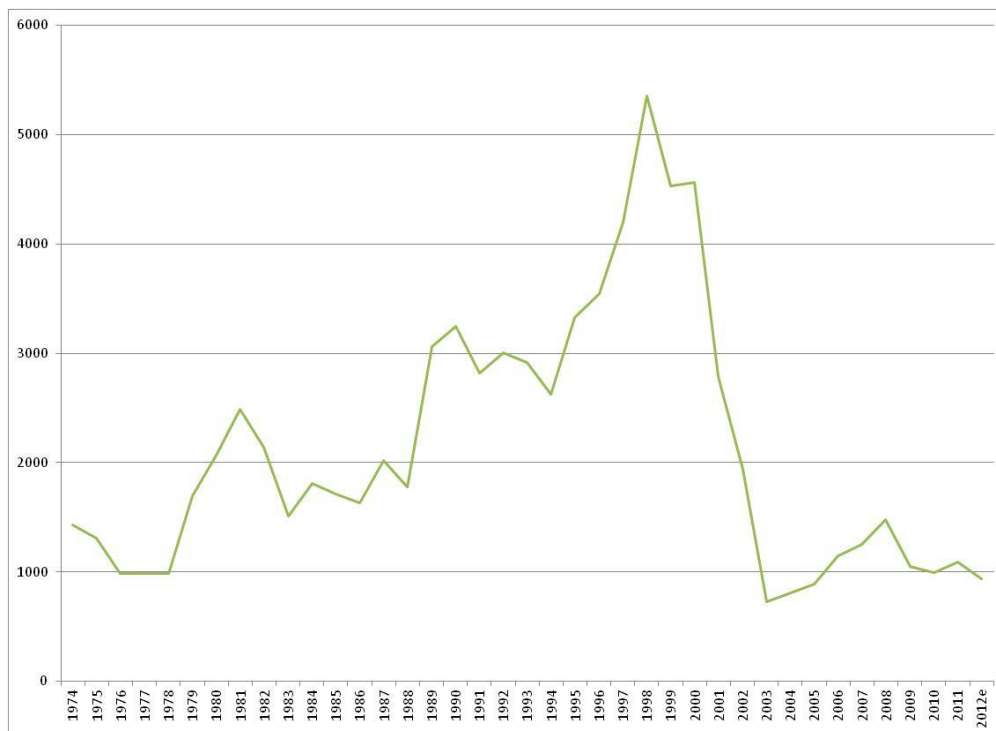
### De financiële consequenties van migratie voor Turkije

Ook Turkije heeft als land een groot belang bij de migrantengemeenschappen in het buitenland, maar in verhouding tot de Turkse gemeenschappen in andere landen zoals Duitsland, is de impact van de in Vlaanderen wonende diaspora eerder beperkt. Het economische belang van de Turkse diaspora is duidelijk. Serdar Sayan van Bilkent University heeft aangetoond dat de schommelingen in de Duitse economie ten opzichte van de Turkse, via de geldstromen tussen beide landen met een vertraging van een jaar kunnen gevoeld worden<sup>3</sup>. De

---

<sup>3</sup> Sayan, S. (2003), Guest Worker remittances and Output Fluctuations in Host and Home Countries: The case of Remittances from Turkish Workers in Germany, Paper presented at the fourth Mediterranean Social and Political Research Meeting, Florence – Montecatini Terme, March 19-23

gerapporteerde migrantentransfers zijn als element op de betalingsbalansen minder belangrijk dan in Marokko, maar kwamen- bij het begin van deze eeuw - toch overeen met ongeveer één vijfde van de exportopbrengsten. De migrantentransfers van de Turkse gemeenschap zijn tot het einde van de vorige eeuw blijven stijgen, om dan sterk terug te vallen.



Bron: Wereldbank, 2013

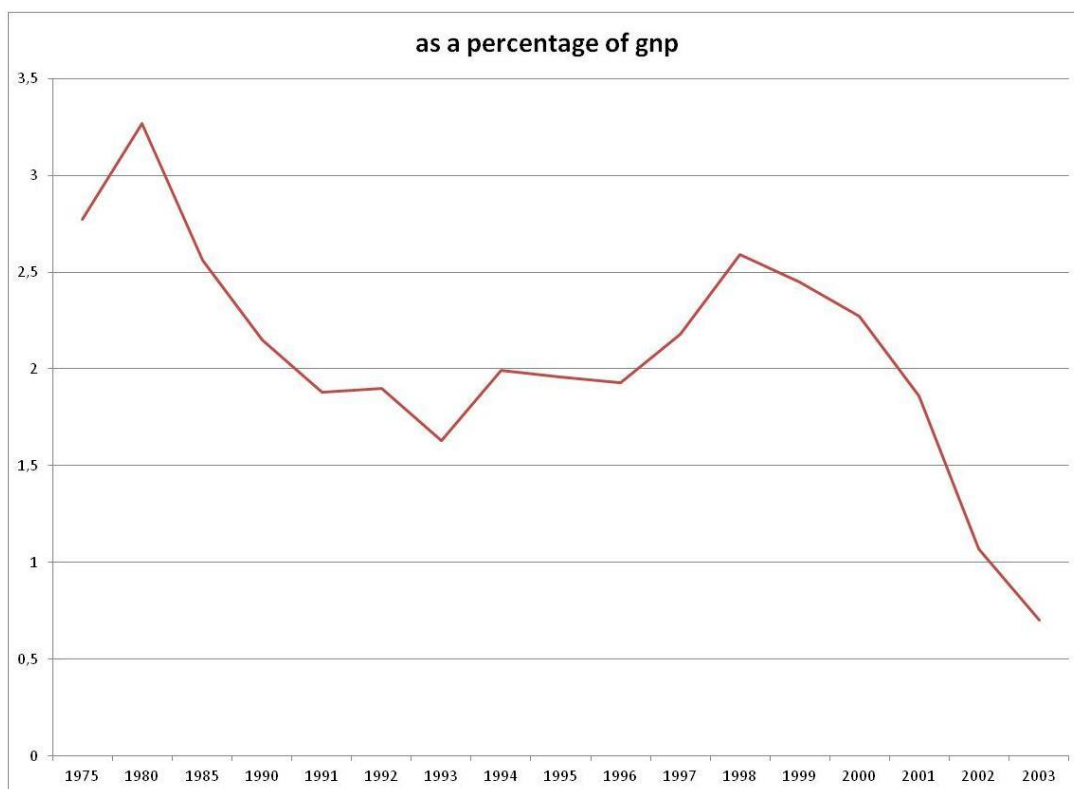
\* De waarden voor 2012 zijn een schatting

**Figuur 3** Evolutie van de inkomende migrantentransfers in absolute bedragen (miljoen \$) (1974-2012)

Volgen recente schattingen zouden de teruggestuurde bedragen nu onder het miljard dollar gezakt zijn. Mogelijk kan dit verband houden met de wijze waarop de middelen het land binnenstromen en hoe ze in de betalingsbalansen gerapporteerd worden. Er zou kunnen onderzocht worden in hoeverre de dalende migrantentransfers voor Turkije gepaard gaan met stijgende investeringen vanuit de landen van waaruit voordien de transfers kwamen.

Een andere manier om naar de migrantentransfers te kijken is om deze te vergelijken met het aandeel in het Bruto Nationaal Product. Dit zegt niets over de omvang van de transfers, maar wel iets over het relatieve belang in de economie. Het belang van de migrantentransfers in het Turkse BNP neemt af.





Bron: Gökdere (1994), State Institute of Statistics (SIS) (2003), Central Bank of Turkey (2003) in Avcı & Kirişçi, 2008

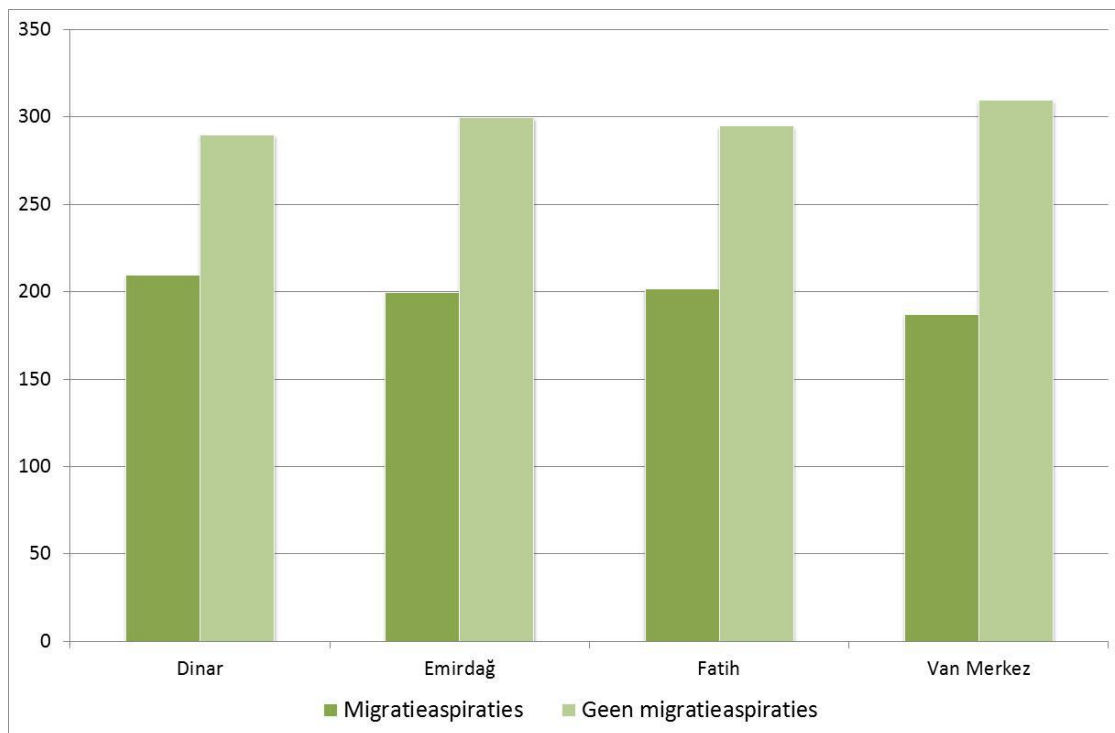
**Figuur 4** Evolutie van het aan deel van de migrantentransfers in het Bruto Nationaal Product (1995-2003)

## De huidige migratieaspiraties in Turkije

Op economisch vlak lijkt de rol die migratie speelt in Turkije te veranderen. Ook op sociaal vlak lijken Turken hun visie op migratie bij te stellen. Het door het EU-7<sup>de</sup>-kaderprogramma-gefinancierde EUMAGINE-project heeft gegevens samengebracht die toelaten te analyseren hoe Europa door landen van buiten de EU27 (zoals Turkije) gepercipieerd wordt en hoe deze perceptie een invloed heeft op de aspiraties en op de besluiten al dan niet te migreren (<http://www.eumagine.org>). De regio's waar het onderzoek doorging, zijn geselecteerd op basis van hun verschillende migratiekarakteristieken. De in het onderzoek bestudeerde gebieden in Turkije waren Emirdağ (gekaracteriseerd door een sterke emigratie), Dinar (met lage emigratiecijfers), Fatih (gekenmerkt door een sterke immigratiegeschiedenis) en het oostelijk gelegen Van (specifieke mensenrechtensituatie). Een van de doelstellingen van het project was om de

houding van de Turkse bevolking ten opzichte van democratie en mensenrechten na te gaan in relatie tot de regio waar ze wonen. Het doel is te begrijpen (1) hoe deze percepties in relatie staan tot de andere elementen die bijdragen aan de migratieaspiraties, (2) in welke mate migratie gezien wordt als een betekenisvol "levensproject" en (3) hoe potentiële migranten Europa vergelijken met andere potentiële migratiebestemmingen.

De belangrijkste bevinding is (in de context van deze paper) dat in Turkije migratie naar Europa over het algemeen geen primair nagestreefd doel (meer) is. In tegenstelling tot de gevestigde denkbeelden in Europa uit de meerderheid van de respondenten hun voorkeur voor het blijven wonen in Turkije en niet voor migratie. Gegeven de huidige verhoudingen tussen de EU en Turkije en de kwestie van vrij verkeer van Turkse burgers binnen de grenzen van Europa, is de vaststelling van de verminderde aspiraties om naar Europa te migreren een belangrijke vaststelling die niet helemaal in de lijn licht van de gangbare veronderstellingen in Europese politieke middens (İçduygu et al.,2012). De Turkse respondenten zijn zich bewust van het sterke verschil tussen de beide regio's, waarbij Europa gebukt blijft gaan onder de Eurocrisis, en Turkije vrij behoorlijke economische resultaten neerzet. De lagere aspiraties om te migreren naar Europa werden gevonden in alle bestudeerde regio's, zowel de traditionele 'zendende' gebieden als de regio's met een minder sterke emigratietraditie (zie figuur 5).

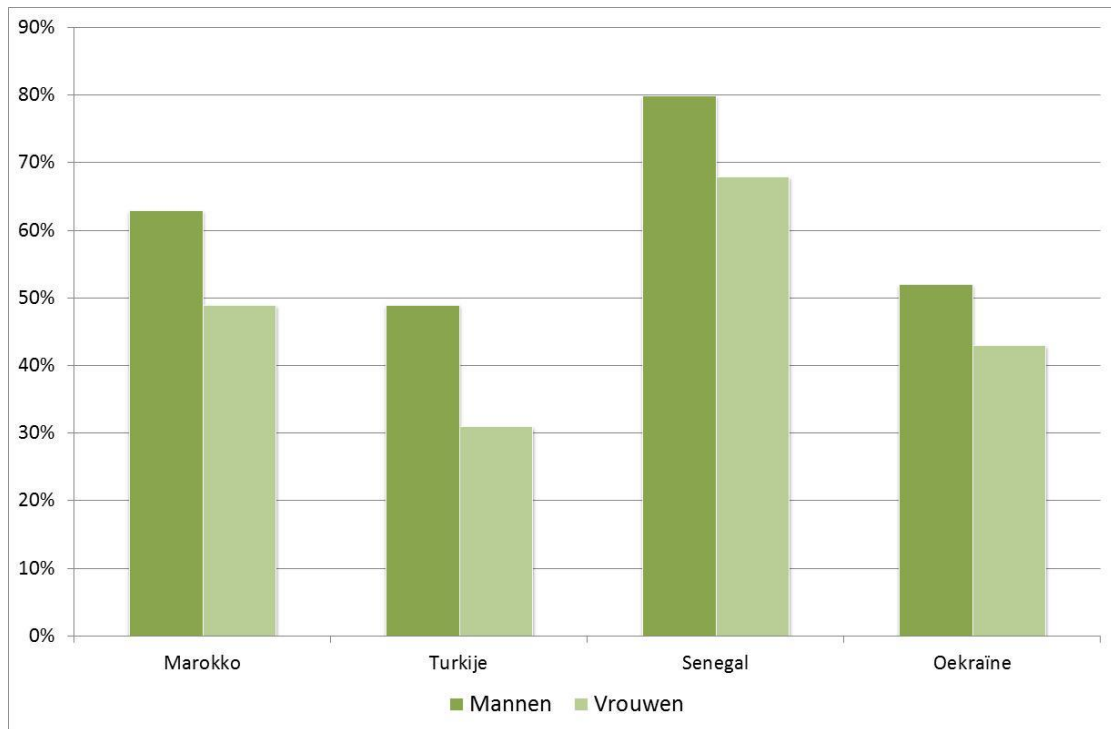


Bron: İçduygu et al, EUMAGINE-surveydata, 2012

**Figuur 5** Migratieaspiraties in een selectie van een aantal emigratieregio's in Turkije (EUMAGINE-project)

In de volgende figuur worden de Turkse migratieaspiraties gezet naast deze van de andere landen in het onderzoek: Marokko, Oekraïne en Senegal. De Senegalezen in het onderzoek vertonen de hoogste migratieaspiraties (72%), gevolgd door de Marokkanen (57%), de respondenten uit Oekraïne (47%) en ten slotte de onderzochte Turkse gebieden (40%). Wat gelijkloopt in alle landen, is de grotere migratiegeneigdheid van mannen, vergeleken met vrouwen (zie figuur 6).

De migratieaspiraties lijken samen te hangen met leeftijd en geslacht. De migratie geneigdheid is in alle bestudeerde landen groter bij jongere mannen. Naarmate de leeftijd stijgt, zijn meer mannen geneigd om thuis te blijven, dan te emigreren (Timmerman et al.,2012).



- EUMAGINE-survey data. Gemiddelde in 4 onderzoeksgebieden in elk land; cijfers enkel representatief voor de onderzoeksregio's, niet voor de landen

Bron: Timmerman et al. EUMAGINE-surveydata, 2012

**Figuur 6** Migratieaspiraties naar geslacht in 4 landen (EUMAGINE-project)

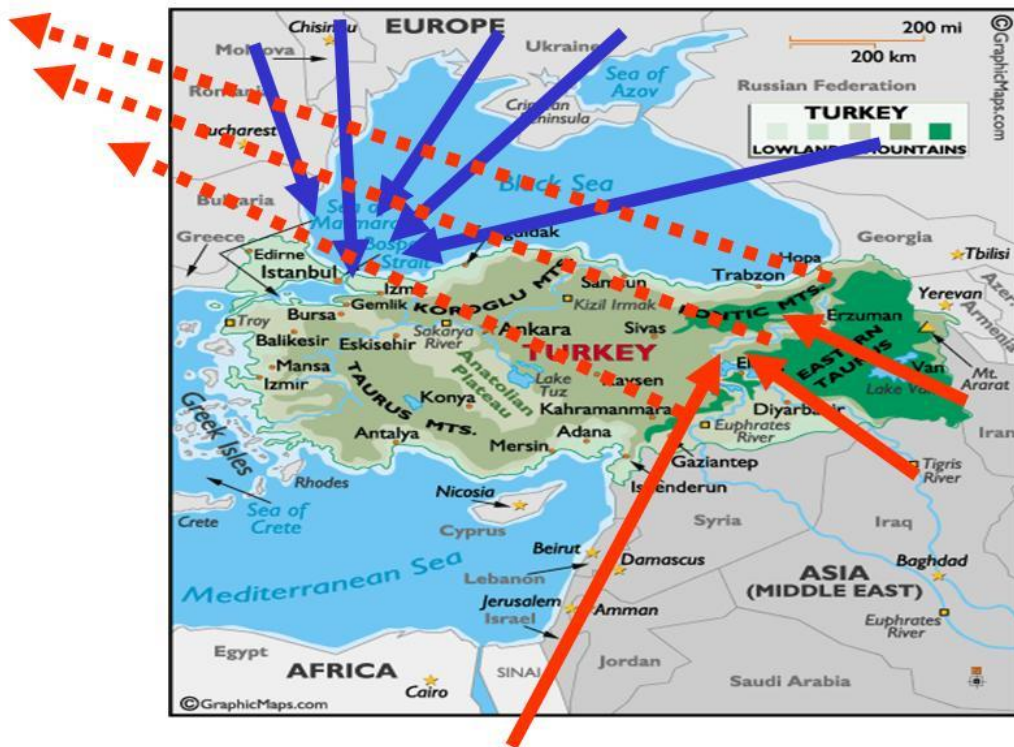
Verdere verschillen kunnen nog gevonden worden indien de huwelijksstaat bekeken wordt. Er zijn veel meer ongehuwde personen in de bestudeerde landen (zowel mannen als vrouwen) die blijken te willen emigreren dan getrouwde personen (zowel in monogame als in polygame huwelijken). Dezelfde trend kan vastgesteld worden bij de respondenten die kinderen hebben. Personen die geen kinderen hebben die bij hen wonen, zijn veel meer geneigd te migreren, dan personen met inwonende kinderen (Timmerman et al., 2012).

## Migratie naar Turkije

Turkije is sinds lange tijd ook een land van transit en bestemming voor zowel economische immigranten, vluchtelingen als asielzoekers. Het is na het verdwijnen van het IJzeren Gordijn in belangrijke mate een bestemmingsland geworden voor migranten uit Oost-Europa en de voormalige Sovjet-Unie. Zij zien Turkije als een toegangspoort naar werk, een nieuw leven en een opstapje naar de werkgelegenheid in het Westen.

### **Turkije als immigratieland**

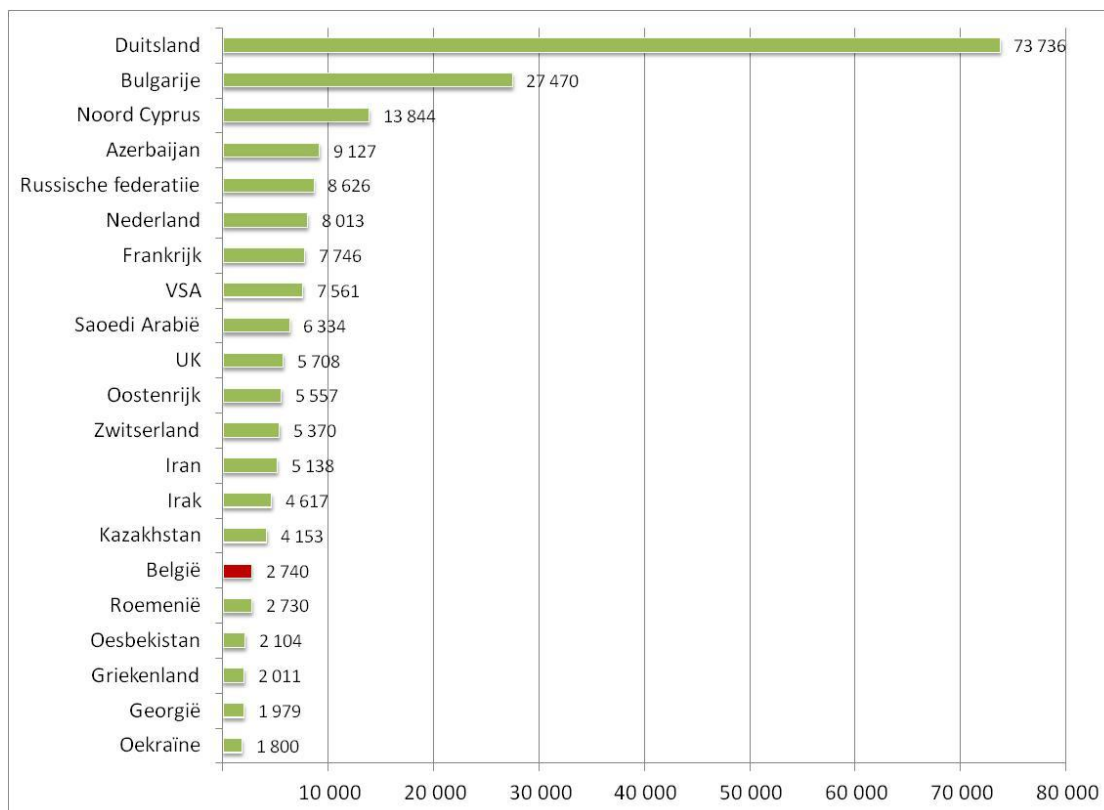
Turkije mag dan vanuit Europees perspectief geboekstaafd staan als een emigratieland, tussen de oprichting van de moderne Turkse staat en het midden van de jaren negentig zijn meer dan 1,6 miljoen immigranten naar Turkije getrokken (Avcı & Kirişci, 2008). De Turkse staat heeft een expliciete immigratiepolitiek gevoerd en moedigde actief immigratie aan. De overgrote meerderheid kwam vanuit de Balkanlanden. Het Turkse immigratiebeleid vertoonde traditioneel, zoals Castles en Miller (2003) het verwoorden, sterke gelijkenissen met het Duitse of Israëlische beleid (Castles & Miller, 2003; Avcı & Kirişci, 2008). Het beleid was gebaseerd op de etnisch-culturele banden van de (potentiële) migranten met de Turkse samenleving. Er werd, zoals ook gestipuleerd in de wetgeving van het pas opgerichte moderne Turkije, voorkeur gegeven aan migranten met een Turkse of met een moslimachtergrond waarvan verwacht werd dat ze gemakkelijk in de maatschappij zouden integreren en de Turkse 'identiteit' zouden aannemen (Cağaptay, 2005 & Kirişci, 2000 in Avcı & Kirişci, 2008).



Bron: İçduygu, 2006

**Figuur 7** Turkije als immigratieland en transitland

Dit beleid is niet aangehouden na de val van het IJzeren Gordijn. Na het einde van de communistische regimes in Oost-Europa heeft de Turkse overheid de Turkstalige bevolking in de Balkanlanden opgeroepen om niet naar Turkije te emigreren. De vrijere reis- en verplaatsingsmogelijkheden, ook over de grenzen heen, en de samenwerking op economisch en op cultureel vlak heeft de druk bij die bevolkingsgroepen om naar Turkije te reizen doen afnemen (Avcı & Kirişçi, 2008). De statistieken met betrekking tot migratiestromen in Turkije zijn beperkt (OECD, 2013, p. 302). In de volkstelling van 2000 werd de instroom van vreemde nationaliteiten in Turkije opgenomen. De belangrijkste landen van herkomst zijn Duitsland, met meer dan 73 000 inwijkelingen, op een verre afstand gevolgd door Bulgarije met 27 470 en Noord-Cyprus met 13 844 immigranten. België figureert op de 16<sup>de</sup> plaats met een instroom van 2 740 personen in Turkije.



Bron: Turkish Statistical Institute (ge-update op 04 05 2007; geconsulteerd op 03 01 2013)

**Figuur 8** Aantal in Turkije levende personen ten tijde van de volkstelling (2000) die 5 jaar ervoor niet in Turkije leefden naar land van vorig verblijf.

De Wereldbank schat het totaal aantal vreemdelingen in Turkije op 1 328 405. Van het totaal aantal personen met een vreemde nationaliteit dat in Turkije verblijft, vormen de Bulgaren met meer dan een half miljoen de grootste groep. De Duitsers nemen tweede plaats in en vormen de grootste groep EU27-burgers. Dan volgen verder een aantal nationaliteiten van landen uit de regio. In welke mate de 'vreemdelingen' een Turkse "etnisch-culturele achtergrond" hebben is uit de statistieken niet af te leiden.

Land	Aantal
Bulgarije	507 172
Duitsland	288 528
Kosovo (Servië en Montenegro)	118 581
Griekenland	62 463
FYROM ( Macedonië)	33 242
Nederland	23 019
Roemenië	21 873
Russische federatie	20 944
Verenigd Koninkrijk	19 983
Azerbaidjan	17 707
Frankrijk	16 928
Oostenrijk	15 121
Verenigde staten	14 323
Iran	13 667
Cyprus	10 961
Zwitserland	10 937
Afghanistan	10 164
Andere landen	122 792
<b>TOTAAL</b>	<b>1 328 405</b>

Bron: Wereldbank,2007

**Tabel 1** Geschatte aantallen migranten in Turkije naar land van herkomst (2005)

## 'Nieuwe' migraties naar Turkije

Ook personen met een niet-Turkse achtergrond komen meer en meer naar Turkije. De migratiekanalen die ze gebruiken zijn verschillend. Vooreerst is Turkije, door zijn geostrategische ligging vaak opvangland van vluchtelingen uit buurlanden zoals Irak, Irak en Syrië. Sinds het begin van de jaren 1990, is Turkije een transitland geworden voor irreguliere migranten uit Afghanistan, Bangladesh, Irak, Iran en Pakistan (IOM,2008). Verder blijft Turkije een bestemming en draaischijf voor de mensenhandel in het Zwarte-Zeegebied, met slachtoffers die meestal afkomstig zijn uit Moldavië, Oekraïne, Rusland, Kirgizië en Oezbekistan (IOM, 2008). Daarnaast is het ook meer en meer transitland voor migranten uit verschillende delen van de wereld die Europa trachten te



bereiken. Dit kan door over land Griekenland te bereiken of over zee richting Italië. Vanuit de Balkan komen ook Moldaviërs naar Istanbul (İçduygu, 2006). Zij zijn veelal illegaal in het land aan de slag, maar toch voert de Turkse overheid een specifiek beleid met als doel hen zo veel mogelijk in een reguliere positie te brengen. De achterliggende gedachte is hierbij weer de in de vorige paragraaf aangehaalde etnisch-culturele motivatie. De Moldaviërs waar het Turkse beleid op doelt zijn Gagaoezen. Dit is een Turkstalig volk (het Gagaoezisch, is nauw verwant met het Turks van Turkije ) dat zich van de meeste andere Turkse volkeren onderscheidt doordat ze niet islamitisch, maar oosters-orthodox zijn. Zij werden in de jaren '30 verboden naar Turkije te migreren. Er komen ook studenten onder andere vanuit andere opvolgerstaten van de voormalige Sovjet-Unie. Verder migreren ook EU27-burgers en hun familieleden die in de opbloeiende economie aan de slag gaan en gepensioneerd die naar de vakantieoord aan de Middellandse Zee trekken.



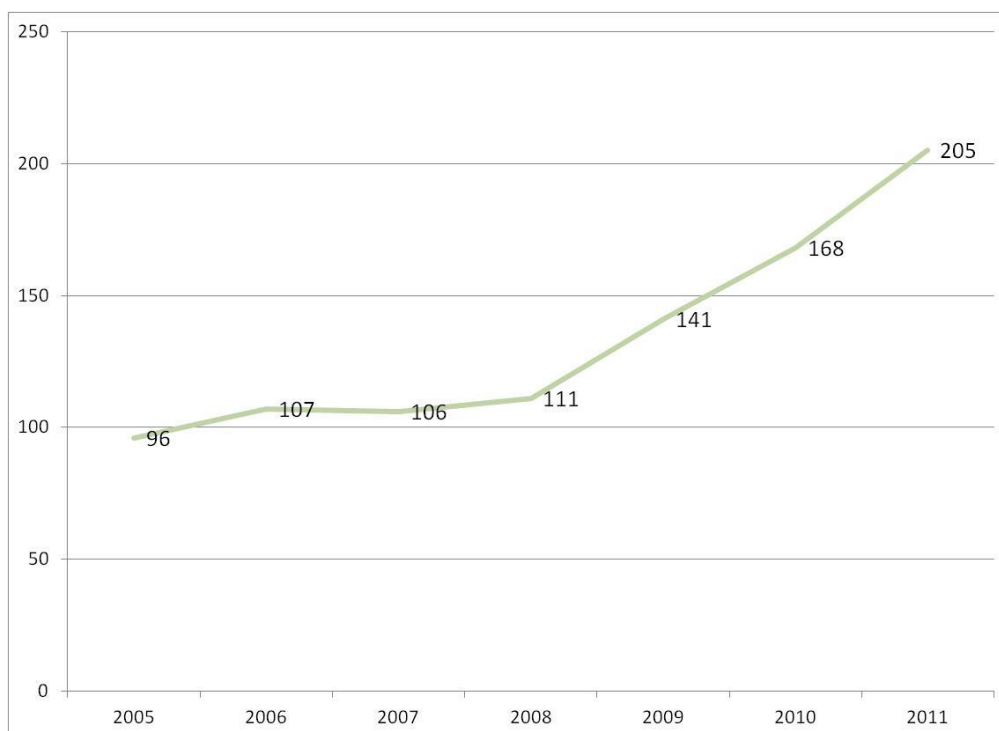
In bepaalde wijken in Istanbul (bijvoorbeeld Fathi en Kumkapi) kunnen relatief grote groepen immigranten aangetroffen worden. Dat is onder andere te zien aan de uithangborden in cyrillisch schrift van bijvoorbeeld Russisch - Turkse import-exportbedrijven, of telefoonwinkels waar de prijzen geafficheerd staan voor landen die uiteenlopen van Moldavië, Oekraïne, Rusland, Syrië en Irak tot Niger, Senegal en andere Afrikaanse landen.

@ Johan Wets, 2011

**Figuur 9** Telefoonshop in Kumkapi district, Istanbul

Een belangrijke reden waarom migranten uit andere Aziatische landen, de opvolgerstaten van de voormalige Sovjet-Unie en Afrika naar Turkije trekken is

omwille van de opportuniteiten die daar ontwaard worden, omwille van de mogelijkheid om te werken en geld te verdienen. Dit geld wordt naar de thuislanden gestuurd. De Wereldbank registreert migrantentransfers die naar een land gezonden worden, maar eveneens deze die vanuit een land vertrekken. De statistieken van de door migranten gestuurde geldstromen uit Turkije zijn tussen 2005 en 2011 (het laatste jaar waarvoor gegevens beschikbaar zijn) meer dan verdubbeld (zie figuur 10).



Bron: Wereldbank, 2013

**Figuur 10** Evolutie van de uitgaande migrantentransfers in absolute bedragen (miljoen \$) (2005-2011)

## Remigratie

De positieve elementen van migratie die voor de migratiezeggende landen aangehaald worden, zijn naast geld- en goederentransfers het verhoogde 'culturele kapitaal', de verworven *knowhow* en vaardigheden van de migranten. De argumenten dat emigranten met betere vaardigheden vanuit hun gastland terugkeren en op die wijze bijdragen tot de verdere ontwikkeling van het land is in het geval van Turkije niet bewaarheid geworden. Niet alleen keren veel migranten niet terug, studies hebben ook aangetoond dat de activiteiten die een deel van de terugkerende migranten ontplooit, weinig te maken hebben met

tijdens hun verblijf verworven competenties. Zij trachten zich na de terugkeer te vestigen als zelfstandig ondernemer en starten kleine bedrijven op in de sfeer van de handel en diensten (Avcı & Kirişci, 2008). Voor deze activiteiten hebben ze vaak weinig baat bij kwalificaties die eventueel opgedaan zijn gedurende hun verblijf in West-Europa. Er zijn heel wat bedrijven opgericht met het kapitaal van (R)emigranten. Of dit succesverhalen zijn, is niet altijd even eenduidig. Verder bestaat er ook een terugkeer van een grote stroom van gepensioneerde inactieven die van hun pensioen komen leven in Turkije. Vanuit de Duitse en Nederlandse regering zijn er structurele programma's opgesteld om dit aan te moedigen. Ook uit recente studies zoals deze van Russell King en Nilay Kılinc (2013) en een studie die door Zeynep Balci en Joris Michielsen (2013) in het kader van het Steunpunt Inburgering en Integratie werd uitgevoerd blijkt dat een grote groep Euro-Turkse tweede generatie jongeren naar Turkije emigreren of willen emigreren.

### **Asielzoekers**

Turkije heeft het oorspronkelijke Vluchtelingenverdrag uit 1951 ondertekend, maar heeft de geografische uitbreiding - oorspronkelijk was de Conventie van Genève gericht op Europese vluchtelingen van na WO II – nooit erkend. Daardoor is het land niet verplicht om het verdrag toe te passen op vluchtelingen van buiten Europa. Daarom is UNHCR actief in Turkije. De organisatie registreert de niet-Europese asielzoekers, bepaalt hun statuut en adviseert de regering over wie asiel moet worden gegeven, wie een tijdelijke bescherming en wie in aanmerking komt voor hervestigingsprogramma's.

Waar voordien de vluchtelingen en asielproblematiek in Turkije in sterke mate gedomineerd werd door Iraakse, Iraanse en Afghaanse vluchtelingen en asielzoekers, is dit beeld volledig gekanteld na de conflictsituatie in buurland Syrië. Dit blijkt o.a. uit de cijfers in onderstaande tabel.

Type populatie	Land herkomst	Totaal	gesteund door UNHCR	pct. vrouwen	pct. onder 18	
<b>Vluchtelingen</b>	Syrië	248 500	248 500	48	-	
	Irak	9 500	9 500	44	34	
	Afghanistan	3 500	3 500	46	44	
	Iran	3 000	3 000	43	20	
	Somalië	1 700	1 700	50	41	
	Anderen	900	900	42	34	
	<b>Asielzoekers</b>	Afghanistan	4 800	4 800	40	48
Iran		3 700	3 700	41	20	
Irak		3 400	3 400	43	38	
Somalië		390	390	42	32	
Palestijnse gebieden		280	280	43	40	
Oezbekistan		220	220	49	39	
Syrië		200	200	38	32	
Kirgizië		130	130	49	42	
Yemen		110	110	32	28	
Anderen		800	800	41	22	
<b>Staatloos</b>		Staatlozen	780	-	-	-
<b>Others of concern</b>		Anderen	310	-	-	-
<b>Totaal</b>		282 240	281 130			

Bron: UNHCR, 2012 Global Report Turkey.

**Tabel 2** Geschatte aantallen Vluchtelingen en asielzoekers naar land van herkomst (2012)

UNHCR verwacht dat de vluchtelingensituatie er in Turkije in de loop van 2013 zich verder zal manifesteren en dat het aantal Syriërs dat in Turkije bescherming zoekt, verder zal oplopen tot 586 000 personen (UNHCR, 2013)

### Personen zonder wettig verblijf

De geografische ligging van Turkije - een land met 7 200 kilometer kustlijn en grenzend aan acht andere landen - en het relatief lakse visumbeleid, maakt het land een ideale bestemming voor transitmigratie en onregelmatige migratiestromen (İçduygu, 2006). Goed georganiseerde mensensmokkel en mensenhandel netwerken spelen ook een rol bij het ondersteunen van illegale

migratie. Personen zonder wettig verblijf zijn per definitie onmogelijk te vatten in officiële statistieken en kunnen er enkel schattingen gemaakt worden. Volgens officiële bronnen steeg het aantal personen de afgelopen decennia aan de Turkse grenzen onderschept werd gestaag. In 2000 werden 94 514 personen onderschept. De jaren erna daalde de cijfers wat. Het ministerie van buitenlandse zaken telde 762 149 onderschepte personen zonder wettig verblijf tussen 2000 en 2008 (Soykan, 2010).

De irreguliere migratiestromen naar Turkije kunnen worden onderverdeeld in drie hoofdgroepen. De eerste betreft migranten uit voornamelijk Oekraïne en Moldavië, die naar Turkije komen in de hoop te kunnen werken en hun levensstandaard te verhogen. Veel van deze migranten zijn aan de slag in de Turkse landbouw, bij bouwbedrijven en als huishoudhulp. De tweede groep van migranten zonder wettig verblijf wordt gevormd door personen die voornamelijk uit het Midden-Oosten (meestal Iraniërs en Irakezen) en uit Azië (voornamelijk uit Afghanistan, Bangladesh en Pakistan) afkomstig zijn. Voor deze migranten wordt Turkije beschouwen als een transitland dat doorkruisd wordt op weg naar Europa. Een derde groep zonder wettige verblijfstitel wordt gevormd door afgewezen asielzoekers, die niet willen terug naar huis en die op zoek zijn naar werkgelegenheidskansen om verder te kunnen migreren naar een ander land (İçduygu, 2006; IOM, 2008).

## **Conclusie: een veranderend migratiepatroon**

### **Puntsgewijze synthese**

- Migratie is een dynamisch proces. Daarom is het ook belangrijk evoluties in de migratiezeggende landen zoals deze in Turkije te monitoren.
- De veranderingen die vastgesteld kunnen worden in Turkije, worden ondersteund door theoretische modellen, zoals het paradigma van Wilbur Zelinsky die economische ontwikkeling van een land en de migratiepatronen in verband brengt. Het Moderniseringsparadigma vult andere al dan niet impliciet gehanteerde modellen zoals Lee's *push-pull*-model aan.
- Turkije kent – ondanks de recente daling - een sterk groeiende economie. Het land zet groeicijfers neer die een veelvoud zijn van wat in de Eurozone

gerealiseerd wordt. Er doen zich meer en meer opportuniteiten voor in het land, dat op een aantal indexen stelselmatig vooruit gaat.

- Onderzoek toont aan dat Turken steeds minder denken aan emigratie naar de Europese Unie.
- Turkije wordt ook steeds meer een immigratieland. Turkije ontvangt asielzoekers en vluchtelingen, wordt geconfronteerd met transitmigratie die voornamelijk de EU als bestemming heeft (zowel wettelijk al illegaal) en wordt ook steeds meer zelf een land van bestemming. Dit is o.a. te merken in "migrantenwijken" in grote steden zoals Istanbul.

## **Conclusies**

Aan de basis van migratieprocessen liggen individuen met eigen wensen, verwachtingen en preferenties die leven in een sociale context in een welbepaald tijdsgewricht en die bepaalde opportuniteiten hebben om al dan niet een migratieproject vorm te geven. Er bestaat geen *'grand theory of international migration'* die dit allemaal vat. Om een volledig beeld hiervan te schetsen zijn verschillende theorieën nodig op verschillende analyseniveaus, die hun oorsprong vinden in verschillende disciplines. Het doel van de voorliggende paper is het schetsen van hoe de context in Turkije de laatste jaren dermate veranderd is dat de omgeving van waaruit bijvoorbeeld naar Vlaanderen gemigreerd werd aan het veranderen is. Dit heeft een impact op migratieaspiraties en de de facto realisatie van migratieplannen. Een macrobenadering met een sterke nadruk op het economische is onvoldoende om de gehele achterliggende dynamiek te beschrijven, maar het geeft wel partieel zicht op de veranderende socio-economische realiteit in het land waar de socio-culturele wortels van de op één na grootste groep niet-EU27 migranten in België / Vlaanderen zich bevinden.

De Turkse gemeenschap, zowel diegene die permanent in België gevestigd zijn en een Turkse nationaliteit hebben, als de Belgen van Turkse herkomst, bevinden zich op socio-economisch gebied vaak in precare situaties. Veel jongeren uit deze gemeenschap blijven hun huwelijkspartners in het land van hun ouders of grootouders zoeken. Vaak leidt dit tot een intergenerationele replicatie van achterstandskenmerken. Dat is één deel van het verhaal.

Een ander deel van het verhaal is dat datzelfde land van ouders en/of grootouders een land is dat de laatste jaren sterke veranderingen ondergaat. Zowel op economisch als op sociaal gebied zijn de gepercipieerde kansen om in Turkije een behoorlijk leven uit de bouwen sterk toegenomen. Door een grondige herstructurering van de financiële sector in Turkije doorstaat het land vrij goed de economische schommelingen en blijft de economie groeien.

Naar het beleid toe is het belangrijk om oog te hebben voor deze transitie. Zij zullen niet onmiddellijk leiden tot een verbetering van de socio-economische posities van de Turkse gemeenschap in België, maar zij kunnen wel een impact hebben op ofwel de toekomstige instroom van nieuwkomers uit Turkije wat volume betreft, of op de profielkenmerken van de nieuw aankomende Turken.

## Bibliografie

Avcı G. & Kirişçi K. (2008), "Turkey's Immigration and Emigration Dilemmas at the Gate of the European Union", in Castles S. & Wise, R. D., *Migration and Development: Perspectives from the South*, Geneva : IOM, 314 pp.

Balci Z. & Michielsen J. (2013), *De betovering van een thuisland: Dynamieken van terugkeermigratie van tweede generatie Belgisch-Turkse jongeren*. Antwerpen: Steunpunt Inburgering en Integratie.

Castles S. & Miller M.J. (2003), *The Age of Migration*, 3rd ed., Basingstoke: Palgrave MacMillan.

Corijn M. & Lodewyckx E. (2009), *Echtscheiding en leefvorm na echtscheiding in het Vlaamse Gewest: verschillen naar herkomst. Een analyse op basis van Rijksregistergegevens voor volwassenen en kinderen*, SVR Rapport 2009 / 4, Brussel: SVR.

Corry, Dan (ed.), *Economics and European Union Migration Policy*, London, Institute for Public Policy Research, 140 pp.

De Haas H. (2010) 'The internal dynamics of migration processes: A theoretical inquiry'. *Journal of Ethnic and Migration Studies*, 36 (10).

EIU (Economist Intelligence Unit (2012), *Democracy index 2011: Democracy under stress*. A report from the Economist Intelligence Unit.

Engbersen, G. (2011) Diminutive Causation and Other Migration Mechanisms of the Middle Range. THEMIS/IMI Working Paper. University of Oxford: International Migration.

Elitok S. P. & Straubhaar Th. (2011), "Turkey as a Migration Hub in the Middle East, *Insight Turkey* Vol. 13 / No. 2 / 2011, pp. 107-128.

Elitok S. P. & Straubhaar Th. (Eds.) (2012); *Turkey, Migration and the EU: Potentials, Challenges and Opportunities*, Hamburg: Hamburg University Press, 281 pp.



Faini, R. & Venturini A. (1994), *Migration and Growth: The experience of Southern Europe*, Centro Studi Luca d'Angliano/Queen Elizabeth House Development Studies Working Papers no. 75, Turin/Oxford.

Faist, T. (1997) 'The crucial meso-level', in Hammar, T., Brochmann, G., Tamas, K., Faist, T. (eds) *International Migration, Immobility and Development*. Oxford: Berg, pp. 187–218.

Fischer, P. A. & Straubhaar Th. (1996). 'Is Migration into EU countries demand based?', *Economics and European Union Migration Policy*, in Corry, Dan (ed.), *Economics and European Union Migration Policy*, London, Institute for Public Policy Research, pp 11- 49

Heyse, P., Pauwels, F., Wets, J., Timmerman, C. (2007). *Liefde kent geen grenzen. Een kwantitatieve en kwalitatieve analyse van huwelijksmigratie vanuit Marokko, Turkije, Oost-Europa en Zuidoost Azië*, Brussel: Centrum voor gelijkheid van kansen en voor racismebestrijding, 303 pp.

ING Economics Department (2012), *Turkey: an economic pearl on the Bosphorus*,  
([http://www.ing.nl/Images/ING%20report%20Turkey,%20an%20economic%20pearl%20on%20the%20Bosphorus\\_tcm14-109367.pdf](http://www.ing.nl/Images/ING%20report%20Turkey,%20an%20economic%20pearl%20on%20the%20Bosphorus_tcm14-109367.pdf)).

IOM (2008), *Migration in Turkey: A Country Profile*, Geneva: IOM, 56 pp.

İçduygu A. (2006), *Labour dimensions of Irregular Migration in Turkey*, Research report 2006/5, European research Institute RSCAS, 30 pp.

İçduygu A., Üstübici A., Korfalı D. & Sert D. (2012), *European Policy Brief: Perceptions from Turkey*, January 2012.

İçduygu A., Göker Z.G., Tokuzlu L.B. & Elitok S.P. (2013), *MPC – migration profile: Turkey*, Florence: migration Policy Centre, 19 pp.

King R. & Kılinc N. (2013), '*Euro Turks' Return: The Counterdiasporic Migration of German-Born Turks to Turkey*, Willy Brandt Series of Working Papers in International Migration and Ethnic Relations, 2/13.

Lodewyckx, I., Wets, J., Timmerman, C. (2011). *Gezinshereniging in België, de mythe ontcijferd*. Brussel: Koning Boudewijnstichting.

Martin Ph, ( 2012). "Turkey-EU Migration: The Road Ahead", *Perceptions*, Summer 2012, Volume XVII, Number 2, pp. 125-144.

Massey D.S. , Arango J. , Hugo G. , Kouaouci A. , Pellegrino A. & Taylor J.E. (1993), 'Theories of International Migration: A Rieview and Appraisal', *Population and Development Review* 19, no. 3, September, p. 444.

Ministry of Labour of the Republic of Turkey, External Relations and Services for Workers Abroad,  
([http://www.diyih.gov.tr/yayinlar/dosyalar/pdf/diyih\\_2005\\_raporu.pdf](http://www.diyih.gov.tr/yayinlar/dosyalar/pdf/diyih_2005_raporu.pdf)).

OECD (2012), "OECD Economic Surveys, Turkey", July 2012.

OECD (2013), *International Migration outlook 2013*, Paris: OECD.

Petersen W. (1958), "A General Typology of Migration", *American Sociological Review*, 23: 264, 1958.

Schwab K. (ed.) / World Economic Forum (2012), *The Global Competitiveness Report 2012–2013*, Geneva: World Economic Forum.

Soykan C. (2010), "The migration-asylum nexus in Turkey", *Enquire*, Issue 5, June 2010.

Timmerman et al. (2012) *European Policy Brief: On the role of human rights and democracy perceptions in constructing migration aspira-tions and decisions towards Europe*, January 2012.

UNHCR, 2012 Global Report Turkey <http://www.unhcr.org/51b1d643b.html>.

Zelinsky W., "The Hypothesis of the Mobility Transition", *Geographical Review*, 61, 1971, pp. 219-249.



ONDERZOEKSINSTITUUT VOOR ARBEID EN SAMENLEVING

### **Steunpunt Inburgering & Integratie**

Universiteit Antwerpen

Bezoekadres: Lange Nieuwstraat 55

Postadres: Prinsstraat 13

B-2000 Antwerpen

Tel.: +32 3 265 59 63

E-mail: [steunpuntieni@ua.ac.be](mailto:steunpuntieni@ua.ac.be)

Website: <http://www.steunpuntieni.be>