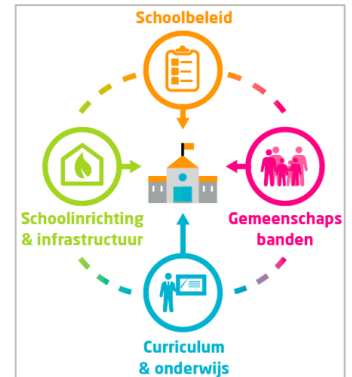


Whole school benadering van EDO – evaluatie- & ontwikkelingskader

Reflectievragen die bij elk aspect kunnen gesteld worden

- Zijn de zaken die gebeuren fragmentair of vanuit een visie? Is het breed gedragen?
- In welke mate is er een link met de andere 3 aspecten van de 'whole school' benadering?
- Zijn er kansen tot participatie (personeel, leerlingen, ouders, buurt, gemeenschap)?
- Is er professionalisering nodig? Zijn er talenten binnen het team?



1. Gemeenschapsbanden en -relaties

- Wederzijdse gemeenschaps-, familie en andere partnerschappen
- Lokale en sociale integratie in de gemeenschap
- School als ontmoetingspunt
- Betrekken van ouders bij (duurzaamheids-)activiteiten
- Ouderraad & participatie
- Oudercafés, ...
- Samenwerking met lokale bedrijven, lokale overheid, NGO's
- Partnerschappen en samenwerkingen met scholen (lokaal, regionaal, Europees, Zuiden)

2. Het curriculum en het onderwijs

- Pedagogie/didactiek (medezeggenschap, leerlingparticipatie, dialoog, besluitvorming en evaluatie staan voorop gelijkheid, democratie, langlopend thematisch werk, luisteren naar ideeën, vertrouwen & geloven in het vermogen van de lln, inclusie, omgaan met diversiteit, geen vaste tekstboeken, creativiteit, kritisch en oplossingsgericht redeneren, zelfvertrouwen stimuleren, geloof in de toekomst, positieve houding)
- Leerlijn (alle leergebieden in het curriculum over de jaren heen)
- Informeel leren (verborgen curriculum, overeenstemming met het onderwijs, practise what you preach, sociale vaardigheden tijdens spelen)
- Vaardigheden (kritisch denken, interculturele perspectieven, participatie en burgerschap, sociale aspect en sociale vaardigheden krijgt prioriteit, sympathie en respect voor anderen, mensenrechten, gelijkheid en tolerantie, actieve en verantwoordelijke burgers, formuleren en analyseren van vragen, het deel nemen aan debatten, het maken van keuzes en het ontwikkelen van strategieën en oplossingen,
- Buiten de school (klaslokalen binnen en buiten de school, outdoor pedagogie, samenwerking met andere scholen lokaal en globaal)
- Schoolbrede werking (Speciale evenementen en (buiten)schoolse activiteiten stimuleren leren over duurzaamheid)
- Inhouden (levensechte problemen, interdisciplinaire / vakoverschrijdende projecten, Participatie / democratie als inhoud, lokaal, regionaal, nationaal en mondiaal niveau, de school als experimenteerruimte)
- Participatie leerlingen (inspraak en verantwoordelijkheid, schoolraden, algemene vergaderingen en klassenraden, leerlingen nemen actief deel aan de besluitvorming op school)

3. Het schoolbeleid en capaciteitsopbouw

- Visieontwikkeling (Gedeelde visie van de school)
- Leiderschap (Gedeeld en participatief leiderschap, De coördinatie is het verbindend, duurzame schoolplanning & -praktijk (3P's), voorbeeldfunctie schoolbestuur, pro-actief, betrokken en ondubbelzinnig)
- Participatie (Personeel en leerlingen hebben medezeggenschap over actie- & verbeterplannen, eigenaarschap)
- Personeelsbeleid (duurzaamheid opgenomen in HR- beleid, waardering voor initiatieven personeel, schoolpersoneel weerspiegelt de etnische en genderverhouding van de lokale populatie)
- Professionalisering (kennis basisprincipes EDO, initiatieven lkrn mbt professionalisering worden aangemoedigd, personeel doet aan praktijkonderzoek om die praktijk te ontwikkelen,)
- Organisatie (schoolontwikkelingsplan 'Whole school' EDO, regelmatige evaluatie van dit plan, actief plan om acties vorm te geven, teams met eigenaarschap en verantwoordelijkheid die regelmatig samenkomen om het plan uit te voeren, elk team kan de link met duurzame ontwikkeling aantonen in het uitvoeringsplan)
- Netwerken (participeren in een netwerk van scholen)

4. Schoolinrichting & -infrastructuur

- Reductie van de ecologische voetafdruk (bronnengebruik, ecologische verbeteringen)
- Aankoopbeleid (volgens principes van duurzaamheid)
- Speelplaats (vergroening, biodiversiteit)
- Transport (duurzame keuzes stimuleren)
- Faciliteiten (schoolmaaltijden, duurzaam papierverbruik, gebruikte producten/materialen)
- Gebouwen: (gebouwen zelf + onderhoud)
- Aanpak (participatieve aanpak)

Whole school benadering:

Oriënteringsproces waar communicatie en participatie centraal staan en waar zo veel mogelijk rekening dient gehouden te worden met de linken tussen de 4 componenten van de whole school benadering (management, schoolgebouwen, curriculum & leermethodes, buurt)

Het schoolbeleid en capaciteitsopbouw

Visieontwikkeling

- Wat zijn de kernwaarden van de school
- Gedeelde visie van de school (op EDO)

Leiderschap

- Gedeeld en participatief leiderschap
- De coördinatie is het verbindend element op de school
- Beslissingen van het schoolbestuur zijn duurzaam (op sociaal, ecologisch en economisch vlak) & duurzaamheid wordt centraal geplaatst in de schoolplanning & -praktijk
- Duurzaamheid wordt voorgeleefd door het schoolbestuur
- Schoolbeleid is pro-actief, betrokken en ondubbelzinnig

Participatie

- Het personeel neemt participatief deel aan de beslissingen
- Personeel en leerlingen hebben medezeggenschap over actie- & verbeterplannen

Personeelsbeleid

- Duurzaamheid is opgenomen in het HR-beleid
- Nieuwe personeelsleden worden geïntroduceerd in de schoolwerking, ook duurzaamheid wordt daarbij besproken
- Het management toont waardering voor het belangrijk werk van het personeel
- Het schoolpersoneel weerspiegelt de etnische en genderverhouding van de lokale populatie (zijn etnische minderheden vertegenwoordigd?)
- De personeel/leerling verhouding is voldoende hoog

Professionalisering

- De schoolleiding heeft zich geprofessionaliseerd in de basisprincipes van EDO zodat ze mee vorm kunnen geven aan de schoolontwikkeling m.b.t. EDO
- Het personeel kan zelf voorstellen doen m.b.t. professionalisering (m.b.t. EDO)
- Het personeel kan zich regelmatig bijscholen (m.b.t. EDO)
- Leerkrachten die meer achtergrond willen kunnen zich bijscholen m.b.t. EDO (bv. i.v.m. participatie en actief engagement bij besluitvorming door leerlingen in de klas)
- Het personeel doet aan praktijkonderzoek om zo tot zelfreflectie en een betere praktijk te komen. Reflectie over de nodige competenties maakt daar deel van uit.
- Leerkrachten worden actief gestimuleerd om zich bij te scholen.

Organisatie

- Ontwerpen van een schoolontwikkelingsplan voor de implementatie van de 'whole school' benadering van EDO op maat van de school. Het concept duurzame ontwikkeling wordt daarbij als leidraad genomen in alle aspecten van het onderwijs en de onderwijsinstelling.
- Regelmatige opvolging, reflectie en evaluatie van het plan om zo toekomstige acties vorm te geven. De school is niet alleen een centrum voor het leren, het is zelf een lerende organisatie.
- Alle leerkrachten maken deel uit van ontwikkelteams voor de school (waarbij ze verantwoordelijkheid en eigenaarschap krijgen) die regelmatig (bv. maandelijks, wekelijks) samenkomen voor het plannen, ontwikkelen en uitvoeren van delen van het ontwikkelingsplan.
- Elk team heeft een uitvoeringsplan en tonen daarbij aan hoe ze rekening houden met duurzame ontwikkeling

Netwerken

- The school engageert zich in (het initiëren en) het participeren in een netwerk van scholen met een gelijkaardige missie.

Whole school benadering:

Oriënteringsproces waar communicatie en participatie centraal staan en waar zo veel mogelijk rekening dient gehouden te worden met de linken tussen de 4 componenten van de whole school benadering (management, schoolgebouwen, curriculum & leermethodes, buurt)

Schoolinrichting & -infrastructuur

Reductie van de ecologische voetafdruk

- Verlaging van het gebruik van bronnen (water, elektriciteit, ...)
- Ecologische verbeteringen: water- en energiebesparende maatregelen
- De dagelijkse praktijk draagt duurzaamheid uit

Aankoopbeleid

- Het aankoopbeleid moet de principes van duurzaamheid hanteren (ook economische duurzaamheid).

Speelplaats

- Vergroening van de speelplaats & de fysieke omgeving van de school
- Verhogen van de biodiversiteit
- Kweken van eigen fruit en groenten

Transport

- Er wordt bij voorkeur naar de school gestapt of gefietst

Faciliteiten

- Schoolmaaltijden: de schoolmaaltijden zijn duurzaam (bv. lokaal, biologisch, vegetarisch aanbod)
- Met papier wordt duurzaam omgesprongen
- Gebruikte producten/materialen zijn ecologisch

Gebouwen:

- De gebouwen zijn duurzaam en worden duurzaam onderhouden

Aanpak:

- Het ontwerpen van de faciliteiten en omgeving van de school gebeurt participatief (zie ook inhoud bij curriculum)

Whole school benadering:

Oriënteringsproces waar communicatie en participatie centraal staan en waar zo veel mogelijk rekening dient gehouden te worden met de linken tussen de 4 componenten van de whole school benadering (management, schoolgebouwen, curriculum & leermethodes, buurt)

Het curriculum en het onderwijs

Pedagogie/didactiek:

- Aandacht voor duurzaamheid in het lesgeven (in de brede zin)
- Leerlingen krijgen medezeggenschap in de inhoud, de aanpak van de lessen.
- De ideeën van de leerlingen krijgen vorm in langlopend thematisch werk en worden ook gedeeld met elkaar (bv. tentoongesteld)
- Er wordt geluisterd naar de ideeën van de leerlingen, vertrouwd op hun capaciteiten en ze worden aangemoedigd om te geloven in hun vermogen om dingen te veranderen
- Veel van de lessen worden geleid door duurzame ontwikkeling en gekoppeld aan leerlingparticipatie, gelijkheid en democratie
- De diversiteit, achtergrond en leefomstandigheden van de leerlingen worden meegenomen
- Participatie, dialoog, besluitvorming en evaluatie staan voorop
- Het educatief materiaal voor EDO zijn geen vaste tekstboeken maar tools waarmee duurzaamheidsproblematieken kunnen worden geëxploreerd en die gebaseerd zijn op de filosofie van de EDO pedagogische aanpak. Dit raamwerk maakt het mogelijk om de voorgestelde thema's aan te passen aan de individuele behoeften en doelstellingen van hun klas en kan gebruikt worden in het kader van een formeel, niet-formeel en informeel onderwijs
- Participatieve leerbenaderingen die vaardigheden en competenties versterken (zie ook participatie leerlingen)
- Leren voor het leven: de leerlingen ontwikkelen het verlangen om te leren door een uitdagende en afwisselende pedagogie waar ze hun creativiteit kunnen gebruiken, in dialoog gaan, kritisch en oplossingsgericht redeneren, en het schoolwerk direct en volledig kunnen beïnvloeden.
- Een positief zelfbeeld: de leerling krijgt zelfvertrouwen, wordt gezien als een individu, en kan groeien op basis van zijn eigen verdiensten.
- Het geloof in de toekomst: de leerlingen zijn er zich van bewust dat ze hun omgeving en levensstijl kunnen beïnvloeden op een positieve manier en in een duurzame richting.

Vaardigheden

- Het formele curriculum omvat kennis, vaardigheden, perspectieven en waarden met betrekking tot duurzaamheid: kritisch denken, interculturele perspectieven, participatie en burgerschap;
- Het implementeren van het sociale aspect en sociale vaardigheden van EDO moet prioriteit krijgen. Het gaat hierbij over het verbinden van de bestaande aanpak (het leren van de democratie, bemiddeling, preventie van geweld, scholen zonder racisme) met de eigen prioriteiten van de school op het gebied van EDO. De leerlingen hebben sympathie en respect voor andere mensen, verschillende culturen, mensenrechten, gelijkheid en tolerantie.
- De vaardigheden die hen helpen actieve en verantwoordelijke burgers worden zijn van groot belang. Deze vaardigheden omvatten het formuleren en analyseren van vragen, het deel nemen aan debatten, het maken van keuzes en het ontwikkelen van strategieën en oplossingen.
- De leerlingen worden uitgenodigd om deel te nemen aan de besluitvorming op school (bv. de aanpak op school, de toetsen, enz.) (wanneer leerlingen betrokken worden bij de kernactiviteiten van de school, worden ze geïnteresseerd).

Inhouden

- Het leren omvat levensechte problemen om de motivatie en het leren van leerlingen te vergroten. Dit zijn interdisciplinaire / vakoverschrijdende projecten voor duurzame ontwikkeling
- Studentgerichte, levensechte thema's die positieve kansen geven om te leren voor duurzaamheid. Vaak zijn de eerste cross-curricula initiatieven die leerlingen kiezen eenvoudige activiteiten zoals recycling, het herstel van het landschap en verbetering van de biodiversiteit. Op deze lessen wordt verder gebouwd om de complexiteit van ecologische systemen en onze sociale interacties met onze omgeving en elkaar te leren begrijpen.
- Participatie / democratie als inhoud: Wat betekent de term "gelijke behandeling" voor de leerlingen en wat heeft het te maken met duurzame ontwikkeling? Worden alle leerlingen gelijk behandeld ongeacht etniciteit, geslacht of ras? Hoe kan democratie bijdragen tot een duurzame wereld? De focus ligt op de belangrijkste aspecten van de duurzame ontwikkeling, zoals participatie, samenwerking, kwaliteit van leven, gelijkheid en rechtvaardigheid
- De verschillende aspecten van EDO en duurzame ontwikkeling worden verbonden met elkaar op lokaal, regionaal, nationaal en mondiaal niveau
- Voorbeelden van mogelijke thema's zijn: eten en drinken, energie, water, transport en verkeer, productie, consumptie (inkoop) en afval, schoolgebouwen en –terrein, inclusie en participatie, lokaal en globaal welzijn, de mondiale dimensie, biodiversiteit (oa bossen, woestijnvorming, ...), stedelijke ontwikkeling, armoede, cultuur, toerisme, klimaatverandering, ...
- De staat van het schoolgebouw en de klassen kunnen een belangrijk gebied voor actie en reflectie zijn voor de leerlingen. Door in dialoog te gaan met de schoolleiding en de bredere gemeenschap rondom de school kunnen de studenten vaardigheden te ontwikkelen voor hun eigen duurzame leefstijl en deze toepassen in de school. Ze kunnen

ook nadenken over de voorwaarden en de reacties op hun activiteiten. De school biedt ook het voordeel van een besloten ruimte en beheersbare verandering, maar de leerlingen worden ook geconfronteerd met de conflicten en de beperkingen van de uitvoering en ontwerpen. Deze variëren van duurzaam en efficiënt gebruik van de beperkte middelen tot een eerlijke en klimaatneutrale aankoop.

Leerlijn:

- Integratie van EDO in alle leergebieden in het curriculum over de jaren heen

Buiten de school

- Klaslokalen binnen en buiten de school;
- Outdoor pedagogie
- Samenwerking met andere scholen vergemakkelijkt het veranderen van perspectief en de persoonlijke uitwisseling van leerling tot leerling waardoor ze deze vaardigheden ontwikkelen. Zuidelijke partnerscholen openen mogelijkheden, en geven hun perspectief weer waardoor de vaak stereotype ideeën over hun leven daar kunnen veranderen (bv. via internet platforms). Een belangrijk onderscheid is het verschil tussen sponsoring en partnerships. Terwijl sponsoring zich richt op eenzijdige hulp van het Noorden naar de partnerschool, heeft een samenwerkingsverband als doel om de dialoog tussen gelijken te promoten. Hier staat wederzijds leren van elkaar op de voorgrond en de financiële steun is slechts één van de vele aspecten.

Schoolbrede werking

- Speciale evenementen en (buiten)schoolse activiteiten verbeteren het leren in de klas over duurzaamheid.
- De systematische integratie van schoolwedstrijden in de organisatie van EDO kan de leerlingen aanmoedigen om deel te nemen in individueel of in groepsverband.

Participatie leerlingen

- leerlingen krijgen inspraak en verantwoordelijkheid (bv via leerlingenraad, bibliotheekraad en/of milieuraad)
- de leerlingen worden actief ondersteund bij de ontwikkeling van competenties voor het vormgeven van hun eigen leven op het gebied van duurzame ontwikkeling, het ontwerp van de interne sociale structuur en de samenwerking in de school is van bijzonder belang. Dit kan gedaan worden door schoolraden, algemene vergaderingen en klassenraden.
 - Schoolraden: vertegenwoordigers van leerlingen worden verkozen. De raad bestaat uit leerlingen, personeel en de coördinatie. Vergaderingen worden gehouden op een regelmatige basis (bv. 1 keer per maand) en de voorzitterschap roteert tussen vertegenwoordigers van de leerlingen. De raad is een forum voor discussie, teamwork en besluitvorming over onderwerpen die belangrijk zijn voor iedereen op de school (bv. schoolmaaltijden, huiswerk, gedragscodes, inclusie, aanwerving nieuwe leerkrachten, de ontvangst van nieuwe leerlingen)
 - Algemene vergaderingen: alle leerlingen krijgen de kans om deel te nemen en invloed uit te oefenen vergaderingen open voor iedereen op de school. Deze bijeenkomsten hebben een open agenda.
 - Klassenraden komen regelmatig (bv. om de twee weken) samen en kwesties kunnen doorgegeven worden aan de schoolraad.
- De leerlingen nemen actief deel aan de besluitvorming op school. Scholen beginnen vaak met één duurzaamheidsactiviteit, die vervolgens leidt tot andere. De duurzame praktijken blijven behouden.

Informeel leren

- Het verborgen curriculum weerspiegelt de belangrijkste ideeën en waarden van het onderwezen curriculum: de dagdagelijkse praktijk, zichtbaar in het niet-formele of verborgen curriculum, moet in overeenstemming zijn met het onderwijs in de klas. Scholen die 'whole school' benadering nastreven 'practise what they preach'. Het afstemmen van dit informele curriculum kan het formele curriculum verrijken.
- Tijdens het spelen op school krijgen kinderen vaardigheden mee die waardevol zijn in een democratische samenleving, zoals het kunnen luisteren, het volgen van afspraken, beslissingen nemen en respecteren van elkaars mening.

Whole school benadering:

Oriënteringsproces waar communicatie en participatie centraal staan en waar zo veel mogelijk rekening dient gehouden te worden met de linken tussen de 4 componenten van de whole school benadering (management, schoolgebouwen, curriculum & leermethodes, buurt)

Gemeenschaps-banden & -relaties

Lokale en sociale integratie van de school in de gemeenschap maakt een essentieel element de whole school benadering. Dit geldt voor naschoolse activiteiten, alsmede de samenwerking met het bedrijfsleven en het maatschappelijk middenveld en is onderdeel van het creëren van partnerschappen en samenwerkingsverbanden.

- Wederzijdse gemeenschaps-, familie en andere partnerschappen worden bevorderd:
 - Ouders worden bij (duurzaamheids-) activiteiten betrokken
 - Ouderraad & participatie van de ouders wordt ondersteund
 - Opendeurdag van de school waarop ouders, bestuurders, politici en mensen die in de buurt wonen zijn uitgenodigd.
 - Leerlingen kunnen aan ouders en anderen laten zien wat ze in de school hebben bereikt (bv. duurzaamheidsaspecten waar ze in de loop van het jaar hebben aan gewerkt)
 - werkende organisatievormen zijn oudercafés, kooklessen, spelen en culturele festivals.
 - De actoren zijn onder andere leerkrachten, leerlingen, ouders, lokale bedrijven (bv. de fietsherstel plaats en tuincentra), vertegenwoordigers van de lokale overheid, NGO's gericht op bijvoorbeeld gezondheid, natuurbehoud en energie-efficiëntie en koolstofneutraliteit. Het organiseren en faciliteren van de interactie tussen al deze betrokkenen als een sociaal leerproces is de sleutel tot het succes van een whole school benadering van duurzaamheid
- Enkele concrete voorbeelden:
 - Bv. de integratie van een organisatie van migrantenvrouwen biedt de mogelijkheid om de culturele diversiteit en verschillen en begrip ervoor te ervaren.
 - Zonnepanelen van buurtbewoners op het dak van de school
 - Wijkorganisaties en bibliotheken
 - Diensten voor de wijk (bv. vertaling)
 - Het ontwikkelen van een omgeving binnen de school voor het leren binnen en buiten de lessen, bijv. door middel van clubs en verenigingen
- Partnerschappen en samenwerkingen met scholen: Veel scholen hebben lokale, regionale, Europese partners, of partners in het Zuiden
- Lokale en sociale integratie in de gemeenschap
- De school als ontmoetingspunt in de buurt