

***Inkomen en diversiteit:  
onderzoek naar de inkomenspositie  
van migranten in België\****

Vincent Corluy  
Gerlinde Verbist

Mei 2010

\* Dit bericht kadert binnen het onderzoeksproject 'Open grenzen voor een leefbare welvaartsstaat?', gefinancierd door het Bijzonder Onderzoeksfonds van de Universiteit Antwerpen.

B E R I C H T E N

---

CENTRUM VOOR SOCIAAL BELEID HERMAN DELEECK  
UNIVERSITEIT ANTWERPEN - S t a d s c a m p u s

<http://www.centrumvoorsociaalbeleid.be>

D/2010/6104/02

## Inhoud

Samenvatting.....	i
1. Inleiding .....	1
2. De mogelijkheden van EU-SILC voor migratie-onderzoek in België.....	2
2.1. Migrantspecifieke variabelen in EU-SILC.....	2
2.2. Socio-demografische kenmerken.....	4
3. Inkomenspositie van immigranten en autochtonen in België.....	7
4. Arbeidsinkomens en sociale uitkeringen voor autochtone Belgen en immigranten.....	10
4.1. Sociale rechten van immigranten in België .....	10
4.2. De kans op een inkomen uit arbeid en op een sociale uitkering voor autochtone Belgen en	

## Samenvatting

Sinds geruime tijd kent België een sterk stijgend migratiesaldo. Het is algemeen geweten dat niet-westerse immigranten in België op sociaaleconomisch vlak minder sterk staan dan autochtonen. Dit bericht wil op basis van de ‘Enquête naar inkomen en levensomstandigheden’ (EU-SILC) een bijdrage leveren aan het onderzoek naar de sociaaleconomische positie van migranten in België. Deze representatieve enquête wordt standaard gebruikt voor de meting van ongelijkheid en armoede in Europa. Voor België werden deze gegevens nog nauwelijks ontgonnen met betrekking tot migranten. Met deze verkennende analyse hopen we dan ook een lacune op te vullen. In dit bericht brengen we de sociaaleconomische kloof tussen autochtonen en migranten in België in kaart en gaan we de positie na betreffende arbeidsmarkt en sociale zekerheid. Aangezien een arbeidsinkomen hierbij een centrale rol speelt, proberen we te achterhalen welke de determinanten zijn van de verschillen in tewerkstellingskans tussen autochtonen en migranten.

We onderscheiden vier groepen immigranten: a) “EU Belgen” (d.w.z. individuen met Belgische nationaliteit die geboren zijn in een ander EU-land); b) “niet-EU Belgen” (d.w.z. individuen met Belgische nationaliteit geboren buiten de EU); c) “EU-burgers” (d.w.z. individuen met een EU-nationaliteit ander dan de Belgische); d) “niet-EU burgers” (d.w.z. individuen met een niet-EU nationaliteit). We vergelijken de inkomenspositie voor deze groepen telkens met die van de ‘autochtone Belgen’ (geboren in België met de Belgische nationaliteit).

De sociaaleconomische kloof tussen autochtone Belgen en niet-westerse vreemdelingen uit zich in een belangrijk verschil in inkomensniveau. Het gemiddeld beschikbaar equivalent inkomen van niet-EU burgers ligt ongeveer een derde onder het algemeen Belgisch gemiddelde. Ook niet-EU Belgen hebben een inkomen dat beduidend lager is dan dat van autochtone Belgen. In de inkomensverdeling zijn niet-EU vreemdelingen dan ook sterk geconcentreerd aan de onderkant, met bv. bijna 60% van de niet-EU burgers in het laagste inkomenskwintiel. Ook armoede-indicatoren bevestigen dit patroon. Het armoederisico onder de niet-EU immigranten is significant hoger dan dat voor de andere groepen. In vergelijking met autochtone Belgen (12%) heeft 35% van de niet-EU Belgen een equivalent inkomen dat lager is dan de algemeen gehanteerde armoedegrens. Voor niet-EU burgers bedraagt dit zelfs 48%. Er is dus duidelijk een oververtegenwoordiging van niet-EU migranten onder de groep armen in België, zelfs beduidend meer dan in andere Europese landen.

Deze slechtere inkomenspositie van niet-EU migranten is nauw verbonden met hun zwakkere band met de arbeidsmarkt en vertaalt zich ook in een hogere afhankelijkheid van bijstandsuitkeringen. Niet-westerse migranten hebben een beduidend lagere kans om een arbeidsinkomen te verwerven. Voor niet-EU Belgen bedraagt de tewerkstellingskloof 15 procentpunten en voor niet-EU burgers zelfs 25 procentpunten ten opzichte van autochtone Belgen. Deze verschillen worden slechts in beperkte mate verklaard door verschillen in sociaaldemografische kenmerken, zoals leeftijd, regio en vooral scholingsgraad. Voor Belgen met een niet-EU herkomst en voor niet-EU burgers speelt bijvoorbeeld de leeftijd in het voordeel, maar dit wordt volledig overschaduwed door een beperktere scholingsgraad en (zij het in mindere mate) het grotere aandeel vrouwen en de kindrijke gezinssituatie.

Echter, en veel opvallender, is de grote overblijvende kloof in tewerkstellingsgraden na correctie voor verschillen in deze sociaaldemografische factoren voor niet-EU migranten met en zonder Belgische nationaliteit. De oorzaken voor dit residuele effect kunnen nauwelijks empirisch getoetst worden op basis van SILC enquête gegevens. De internationale literatuur geeft hier wel een aantal indicaties, welke we gegroepeerd hebben onder institutionele factoren en factoren van de arbeidsvraag. Factoren van de arbeidsvraag omvatten onder meer ethnische stratificatie en discriminatie. Relevante institutionele factoren zijn de kenmerken en de organisatie van de arbeidsmarkt en van de welvaartsstaat, alsook het migratiebeleid en de regelgeving inzake nationaliteitsverwerving.

Samenvattend blijken de EU-Belgen de grootste gelijkenis te vertonen met de autochtone Belgen. Tewerkstellingskansen zijn overeenkomstig en voor alle uitkeringen (met uitzondering van de werkloosheid) is hun opnamekans vrij gelijkaardig. Bij de EU-burgers is de afhankelijkheid van werkloosheidsuitkeringen groter, maar die van pensioenen lager. De lagere tewerkstellingskans van niet-EU Belgen vertaalt zich in een hogere afhankelijkheid van werkloosheid- en bijstanduitkeringen; hun opname van pensioenen is echter beduidend lager. Bij de niet-EU burgers vertaalt de lagere tewerkstellingskans zich hoofdzakelijk in een veel hogere opname van bijstandsuitkeringen. Dit wijst op de grote afstand tot de arbeidsmarkt voor deze groep migranten en hun grote kans op sociale uitsluiting.

De sociaaleconomische achterstand in termen van inkomensongelijkheid, armoede en tewerkstellingskansen blijkt beduidend minder groot voor niet-EU vreemdelingen die de Belgische nationaliteit hebben verkregen dan voor de niet-EU burgers. Naturalisatie maakt dus duidelijk een verschil. Echter, de kloof blijft nog steeds significant ten opzichte van autochtone Belgen en de richting van causaliteit is onduidelijk.

Vincent Corluy  
Gerlinde Verbist  
Centrum voor Sociaal Beleid Herman Deleeck - Universiteit Antwerpen  
St-Jacobstraat 2 - 2000 Antwerpen - Belgium  
Tel. +32 3 265 53 84

[www.centrumvoorsociaalbeleid.be](http://www.centrumvoorsociaalbeleid.be)  
[www.centreforsocialpolicy.eu](http://www.centreforsocialpolicy.eu)

## 1. Inleiding

Het is algemeen geweten dat niet-Westerse immigranten in België op sociaal-economisch vlak minder sterk staan dan autochtonen (Verhoeven, 2000; Tielens, 2005; Robaey, 2006): zij hebben een lagere tewerkstellingsgraad, zijn vaker werkloos en kennen een groot armoederisico. Ondanks aanzienlijke verbetering sinds 2001 (voornamelijk bij vrouwen) is de tewerkstellingsgraad van immigranten nergens in de OESO landen zo laag als in België (Van Den Cruyce, 2005; Vertommen, 2006; Janssens VKWMetena, 2008; International Migration Outlook, 2008; OECD, 2008a en 2008b). Ook wat betreft inkomenspositie gaapt er een grote kloof tussen autochtone Belgen en niet-Westerse immigranten.

In dit artikel brengen we de socio-economische kloof tussen autochtonen en migranten in België in kaart en gaan we de positie na betreffende arbeidsmarkt en sociale zekerheid. Aangezien tewerkstelling hierbij een centrale factor is, proberen we te achterhalen welke de determinanten zijn van de verschillen in tewerkstellingskans tussen autochtonen en migranten. In de literatuur worden diverse verklaringen naar voren geschoven, die we in onze empirische analyse proberen te onderscheiden. Een eerste categorie bestaat uit verschillen in socio-demografische kenmerken; we beschouwen hier geslacht, leeftijd, burgerlijke staat, opleiding, aantal kinderen in het huishouden en regio. Daarnaast kunnen ook aspecten zoals migratiemotief, taalproblemen, specifieke sociale netwerken of discriminatie op de arbeidsmarkt een bepalende rol spelen. Heath & Cheung (2007) brengen deze andere factoren samen onder de noemer 'etnisch nadeel'. Omdat de data ons niet toelaten om deze andere factoren afzonderlijk te bekijken, noemen wij dit het 'residuele' of 'onverklaarde' deel (zie ook O'Donnell, 2008; Boeri, 2002 & 2009). We proberen dit residuele deel voor België toch enigszins te duiden op basis van de internationale literatuur.

In hoofdstuk 2 bespreken we hoe de gegevens van EU-SILC gebruikt kunnen worden voor migrant-specifieke analyses. De immigranten worden ingedeeld in vier groepen op basis van de criteria geboorteland en nationaliteit, waarna we een korte schets geven van het sociaal-demografisch profiel van elke groep. In hoofdstuk 3 vergelijken we de inkomenspositie en het armoederisico van de autochtone Belgen met die van deze vier groepen migranten. Vervolgens proberen we te achterhalen in welke mate dit profiel de verschillen in inkomenspositie bepaalt. Aan de hand van een decompositie bestuderen we de determinanten van de kans op tewerkstelling (hoofdstuk 5). Gegeven de beperkte informatie in de EU-SILC over de migratie-achtergrond van de respondenten, is deze studie vooral exploratief.

## 2. De mogelijkheden van EU-SILC<sup>1</sup> voor migratie-onderzoek in België

Het onderzoek naar immigratie in België werd lange tijd belemmerd door een gebrek aan beschikbare en degelijke microdata. De laatste jaren treedt daarin verandering op, o.a. dankzij de EU-SILC (European Union - Survey on Income and Living Conditions) waarin een voldoende groot aantal immigranten kan geïdentificeerd worden om zinvolle analyses uit te voeren. Deze enquête naar inkomens en levensomstandigheden is een belangrijk instrument om zowel op Belgisch als op Europees niveau armoede en sociale uitsluiting te analyseren. Deze survey geeft gedetailleerde informatie over verschillende inkomensbronnen zoals arbeidsinkomen en uitkeringen, alsook over socio-demografische kenmerken zoals gezinssamenstelling en onderwijsniveau van de gezinsleden. In dit artikel wordt gewerkt met de Belgische gegevens van deze Europese databank van 2005; de inkomens hebben betrekking op het kalenderjaar dat voorafgaat aan de bevraging, dus 2004. In sectie 2.1 geven we aan welke categorieën immigranten al dan niet opgenomen zijn in EU-SILC, en hoe het begrip ‘migrant’ wordt geoperationaliseerd. Vervolgens presenteren we in sectie 2.2 een socio-demografisch profiel voor autochtonen en vier groepen immigranten.

### 2.1. *Migrantspecifieke variabelen in EU-SILC*

De steekproef wordt getrokken uit het Rijksregister, wat betekent dat niet alle categorieën immigranten vertegenwoordigd zijn in SILC. Het Rijksregister omvat individuen uit het bevolkingsregister (Belgen woonachtig in een Belgische gemeente en vreemdelingen met een permanente verblijfsvergunning), uit het vreemdelingenregister (vreemdelingen met een tijdelijke verblijfsvergunning, erkende vluchtelingen en geregulariseerde asielzoekers) en uit het register van de ambtenaren van de Europese Unie. Belgen in het buitenland, asielaanvragers<sup>2</sup> (wachtregister) en personen zonder wettig verblijf (de zogenaamde ‘mensen zonder papieren’) komen dus niet voor in de steekproef (FOD Economie, Algemene Directie Statistiek en Economische Informatie).

De migrant-specifieke analyses in dit artikel gebeuren op basis van de variabelen naar ‘geboorteland’ en ‘nationaliteit’<sup>3</sup>. Op basis van het eerste criterium is men migrant als men geboren is in een ander land dan datgene waarin men woont; met het tweede criterium gaat het om mensen die een andere nationaliteit hebben dan die van het land waarin ze wonen. Beide groepen overlappen deels, maar niet volledig. Mensen met een andere nationaliteit zijn

---

<sup>1</sup> De enquête is gebaseerd op een tweetrapssteekproef met stratificatie. Elk jaar worden ongeveer 5.000 huishoudens (11.000 personen) ondervraagd. Zij worden gevolgd tijdens maximum 4 opeenvolgende jaren. EU-SILC wordt voor België georganiseerd door de Algemene Directie Statistiek en Economische Informatie. Meer informatie over SILC is te vinden op de website van de FOD Economie, K.M.O., Middenstand en Energie - Algemene Directie Statistiek en Economische Informatie (<http://www.statbel.fgov.be/silc/>).

<sup>2</sup> Artikel 4 van de wet van 4 mei 1994 over het wachtregister voor asielzoekers bepaalt dat de in het wachtregister ingeschreven buitenlanders niet in aanmerking worden genomen voor het jaarlijkse bevolkingscijfer.

<sup>3</sup> De vraag naar nationaliteit, resp. geboorteland wordt enkel gesteld aan individuen van 16 jaar of ouder. De analyse heeft dan ook enkel betrekking op deze groep. Hiervan hebben 289, resp. 237 respondenten deze vraag niet beantwoord; zij werden buiten de analyse gelaten.

niet noodzakelijk immigranten: zij kunnen in België geboren zijn uit ouders zonder Belgische nationaliteit. Daarnaast zijn er ook personen met Belgische nationaliteit die in het buitenland geboren zijn (uit Belgische ouders). In EU-SILC wordt voor beide criteria een categorisatie gemaakt naar gastland (in dit geval België), EU en niet-EU. Deze grove indeling verbergt echter een grote diversiteit: zo kunnen we bijvoorbeeld alleen eerste generatie migranten identificeren, bevat de groep EU-immigranten zowel individuen afkomstig uit de buurlanden als uit de nieuwe toetredingslanden<sup>4</sup> en wordt alle intercontinentale migratie samengebracht in niet-EU.

Maar zelfs op basis van deze ruwe indeling kunnen een aantal interessante patronen onderscheiden worden. Tabel 1 geeft voor individuen van 16 jaar en ouder de overlapping weer tussen de criteria ‘geboorteland’ en ‘nationaliteit’. Deze tabel toont een grote nationaliteitsverwerving: 13% van de respondenten is geboren in het buitenland en slechts 8,3% heeft een vreemde nationaliteit. Deze percentages komen vrij goed overeen met andere bronnen. Volgens het jaarlijkse rapport van het Systeem voor Permanente Observatie van Migraties (OECD, 2007) waren 1.268.915 van de in België verblijvende personen geboren in het buitenland, wat overeenstemt met 12,1% van de totale bevolking (gegevens voor 1 januari 2005). Het aantal personen met vreemde nationaliteit bedroeg 870.862 personen of 8,3% van de bevolking.

**Tabel 1. Verhouding tussen ‘nationaliteit’ en ‘geboorteland’, respondenten ouder dan 15, België 2005.**

%		nationaliteit			
		<i>Belg</i>	<i>EU</i>	<i>niet-EU</i>	<i>totaal</i>
<b>geboorteland</b>	<i>België</i>	98,6	1,2	0,2	100 (86,9)
	<i>EU</i>	30,8	68,4	0,9	100 (5,9)
	<i>niet-EU</i>	57,6	3,7	38,7	100 (7,1)
	<i>totaal</i>	91,7	5,4	2,9	100 (100)

Bron: EU-SILC 2005 eigen berekening.

Ondanks continue netto immigratie sinds 1990, die de natuurlijke bevolkingsaan groei ruimschoots overtreft, is het aandeel niet-Belgen in de populatie vandaag lager dan in de jaren ‘90 (OECD, 2005). Tussen 1996 en 2004 is het aantal personen met een vreemde nationaliteit gedaald van 909.769 (9,0% van de totale bevolking) tot 860.287 (of 8,3% van de totale bevolking). Deze daling wordt grotendeels verklaard door de toename van het aantal “nieuwe Belgen”. Op 1 januari 2005 heeft 34,5% van de vreemdelingen die in het buitenland geboren zijn de Belgische nationaliteit verworven (Eggerickx e.a., 2005). Deze evolutie hangt nauw samen met de relatief soepele naturalisatieprocedure in België (Niessen e.a., 2005, Geddes, 2007). Veranderingen in nationaliteit vinden vooral plaats bij respondenten met geboorteland buiten de Europese Unie: 58% van deze groep heeft de Belgische nationaliteit verworven (zie Tabel 1). Dit aandeel blijkt beduidend hoger dan in andere Europese landen (Lelkes, 2007).

<sup>4</sup> De steekproef vond plaats in 2005 en ‘EU’ heeft dus betrekking op de EU-25, d.i. inclusief de toetredingslanden van mei 2004. We hopen in de toekomst een meer gedetailleerde indeling van regio’s of landen te hanteren.

Bij diegenen geboren in een ander EU-land, verandert ongeveer 31% naar de Belgische nationaliteit, wat meer aansluit bij de gemiddelde naturalisatiegraad in andere Europese landen.

Gegeven het belang van de naturalisatie in België delen we voor de analyses de bevolking in op basis van de criteria geboorteland en nationaliteit. Dit resulteert in vijf bevolkingsgroepen (zie

Tabel 2 voor een overzicht van het aantal cases per groep):

- 1) Belgen, geboren in België (BE\_BE);
- 2) Belgen, geboren in een ander EU(25) land (BE\_EU, “EU Belgen”);
- 3) Belgen, geboren in een niet-EU land (BE\_NEU, “niet-EU Belgen”);
- 4) vreemdelingen met een EU(25) nationaliteit (EU, “EU-burgers”);
- 5) vreemdelingen met een niet-EU nationaliteit (NEU, “niet-EU burgers”).

**Tabel 2. Opdeling bevolking ouder dan 15 jaar op basis van nationaliteit en geboorteland, België 2005.**

		nationaliteit					
		<i>Belg</i>		<i>EU</i>		<i>Niet EU</i>	
geboorteland	<i>België</i>	BE_BE	8,576	EU	487	NEU	262
	<i>EU</i>	BE_EU	184				
	<i>Niet EU</i>	BE_NEU	335				

Bron: EU-SILC 2005 eigen berekening.

## 2.2. Socio-demografische kenmerken

De sociaal-economische kloof tussen Belgen en immigranten, die we verder in dit artikel bestuderen, wordt mede bepaald door verschillen in socio-demografische kenmerken. We brengen hier de verschillen in kaart tussen de vijf bevolkingsgroepen inzake (a) leeftijd, (b) geslacht, (c) burgerlijke staat, (d) aantal kinderen, (e) scholingsgraad, en (f) regio (zie figuur 1). Deze variabelen worden ook gebruikt in de determinantenanalyse in hoofdstuk 5.

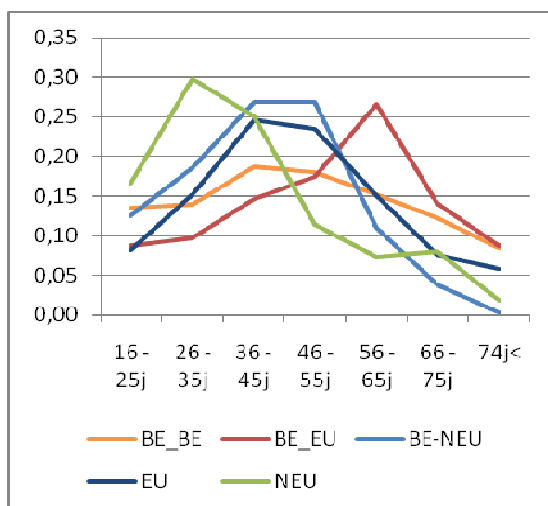
- (a) Het leeftijdsprofiel van de groep niet-EU immigranten is duidelijk jonger dan dat van autochtone Belgen. De jongeren bij beide groepen niet-EU immigranten (met en zonder Belgische nationaliteit) vertegenwoordigen een groter aandeel binnen hun bevolkingsgroep. Het aandeel ouderen (60+) is beperkt. Bij EU-vreemdelingen in België bevindt de grootste groep zich op actieve leeftijd (met het maximum van de verdeling in dezelfde leeftijdsklasse als bij autochtone Belgen) met een kleiner aandeel ouderen. Belgen die in een ander EU land geboren zijn vertonen een opvallend oudere demografische structuur.
- (b) Binnen alle bevolkingsgroepen zijn vrouwen iets prominenter aanwezig. Bij Belgen met EU-herkomst bedraagt het aandeel vrouwen zelfs 63%.
- (c) Immigranten zijn vaker gehuwd dan autochtone Belgen: bij bijna alle types migranten is bijna twee derde getrouwd. Enkel het aandeel gehuwden bij EU-burgers komt overeen met dat van de autochtone Belgische bevolking (57%).



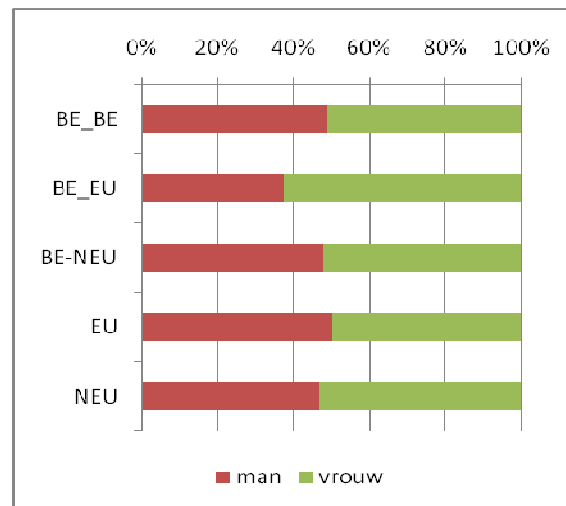
- (d) Het aantal afhankelijke kinderen is gemiddeld veel hoger in een migrantengezin, voornamelijk in de groep met niet-EU achtergrond. Een niet-EU burger leeft in een huishouden met gemiddeld 1,24 kinderen. Voor een niet-EU immigrant met Belgische nationaliteit is dat zelfs 1,31 kinderen (in vergelijking met 0,72 voor een gemiddelde autochtone Belg). Dit vertaalt zich ook in een hoger aandeel grote gezinnen bij deze beide groepen
- (e) De autochtone Belgische bevolking kent het grootste aandeel hooggeschoolden en het kleinste aandeel laaggeschoolden. Niet-EU vreemdelingen hebben het grootste aandeel laaggeschoolden en de kleinste groep hooggeschoolden. Het scholingsniveau van EU-migranten is lager dan dat van autochtone Belgen, maar hoger dan dat van niet-EU migranten. De indeling van het opleidingsniveau moet wel genuanceerd worden: buitenlandse diploma's zijn dikwijls moeilijk overdraagbaar en menselijk kapitaal is vaak landspecifiek.
- (f) De verschillen in regionale verdeling zijn zeer uitgesproken: gemiddeld woont ongeveer 60% van de Belgische bevolking in Vlaanderen. Voor alle groepen immigranten is dit beduidend lager: niet EU-immigranten treffen we vooral aan in Brussel (ongeveer 50% van beide groepen), terwijl EU-migranten overwegend in de Waalse regio wonen (met voor EU-burgers ook een belangrijke vertegenwoordiging in Brussel).

**Figuur 1. Sociaal-demografische kenmerken per bevolkingsgroep in België, 2005.**

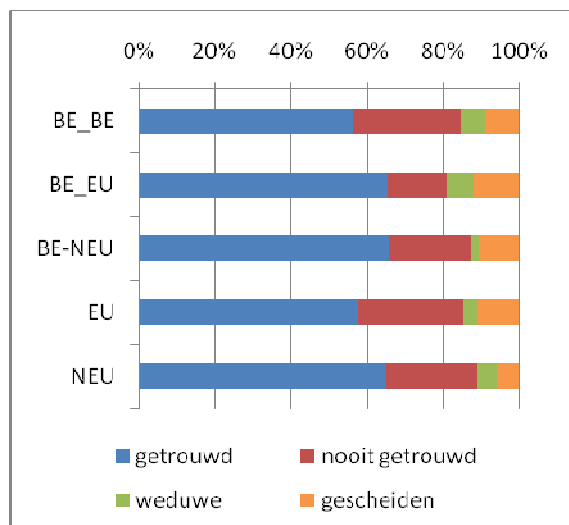
**(a) Leeftijdsprofiel, individuen 16 jaar en ouder**



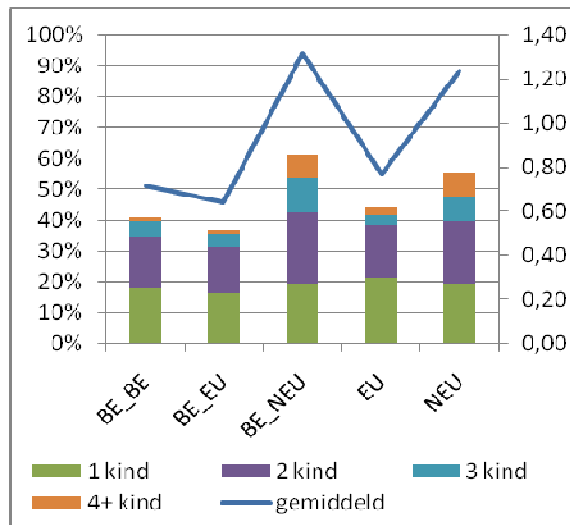
**(b) Geslacht, individuen 16 jaar en ouder**



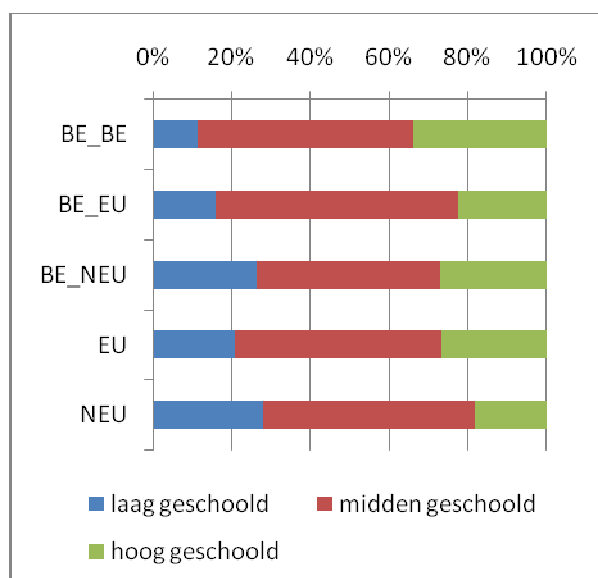
**(c) Burgerlijke staat, individuen 16 jaar en ouder**



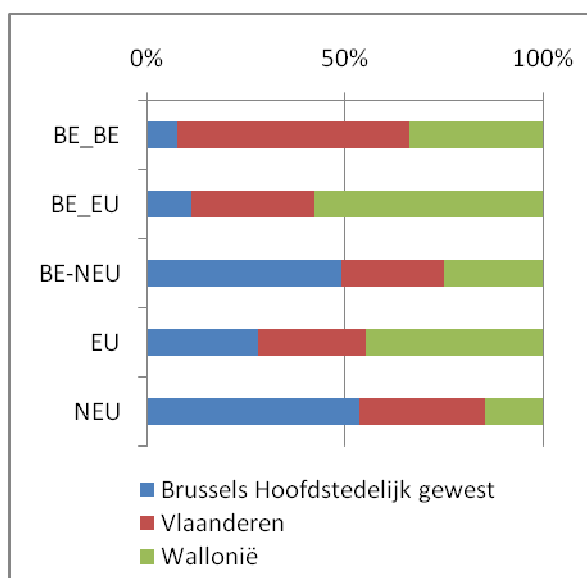
**(d) Kinderaantal, individuen op actieve leeftijd**



**(e) Scholingsgraad<sup>5</sup>, individuen 16 jaar en ouder**



**(f) Regio, individuen 16 jaar en ouder**



Bron: eigen berekeningen EU-SILC 2005.

<sup>5</sup> De indeling naar scholingsgraad is gebaseerd op de ISCED-97 categorisatie (International Standard Classification of Education 1997). De categorie 'laag geschoold' zijn de respondenten die ten hoogste de lagere school hebben afgewerkt. 'Middengeschoold' groepeert de respondenten met ten hoogste een middelbaar diploma. De groep 'hooggeschoolden' omvat personen die een hogere studie hebben afgerond.

### 3. Inkomenspositie van immigranten en autochtonen in België

De sociaal-economische kloof tussen autochtone Belgen en niet-Westerse immigranten uit zich in een belangrijk verschil in inkomensniveau (zie Tabel 3, Kolom (1)). Het gemiddeld equivalent inkomen<sup>6</sup> van niet-EU immigranten ligt ongeveer een derde beneden het algemeen Belgisch gemiddelde; ook niet-EU Belgen hebben een inkomen dat beduidend lager is dan dat van de autochtone Belgen. EU-burgers hebben daarentegen een merkelijk hoger inkomen, terwijl dat van EU-Belgen zich ongeveer 6% onder het gemiddelde bevindt.

**Tabel 3. Sociale indicatoren voor vijf bevolkingsgroepen in België op basis van het equivalent beschikbaar jaarinkomen, 2005.**

	Gemiddeld inkomen (1)	Ongelijkheid (Gini) (2)	Armoede-risico (3)	Gemiddeld inkomen armen (4)
BE_BE	18.470	0,2460	12%	8.010
BE_EU	17.240	0,2233	10%	8.210
BE_NEU	14.340	0,2839	35%	8.040
EU	21.220	0,3621	16%	7.920
NEU	12.240	0,3578	48%	6.620
Alle	18.270	0,2802	14%	7.880

Bron: eigen berekeningen EU-SILC 2005.

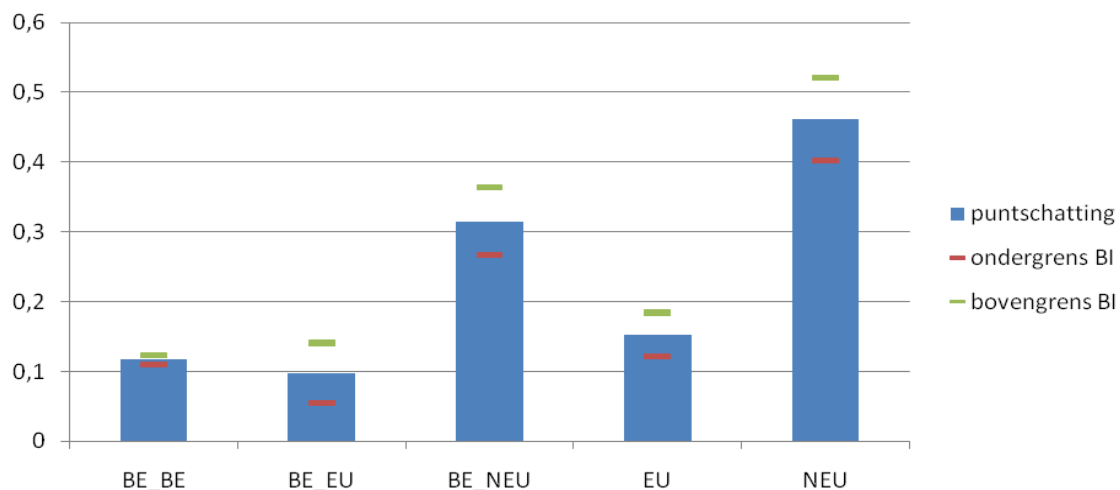
De inkomensongelijkheid binnen elke bevolkingsgroep (kolom (2) in Tabel 3) is een indicatie voor de heterogeniteit die we reeds vermeldde. De inkomensongelijkheid binnen de groep niet-EU burgers is met een Gini coëfficiënt van 0.36 relatief groot. Het betreft enerzijds mensen uit Turkije en Marokko die zich eerder aan de onderkant van de inkomensverdeling, en anderzijds mensen afkomstig van andere Westerse landen, zoals de Verenigde Staten en Japan, met een hoog inkomen (bv. werknemers van multinationale ondernemingen). Binnen de groep EU-burgers is de ongelijkheid ongeveer even groot. Ook dit wijst op heterogeniteit binnen de groep: zowel inwoners afkomstig uit de buurlanden (wellicht de grootste groep) die vaak een hoger inkomen hebben, alsook uit burgers uit Zuid- of Oost-Europese landen met eerder een relatief laag inkomen, zijn te vinden onder de EU migranten. Figuur A.1 (zie bijlage 1) geeft de inkomensverdeling over quintielen per bevolkingsgroep en toont de sterke

<sup>6</sup> Het inkomensconcept dat we gebruiken is het equivalent beschikbaar gezinsinkomen. Het equivalent inkomen wordt gedefinieerd als het totaal beschikbaar inkomen van het huishouden gedeeld door zijn 'equivalente omvang' om rekening te houden met de omvang en de samenstelling van het huishouden. Het omvat aldus het volledig beschikbaar netto-inkomen (inclusief kinderbijslag, alimentatie, ...) gedeeld door een coëfficiënt gebaseerd op de gezinssituatie, met name de equivalentieschaal. Op die manier kan het inkomen van een koppel met twee kinderen vergeleken worden met het inkomen van een alleenstaande (Nationaal Actieplan Sociale Insluiting 2005-2006). In het wetenschappelijk onderzoek worden erg uiteenlopende equivalentieschalen gebruikt om verschillen in gezinsgrootte te verrekenen (zie o.m. Buhmann et al. (1988) voor een overzicht). Het bepalen van de 'beste keuze' ligt niet voor de hand. De schaal die heden ten dage het meest wordt gebruikt in de Europese Unie (en ook in dit artikel), is de 'aangepaste OESO-schaal'; deze heeft een factor 1 voor de eerste volwassene, 0,5 voor elke bijkomende volwassene en 0,3 voor elk kind. De equivalentiefactor is dan de som van al deze individuele factoren. Deze schaal werd voorgesteld door Hagenaars et al. (1994), en aanbevolen in Atkinson e.a. (2002).

concentratie van beide groepen niet-EU migranten aan de onderkant van de inkomensverdeling.

De armoede-indicatoren bevestigen in dit patroon: het armoederisico onder de niet-EU immigranten (zowel met als zonder Belgische nationaliteit) is significant hoger dan dat van de autochtone Belgen en beide groepen EU migranten (Figuur 2 en Kolom (3) in Tabel 3). Zo heeft 35% van de niet-EU Belgen een equivalent inkomen dat lager is dan de algemeen gehanteerde armoedegrens (60% van het mediaan equivalent inkomen). Voor niet-EU burgers bedraagt dit zelfs 48%<sup>7</sup>. Opmerkelijk is dat het verschil tussen Belgen en niet-Belgen binnen de groep niet-EU migranten significant blijkt te zijn: de inkomenspositie van niet-EU Belgen is beter dan die van niet-EU burgers. Naturalisatie maakt dus duidelijk een verschil inzake sociaal-economische positie. De richting van de causaliteit kunnen we hieruit echter niet afleiden: zijn het degenen die sociaal-economisch een sterker profiel hebben die zich laten naturaliseren, of speelt de naturalisatie op zich hierin een rol? Wat de groep EU-migranten betreft zien we een armoederisico dat gelijkaardig is aan dat van de autochtone Belgen. Het armoederisico van EU-burgers is met 16% enigszins hoger dan dat van autochtone Belgen (12%) en EU-geboren Belgen (10%), maar deze verschillen vallen binnen de marges van de betrouwbaarheidsintervallen en kunnen dus niet significant genoemd worden. Het aandeel armen per type wordt in figuur A.2 (zie bijlage 1) afgezet tegen het aandeel van elk type binnen de totale bevolking, en toont de oververtegenwoordiging van de niet-EU migranten onder de groep armen.

**Figuur 2. Percentage individuen (ouder dan 15 jaar) onder de armoedegrens voor vijf bevolkingsgroepen (puntschattingen en betrouwbaarheidsintervallen (BI)), België, 2005.**



Noot: betrouwbaarheidsintervallen berekend op 95% significantieniveau.

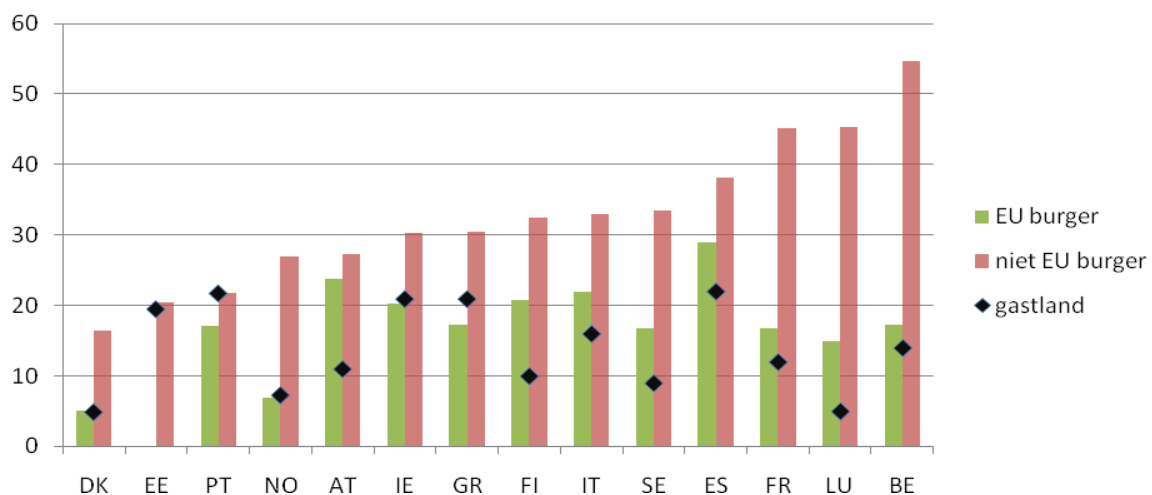
Bron: eigen berekeningen EU-SILC 2005.

<sup>7</sup> Vermoedelijk is dit een onderschatting, aangezien we enkel individuen ouder dan 15 jaar beschouwen. Aangezien niet-EU migranten gemiddeld in grotere gezinnen leven dan autochtone Belgen, zou het opnemen van de kinderen in deze berekening wellicht tot een hoger armoederisico leiden. Kinderen jonger dan 16 werden niet opgenomen omdat voor hen geen gegevens beschikbaar zijn inzake geboorteland en nationaliteit.

Uit kolom (4) van Tabel 3 blijkt ook dat het gemiddeld inkomen van de armen het laagst is voor de groep niet-EU burgers. Dit geeft aan dat deze groep niet alleen een hoger armoederisico heeft, maar zich gemiddeld ook dieper onder de armoedegrens bevindt dan de andere bevolkingsgroepen.

Bovenstaand patroon wordt bevestigd door internationaal vergelijkend onderzoek. Zo vond Lelkes (2007) voor verscheidene Europese landen dat het armoederisico van EU-burgers eerder aansluit bij dat van de inwoners van het gastland, terwijl dat van niet-EU burgers beduidend hoger ligt (zie Figuur 3). Opmerkelijk is wel dat deze kloof tussen niet-EU burgers en inwoners van het gastland veel groter is in België dan in andere landen van de Europese Unie.

**Figuur 3. Armoederisico (armoedelijk = 60% van het mediaan equivalent inkomen) EU- en niet EU-migranten<sup>1</sup>, Europese Unie, 2004.**



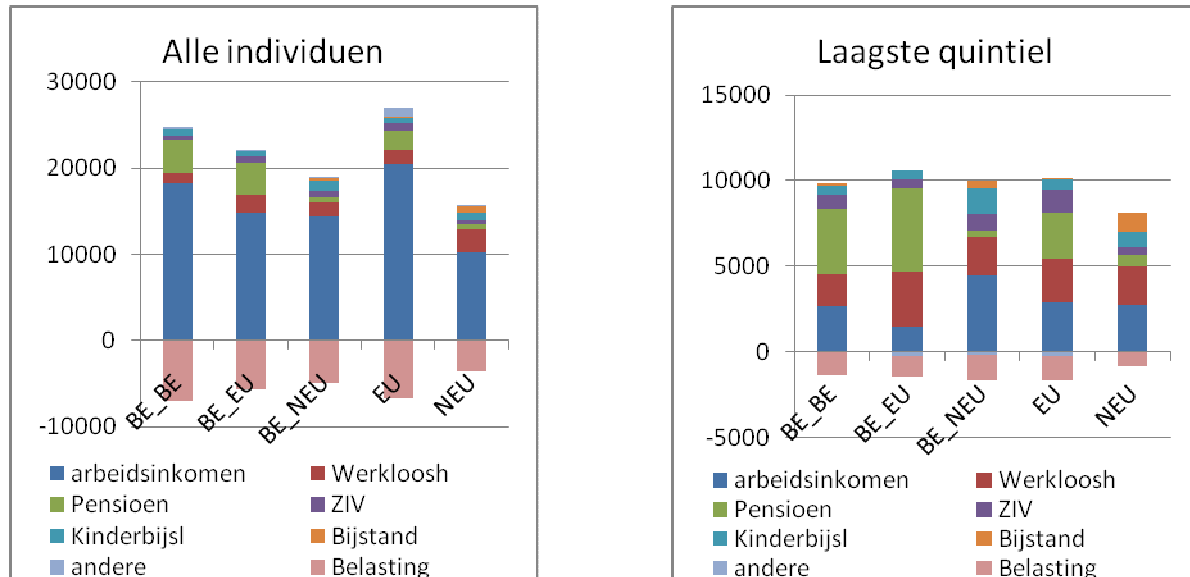
<sup>1</sup>Indeling op basis van nationaliteit

Bron: Lelkes, 2007, berekeningen op basis van EU-SILC 2004.

De verschillen in inkomenshoogte voor elke bevolkingsgroep hangen nauw samen met de samenstelling van dat inkomen, wat getoond wordt in Figuur 4. De balken boven de horizontale as geven de bruto inkomens weer, terwijl de balk onder deze as de betaalde belasting voorstelt (personenbelasting en eigen sociale bijdragen, d.w.z. zonder werkgeversbijdragen). Arbeidsinkomen is de hoofdcomponent van het totale inkomen, en dit zowel algemeen als voor elke groep afzonderlijk. Pensioenen vormen de grootste categorie onder de uitkeringen, behalve voor de twee groepen niet-EU immigranten. Voor die laatste groepen zijn de pensioenen beperkt in omvang, de werkloosheidsuitkeringen zijn hier een belangrijk inkomensbestanddeel. Het tweede luik van Figuur 4 geeft de samenstelling van het gemiddeld beschikbaar inkomen voor het laagste inkomensquintiel (d.i. de 20% laagste inkomens). Uitkeringen vormen hier de belangrijkste component, met een aanzienlijk aandeel werkloosheidsuitkeringen. Voor de autochtone Belgen en de EU-migranten bemerken we een sterk overwicht van pensioenen (aangezien hoofdzakelijk ouderen zich aan de onderkant van

de inkomensverdeling bevinden). Kinderbijslagen en bijstandsuitkeringen blijken binnen de niet-EU groepen zeer belangrijk.

**Figuur 4. Samenstelling gemiddeld beschikbaar inkomen voor autochtonen, EU en niet-EU gezinnen, alle individuen en individuen in laagste quintiel (Q1), België, 2005.**



Bron: eigen berekeningen EU-SILC 2005.

#### 4. Arbeidsinkomens en sociale uitkeringen voor autochtone Belgen en immigranten

De samenstelling van het gezinsinkomen geeft aan hoe de verschillende bevolkingsgroepen zich verhouden ten opzichte van arbeidsmarkt en sociale zekerheid. Cruciaal hierbij is het wetgevend kader inzake toegang tot werk en sociale zekerheid. Dit bespreken we zeer kort in sectie 4.1, waarna we in sectie 4.2 het gebruik van de verschillende inkomenssoorten voor de vijf bevolkingsgroepen weergeven.

##### 4.1. Sociale rechten van immigranten in België

We schetsen kort de voornaamste principes inzake toekenning van sociale rechten aan niet-Belgische immigranten, een uitgebreid overzicht is te vinden op de website van het Vlaams Minderhedencentrum (<http://www.vmc.be/vreemdelingenrecht/>). De sociale rechten van immigranten met een legaal verblijf zijn in grote mate gelijk aan de sociale rechten van autochtonen. Sociale zekerheidsrechten voor *arbeidsmigranten* zijn identiek aan die van de autochtone bevolking indien de nodige voorwaarden, zoals de wachtperiode voor werkloosheid en de betaling van bijdragen, voldaan zijn. De belangrijkste beperking in de werkloosheidsregeling is dat een arbeidsmigrant alleen een werkloosheidsuitkering kan ontvangen indien hij nog mag werken op basis van de arbeidskaart. Wanneer hij werkloos wordt tijdens zijn wettig verblijf, ontvangt hij een uitkering tot 60 dagen na het verloop van

de arbeidskaart. Wachtuitkeringen worden enkel toegekend aan vreemdelingen uit landen die een bilaterale overeenkomst hebben afgesloten inzake sociale zekerheid met België. Een beperking in het pensioenstelsel impliceert dat niet-EER immigranten<sup>8</sup> een Belgisch pensioen alleen in België kunnen opnemen. Bepaalde migranten kunnen enkel hun pensioen gebruiken in België of in hun eigen land, maar niet in een derde land<sup>9</sup>. Ook het minimum gewaarborgd inkomen voor ouderen (onderdeel van sociale bijstand) is beperkt tot EU-immigranten en vreemdelingen met een permanent verblijf. Immigranten die verblijven op basis van *gezinshereniging* ontlenen hun rechten aan de immigrant die hen uitnodigde. *Erkende vluchtelingen* hebben dezelfde sociale rechten als een ingezetene met Belgische nationaliteit (Mussche, 2008).

Dit wettelijk kader bepaalt mee in welke mate de niet-Belgische immigranten participeren op de arbeidsmarkt en gebruik maken van sociale uitkeringen. Aangezien we niet weten welk statuut (arbeidsmigrant, vluchteling, gezinshereniging) de migranten in EU-SILC hebben, kunnen we helaas niet zeggen hoe sterk dit wettelijk kader meespeelt. Enige omzichtigheid is dan ook geboden bij de interpretatie van de empirische resultaten.

**Tabel 4. Aandeel (%) personen met een arbeidsverleden binnen de groep respondenten die vandaag een werkloosheidsuitkering, een uitkering voor ziekte- of invaliditeit, een pensioen of bijstand opnemen.**

	BE_BE	BE_EU	BE_NEU	EU	NEU	totaal
werkloosheidsuitkering	63,8	63,4	65,4	74,5	60,7	64,5
pensioen	86,4	83,5	69,5	75,8	74,7	85,9
ziekte- en invaliditeitsuitkering	63,6	89,0	52,3	56,0	100,0	63,5
sociale bijstand	54,8	70,9	37,4	43,4	29,4	45,7

Bron: eigen berekeningen EU-SILC 2005.

Voor de ontvangst van een vervangingsinkomen is het arbeidsverleden een determinerende factor, gegeven het verzekeringskarakter van de Belgische sociale zekerheid. De EU-SILC geeft aan voor mensen die een uitkering<sup>10</sup> ontvangen, of ze vroeger hebben gewerkt (zie Tabel 4); dit geeft een (zij het zeer onvolmaakte) indicatie van eventueel opgebouwde sociale rechten. Zowel voor werkloosheidsuitkering als pensioenen blijkt een bijzonder sterke band met de arbeidsmarkt, ongeacht de migratiestatus. Voor deze twee uitkeringen bestaat geen (significant) verschil tussen de bevolkingsgroepen in het aandeel respondenten met arbeidsverleden. Voor de bijstanduitkering daarentegen is er een groot aandeel begunstigden onder beide niet-EU bevolkingsgroepen die nooit een band met de arbeidsmarkt hebben gehad: voor zowel Belgen met niet-EU herkomst als voor niet-EU burgers heeft slechts een derde

<sup>8</sup> Ook vluchtelingen en staatslozen zijn niet verplicht in België te verblijven om hun pensioen op te nemen.

<sup>9</sup> Algerije, Israël, Kroatië, Polen, Slovenië, Tunesië, Turkije, Bosnia-Herzegovina, Macedonië, Canada, San Marino, USA, Zwitserland.

<sup>10</sup> Deze categorieën zijn in EU-SILC breed gedefinieerd en bevatten dus ook uitkeringen die geen arbeidsverleden veronderstellen, zoals de wachtuitkering voor schoolverlaters of de inkomensgarantieuitkering voor ouderen.

van de huidige leefloners ooit gewerkt (in vergelijking met de helft van de autochtone Belgen).

#### **4.2. De kans op een inkomen uit arbeid en op een sociale uitkering voor autochtone Belgen en immigranten**

Tabel 5 geeft weer wat de kans is dat een individu een arbeidsinkomen verdient<sup>11</sup> of een sociale uitkering ontvangt. In tabel 6 presenteren we de (gemiddelde) hoogte van dit inkomen voor diegenen die het effectief ontvangen. We nemen vijf soorten uitkering in beschouwing, namelijk 1) werkloosheid; 2) ziekte en invaliditeit; 3) pensioenen; 4) kinderbijslag, en 5) bijstand (OCMW). Indien de kans op tewerkstelling of uitkering (of de hoogte ervan) significant verschilt van de referentiegroep BE\_BE (t-toets met  $\alpha = 0,05$ ) wordt de waarde in het cursief weergegeven.

We stelden vast dat *inkomen uit arbeid* het belangrijkste bestanddeel is van het beschikbaar gezinsinkomen (zie Figuur 4). Arbeid zorgt niet alleen voor een inkomen, maar is ook belangrijk voor de sociaal-economische integratie van de betrokkene. De kans om te werken (en dus een inkomen te verdienen) is echter beduidend lager voor niet-westerse migranten (zie ook Tielens, 2005; Vertommen, 2006, OECD, 2008a en 2008b). Dit patroon wordt bevestigd door de gegevens van EU-SILC: de kans op werk ligt voor elke groep migranten beneden de 66% van de autochtone Belgen. Het verschil is het kleinst voor EU migranten: 5 procentpunten voor die met de Belgische nationaliteit en 4 procentpunten voor die met een andere nationaliteit. Betrouwbaarheidsintervallen geven echter aan dat deze verschillen niet significant zijn. De kloof met niet-EU migranten is echter zeer groot en significant: voor niet-EU Belgen gaat het om 15 procentpunten en voor niet-EU burgers zelfs om 25 procentpunten. De kloof op de arbeidsmarkt uit zich ook in de hoogte van het (gemiddeld) inkomen. EU-burgers hebben duidelijk een hoger arbeidsinkomen dan de autochtone Belgen. Dit kan wijzen op een groot aandeel mensen afkomstig uit de buurlanden (eerder dan immigranten uit Zuid- of Oost-Europa). Daarenboven verdienen niet-EU immigranten beduidend minder dan autochtone Belgen. Ook hier is de kloof het grootst voor de niet-EU burgers: het gemiddeld arbeidsinkomen van deze groep is bijna een derde lager dan dat van de referentiegroep.

---

<sup>11</sup> Iemand die als zelfstandige of werknemer minstens 300 euro per jaar verdient, definiëren wij als iemand die werkt en een arbeidsinkomen ontvangt. Deze grens komt overeen met 25 euro per maand, en werd ingesteld om zeer kleine arbeidsinkomens (die vaak occasioneel zijn) uit te sluiten.



**Tabel 5. Proportie individuen/gezinnen met arbeidsinkomen en/of sociale uitkering voor vijf bevolkingsgroepen in België, 2005 (cursief: significant verschillend van BE\_BE) (n=aantal cases).**

		BE_BE	BE_EU	BE_NEU	EU	NEU	Totaal
Arbeidsinkomen <sup>1</sup>	%	<b>65,8</b>	60,4	<b>51,1</b>	62,0	<b>41,0</b>	65,0
	(n)	(6.519)	(139)	(311)	(419)	(234)	(7.622)
Werkloosheidsuitkering <sup>1</sup>	%	<b>15,1</b>	<b>26,3</b>	<b>24,9</b>	18,9	18,4	16,0
	(n)	(6.519)	(139)	(311)	(419)	(234)	(7.622)
Ziekte- en invaliditeitsuitkering <sup>1</sup>	%	<b>6,0</b>	6,1	8,1	<b>9,7</b>	3,4	6,2
	(n)	(6.519)	(139)	(311)	(419)	(234)	(7.622)
Pensioenen <sup>2</sup>	%	<b>59,4</b>	<b>46,3</b>	<b>21,4</b>	<b>43,8</b>	<b>36,6</b>	57,7
	(n)	(3.074)	(91)	(51)	(142)	(47)	(3.405)
Kinderbijslag <sup>3</sup>	%	<b>95,7</b>	95,6	96,7	<b>90,5</b>	<b>78,7</b>	95,0
	(n)	(1.294)	(25)	(105)	(92)	(41)	(1.557)
Sociale bijstand <sup>4</sup>	%	<b>1,8</b>	2,1	<b>9,7</b>	1,9	<b>19,6</b>	2,6
	(n)	(3.231)	(63)	(167)	(240)	(100)	(3.801)

Percentage berekend op: <sup>1</sup> individuen op actieve leeftijd (18-64 jaar); <sup>2</sup> individuen ouder dan 54; <sup>3</sup> gezinnen met kinderen en gezinshoofd op actieve leeftijd; <sup>4</sup> gezinnen met gezinshoofd op actieve leeftijd.

Bron: eigen berekeningen EU-SILC 2005.

**Tabel 6. Hoogte arbeidsinkomen en sociale uitkering (netto) per ontvangend individu/gezin voor vijf bevolkingsgroepen in België, 2005 (cursief: significant verschillend van BE\_BE).**

	BE_BE	BE_EU	BE_NEU	EU	NEU	Totaal
Arbeidsinkomen <sup>1</sup>	<b>19.920</b>	18.490	<b>17.320</b>	<b>23.190</b>	<b>13.710</b>	19.840
Werkloosheidsuitkering <sup>1</sup>	<b>7.710</b>	7.570	7.060	8.583	<b>9.630</b>	7.850
Ziekte- en invaliditeitsuitkering <sup>1</sup>	<b>7.700</b>	(*)	(*)	(*)	(*)	(*)
Pensioenen <sup>2</sup>	<b>12.340</b>	<b>9.320</b>	(*)	<b>14.370</b>	<b>7.950</b>	12.410
Kinderbijslag <sup>3</sup>	<b>3.630</b>	4.350	<b>4.830</b>	3.470	<b>5.510</b>	3.680
Sociale bijstand <sup>4</sup>	<b>5.230</b>	(*)	(*)	(*)	<b>7.490</b>	5.930

<sup>1</sup> per individu op actieve leeftijd (18-64 jaar); <sup>2</sup> per individu ouder dan 54; <sup>3</sup> per gezin met kinderen en met gezinshoofd op actieve leeftijd; <sup>4</sup> per gezin met gezinshoofd op actieve leeftijd.

(\*) Indien het aantal individuen/gezinnen met dit type inkomen kleiner is dan 20 in de steekproef (n<20), worden geen bedragen getoond.

Bron: eigen berekeningen EU-SILC 2005.

Beide tabellen geven ook de verschillen weer in opname en hoogte voor verschillende sociale uitkeringen. Pensioenen, kinderbijslag, uitkeringen voor werkloosheid, ziekte en invaliditeit en bijstand vormen dikwijls belangrijke inkomenscomponenten, in het bijzonder aan de onderkant van de inkomensverdeling.

De slechtere arbeidsmarktpositie van immigranten in België blijkt slechts gedeeltelijk uit de ontvangst van een *werkloosheidsuitkering*. Deze uitkering omvat zowel de inkomensgarantie-

uitkering (onvrijwillig deeltijds werk), de uitkering uit het fonds voor bestaanszekerheid (technische werkloosheid), de wachtuitkering als de gewone werkloosheidsuitkering. Bij de bevolking op arbeidsactieve leeftijd bedraagt de kans om van een werkloosheidsuitkering afhankelijk te zijn 15% voor een gemiddelde autochtone Belg. Voor de immigranten met Belgische nationaliteit is dit opmerkelijk hoger: 26% voor EU Belgen en 25% voor niet-EU Belgen. Zowel voor EU burgers als voor niet-EU burgers verschilt de kans op een werkloosheidsuitkering niet significant van die van de autochtone Belgen. Gegeven de relatief lage arbeidsmarktparticipatie van niet-EU burgers is dit een verrassend resultaat. Een mogelijke verklaring hiervoor is dat de aanspraak van deze groep beperkter is (bijvoorbeeld na verloop van de geldigheidsduur van een arbeidskaart of de beperkte opbouw van rechten op basis van legale tewerkstelling in het verleden). Voor bijna alle groepen is het gemiddelde bedrag van de werkloosheidsuitkering van dezelfde grootteorde. Enkel het bedrag voor niet-EU burgers is significant hoger dan dat van autochtone Belgen; dit hangt vermoedelijk samen met de gezinssamenstelling (meer gehuwden en gezinnen met kinderen), waardoor in deze groep de zogenaamde uitkering voor gezinshoofden het sterkst aanwezig is.

Uit een vergelijking van de kans op een *ziekte- en invaliditeitsuitkering*, stellen we geen opmerkelijke verschillen tussen de onderscheiden bevolkingsgroepen vast. Enkel voor de EU-burgers die in België verblijven, noteren we een iets hogere opname van deze uitkering.

De bepalingen waarom iemand al dan niet een *pensioen* krijgt zijn complex en afhankelijk van verschillende factoren, met arbeidsverleden als belangrijkste determinant. We hebben de kansschatting enkel uitgevoerd voor individuen ouder dan 54 jaar. In de steekproef is het aantal migranten in deze leeftijdsklasse zeer beperkt, wat een extra beperking impliceert voor de interpretatie van de resultaten (bv. slechts 47 individuen in de groep niet-EU-burgers zijn ouder dan 54). Van alle autochtone Belgen ouder 54 jaar ontvangt 59% een pensioen. De kans voor opname van een pensioen zijn beduidend lager voor immigranten dan voor autochtone Belgen. Vooral de huidige groep niet-EU immigranten maakt weinig gebruik van een pensioen. Het grootste verschil tekenen we op tussen niet-EU Belgen en autochtone Belgen, met een kloof van 38 procentpunten. Dit verschil hangt voor een groot deel samen met de jongere leeftijdstructuur van deze groep migranten. Maar ook het beperkter arbeidsverleden speelt hier een rol (zie Tabel 4). Het gemiddeld pensioenbedrag is significant hoger voor EU burgers, terwijl het voor niet-EU burgers en EU Belgen duidelijk lager is. Dit weerspiegelt opnieuw het gemiddelde loon van de tewerkgestelde bevolkingsgroepen. EU Belgen en niet-EU burgers blijken voornamelijk arbeidsmigranten met beperkte lonen en/of onvolledige loopbaan in België, terwijl EU burgers een beduidend betere positie bekleden.

In principe heeft ieder gezin met kinderen jonger dan 18 jaar recht op *kinderbijslag*, op grond van werk of daarmee verbonden rechten (ingeschreven werklozen, pensioengerechtigden of invaliden). De gewaarborgde kinderbijslag is een aanvullend vangnet voor wie niet op basis van een andere Belgische, buitenlandse of internationale regeling kinderbijslag ontvangt. De groepen vreemdelingen die daarvoor in aanmerking komen, zijn beperkt (bv. tenminste 5 jaar werkelijk en ononderbroken verblijf in België verblijf voorafgaand de aanvraag). We schatten de kans op kinderbijslag voor alle huishouden waarvan het gezinshoofd op arbeidsactieve leeftijd is en met één of meerdere kinderen jonger dan 18 jaar. In principe zou het gebruik van kinderbijslagen hier universeel moeten zijn. Voor de autochtone Belgen wordt het universele

gebruik sterk benaderd met een opname van 96%. Er zijn een aantal potentiële redenen waarom iemand (tijdelijk) geen kinderbijslag krijgt (bv. omwille van verandering in de gezinssamenstelling of veranderingen in de tewerkstellingssituatie). De gezinnen van EU en niet-EU burgers maken daarentegen relatief minder gebruik van kinderbijslag (resp. 90% en 79%). Zowel bij EU als bij niet-EU vreemdelingen blijkt de vreemde nationaliteit een bepalende factor voor het residuele effect en bijgevolg lagere opname. Het gemiddelde bedrag van de bijslag is significant hoger voor beide groepen niet-EU migranten, wat samenhangt met hun grotere gezinsomvang.

Tenslotte bekijken we het gebruik van het sociale vangnet, geboden wordt door het *OCMW* (maatschappelijke hulp en maatschappelijke integratie). Met 2% van de gezinnen met een gezinshoofd op beroepsactieve leeftijd is de opname bij de autochtone Belgen relatief beperkt. De opname van de twee groepen EU-migranten verschilt nauwelijks van die van de autochtone Belgen. Voor de niet-EU migranten is de opname echter beduidend hoger<sup>12</sup>: niet-EU Belgische gezinnen hebben een opname van bijna 10% en bij niet-EU burgers is dit zelfs 20%.

Samenvattend blijken de EU-Belgen de grootste gelijkheid te vertonen met de autochtone Belgen: voor alle uitkeringen (met uitzondering van de werkloosheid) is hun opnamekans vrij gelijkaardig. Bij de EU-burgers is de afhankelijkheid van werkloosheidsuitkeringen groter, maar die van pensioenen lager. De lagere tewerkstellingskans van niet-EU Belgen vertaalt zich in een hogere afhankelijkheid van werkloosheids- en bijstandsuitkeringen; hun opname van pensioenen was echter beduidend lager. Bij de niet-EU burgers vertaalt de lagere tewerkstellingskans zich hoofdzakelijk in een veel hogere opname van bijstandsuitkeringen. Dit wijst op de sterke ontkoppeling van de arbeidsmarkt voor deze groep migranten en hun grote kans op sociale uitsluiting.

## **5. Determinanten van verschillen in tewerkstellingskans tussen autochtone Belgen en immigranten**

De band met de arbeidsmarkt is een cruciale factor voor de sociaal-economische positie van een individu en het gezin waartoe hij/zij behoort: werk zorgt voor inkomen, voor sociaal-economische integratie en opent sociale rechten. In dit hoofdstuk willen we de determinanten achterhalen van de grote verschillen in arbeidsmarktparticipatie die we hierboven vaststelden. We starten in sectie 5.1 met een bespreking van de mogelijke verklaringen van de tewerkstellingskloof op basis van bevindingen uit de internationale literatuur. Vervolgens gaan we na welk aandeel van die tewerkstellingskloof we kunnen verklaren aan de hand van beschikbare steekproefgegevens. Daarvoor maken we gebruik de Oaxaca-Fairlie decompositie

---

<sup>12</sup> De POD Maatschappelijke Integratie, Armoedebestrijding, Sociale Economie en Grootstedenbeleid publiceert samenvattende statistieken betreffende de terugbetalingsaanvragen van OCMW's in het kader van het recht op maatschappelijke integratie en maatschappelijke hulp ([http://www.mis.be/be\\_nl/07/statistieken/overzicht.html](http://www.mis.be/be_nl/07/statistieken/overzicht.html)). In 2005 bedraagt het aandeel individuen met niet-EU nationaliteit in het leefloon 17,9%. Daarnaast omvat de SILC steekproef ook respondenten die niet ingeschreven zijn in het bevolkingsregister, maar wel recht hebben op maatschappelijke hulp (equivalent leefloon).

(zie sectie 5.2). Deze decompositie levert ook een indicatie van de grootte van het residuele deel (dit is het stuk van de kloof tussen verschillende bevolkingsgroepen dat we niet kunnen verklaren op basis van het uiteenlopende socio-demografische profiel).

### 5.1. *Mogelijke verklaringen voor de tewerkstellingskloof*

We geven een beknopt overzicht van de mogelijke verklarende factoren van de tewerkstellingskloof en geven aan in welke mate onderzoek voor België hierover inzichten biedt. We onderscheiden drie groepen mogelijke verklaringsgronden, namelijk persoonlijke factoren, institutionele factoren en factoren die verband houden met de arbeidsvraag in op (zie Tabel 7).

**Tabel 7. Potentiële verklaringen voor tewerkstellingskloof tussen autochtonen en migranten.**

<i>Persoonlijke factoren</i>	<i>Institutionele factoren</i>	<i>Factoren van arbeidsvraag</i>
<ul style="list-style-type: none"> <li>• Socio-demografische kenmerken</li> <li>• Migrantspecifieke aspecten</li> </ul>	<ul style="list-style-type: none"> <li>• Kenmerken van welvaartsstaat</li> <li>• Organisatie van de arbeidsmarkt</li> <li>• Migratiebeleid</li> <li>• Naturalisatie</li> </ul>	<ul style="list-style-type: none"> <li>• Discriminatie</li> <li>• Mobiliteit</li> <li>• Etnostratificatie</li> </ul>

Binnen de groep *persoonlijke kenmerken* onderscheiden we a) een verschillend socio-demografisch profiel en b) migrantspecifieke karakteristieken. Met *socio-demografisch profiel* bedoelen we geslacht, leeftijd, gezinsstatus (burgerlijke staat en aantal kinderen in huishouden), opleidingsniveau enz. Menselijk kapitaal is één van de cruciale factoren voor de potentiële tewerkstellingsmogelijkheden (Kalter & Kogan, 2002). Uit de neo-klassieke economische theorie volgt dat werknemers gewaardeerd worden op basis van hun marginale productiviteit, die op haar beurt grotendeels wordt bepaald door menselijk kapitaal (Mincer, 1974). Er zijn verschillende indicaties om aan te nemen dat menselijk kapitaal beduidend zwakker is bij migranten. Zowel in basis- als in secundair onderwijs lopen kinderen met een vreemde herkomst behoorlijke vertragingen op. Allochtone jongeren komen doorgaans terecht in minder hoog aangeschreven onderwijsrichtingen (Tielens, 2005). Ook bij tweede generatie allochtonen blijven de scholingsuitkomsten ondermaats (Phalet, 2007). Daarnaast blijken diploma's in het buitenland verworven moeilijk valoriseerbaar op de Belgische arbeidsmarkt (Geets, 2008). Naast onderwijs spelen ook geslacht en gezinssituatie een rol: de vrouwelijke tewerkstelling is over het algemeen nog steeds lager dan die van mannen (zeker als er kinderen in het gezin zijn), en dit blijkt zeker het geval bij personen van niet-EU herkomst (Adsera & Chiswick, 2007; Biffi, 2008). De werkloosheidspercentages van vrouwen met vreemde herkomst zijn onder de hoogste in Europa (OECD, 2008a). In België wordt tewerkstelling daarnaast nog beïnvloed door de uiteenlopende economische situatie in de verschillende regio's. De geografische spreiding van migranten zelf (met een veel sterkere vertegenwoordiging in Brussel) kan dan ook een rol spelen in hun kans op werk. De jongere leeftijdsstructuur van immigranten kan daarentegen een positief effect hebben.

Met *migrantspecifieke kenmerken* doelen we op aspecten die intrinsiek verbonden zijn met het label van migrant. We bespreken a) migratiemotief en verblijfsstatuut, b) migratiegeschiedenis en c) sociale netwerken. Ten eerste bepalen migratiemotief en verblijfsstatuut mee de mogelijke arbeidsmarktdeelnemers en de daarmee verbonden sociale rechten (zie ook sectie 4.1). Zo kan men verwachten dat wie naar België komt om economische redenen een sterkere gerichtheid op de arbeidsmarkt zal hebben dan iemand die komt omwille van gezinshereniging of om humanitaire redenen. Bij asielzoekers kunnen naast de institutionele belemmeringen ook psychologische trauma's de arbeidsmarkttoetreding bemoeilijken. Ten tweede kan ook de migratiegeschiedenis een rol spelen. Zo wordt bijvoorbeeld het aantal jaar sinds migratie vaak in beschouwing genomen als indicator voor ervaring in en/of kennis van het gastland, met talenkennis als belangrijk element. Tenslotte kan ook de omvang van het sociale netwerk van de immigrant een belangrijke rol spelen voor tewerkstelling in het gastland. Mogelijkheden om een job te vinden kunnen vaak afhankelijk zijn van de hulp van familie en/of vrienden (Portes, 1995). Maar een etnisch homogeen sociaal netwerk kan ook significante nadelen impliceren voor de migrant in kwestie. Literatuur beschouwt banden met de autochtone bevolking veel waardevoller voor tewerkstelling dan een etnisch homogeen sociaal netwerk (Granovetter, 1973; Van Nieuwenhuizen, 2007).

De tweede groep factoren noemen we de *institutionele factoren*. We beschouwen a) de kenmerken van de welvaartsstaat, b) de organisatie van de arbeidsmarkt en c) het migratiebeleid.

Vanuit het perspectief van de genereuze verzorgingsstaat wordt dikwijls gevreesd voor een sterke aantrekkingskracht op laaggeschoolde migranten (Devoretz, 2004; Barrett, 2008). Immers, bij mensen die migreren van ongelijke naar meer gelijke landen kan negatieve zelfselectie optreden vanuit de verwachting dat de uitbouw van de verzorgingsstaat in het gastland hen zal beschermen (Borjas, 1994). Empirisch blijkt het bestaan van een aanzuigeffect echter moeilijk aan te tonen. Menz (2004) vindt geen significant verband tussen de relatieve toename van het aantal immigranten en het *type verzorgingsstaat* voor de periode tussen 1970 en 2000. Hij besluit dat de traditionele factoren (zoals culturele, koloniale en historische banden, etnische netwerken of geografische nabijheid) een veel belangrijkere rol spelen dan de verwachte generositeit van de verzorgingsstaat. Andere auteurs (De Giori, 2006; Cohen & Razin, 2008) stellen echter vast dat Europese landen met hogere sociale uitgaven immigranten aantrekken met een beperktere opleidingsgraad.

Ten tweede heeft de *organisatie van de arbeidsmarkt* van het gastland een effect op de incorporatie van vreemdelingen. Dat blijkt uit een studie van Kogan (2006). Haar werk omvat een Europese vergelijking van de werkloosheidskans van migranten aan de hand van LFS 1992-2000 (Labour Force Survey). Om tegemoet te komen aan de beperkte verklaringskracht van socio-demografische verschillen tussen autochtonen en migranten, worden bijkomende relevante aspecten opgenomen aan de hand van een multi-levelanalyse. Zo zijn internationale discrepanties in omvang van laaggeschoolde sector, de rigiditeit van het arbeidsmarktbeleid en type welvaartsregime in de berekeningen meegenomen. Migranten doen het duidelijker beter in landen met een flexibele arbeidsmarkt en een uitgebreide sector voor laaggeschoolde

tewerkstelling. België kent echter een relatief uitgebreide bescherming van werknemers (in termen van proefperiode, ontslagwetgeving en -vergoeding, gelijke kansen en vaste contracten) wat de slechtere positie van immigranten mede zou kunnen bepalen. Het niveau van de arbeidsmarktflexibiliteit in een bepaald land beïnvloedt immers het beslissingsproces van de werkgever bij het aannemen van werknemers (en in het bijzonder van immigranten) aangezien in sterk beschermde arbeidsmarkten de werkgevers geconfronteerd worden met bv. hoge ontslagvergoedingen (Giesecke and Groß, 2003).

Ook *migratiebeleid* in brede zin bepaalt de uitkomst van migranten op de arbeidsmarkt. Deze factor is evident verbonden aan de eerder besproken migrant-specifieke kenmerken. Wetgeving inzake gezinshereniging, economische migratie en asielbeleid kan immers de samenstelling van de groep immigranten vorm geven en de arbeidsmarktuitskomsten beïnvloeden. Ook nationaliteitsverwerving dient vermeld te worden in deze context (en wordt ook aangeraakt in onze empirische analyse). Zo kan het bezitten van een andere nationaliteit dan die van het gastland de toegang tot bepaalde banen belemmeren (bv. publieke tewerkstelling).

Tenslotte dient in dit verhaal ook gewezen te worden op verantwoordelijkheden aan de *werkgeverszijde*. Uiteenlopende literatuur wijst op het voorkomen van (verschillende vormen van) discriminatie op de arbeidsmarkt. In België werd het bestaan ervan aangetoond met behulp van de methode van de praktijktest en op basis van naamherkenning (Van Den Broeck, 1999; VDAB, 2004). Meer recent stelt Van den Cruyce (2005) dat statistische discriminatie een belangrijke rol speelt in de lagere tewerkstellingskansen van vreemdelingen wat impliciet leidt tot een ondergebruikte arbeidsreserve. Echter, migranten kunnen de flexibiliteit van arbeidsmarkt aanzienlijk verbeteren aangezien recente migranten een lager reservatieloon hebben, gemakkelijker precare tewerkstelling aanvaarden en potentieel grotere geografische mobiliteit vertonen. Dit heeft echter gevolgen voor de kwaliteit van tewerkstelling en verhoogt het risico op arbeidsmarktsegmentatie en etnostratificatie. (Guardia & Pichelmann, 2006). Allochtonen lopen systematisch meer risico om terecht te komen in minder gunstige delen van de arbeidsmarkt, met name sectoren en banen die gekenmerkt worden door hogere werkonzekerheid en slechtere arbeidsvoorwaarden en –omstandigheden (Verhoeven, 2000). Personen met een vreemde herkomst kennen een grilliger loopbaanpatroon dan de totale bevolking. Ze slagen er minder goed in om een sterke (loontrekkende) positie te handhaven (Tielens, 2005).

## **5.2. Determinanten van verschillen in tewerkstellingskans**

In dit deel onderzoeken we empirisch de determinanten van de kloof in de tewerkstellingsgraad tussen migranten en autochtonen in België. We zijn in deze analyse echter beperkt door de informatie die beschikbaar is in de EU-SILC, wat betekent dat ons onderzoek zich hoofdzakelijk richt op het belang van de socio-demografische factoren. Net zoals in andere standaard inkomenssurveys zijn in EU-SILC geen gegevens beschikbaar over taalbeheersing, netwerkeffecten, verblijfsduur of –statuut, of mogelijke discriminatie op de arbeidsmarkt. Wat niet verklaard kan worden op basis van de socio-demografische factoren noemen we het residueel deel.

Voor ons onderzoek maken we gebruik van een Oaxaca-Fairlie decompositie. De Oaxaca (1973) decompositie werd initieel gebruikt om verschillen in loonniveau tussen bevolkingsgroepen te verklaren. Fairlie (2005) heeft een methode uitgewerkt om deze techniek ook toe te passen in het geval van een binaire afhankelijke variabele, wat nodig is voor onze analyse (zie methodische bijlage 2 voor meer details). Als afhankelijke variabele nemen we het al dan niet verwerven van een jaarlijks inkomen uit arbeid van minimum 300 euro per jaar: ja (1) of nee (0). Het gemiddelde van deze dummy variabele geeft de kans op tewerkstelling. Aan de hand van een Oaxaca-Fairlie decompositie kan het gemiddelde van twee groepen vergeleken worden en wordt bepaald welk aandeel van het verschil verklaard wordt door de verschillen in de onafhankelijke variabelen. De onafhankelijke variabelen zijn leeftijd, geslacht, burgerlijke staat, regio, onderwijsniveau en aantal kinderen. Het verschil tussen twee groepen kan dan uitgesplitst worden in een verschil dat verklaard wordt door bovengenoemde socio-demografische factoren, en een onverklaard verschil, ook gestandaardiseerd of residueel verschil genoemd (O' Donnell, 2008; Boeri, 2002 en 2009). Dit gestandaardiseerd verschil is wat overblijft na correctie op basis van de socio-demografische variabelen (en wat dus niet verklaard wordt door die variabelen). De vier groepen migranten worden telkens vergeleken met de referentiegroep autochtone Belgen. In onderstaande tabel tonen we in de eerste kolom de (niet-lineaire) coëfficiënten voor de probit kansschatting voor de totale actieve bevolking. In de kolommen 2 tot 5 worden de marginale effecten van de Oaxaca-Fairlie decompositie, of het relatieve aandeel van die variabele in het totale verschil, weergegeven per groep migranten.

**Tabel 8. Kans op tewerkstelling voor Belgen en decompositie van het verschil met vier groepen immigranten in België, individuen tussen 18 en 64 jaar, 2005.**

	<b>Totaal (n=7621)</b>		<b>BE_EU (139)</b>		<b>BE_NEU (311)</b>		<b>EU (419)</b>		<b>NEU (234)</b>	
geobserveerde kans (0.6579 voor BE_BE)			0,6043		0,5113		0,6196		0,4060	
verschil tov BE_BE			0,0536		-0,1466		-0,0383		-0,2519	
waarvan verklaard <sup>1</sup>			-0,1102		-0,0088		-0,0017		-0,0335	
	<b>Coëfficiënten probit</b>		<b>Decompositie verklaard verschil tov BE_BE</b>							
geslacht (man)	0,9926	**	-0,0166	**	-0,0135	**	-0,0069	**	-0,0118	**
leeftijd	0,6444	**	-0,0170	**	-0,1120	**	-0,0806	**	-0,2202	**
leeftijd2	-0,0081	**	-0,0394	**	0,1791	**	0,1243	**	0,2699	**
burgerlijke staat (gehuwd)	0,2217	**	0,0036	**	0,0034	**	0,0006		0,0045	**
geen secundair onderwijs	-1,0216	**	-0,0098	**	-0,0253	**	-0,0152	**	-0,0270	**
hoger onderwijs	0,9237	**	-0,0151	**	-0,0029	**	-0,0028	**	-0,0163	**
aantal kinderen	-0,1439	**	0,0032	**	-0,0140	**	-0,0012	**	-0,0143	**
regio (Vlaanderen)	0,4207	**	-0,0181	**	-0,0225	**	-0,0192	**	-0,0164	**
constante	-11,5751	**								

<sup>1</sup> Referentiecategorie staat tussen haakjes.

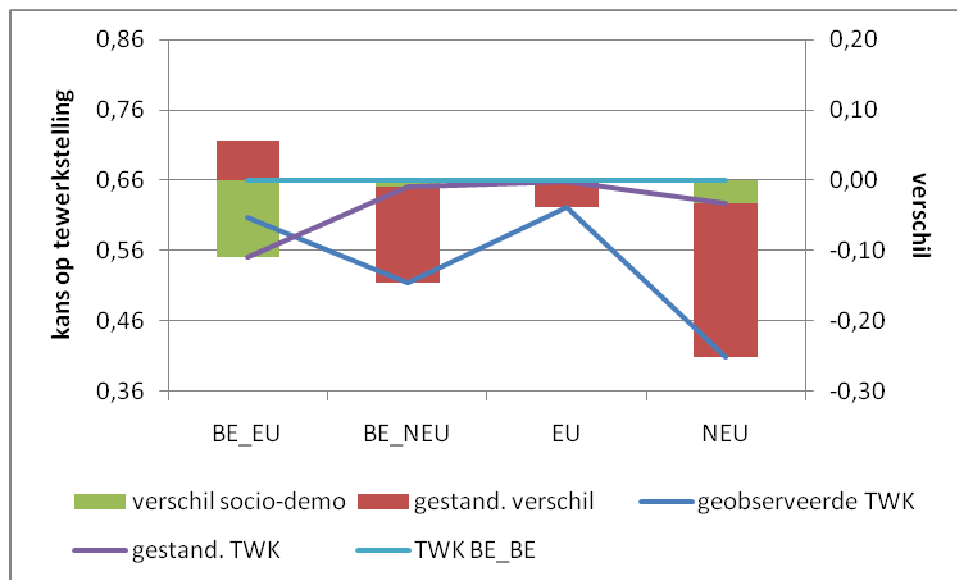
\*\* significant op 5%-niveau.

Bron: eigen berekeningen op basis van SILC 2005.

De kans op tewerkstelling is hoger voor mannen, getrouwde individuen, voor wie woont in Vlaanderen of wie in het bezit is van een diploma hoger onderwijs. Ook een hogere leeftijd werkt positief, maar dit effect neemt af met de leeftijd (negatieve coëfficiënt voor leeftijd kwadraat). Geen diploma secundair onderwijs en meer kinderen zijn factoren die de tewerkstellingskans negatief beïnvloeden.

We vergelijken de tewerkstellingskans van autochtone Belgen met elke afzonderlijke groep immigranten en bepalen (de samenstelling van het) verschil. Figuur 5 geeft de geobserveerde (actuele, reële) tewerkstellingskans voor autochtone Belgen (TWK BE\_BE) en de vier groepen migranten (linkse verticale as) weer. De geobserveerde tewerkstellingskans komt overeen met wat getoond werd in tabel 5. De gestandaardiseerde tewerkstellingskans (gestand. TWK, linkse verticale as) is de tewerkstellingskans voor migranten na correctie voor (netto)verschillen in socio-demografische factoren. Het gestandaardiseerd verschil geeft het verschil weer in tewerkstellingskans tussen Belgen en migranten indien beide groepen hetzelfde socio-demografische profiel zouden vertonen. Het geobserveerde verschil is dus de som van het socio-demografisch bepaalde verschil en het gestandaardiseerde verschil. De uitsplitsing van het geobserveerde verschil in tewerkstellingskans tussen het socio-demografische bepaalde deel en het gestandaardiseerde deel is uitgezet op de rechtse verticale as.

**Figuur 5.** Verschillen in tewerkstellingskans (TWK) tussen autochtone Belgen (=referentie, BE\_BE) en vier groepen migranten, met decompositie naar verklaard en gestandaardiseerd verschil, individuen op actieve leeftijd (18-65 jaar), België, 2005.



We zagen reeds in tabel 5 dat de geobserveerde tewerkstellingskans voor elke groep migranten beneden die van de autochtone Belgen ligt. Het verschil is het kleinst en niet significant voor EU migranten (4 tot 5 procentpunten) en het grootst voor niet-EU migranten (15 tot 25 procentpunten).



De gestandaardiseerde tewerkstellingsgraad ligt voor alle immigranten in België lager dan die van de autochtone Belg. De minder voordelige socio-economische kenmerken verminderen de kans op tewerkstelling in vergelijking met de autochtone groep. Het socio-demografisch profiel werkt dus telkens negatief. Het (netto) socio-demografisch bepaalde verschil is het grootst voor Belgen met EU herkomst (11% punten) en kleiner maar nog significant voor niet-EU burgers (3% punten). Voor niet-EU Belgen en EU burgers treedt geen (netto) socio-demografisch nadeel op tegenover de autochtone Belg.

Tabel 8 geeft aan welke factoren bepalend zijn voor de socio-demografische verklaring. Het verschil tussen autochtone Belgen en EU Belgen wordt grotendeels verklaard door de oudere leeftijdsstructuur van de EU Belgen. Daarnaast blijken ook regio en scholingsgraad belangrijke verklarende factoren (EU Belgen wonen relatief minder in Vlaanderen en kennen een lager aandeel hooggeschoolden). Voor Belgen met een niet-EU herkomst en niet-EU burgers speelt de leeftijd in het voordeel, maar dit wordt volledig overschaduwd door beperktere scholingsgraad en - zij het in mindere mate - het grotere aandeel vrouwen en de kindrijke gezinssituatie. Alle variabelen blijken significant te zijn voor de verklaring.

Het (residuele) gestandaardiseerde verschil is (beperkt) positief voor Belgen met EU achtergrond. Dit wil zeggen dat de geobserveerde (actuele) situatie beter is dan men kan verwachten op basis van hun socio-demografische profiel. Het gestandaardiseerd effect is echter zeer groot voor niet-EU migranten, namelijk 14 en 22 procentpunten voor respectievelijk die met en zonder Belgische nationaliteit. De gestandaardiseerde kloof blijkt veel kleiner voor niet-EU Belgen dan voor niet-EU burgers. Dit kan eventueel wijzen op een verbeterde arbeidsmarktpositie na nationaliteitsverwerving, hoewel opnieuw de richting van causaliteit niet kan geduid worden. Dit grote residuele deel voor niet-EU immigranten geeft aan dat we niet over voldoende gegevens beschikken om de socio-economische kloof van deze groep volledig te kunnen begrijpen. In sectie 5.1 gaven we reeds op basis van de internationale literatuur aan welke factoren hier mogelijk een rol spelen, maar het aandeel van en de interactie tussen deze verschillende elementen kunnen we hier niet aantonen. Verder onderzoek is hier vereist.

## **6. Conclusie**

Ons onderzoek naar de inkomenspositie van immigranten bevestigt de resultaten van eerdere studies die wezen op de slechtere sociaal-economische situatie van vooral niet-westerse migranten. Op basis van de gegevens van EU-SILC stelden we vast dat het gemiddeld inkomen van niet-EU immigranten beduidend lager is dan dat van autochtone Belgen en dat hun armoederisico 3 tot 4 maal hoger ligt. Dit hangt nauw samen met een lagere tewerkstellingskans en uit zich (deels) in een hogere uitkeringsafhankelijkheid. Vooral voor de groepen niet-EU immigranten is de afstand tot de arbeidsmarkt bijzonder groot.

De feitelijke tewerkstelling ligt voor alle categorieën immigranten onder die van de autochtone Belgen. Dit lager niveau wordt slechts in beperkte mate verklaard door verschillen in onderwijsniveau, leeftijdsstructuur of gezinssamenstelling. Zeker bij de twee groepen niet-EU migranten spelen andere factoren een veel belangrijkere rol. De literatuur wijst in deze

context op het belang van institutionele kenmerken (bv. rigiditeit van de arbeidsmarkt), discriminatie en migrant specifieke eigenschappen die niet opgenomen zijn in de database (zoals talenkennis, migratiemotief, type verblijfsstatuut, verblijfsduur in België). De data lieten ons echter niet toe om het respectievelijk belang van deze andere factoren te onderscheiden.

In verder onderzoek willen we nader ingaan op het niet-verklaarde deel van onze uitkomsten aan de hand van andere databanken (zoals bv. de Arbeidskrachtentelling). Dit is ook voor het beleid relevant omdat achterstelling omwille van discriminatie een andere aanpak vergt dan bv. factoren die zich situeren in de migratiehistoriek van de betrokkene. Voorliggende resultaten geven echter al een indicatie van de uitdagingen voor zowel sociaal en tewerkstellingsbeleid als ook voor immigratie- en integratiebeleid. Ondanks de beperkte verklarende kracht van het socio-demografisch bepaalde aandeel in de totale kloof in tewerkstelling en uitkeringsafhankelijkheid tussen bevolkingsgroepen, blijken zowel lage scholing als beperkt arbeidsverleden daarbinnen sterk vertegenwoordigd. Om deze vicieuze cirkel te doorbreken dient geïnvesteerd in opleiding en scholing. Daarbij is het belangrijk om de bestaande inspanningen goed op te volgen en te evalueren. Gegeven de relatief zwakkere band met de arbeidsmarkt verdient ook de activering van de huidige groep immigranten sterke aandacht.

## Referenties

- Adsera, A. & B.R. Chiswick (2007), Are there gender and country of origin differences in immigrant labor market outcomes across European destinations? *Journal of Population Economics* 20(3):495-526.
- Atkinson, T., B., Cantillon, E., Marlier, & B. Nolan (2002), *Social Indicators: the EU and social inclusion*. Oxford, Oxford University Press.
- Biffi, G. (2008), Migrant Women and Youth: The Challenge of Labour Market Integration. *Thematic Review Seminar of the European Employment Strategy*. Wien, Austrian Institute for Economic Research (WIFO).
- Borjas, G. J. (1994) The Economics of Immigration. *Journal of Economic Literature* 32(4):1667-1717.
- Buhmann, B., L. Rainwater, G. Schmaus, & T. Smeeding (1988), Equivalence Scales, Well-being, Inequality and Poverty: Sensitive Estimates across Ten Countries Using the Luxembourg Income Study (LIS) Database. *Review of Income and Wealth* 34(2):115-142.
- Cantillon, B., I. Marx, S. Rottiers, & T. van Rie (2007), Een vergelijking van België binnen de Europese kopgroep: postremus inter pares. *Belgisch Tijdschrift voor sociale zekerheid* 49(3):659-696.
- Centrum voor Gelijkheid van Kansen en voor Racismebestrijding (2008) *Jaarverslag 2007*. Brussel, Centrum voor Gelijkheid van Kansen en voor Racismebestrijding.
- Chiswick, B. R. (2009), Top Ten Myths and Fallacies Regarding Immigration. *Policy Paper Series n°12*. Bonn, Institute for the Study of Labour (IZA).
- Cohen, A. & A. Razin (2008), The Skill Composition of Immigrants and the Generosity of the Welfare State: Free vs. Policy-controlled Migration. *NBER Working Paper Series*. Cambridge, National Bureau of Economic Research (NBER).

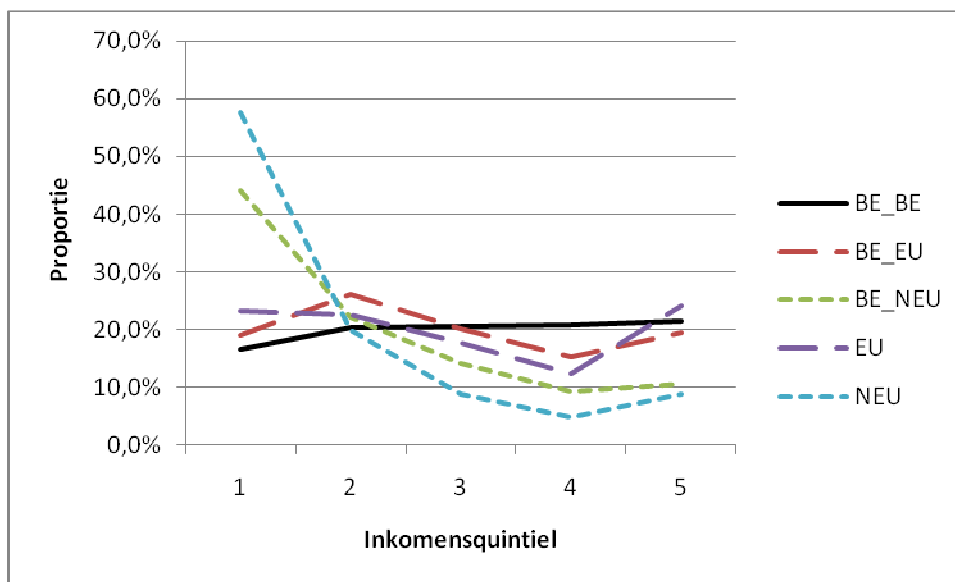
- Deding, M., M. A. Hussain, V. Jacobsen & S. Brodmann (2007), Immigration and Income Inequality: A Comparative Study of Denmark and Germany, 1984 - 2003. *Working Papers n° 14*. The Danish Institute for Social Research (SFI).
- De Giorgi, G. (2006), Welfare Migration in Europe and the Cost of a Harmonised Social Assistance. *Discussion Paper Series n° 2094*. Bonn, Institute for the Study of Labour (IZA).
- Devoretz, D. J. (2004) Immigration policy: methods of economic assessment. *Discussion Paper Series n° 1217*. Bonn, Institute for the Study of Labour (IZA).
- Eggerickx, T., N. Perrin, & A. Bahri (2005), Internationale migratiebewegingen en allochtone bevolkingsgroepen. Statistische en demografische gegevens. *Belgisch Interuniversitair Consortium over Immigratie en Integratie*. Louvain, Gédap-UCL.
- Fairlie, R.W. (1999), The Absence of the African-American Owned Business: An Analysis of the Dynamics of Self-Employment. *Journal of Labor Economics* 17(1):80-108.
- Fairlie, R.W. (2005) An extension of the Blinder-Oaxaca Decomposition Technique to Logit and Probit Models. *Journal of Economic and Social Measurement* 30:305-316
- Foster, J., J. Greer & E. Thorbecke (1984) Notes and Comments: A Class of Decomposable Poverty Measures. *Econometrica* 52 (3):761-766.
- Geddes, A. & Niessen, J. (2007), *European Civic Citizenship and Inclusion Index*. Brussels, British Council.
- Geets, J. (2008), Nieuwe migranten gekneld tussen ongemeten competenties en ongekwalificeerd statuut: het belang van een holistisch EVC/EVK-beleid. *Over werk: tijdschrift van het steunpunt WSE* 2:99-104.
- Giesecke, J. & M. Groß (2003), Temporary employment: Chance or risk? *European Sociological Review* 19(2):161-177.
- Granovetter, M. S. (1973), The Strength of Weak Ties. *The American Journal of Sociology* 78:1360-1380.
- Guardia, N. & Pichelmann, K. (2006), Labour Migration Patterns in Europe: Recent Trends, Future Challenges. *European Economy. Economic Papers n°256*. Brussels, Directorate General for Economic and Financial Affairs.
- Hagenaars, A., K. De Vos, & M.A. Zaidi (1994), *Poverty Statistics in the Late 1980s: Research based on Microdata*. Luxembourg: EUROSTAT Office for Official Publications of the European Community.
- Heath, A. & S.A Cheung (2007) *Unequal Chances. Ethnic minorities in Western Labour Markets*. Oxford, University Press.
- Hooghe, M., A. Trappers, B. Meuleman, & T. Reeskens (2006), Migration to European Countries. A structural Explanation of Patterns, 1980-2004. *International Migration Review* 42(2):476-504.
- Janssens, G. (2008), *Arbeidsmigratie Halsstarrig probleem of creatieve oplossing?* Beleidsnota 25b. Wilrijk, VKW Metena.
- Kalter, F. & I. Kogan (2002), Ethnic Inequalities at Labour Market Entry in Belgium and Spain. *Arbeitspapiere*. Mannheim, Mannheimer Zentrum für Europäische Sozialforschung (MZES).
- Kogan (2006), Labour Markets and Economic Incorporation among Recent Immigrants in Europe. *Social Forces* 85(2):697-721.
- Lelkes, O. (2007), Poverty among Migrants in Europe. *Policy Brief*. Wien, European Centre.
- Menz, G. (2004), Migration and the European Social Model. *Maxwell European Union Center Working Conference*. Luxembourg.

- Meuleman, B. & J. Billiet (2003), *De houding van Vlamingen tegenover 'oude' en 'nieuwe' migranten: diffuus of specifiek?* Brussel, Administratie Planning en Statistiek.
- Mincer, J. (1974), *Schooling, Experience and Earnings*. New York, Columbia University Press.
- Münz (2008), Migration, Labour Markets and Integration of Migrants: An Overview for Europe. *SP Discussion Paper n° 0807*. Hamburg, Hamburg Institute of International Economics (HWWI).
- Mussche, N. (2008), *Immigration and the Formation of the Open Welfare State – the Belgian Example*. Harvard, Harvard Law School.
- Niessen, J., Y. Schibel, & C. Thompson (2005), Current Immigration Debates in Europe: A publication of the European Migration Dialogue. *European Migration Dialogue*. Brussel/Warsaw, Migration Policy Group.
- OECD (2005), Enhancing the economic impact of migration. *Economic Surveys: Belgium*. Paris, OECD.
- OECD (2007), *De immigratie in België: aantallen, stromen en arbeidsmarkt*. Brussel, Algemene Directie Werkgelegenheid en Arbeidsmarkt.
- OECD (2008a), *Employment in Europe 2008*. Paris, OECD.
- OECD (2008b), *Jobs for immigrants vol 2. Labour market integration in Belgium, France, the Netherlands and Portugal*. Paris, OECD.
- Phalet, K. (2007), Down and out: the children of immigrant workers in the Belgian labour market. In A. Heath & S-Y. Cheung (Eds), *Unequal chances: Ethnic minorities in Western labour markets*. Oxford: Oxford University Press.
- Portes, A. (1995), *The Economic Sociology of Immigration: Essays on Networks, Ethnicity and Entrepreneurship*. New York: Russell Sage Foundation.
- Robaey, B. V., N. Perrin, J. Vranken, & M. Martiniello (2006), *Armoede bij personen van vreemde herkomst becijferd*. Antwerpen/Liège: Onderzoeksgroep Armoede, Sociale Uitsluiting en de Stad (OASeS )/Centre d' Etudes de l'Ethnicité et des Migrations (CEDEM).
- Sen, A. K. (1976), Poverty: An Ordinal Approach to Measurement. *Econometrica* 44(2):219-231.
- Smeesters, B., A. Nayer, C. Saddouk & L. Schingtienne (1997), *Etnische discriminatie bij aanwerving*. Brussel, Federale Diensten voor Wetenschappelijke, Technische en Culturele Aangelegenheden.
- Tielens, M. (2005), Van A tot Z achterop. De achterstelling van allochtonen in onderwijs en werk. *WAV Jaarboek editie 2005. De arbeidsmarkt in Vlaanderen*. Leuven, Steunpunt WAV.
- Van den Broeck, D. (1999), Het prullenmandeffect van een vreemde naam. *Nieuwsbrief n° 4*. Leuven, Steunpunt Werkgelegenheid Arbeid en Vorming.
- Van Den Cruyce, B. (2005), De ondergebruikte arbeidsreserve van vreemdelingen in België. *Kwartaalschrift Economie* 2:117-145.
- Van Nieuwenhuyze, I. (2007), Senegalese arbeidsmigratie naar Antwerpen: een dynamische analyse. *Tijdschrift voor Sociologie* 28(3-4):321-343.
- VDAB (2004), Fatima of Sil, een wereld van verschil. Een vergelijkend onderzoek naar de slaagkansen op de arbeidsmarkt tussen etnisch E.U. en allochtone schoolverlaters. *ArbeidsmarktTopic 2*. Brussel, VDAB.
- Verhoeven, H. & A. Martens (2000), *Arbeidsmarkt en diversiteit...over de vreemde eend in de bijt*. Leuven, Steunpunt WAV.
- Vertommen, S., A. Martens, & N. Ouali (2006), *Topography of the Belgian Labour Market*. Brussel, Koning Boudewijnstichting.

## Bijlagen

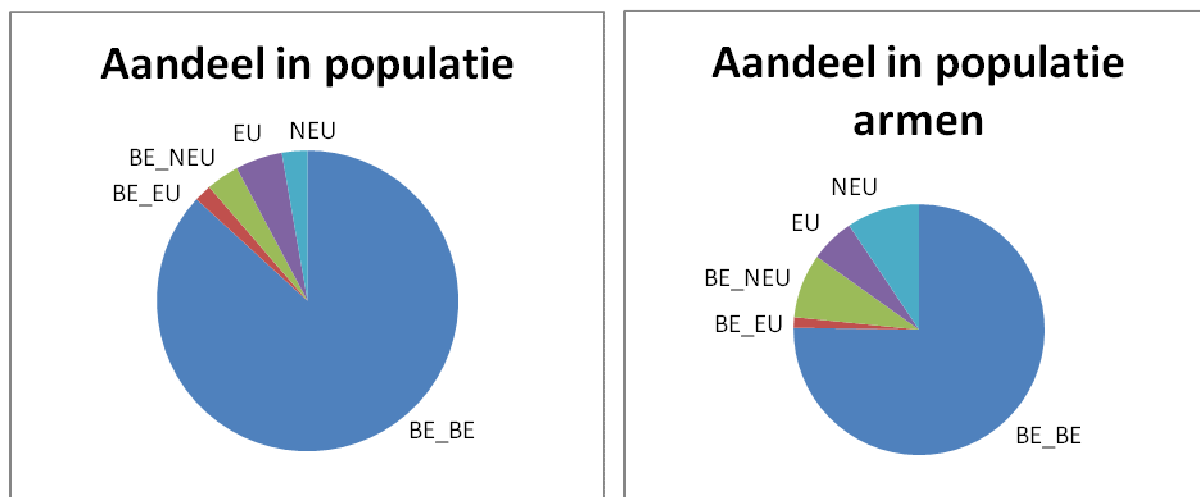
### Bijlage 1. Figuren en tabellen

**Figuur A.1. Positie van autochtonen, EU and niet-EU individuen (16 jaar of ouder) in inkomensverdeling, België, 2005.**



Bron: eigen berekeningen SILC-2005.

**Figuur A.2. Aandeel van vijf bevolkingsgroepen in de totale populatie en in de populatie armen (enkel individuen ouder dan 16), België, 2005.**



Bron: eigen berekeningen SILC-2005.

**Tabel A.1. Socio-demografische kenmerken van Belgen en vier groepen immigranten, 16-65 jaar, België, 2005.**

	<b>BE_BE</b>	<b>BE_EU</b>	<b>BE_NEU</b>	<b>EU</b>	<b>NEU</b>
n	6,526	139	312	408	226
geslacht(man)	0.4935	0.4029	0.4712	0.4964	0.4703
leeftijd	41.45	45.80	40.51	42.85	36.04
leeftijd2	1885.96	2269.69	1764.11	1965.47	1422.48
burgerlijke staat(getrouwd)	0.5631	0.6835	0.6795	0.5742	0.6894
laag geschoold	0.1125	0.1583	0.2628	0.2076	0.2797
hoog geschoold	0.3402	0.2230	0.2692	0.2673	0.1822
# kinderen	0.7162	0.6403	1.3141	0.7661	1.2373
regio(Vlaanderen)	0.5918	0.3237	0.2468	0.2792	0.3305
regio(Wallonië)	0.3337	0.5683	0.2596	0.4177	0.1525
16 – 25j.	0.1355	0.0935	0.1058	0.0668	0.1525
26 – 35j.	0.1827	0.1295	0.1987	0.1814	0.3432
36 – 45j.	0.2455	0.1942	0.2885	0.2936	0.2881
46 – 55j.	0.2372	0.2302	0.2885	0.2792	0.1314
56 – 65j.	0.1992	0.3525	0.1186	0.1790	0.0847
geen kinderen	0.5907	0.6331	0.3878	0.5561	0.4492
# kinderen 1	0.1814	0.1655	0.1923	0.2124	0.1949
# kinderen 2	0.1646	0.1511	0.2308	0.1718	0.2034
# kinderen 3	0.0510	0.0360	0.1154	0.0334	0.0763
# kinderen 4	0.0123	0.0144	0.0737	0.0263	0.0763

Bron: eigen berekeningen SILC-2005.

## Bijlage 2. Methodologische bijlage: Oaxaca-Fairlie decompositie

De methodologie die we toepassen ontbindt de kloof tussen de gemiddelden van de uitkomstvariabele tussen twee groepen (bijvoorbeeld tussen de armen en niet-armen). In de literatuur is de procedure gekend als de Blinder-Oaxaca decompositie (Blinder, 1973; Oaxaca, 1973). Aan de hand van deze methode wordt het verschil in uitkomstvariabele voor twee verschillende groepen opgesplitst in een deel dat verklaard wordt door verschillen in karakteristieken en een overblijvend deel. De techniek kan echter niet onmiddellijk toegepast worden indien de uitkomstvariabele binair is en de coëfficiënten uit een probit of logit regressie voortkomen. Fairlie (2005) ontwikkelde een toepassing die dat wel mogelijk maakt. We bespreken deze methode kort.

Bij een lineaire regressie kan de standaard Blinder-Oaxaca decompositie van de autochtoon/migrant kloof in de gemiddelde waarde afhankelijke variabele,  $Y$ , als volgt uitgedrukt worden:

$$\bar{Y}^A - \bar{Y}^M = [(\bar{X}^A - \bar{X}^M)\hat{\beta}^A] + [\bar{X}^M(\hat{\beta}^A - \hat{\beta}^M)] \quad (1)$$

waarbij  $\bar{X}^j$  de rijvector is van de gemiddelde waarden van de onafhankelijke variabelen en  $\hat{\beta}^j$  is de vector met de coëfficiëntschattingen voor bevolkingsgroep  $j$ . Volgens Fairlie (1999)

kan de decompositie voor een niet-lineaire vergelijking,  $Y = F(X\hat{\beta})$ , geschreven worden als:

$$\bar{Y}^A - \bar{Y}^M = \left[ \sum_{i=1}^{N^A} \frac{F(X_i^A \hat{\beta}^A)}{N^A} - \sum_{i=1}^{N^M} \frac{F(X_i^M \hat{\beta}^A)}{N^M} \right] + \left[ \sum_{i=1}^{N^M} \frac{F(X_i^M \hat{\beta}^A)}{N^M} - \sum_{i=1}^{N^M} \frac{F(X_i^M \hat{\beta}^M)}{N^M} \right] \quad (2)$$

waarbij  $N^j$  de steekproefgrootte is voor bevolkingsgroep  $j$ . In beide vergelijkingen vertegenwoordigt de eerste term tussen haakjes het deel van de kloof dat te wijten is aan groepsverschillen in de verdelingen van  $X$ . De tweede term stelt het deel voor dat ontstaat tengevolge van verschillen in groepsprocessen bij de niveaubepalingen van  $Y$ . Bovendien stelt de tweede term ook het deel van de kloof voor bekomen door groepsverschillen in onmeetbare of ongeobserveerde eigenschappen. Om de decompositie te berekenen, definieert men  $\bar{Y}^j$  als de gemiddelde probabiliteit van de gewenste binaire uitkomstvariabele voor bevolkingsgroep  $j$  and  $F$  als de cumulatieve verdelingsfunctie van de logistische verdeling.