



**De geruisloze kering:  
de nivellering van de intergenerationele  
welvaartsverschillen**

Bert Meulemans  
Bea Cantillon

Maart 1993

B E R I C H T E N

---

CENTRUM VOOR SOCIAAL BELEID  
UFSIA - UNIVERSITEIT ANTWERPEN

<http://www.centrumvoorsociaalbeleid.be>

D/1993/6104/06

## **Inhoud**

Inleiding .....	1
1. De evolutie van het beschikbaar inkomen 1976-1988 .....	1
2. De evolutie van andere welvaartsindicatoren.....	8
3. Ongelijkheid binnen de bejaardengroep.....	11
4. De vermogensinkomens bij de bejaarden.....	13
5. Besluit: de geruisloze kering .....	17
BIBLIOGRAFIE .....	18

## Inleiding

In het verouderingsdebat kan een zekere evolutie worden vastgesteld. Aanvankelijk werd de discussie vooral gevoerd als een 'demografisch-kosten-debat'. Hierbij werd gewezen op de stijgende kost van de pensioenen en de gezondheidszorg ten gevolge van de toename van het aantal bejaarden. Geleidelijk werd deze macro-analyse aangevuld met een micro-benadering, die zich toespitste op de (medische) verzorging van de bejaarden in de rustoorden en in de thuiszorg (Spinnewyn & Pacolet, 1985; Pacolet, e.a., 1988; Lagasse, e.a., 1989; Dooghe, e.a., 1990; Godin, e.a., 1992).

In deze studie wordt de thematiek verder verruimd en stellen we de *welvaartspositie* van de bejaarden centraal; niet de gezondheidstoestand van de bejaarden, noch de professionele zorgvertrekkers of de informele mantelzorg die de gewijzigde behoeften pogen te ondervangen, maar de evolutie van de eigen (financiële) draagkracht der bejaarden vormt het voorwerp van deze studie. De welvaarts- en inkomenspositie wordt gemeten aan de hand van het beschikbaar inkomen en aan de hand van meer kwalitatieve welvaartsindicatoren. Alle inkomens worden uitgedrukt in reële netto-bedragen. De inkomens uit 1976 en 1985 worden uitgedrukt in prijzen van 1988 d.m.v. de index der klein handelsprijzen (resp. 1,785 en 1,02). De onderzoeksgegevens werden verzameld aan de hand van enquêtes bij representatieve steekproeven van huishoudens: in 1976 5.429 huishoudens (alleen Vlaamse Gemeenschap); in 1985 6.419 huishoudens (geheel België); in 1988 3.779 (paneltechniek, zelfde huishoudens als in 1985)<sup>1</sup>.

In een eerste deel wordt de lange termijn welvaartsontwikkeling tussen 1976 en 1988 geschetst op basis van het beschikbaar inkomen en een aantal alternatieve welvaartsindicatoren. Een tweede deel gaat dieper in op de (grote) verschillen binnen de bejaardengroep en de rol die de vermogensinkomens hierbij spelen.

### 1. De evolutie van het beschikbaar inkomen 1976-1988

De systematische vergelijking van de opeenvolgende onderzoeken uitgevoerd door het Centrum voor Sociaal Beleid, brachten voor Vlaanderen aan het licht, dat ondanks de lange aanhoudende crisis, de bestaansonzekerheid en de inkomensongelijkheid *niet toenamen* (zie tabel 1). Het gemiddeld totaal inkomen van de particuliere huishoudens steeg in reële termen lichtjes van 58.800 naar 59.400 BEF<sup>2</sup>. Omdat gedurende dezelfde periode de gezinnen kleiner

---

<sup>1</sup> Het onderzoek van het Centrum voor Sociaal Beleid streeft ernaar de werking van het sociaal zekerheidssysteem te meten. Hiervoor werd een systeem van sociale indicatoren ontwikkeld, dat informatie verschaft omtrent de *omvang*, de *structuur* en de *duur* der bestaansonzekerheid, en over de *weerslag* van de sociale uitkeringen. Voor de globale vergelijkende reeks 1976-1985 verwijzen we naar Deleeck, e.a. (1986); voor de reeks 1985-1988 naar Deleeck, e.a. (1991) en naar Cantillon, e.a. (1991).

<sup>2</sup> De hier gepresenteerde cijfers verschillen lichtjes van eerder gepubliceerde cijfers, omdat voor deze specifieke studie een aantal correcties werden aangebracht zodat het inkomensbegrip in de verschillende jaren overeenstemt. Deze correcties vloeien voort uit verschillen in de wijze waarop het inkomen bevestigd werd en hebben betrekking op de behandeling van de vermogensinkomens in de bepaling van het totaal inkomen voor 1988. In de verschillende jaren wordt het inkomen op twee manieren benaderd. Vooreerst wordt rechtstreeks naar het totaal inkomen gepeild met de vraag: "Het totale beschikbare inkomen van een huishouden bestaat uit: netto-lonen en wedden voor de gepresteerde arbeid (hoofd- en eventuele bijbetrekkingen) en netto-bedrijfsinkomens voor zelfstandigen; sociale uitkeringen zoals het kindergeld, werkloosheidsvergoeding, pensioenen, uitkeringen voor arbeidsongeschiktheid (ziektegeld en invaliditeit), arbeidsongevallen, bestaansminimum en OCMW-steu; en bijkomende inkomens zoals huurprijzen, lijfrenten, interesten, e.a. De som van al deze inkomens voor alle personen uit uw huishouden is het totale beschikbare inkomen van uw huishouden. Hoeveel bedraagt uw netto totaal gezinsinkomen alles inbegrepen

werden, steeg het gemiddeld gestandaardiseerd inkomen, waarbij het feitelijk inkomen gecorrigeerd wordt voor verschillen in gezinsgrootte, sneller (met 6,6%)<sup>3</sup>. De bestaansonzekerheid veranderde nauwelijks; in beide jaren leefden zo'n 22% van de huishoudens, of resp. 19% en 16% van de individuen, onder het sociaal levensminimum. De stringentere EG-norm toont zelf een markante daling van het aantal armen. De inkomensongelijkheid of de afstand tussen arm en rijk, daalde o.b.v. het feitelijk en het gestandaardiseerd beschikbaar gezinsinkomen volgens de Theil-coëfficiënt met ongeveer 20% en volgens de Gini-coëfficiënt met een goede 10%<sup>4</sup>.

Tabel 1. De evolutie van enkele algemene welvaartsindicatoren, Vlaanderen, 1976-1988.

	1976	1988	Δ%
gemiddeld beschikbaar inkomen			
- per huishouden	58.800	59.400	+1,1%
- per equivalente eenheid	47.200	50.300	+6,6%
bestaansonzekerheid volgens CSB-norm (%)			
- huishoudens	21,7	21,6	-0,5%
- individuen	19,1	16,1	-15,7%
bestaansonzekerheid volgens EG-norm (%)			
- huishoudens	9,0	4,2	-53,3%
- individuen	7,7	4,5	-41,6%
inkomensongelijkheid volgens Theil-coëfficiënt			
- feitelijk inkomen	0,151	0,119	-21,2%
- gestandaardiseerd inkomen	0,107	0,082	-23,1%
inkomensongelijkheid volgens Gini-coëfficiënt			
- feitelijk inkomen	0,306	0,271	-11,4%
- gestandaardiseerd inkomen	0,257	0,221	-13,9%

Bron: CSB-enquête, 1976-1988.

Onder deze merkwaardige resultaten schuilt een *dubbele tegengestelde tendens* (zie grafiek 1). De (jong) *bejaarden* kenden een gevoelige verbetering van hun inkomenspositie door de maturatie van het pensioenstelsel (de uitkeringen worden steeds minder berekend op basis van

---

per maand?" In de verdere enquête worden de inkomenscomponenten voor alle huishoudleden overlopen en gevraagd of men beschikt over deze inkomens en hoeveel het maandelijks inkomen bedraagt. Als totaal inkomen geldt het hoogste van enerzijds de vraag naar het totaal inkomen, en anderzijds de som van alle individuele inkomenscomponenten. In 1976 werden de vermogensinkomens niet apart bevroegd. In 1985 werden vragen naar de verhuurinkomens en de verhuurwaarde van de eigen woning ingelast. In 1988 werd de vragenlijst verder aangevuld met de roerende inkomsten. Om de vergelijkbaarheid van het totaal beschikbaar inkomen te vrijwaren, werden de vermogensinkomens uit de globalisatie van de individuele componenten geweerd. Enkel in het laatste deel waar voor 1988 de vermogensinkomens expliciet in de analyse betrokken worden, worden zij in de globalisatie opgenomen. M.a.w. in de vergelijking over de tijd worden de vermogensinkomens slecht impliciet in de analyse betrokken, d.w.z. in de mate waarin de vermogensinkomens in de vraag naar het totaal inkomen vervat zijn.

- 3 Er weze opgemerkt dat er verschillende schalen bestaan met elk hun voor- en nadelen. De hier gehanteerde schaal heeft als voordeel dat zij zowat het geometrisch gemiddelde is van de belangrijkste equivalentieschalen die in het buitenland werden ontwikkeld (OECD, 1976) en aansluit bij diverse voor België berekende schalen. Concreet wordt hier volgende schaal toegepast alleenstaande 0,66; huishouden met 2 personen 1,00; huishouden met 3 personen 1,25; huishouden met 4 personen 1,45; huishouden met 5 personen 1,60; elk bijkomend lid + 0,15.

- 4 Gini-coëfficiënt (G) en de Theilcoëfficiënt (T), respectievelijk gedefinieerd als:

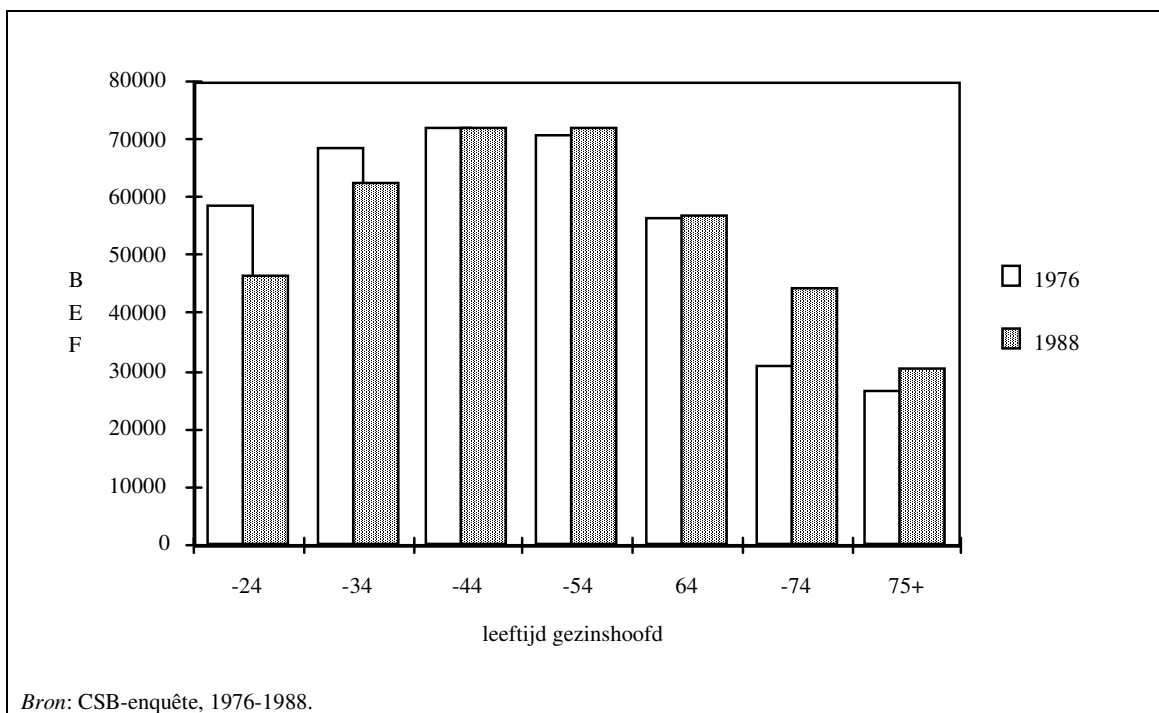
$$G = \frac{2}{n} \sum_{i=1}^n \left(i - \frac{(n+1)}{2}\right) Y_i \quad T = \frac{1}{n} \sum_{i=1}^n \left(\frac{Y_i}{m}\right) \log \left(\frac{Y_i}{m}\right)$$

met n = aantal inkomenseenheden  
 Y<sub>i</sub> = inkomen van inkomenseenheid i  
 m = het gemiddeld inkomen

lage forfaitaire lonen), veranderingen in de beroepsbevolking (minder zelfstandigen en arbeiders, tegenover meer bedienden en ambtenaren met meer gunstig pensioenstelsel en/of carrièreverloop), een toenemend aantal vrouwen met eigen pensioenrechten en wellicht ook door de toename van de extra-legale pensioenen. In reële termen steeg het gemiddeld maandinkomen bij de bejaarden van 29.000 naar 39.000 BEF; m.a.w. het inkomen bij de bejaarden ligt nu meer dan één derde hogere dan een goede 10 jaar geleden.

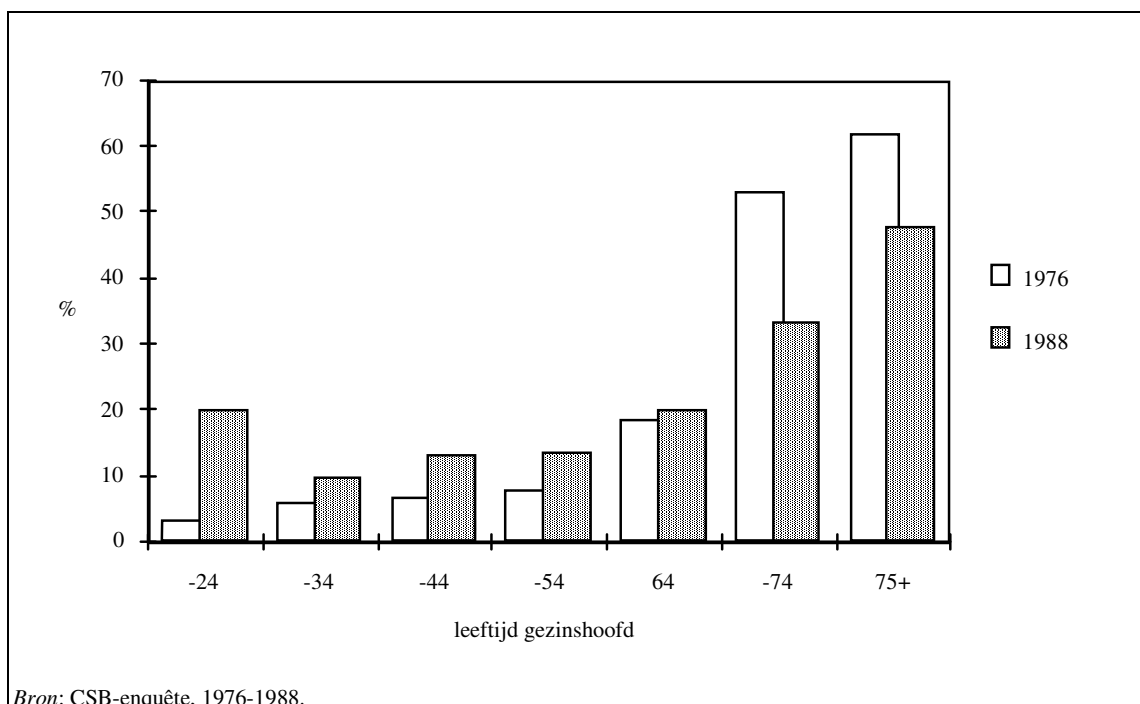
Bij de *actieve* bevolking werden de *jonge* generaties, ondanks de veralgemening van de vrouwelijke buitenhuisarbeid, geconfronteerd met een daling van het gezinsinkomen, terwijl het inkomen van de *oudere* actieve generaties nagenoeg ongewijzigd bleef. Het inkomen van de jongeren beneden de 35 jaar daalde met 8,7% (van 67.500 naar 61.600 BEF). Ook wanneer we het inkomen corrigeren voor de verschillen in gezinsgrootte komen we tot eenzelfde vaststelling.

Grafiek 1. Gemiddeld gezinsinkomen naar leeftijd van het gezinshoofd, Vlaanderen, 1976-1988.



Eenzelfde globale evolutie treedt naar voor, wanneer we onze aandacht richten op het *onderste* deel van de welvaartsverdeling (grafiek 2). Als indicator wordt het percentage huishoudens gehanteerd dat tot het laagste gestandaardiseerd inkomenskintiel behoort. Uit deze grafiek blijkt duidelijk de belangrijke toename bij de jongere huishoudens van de kans om tot de 20% minst welvarende huishoudens te behoren, en de gelijktijdige afname van deze kans bij bejaarden. Eenzelfde beeld treedt naar voor wanneer we deze kans op individueel niveau bekijken.

Grafiek 2. Het percentage huishoudens dat tot het laagste gestandaardiseerde inkomenskintiel behoort, naar leeftijd van het gezinshoofd, Vlaanderen, 1976-1988.

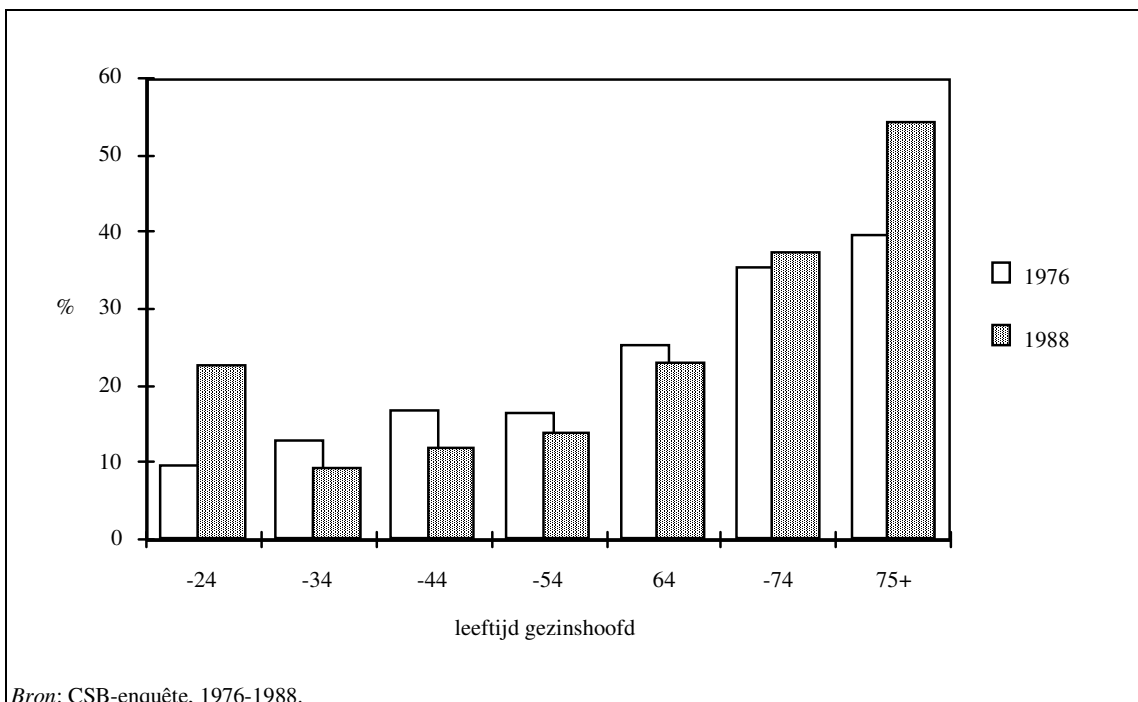


Het stijgend inkomen is bij de bejaarden gepaard gegaan met *hogere verwachtingen* t.a.v. de welvaartsstaat. Zulks kan worden afgeleid uit de evolutie van de door het Centrum voor Sociaal Beleid berekende sociale levensminima. Deze bestaansonzekerheidsgrens weerspiegelt wat de bevolking zélf minimaal vindt en wordt afgeleid uit de vraag: "Hoe groot moet, volgens U, voor een huishouden als het uwe, het netto maandelijks inkomen alles inbegrepen, minstens zijn om juist rond te komen?" De 'rijker' geworden bejaarden schatten hun noodzakelijk inkomen ongeveer één derde hoger dan in 1976. De 'armer' geworden jonge gezinnen met kinderen schatten daarentegen hun noodzakelijk geacht inkomen lager, variërende van min 2,5% voor een koppel met één kind tot 8% lager voor een koppel met drie kinderen<sup>5</sup>. Het percentage huishoudens dat beneden dit sociaal levensminimum leeft, geeft

<sup>5</sup> Om het aantal armen of bestaansonzeker vast te stellen wordt meestal gebruik gemaakt van een *armoedelijjn*: een criterium of een norm waarmee de onderzoeker huishoudens al of niet als arm catalogeert. Vanwege de ambiguïteit van het begrip armoede kunnen armoedelijjn op verschillende manieren en niveaus bepaald worden en bestaat er geen algemeen geldige armoedelijjn. Voor dit artikel werd gebruik gemaakt van de zogenaamde CSB-armoedelijjn. Aan de huishoudens van een representatieve steekproef werden drie vragen voorgelegd: "Hoe groot moet, volgens U, voor een huishouden als het uwe, het beschikbaar inkomen per maand, alles inbegrepen, minstens zijn om juist rond te komen?"; "Kunt U met het inkomen van uw huishouden zoals het nu is per maand zeer moeilijk, moeilijk, eerder moeilijk, eerder gemakkelijk, gemakkelijk, of zeer gemakkelijk rondkomen?" en "Hoe hoog is uw totaal beschikbaar inkomen per maand?" Voor de berekening van de bedragen van de sociale levensminima per gezinstype worden enkel de huishoudens weerhouden die zich in een zogenaamde balanssituatie bevinden, d.w.z. huishoudens die zelf verklaren "eerder moeilijk rond te komen". Na verwijdering van enkele extremen, wordt per gezinstype het gemiddelde berekend van het antwoord op de eerste vraag, of het feitelijk beschikbaar inkomen, naargelang welk van beiden het laagste is. Dit gemiddelde wordt beschouwd als het sociale levensminimum voor het betreffende gezinstype. Een huishouden met een inkomen beneden het bedrag van het sociale levensminimum noemen we bestaansonzeker. Door de armoedelijjn te bepalen op

ons een indicatie in welke mate deze sociale verwachtingen worden ingelost. Uit grafiek 3 blijkt hoe dit voor 1988 in vergelijking met 1976, minder het geval is bij de hoogbejaarden en bij de zeer jonge huishoudens.

Grafiek 3. Het percentage huishoudens met een inkomen beneden het sociaal levensminimum, naar leeftijd van het gezinshoofd, Vlaanderen, 1976-1988.



Als natuurlijk gevolg van de resp. inkomensverhoging en -verlaging, verminderde de *inkomensongelijkheid tussen de groepen van de bejaarden en de actieven* aanzienlijk. Bij ontbinding van de totale ongelijkheid in de ongelijke verdeling van het inkomen binnen de groep actieven, de ongelijkheid binnen de bejaardengroep, en de ongelijkheid tussen de groep bejaarden als geheel en de groep actieven als geheel (de zgn. tussengroepsongelijkheid), blijkt deze laatste zowat gehalveerd te zijn (zie tabel 2). Opmerkelijk is echter dat ook binnen de groepen van de bejaarden en de actieven de ongelijkheid ondanks de crisis iets terugliep. Terwijl de CSB-enquêtes voor de gehele periode 1976-1988, en voor de crisisperiode 1976-1985 in het bijzonder, een duidelijke *vermindering* van de inkomensongelijkheid registreerden komen wij tot de vaststelling dat in de eerste fase van de conjuncturele heropleving deze trend gestabiliseerd is. Verdere analyse leert dat bij bejaarden de ongelijkheid duidelijk toenam, terwijl de ongelijkheid onder actieven en tussen de actieven en bejaarden onderling, ongeveer gelijk bleef of zelfs (verder) lichtjes afnam. De stijging van de ongelijkheid onder de bejaarden, vormt het voorwerp van verdere analyse in de volgende paragraaf.

---

basis van schattingen van de populatie, wordt de norm niet op arbitraire wijze vastgelegd door experts, maar bepaald door de samenleving zélf. De aldus berekende sociale levensminima bedroegen in resp. 1976 en 1988: voor een alleenstaande bejaarde 17.400 en 23.300 BEF (+33,9%), voor twee bejaarden 23.300 en 31.400 (+34,8%), voor een alleenstaande actieve 22.000 en 25.100 (+14,1%), voor een alleenstaande ouder met één kind 30.800 en 32.500 (+5,5%), voor twee actieven in beide jaren 35.000, voor twee actieven met één kind 43.500 en 42.400 (-2,5%) voor twee actieven met twee kinderen 48.000 en 46.700 (-2,7%) en voor twee actieven met drie kinderen 54.000 en 49.700 (-8,0%).

Tabel 2. De ontbinding van de inkomensongelijkheid volgens Theil, naar actieven en bejaarden, Vlaanderen 1976-1988, België 1985-1988.

	Vlaanderen			België	
	1976	1985	1988	1985	1988
Binnen de groep bejaarden	0,189	0,122	0,163	0,124	0,164
Binnen de groep actieven	0,098	0,100	0,088	0,111	0,103
Tussen actieven en bejaarden	0,042	0,021	0,020	0,018	0,017
Totaal	0,151	0,124	0,119	0,131	0,130

Bron: CSB-enquête, 1976-1988.

Ook in de meeste *andere westerse landen* stelt men een gelijkaardige verschuiving in het inkomensprofiel naar leeftijd vast. Tabel 3 vat de resultaten van enkele internationaal vergelijkende onderzoeken samen. We willen vooraf waarschuwen dat deze voorstellingswijze een reeks methodologische problemen insluit, welke vlug tot foutieve interpretaties kunnen leiden. De belangrijkste methodologische beperkingen, zijn in het onderste gedeelte van de tabel vervat<sup>6</sup>. Als indicator voor de relatieve inkomenspositie wordt de armoede-incidentie gehanteerd, waarbij het armoederisico onder de bejaarden wordt uitgedrukt t.a.v. het percentage armen in de totale bevolking. In het begin van de jaren tachtig was dit verhoudingscijfer voor alle landen aanzienlijk lager dan in de eerste helft van de jaren zeventig, wat wijst op een verbetering van de relatieve welvaartspositie tijdens de crisisperiode. Globaal gesproken zet deze trend zich door in de tachtiger jaren, met uitzondering van België en Frankrijk waar de incidentie nauwelijks veranderde, en voor Australië waar de incidentie sterk steeg. Voor de meeste landen blijft de armoede-index echter groter dan 100 en hebben de bejaarden dus nog steeds een hoger armoederisico dan het 'gemiddelde' huishouden. Voor sommige landen m.n. Nederland, Ierland, Zweden en Canada, blijkt dit niet (meer) het geval te zijn; in mindere mate geldt dit ook voor Italië en Noorwegen. Hierbij dient onderstreept te worden dat het armoederisico (gedefinieerd als een graad van inkomensongelijkheid per land, nl. 50% van het gemiddeld equivalent inkomen) aanzienlijk verschilt tussen de landen. Zo ligt het armoedepercentage ongeveer dubbel zo hoog in de V.S., Canada en Australië dan in de Scandinavische landen en West-Duitsland (LIS). Binnen de EG nemen de Benelux-landen samen met Denemarken een bevoorrechte positie in, terwijl de Zuid Europese landen samen met Ierland het hoogste percentage armen kennen (EUROSTAT en EUROPASS).

<sup>6</sup> De diverse geciteerde nationale onderzoeken samen gebracht door de OESO (1988) en Palmer e.a. (1988) kunnen *niet* gebruikt worden om de inkomenspositie van de bejaarden tussen de verschillende landen onderling te vergelijken, aangezien zij o.a. zeer verschillende armoedegrenzen hanteren. Zulks is wel mogelijk bij de LIS en EUROSTAT-cijfers (1990), waar gepoogd wordt bestaande onderzoeksgegevens achteraf vergelijkbaar te maken (EUROSTAT o.b.v. de nationale gezinsbudgetensquêtes) en eventueel verder te integreren tot een internationaal vergelijkbare databank (LIS o.b.v. diverse enquêtes). De LIS-cijfers zijn eigen berekeningen o.b.v. het originele databestand (met dank aan Koen Vleminckx voor de technische ondersteuning). De grootste vergelijkbaarheid wordt bekomen in het EUROPASS-onderzoek, waarvoor het Centrum voor Sociaal Beleid als coördinator fungeerde, en waarbij tussen 1985 en 1989 een geïntegreerde onderzoeksmethodologie (vanaf veldwerk t.e.m. analyse) werd gehanteerd in zeven Europese landen of regio's (Deleeck, e.a., 1992).



Tabel 3. De evolutie van het armoederisico in de gehele bevolking en de armoede-incidentie onder de bejaarden in een aantal westerse landen, 1970-1988

	Armoede-incidentie onder bejaarden								Armoederisico in de populatie									
	OESO		LIS		EUROSTAT		EUROPASS		OESO		LIS		EUROSTAT		EUROPASS			
	1970	1980	1980	1985	1980	1985	1985	1988	1970	1980	1980	1985	1980	1985	1985	1988		
België	276 °	155 °	-	-	154	-	128	131	23,6 °	21,6 °	-	-	6,3	-	6,1	5,7		
Nederland	-	-	57	16	123	69	40	34	-	-	10,0	9,9	6,9	9,5	7,1	7,2		
Luxemburg	-	-	-	-	-	-	163	101	-	-	-	-	-	-	7,6	7,6		
Denemarken	-	-	-	-	235	-	-	-	-	-	-	-	8,0	-	-	-		
Duitsland	243 *	135 *	145	117	133	122	-	-	1,4	2,0	9,7	10,3	10,3	9,7	-	-		
V.K.	-	-	143	63	157	145	-	-	-	-	10,7	12,4	14,1	16,2	-	-		
Ierland	154	105	-	-	175	99	35	19	22,7	12,3	-	-	18,5	18,7	17,2	17,3		
Frankrijk	-	-	91	-	173	174	107 °	112 °	-	-	14,2	-	18,0	13,1	9,7 °	10,8 °		
Italië	-	-	-	97	-	-	-	-	-	-	-	16,3	12,0	12,4	-	-		
Spanje	-	-	-	-	156	135	-	158 °	-	-	-	-	20,3	19,1	-	15,1 °		
Portugal	-	-	-	-	135	-	-	-	-	-	-	-	31,4	-	-	-		
Griekenland	-	-	-	-	161	-	-	146	-	-	-	-	20,5	-	-	19,9		
Noorwegen	-	-	94	-	-	-	-	-	-	-	7,2	-	-	-	-	-		
Zweden	-	-	-	22	-	-	-	-	-	-	-	8,5	-	-	-	-		
Zwitserland	-	-	174	-	-	-	-	-	-	-	17,1	-	-	-	-	-		
Polen	-	-	-	115	-	-	-	-	-	-	-	10,4	-	-	-	-		
V.S.	223 *	137 *	142	124	-	-	-	-	14,4	13,1	20,5	23,5	-	-	-	-		
Canada	223	143	126	65	-	-	-	-	17,4	10,4	17,0	15,8	-	-	-	-		
Australië	-	-	81	152	-	-	-	-	-	-	14,5	19,8	-	-	-	-		
Japan	246	192	-	-	-	-	-	-	1,3	1,2	-	-	-	-	-	-		
jaar van enquêteren	69-76	79-84	79-83	84-87	78-82	83-87	85-87	86-89	69-76	79-85	79-83	84-87	78-82	83-87	85-87	86-89		
dataverzameling	Divers		Divers		Analoog		Geïntegreerd		Divers		Divers		Analoog		Geïntegreerd			
gehanteerde concepten	geen integratie		Integratie achteraf		Integratie achteraf		Integratie vooraf		Geen integratie		Integratie achteraf		Integratie achteraf		Integratie vooraf			
analyse-eenheid	divers		Huishoudens		Huishoudens		Huishoudens		Divers		Huishoudens		Huishoudens		Huishoudens			
armoedelijn	armoede-incidentie bepaald als % armen onder bejaarden in verhouding tot % armen in de populatie (=100); bepaling armoedelijn, zie armoederisico in de populatie								Divers		50% gemiddeld equivalent gezinsinkomen met equivalentieschaal: 1° volwassene 1,00; 2° e.v. volwassene 0,7; elk kind 0,5							
populatie	° enkel een regio: Vlaanderen, Lorraine, Catalonië * enkel vrouwelijke bejaarden, mannelijke bejaarden niet opgenomen								° enkel een regio: Vlaanderen, Lorraine, Catalonië * enkel vrouwelijke bejaarden, mannelijke bejaarden niet opgenomen									

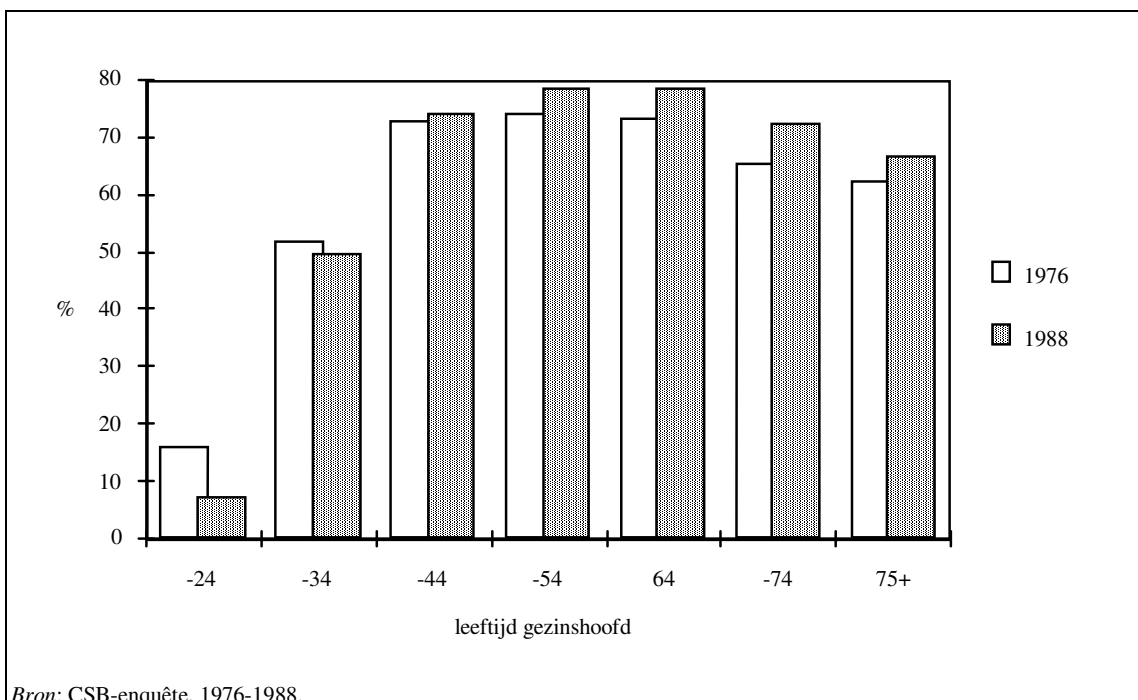
Bron: OESO, 1988; Palmer e.a., 1988; LIS eigen berekeningen; EUROSTAT, 1990; Deleeck, e.a., 1992.

## 2. De evolutie van andere welvaartsindicatoren

De CSB-bestanden laten naast een vergelijking van het inkomen, een vergelijking van meer kwalitatieve welvaartsindicatoren toe. Het betreft meer bepaald het woningbezit en het algemeen leefcomfort.

De *huisvestingssector* kende ondanks alle crisisberichten een opvallende rust. Het globaal aantal eigenaars steeg zelfs lichtjes van 66% in 1976 naar 68,8% in 1988<sup>7</sup>. Grafiek 4 toont echter hoe de *eigendomsverwerving* bij de jonge huishoudens stagneerde en zelfs terugliep (het percentage eigenaars beneden de 35 jaar daalde van 48% naar 46%) terwijl het aantal gepensioneerde eigenaars toenam van 64,7% naar 70,3%. Bij de bejaarden weerspiegelen deze cijfers de *cohortsgewijze* stijging van het aantal eigenaars uit het verleden en moet begrepen worden als de veroudering van generaties die in meerdere mate eigenaar waren en dit ook blijven ná de pensionering (zie Meulemans, 1990, p. 240). Het bezit van een tweede woning vertoont een analoog beeld. Het aantal eigenaars van een tweede woning daalde bij de actieve generaties tot 54 jaar en bleef ongewijzigd bij de 55-plussers. Onder de bejaarden steeg niet alleen het aantal eigenaars, maar evenzeer de (verhuur)waarde van de eigen woning. De toegerekende huur daalde met 1% in de leeftijdscategorieën tot 54 jaar, steeg met een 9% in de categorie 55 tot 65 en steeg onder de bejaarden met resp. 30% en 14% bij de jong- en hoogbejaarden (Devos, e.a., 1991, p. 143).

Grafiek 4. Het percentage eigenaars naar leeftijd van het gezinshoofd, Vlaanderen, 1976-1988.



<sup>7</sup> Wellicht is deze stijging door de CSB-bestanden iets overschat (zie Meulemans en Marannes, 1991, p. 373).

Naast deze huisvestingsindicatoren beschikken de CSB-bestanden over 5 *comfortindicatoren* om de leefsituatie van de Belgische huishoudens in kaart te brengen: het al of niet bezit van bad of douche, telefoon, centrale verwarming, auto en kleuren televisie. De procentuele en de gemiddelde somscore - berekend als het aantal comfortgoederen waarover een huishouden beschikt - wijzen op een algemene welvaartsstijging (tabel 4). Een doorsnee Belgisch gezin bezat in 1976 iets meer dan de helft van de comfortgoederen, in 1988 iets meer dan 4 van de 5.

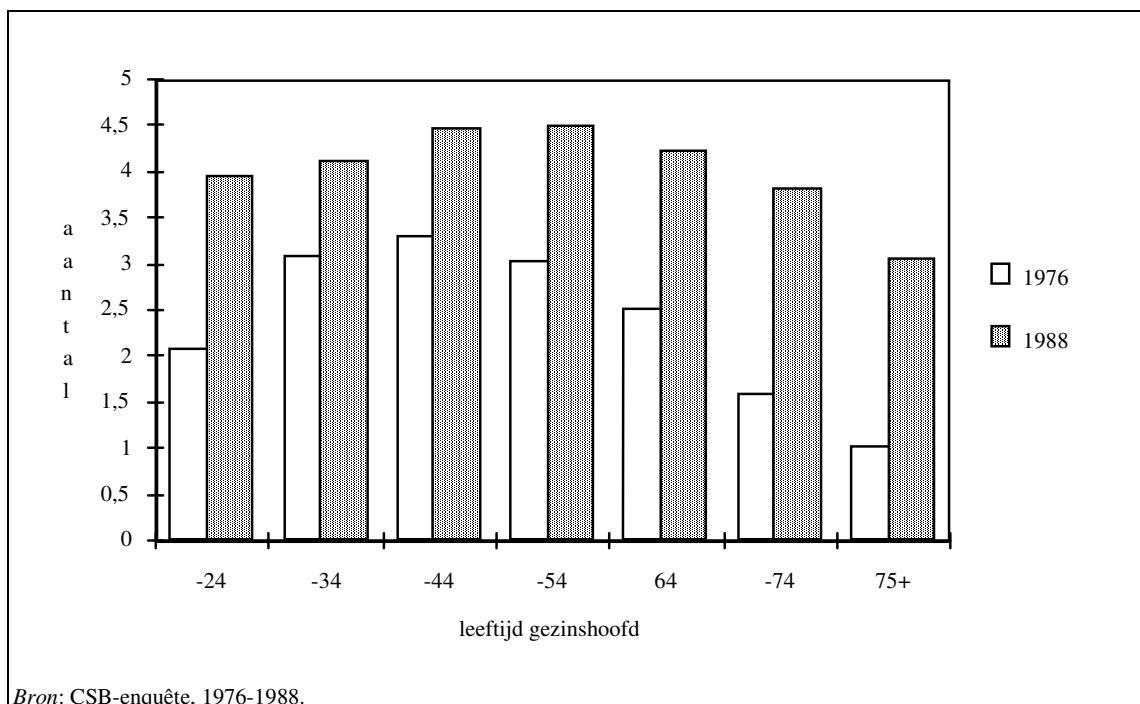
Tabel 4. De evolutie van het leefcomfort, Vlaanderen, 1976-1988.

BEZIT	1976	1988	$\Delta\%$
bad of douche	63,1	90,1	+42,8%
telefoon	47,7	84,7	+77,6%
centrale verwarming	47,1	68,6	+45,6%
auto	68,1	79,5	+16,7%
T.V. (kleur)	36,4	89,8	+146,7%
gemiddeld aantal	2,62	4,14	+58,0%

Bron: CSB-enquête, 1976-1988.

Ook de stijging van het leefcomfort verloopt ongelijk over de generaties (grafiek 5). De stijging was het kleinst voor de jonge gezinshoofden beneden de 35 jaar (stijging van de comfortscore van 3,0 tot 4,1), iets sterker voor de oude actieven (van 3,0 tot 4,4) en het sterkst bij de bejaarden (van 1,4 tot 3,5). De bejaarden beschikken vooral minder over een eigen wagen, over centrale verwarming en in iets mindere mate over een bad of douche. Wat de andere comfortindicatoren betreft, situeren de bejaarden zich net onder het algemeen welvaartspeil en zijn de verschillen met de actieve bevolking (in het bijzonder de jongeren) te verwaarlozen. Deze evolutieschets aan de hand van de gemiddelde comfortscore dient met de nodige omzichtigheid gehanteerd te worden. Vooreerst doorkruisen veranderingen in levensstijl deze algemene comfortstijging. Zo was bijvoorbeeld een kleurentelevisie in 1976 een uitgesproken luxe-goed, terwijl het bezit ervan in 1988 gepopulariseerd is (stijging van 36% naar 90%). Bovendien kunnen het afgelopen decennium andere items belangrijker geworden zijn en zich eerder bij de actieven situeren; b.v. een video, een inbouwkeuken of een tweede TV-toestel. Tenslotte verschilt de startpositie en potentiële stijging tussen de generaties aanzienlijk. Met een maximum van vijf, was de potentiële stijging onder de bejaarden gestart rond 1,4, aanzienlijk groter dan deze onder de actieven, in 1976 gestart rond drie.

Grafiek 5: De evolutie van het leefcomfort naar leeftijd van het gezinshoofd, Vlaanderen, 1976-1988.



De globale nivellerende tendens tussen (jong) actieven en bejaarden in België, wordt bevestigd door een recent onderzoek naar de *consumptie* van de Belgische huishoudens o.b.v. de gezinsbudget-enquêtes uit 1979 en 1988 (Devos, e.a., 1991). De totale consumptie steeg bij de bejaarden en daalde bij de jonge actieven. Globaal genomen wordt ook de verschuiving in de eigendomsverhouding bevestigd <sup>(8)</sup>.

Bovendien kan worden opgemerkt dat het relatief sterker dalend *aandeel van voeding* in de totale consumptie evenzeer wijst op een sneller stijgende welvaart bij de bejaarden. Het aandeel van voeding daalde bij de jongbejaarden van 26,1% naar 19,8% en bij de hoogbejaarden van 24,6% naar 18,8%, terwijl het aandeel in de ganse bevolking slechts terugliep van 23,1% naar 20,1% (Devos, e.a., 1991, p.69) <sup>(9)</sup>.

<sup>8</sup> Voor de jongste en de oudste leeftijdscategorie tonen beide enquêtes een iets ander beeld: bij de hoogbejaarden zou er volgens de gezinsbudgetenquête een daling van het aantal eigenaars zijn, terwijl bij de min-vijftigsters, er een stijging optrad. Bij de interpretatie van deze verschillen dient men echter rekening te houden met de zeer kleine aantallen in de steekproef, zodat enkel bijkomend onderzoek uitsluitel kan geven. Bovendien komt het beeld in de andere leeftijdscategorieën overeen, zodat het globale beeld, meer eigenaars onder de oude actieven en onder de bejaarden, en minder eigenaars in de leeftijdsgroep beneden de 45 jaar, bevestigd wordt (zie Devos, e.a., 1991, p. 136-148).

<sup>9</sup> Wellicht de meest betekenisvolle verandering in het bestedingspatroon van de bejaarden, is de toename van de medische consumptie. De gemiddelde uitgaven voor gezondheidszorgen per capita stegen bij de jongbejaarden (reëel) met 67% en het aandeel in de totale huishoudelijke consumptie van 4,2% naar 5,5%. Bij de hoogbejaarden stegen de medische uitgaven aanzienlijk sneller; een stijging van de reële uitgaven met 86% en van het relatieve aandeel van 5,6% naar 7,6%. De stijging van de medische consumptie in zijn geheel, maar ook voor alle componenten apart, verliep bij de bejaarden aan een veel sneller tempo dan bij de actieve bevolking; de consumptie per capita lag bij de leeftijdsgroep tussen de 55 en de 64 jaar 'slechts' de helft en bij de leeftijdsgroep beneden de 55 jaar 'slechts' een kwart hoger in 1988 (Devos, e.a., 1991, p. 76-77). Samen met de medische consumptie nam bij de bejaarden ook het aandeel van vervoer en ontspanning toe, terwijl het aandeel van voeding en kleding afnam.

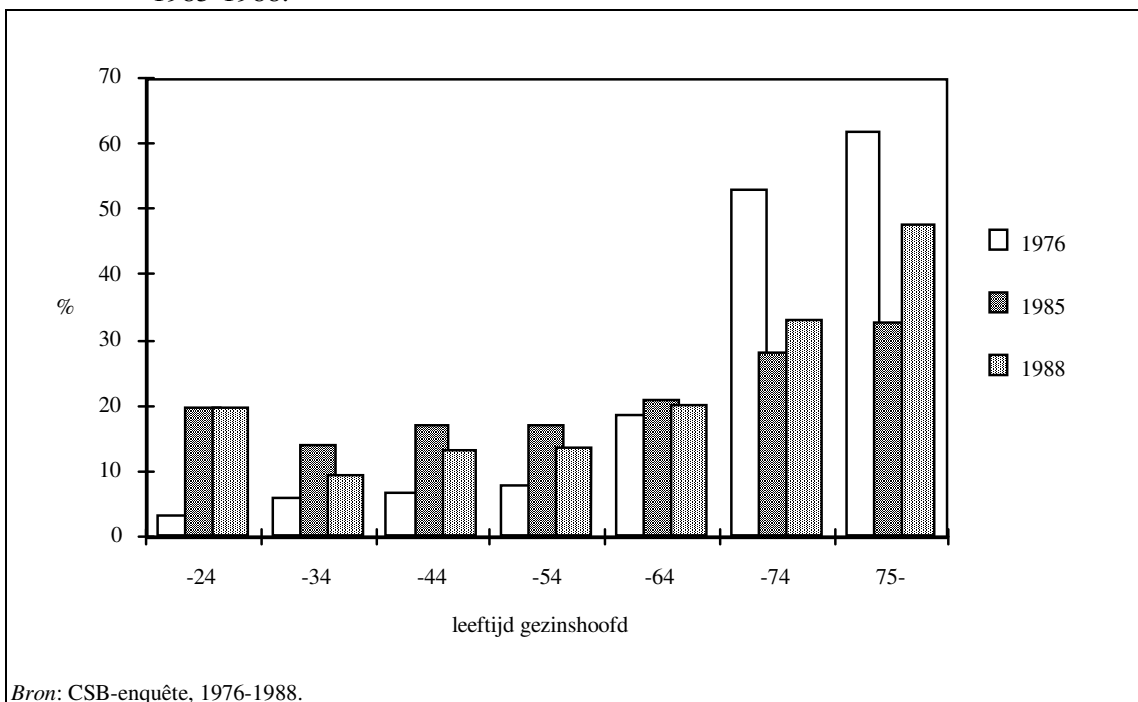
Ook het veranderde *leeftijdsprofiel van de bestaansminimumtrekkers* o.b.v. de officiële registratiecijfers wijst op dezelfde nivellering; het aantal rechthebbenden beneden de 40 jaar steeg van 39% in 1976, over 44% in 1981, tot 56% in 1986 (Lammertijn, 1987). Anderzijds is er ondanks de relatieve daling van de toegangsdrempels gedurende de periode 1976-1988, geen sprake van een toename van het aandeel rechthebbenden op het Gewaarborgd Inkomen voor Bejaarden in de globale populatie van pensioengerechtigden (Luyten, 1987).

### 3. Ongelijkheid binnen de bejaardengroep

Naast het doorzetten van de structurele verbetering van de inkomenspositie, doet er zich zoals eerder reeds aangestipt, in de periode 1985-1988 een *nieuwe verschuiving* voor; het betreft de toename van de ongelijkheid *binnen* de bejaardengroep. Hoewel reeds in 1976 en 1985 een aanzienlijk grotere ongelijkheid werd geconstateerd bij bejaarden dan bij actieven, was er gedurende deze periode geen toename van de verschillen binnen de bejaardengroep (Cantillon & Lesthaeghe, 1987; Cantillon, 1990; De Lathouwer & Van den Bosch, 1987).

De grotere ongelijkheid onder de bejaarden in 1988 vloeit voort uit een lichte daling van het gemiddelde pensioen in de onderste inkomensklassen en een sterke stijging (+10%) van het gemiddelde pensioen in de top van de verdeling (Cantillon, e.a., 1991, p. 295-301). Door deze evolutie nam het risico om tot het 20% minst welvarende bevolkingsdeel te behoren, opnieuw toe bij de bejaarden (zie grafiek 6).

Grafiek 6: Het percentage huishoudens dat tot het laagste gestandaardiseerde inkomenskwintiel behoort, naar leeftijd van het gezinshoofd, Vlaanderen, 1976-1985-1988.



Bij de bejaarden is vooral de ongelijkheid tussen alleenstaanden en koppels sterk gestegen. Zowel bij de jongere als bij de oudere bejaarden is het gemiddeld inkomen van koppels toegenomen, terwijl de alleenstaanden in beide jaren hetzelfde inkomen kennen. Ook binnen

de groep 'koppels' op zich is de inkomensongelijkheid toegenomen. Er dient tenslotte onderstreept te worden dat de ongelijkheid tussen jong- en hoogbejaarden zowel in 1985, als in 1988 zeer groot is; voor alle gezinstypes ligt het inkomen immers aanzienlijk lager bij de 75-plussers (tabel 5).

Tabel 5: De ontbinding van de ongelijkheid volgens Theil-coëfficiënt onder bejaarden, België 1985-1988.

Leeftijd gezinshoofd	Gezinssituatie	Gemiddeld inkomen			Theil		
		1985	1988	Δ%	1985	1988	Δ%
- 74	Alleenstaande	27.300	26.850	-1,6%	0,096	0,095	-1,0%
	Koppel	41.200	44.510	8,0%	0,084	0,092	9,5%
	Overige	58.600	67.100	14,5%	0,091	0,112	23,1%
75 +	Alleenstaande	24.700	23.890	-3,3%	0,060	0,055	-8,3%
	Koppel	35.100	39.270	11,9%	0,079	0,096	21,5%
	Overige	50.000	49.170	-1,7%	0,064	0,081	26,6%
Tussengroepsongelijkheid				0,044	0,064	45,5%	
Totale ongelijkheid		36.400	39.300	8,0%	0,127	0,157	23,6%

Bron: CSB-enquête, 1976-1988.

De hoger vermelde analyse beperkt zich tot de bejaarden die een zelfstandig huishouden vormen. Hierdoor verliest men de bejaarden uit het oog, die inwonen bij familie en kennissen, of die in een home verblijven.

De studie van de leefsituatie van bejaarden die in een *bejaardentehuis* verblijven ( $\pm 5\%$  van alle bejaarden), vereist een eigen benadering en een eigen onderzoek (zie Dooghe, e.a., 1988, 1990). Door de hoge verblijfkosten i.v.m. het gemiddelde pensioen ontvangt bijna één derde van de bejaarden in een tehuis financiële OCMW-steun; over de familiale steun die zij ontvangen, zijn geen gegevens beschikbaar<sup>10</sup>. Verder valt in de populatie rusthuisbewoners, de sterke oververtegenwoordiging van de zeer hoogbejaarden op; ongeveer twee derde is ouder dan 80 jaar.

Net als het verblijf in een instelling is het *inwonen* bij familie of kennissen, een zeer sterk leeftijdsgebonden fenomeen. Een kleine 20% van de 80-plussers die niet in een bejaardentehuis verblijven zijn volgens onze gegevens 'inwonend', tegenover slechts 2,3% in de leeftijdscategorie tussen de 65 en de 70 jaar. De groep inwonende bejaarden bevindt zich in een vrij vergelijkbare situatie als de actieve bevolking, maar ook hun inkomenspositie verbeterde tussen 1976 en 1988 (zie tabel 6). De kans om tot de 20% minst welvarende huishoudens te behoren, daalde van 19,7% naar 16%. Hun positie wordt echter in belangrijke mate bepaald door het inkomen van de andere huishoudleden, aangezien ongeveer één derde niet over een eigen inkomen beschikt en het gemiddeld pensioen er lager ligt dan bij de gezinshoofden. Globaal genomen weegt het inkomen van de inwonende bejaarden voor één vijfde door in het totale huishoudinkomen. Naar de toekomst toe, valt vooral het teruglopend aantal inwonende bejaarden te noteren; het percentage bejaarden, dat inwoont bij particulieren, werd het afgelopen decennium ongeveer gehalveerd en daalde in Vlaanderen van 12,8% naar 6,3%. Deze evolutie geldt zowel voor de jong- als zeer hoogbejaarden met

<sup>10</sup> Op basis van de door Dooghe (1990) vastgestelde dagprijzen, kan de gemiddelde maandelijkse verblijfkosten berekend worden op 30.400 BEF, voor een alleenstaande en een bejaard echtpaar resp. gelijk aan 27.700 BEF en 49.000 BEF. Het gemiddelde pensioen bedraagt volgens de CSB-enquête slechts 29.400 BEF.

een resp. daling van 6,7% naar 2,5% in de leeftijdscategorie 65 tot 70 jaar, en van 30,3% naar 17,9% bij de 80-plussers.

Tabel 6: Het percentage bejaarden dat tot het laagste gestandaardiseerde inkomenskintiel behoort, naar individuele samenlevingsvorm, Vlaanderen-België, 1976-1985-1988.

individuele samenlevingsvorm	Vlaanderen 1976-1988				België 1985-1988			
	% 65+		% 1° gest. kwintiel		% 65+		% 1° gest. kwintiel	
	1976	1988	1976	1988	1985	1988	1985	1988
alleenstaande	24,1	20,8	60,6	43,3	27,8	26,4	32,4	37,0
samenwonende	63,1	72,9	56,0	38,7	64,5	66,4	35,5	34,6
inwonende	12,8	6,3	19,7	16,0	7,7	7,2	14,1	13,9
Totaal	100,0	100,0	56,2	38,2	100,0	100,0	33,0	33,7

Bron: CSB-enquête, 1976-1988.

#### 4. De vermogensinkomens bij de bejaarden

In de hogere analyse wordt niet expliciet rekening gehouden met het vermogen en het daaruit voortvloeiende inkomen. Nochtans wordt vaak en vooral op theoretische gronden, verwezen naar de band tussen vermogen(sopbouw) en levenscyclus (Börsch-Supan & Stahl, 1991; Buelens, 1986; Devos, e.a., 1991; Manchester, 1988; Meulemans & Marannes, 1991). In deze sectie wordt onderzocht welk effect de vermogensinkomens hebben op de vastgestelde nivellering van de intergenerationele inkomensongelijkheid.

Algemeen wordt aangenomen dat de inkomensongelijkheid met inbegrip van de vermogensopbrengsten veel *groter* is dan wanneer de vermogenscomponent buiten beschouwing wordt gelaten<sup>11</sup>. Tabel 7 toont voor België in 1988 de veranderingen in de graad van de ongelijkheid door aan het inkomen uit arbeid en sociale zekerheid opeenvolgend de verschillende vermogensinkomens toe te voegen. Om de veranderingen te illustreren werd opnieuw gebruik gemaakt van de Theilcoëfficiënt<sup>12</sup>.

<sup>11</sup> We willen de lezer vooreerst herinneren aan de andere bepaling van het totaal inkomen; m.n. worden in deze paragraaf de vermogensinkomens in de globalisatie van de individuele componenten opgenomen (zie voetnoot 3). Tevens benadrukken we dat onze studie zich situeert op *micro*-niveau en zich concentreert op de vermogensinkomens en *niet* op de structuur van het vermogen of de beleggingsvormen. Voor recente macro-schattingen van het vermogen verwijzen we naar Loos & Vuchelen, 1988, Praet, e.a., 1990 en Vuchelen, 1991; voor analyses op microniveau gebaseerd op de gezinsbudgetenquête 1978/1979 naar Serroyen, 1985; Janssens & Pacolet, 1985; Devos, e.a., 1991; voor andere bronnen zie Praet & Vuchelen, 1987; Morel, 1987; Barla, 1988; Carnoy, e.a., 1988; De Sutter, 1991 en Vilain, 1991.

<sup>12</sup> Voor het gebruik van andere ongelijkheidsmaten verwijzen we naar Meulemans & Marannes, 1991. Globaal kan gesteld worden dat de resultaten gelden voor alle ongelijkheidsmaten, maar dat naargelang de gehanteerde maatstaf sommige tendensen geaccentueerd worden.

Tabel 7: Verandering van de inkomensongelijkheid door toevoeging van onroerende en roerende vermogensinkomens, België, 1988.

Inkomensbegrip	beschikbaar inkomen		totale ongelijkheid	
	gemiddeld	$\Delta\%$	Theil	$\Delta\%$
Exclusief vermogensinkomens	57.600		0,130	
+ roerende inkomens	59.600	3,5%	0,135	3,4%
+ verhuurinkomens	61.900	7,5%	0,143	9,6%
+ toegerekende huurwaarde	70.900	23,1%	0,137	5,5%
- afbetaling eigen woning	67.300	16,8%	0,135	3,7%

$\Delta\%$ , verschil t.a.v. het beschikbaar inkomen *exclusief* vermogensinkomens.

Bron: CSB-enquête, 1988.

Hieruit blijkt het sterk *denivellerend* effect van de *verhuuropbrengsten* en van de *roerende* inkomens; gezamenlijk doen ze de ongelijkheid toenemen met 9,6%. Dit vloeit voort uit de zeer sterke concentratie van deze vermogenscomponenten in de hogere inkomensklassen. Van alle roerende en verhuurinkomsten vloeien resp. 40% en 56% naar de 10% rijkste huishoudens; bekijken we de 2% rijkste huishoudens, dan bedraagt dit resp. 29% en 15%. Deze cijfers moeten eerder als 'minimale' schattingen beschouwd worden, aangezien de roerende inkomens, die sterk geconcentreerd zijn in de hoogste inkomensklassen, in de enquête onderschat zijn<sup>13</sup>.

Wat de *eigen woning* betreft, kan er een hele methodologische discussie gevoerd worden over hoe deze component in de vermogensanalyse moet betrokken worden. Het basisprobleem bij deze component is dat hij geen aanleiding geeft tot een reële inkomensstroom. In onze enquêtes wordt de verhuurwaarde van de eigen woning door de respondenten zélf ingeschat en wordt deze toegerekende huur verminderd met de hypothecaire afbetaling<sup>14</sup>. Door toerekening van de huurwaarde van de eigen woning *daalt* de inkomensongelijkheid tot 0,137, of in vergelijking met het beschikbaar inkomen inclusief roerende en verhuuropbrengsten, een daling met 4%. Door de hypothecaire afbetalingen daalt de totale ongelijkheid verder, zodat uiteindelijk ná toevoeging van alle relevante

<sup>13</sup> De opbrengst uit alle *roerende* goederen werd bevraagd op jaarbasis via een zes-puntenschaal (beneden de 10.000 BEF/jaar, 10.000-50.000, 50.000-100.000, 100.000-250.000, 250.000-500.000 en 500.000 en meer). In de analyse werd de schaal via klassemiddens omgerekend naar maandbedragen. Deze werkwijze is de respons ongetwijfeld ten goede gekomen, maar impliceert dat de hoogste roerende goederen met een 'open' categorie beantwoord worden. De bovengrens werd gelijk gesteld aan 600.000 BEF per jaar, zodat hogere roerende inkomsten per definitie niet voorkomen. De onderschatting voor de roerende inkomens in vergelijking met de NR bedraagt ongeveer 80%. Dit aanzienlijke verschil vloeit naast de enquêteringswijze enerzijds voort uit het feit dat in de NR de vermogensinkomens van de verenigingen zonder winstoogmerk (VZW's) bij de gezinnen gerekend worden en anderzijds uit de vermoedelijke ondervertegenwoordiging in de CSB-enquêtes van de zeer rijke huishoudens, waarvan algemeen wordt aangenomen dat precies daar de roerende inkomens zich concentreren. Daarnaast onderschatten wellicht heelwat respondenten bewust of onbewust hun roerende opbrengsten. Ter vergelijking, in de gezinsbudget-enquête van 1978/79 en in de fiscale statistieken voor 1983, waren de roerende inkomens met ruim 90% onderschat. Wat de andere vermogenscomponenten betreft, schatten de respondenten de *toegerekende* huur zelf 50% hoger in dan de Nationale Rekeningen en liggen de netto-verhuurinkomsten in de CSB-enquête een 15% lager dan de bruto cijfers in de Nationale Rekeningen.

<sup>14</sup> Concreet wordt aan de eigenaars volgende vraag voorgelegd, "Hoeveel huur per maand zou u moeten betalen, indien U deze woning huurde?" Voor een uitgebreide methodologische toelichting, verwijzen we naar Meulemans & Marannes, 1991, p. 375-378.



vermogenscomponenten, de ongelijkheid slechts een kleine 4% groter is dan vóór deze toerekening (zie tabel 7).

De belangrijkste verklaring voor deze toch wel merkwaardige vaststellingen, en m.n. voor het gering effect van de vermogensinkomens op de totale inkomensongelijkheid, is de *nivellering van de intergenerationele inkomensongelijkheid*; de vermogensinkomens doen m.a.w. het inkomensverschil tussen actieven en bejaarden verminderen (tabel 8).

Door de *verhuur-* en de *roerende* opbrengsten stijgt het gemiddeld inkomen resp. met 3% bij de jonge actieve bevolking, met 8% bij de oude actieven en met ruim 13% bij de bejaarden. Overeenkomstig daalt de intergenerationele inkomensongelijkheid met zo'n 15%. Wat het roerend vermogen betreft, wordt dit beeld bevestigd door het spaargedrag van bejaarden en het groter aandeel van de vermogensinkomens in het beschikbaar inkomen van de niet-actieven in de gezinsbudgetenquête 1978/1979 (Serroyen, 1985; Devos, e.a., 1991) en door de aanzienlijk hogere tegoeden op de individuele spaarboekjes bij de bejaarden (Morel, 1987; De Sutter, 1991).

Door de *toegerekende huur* en de *hypothecaire afbetaling*, daalt de tussengroepse ongelijkheid verder tot 0,014, wat bijna één derde lager is dan vóór de opname van de vermogensinkomens in het beschikbaar inkomen. Het nivellerend effect van de eigen woning vloeit enerzijds voort uit het feit dat gepensioneerden zich overwegend in de lagere inkomensklassen bevinden, maar anderzijds relatief meer eigenaar zijn dan de jonge actieve bevolking en nog nauwelijks een afbetalingslast te dragen hebben.

Tabel 8: Gemiddeld totaal inkomen en inkomensongelijkheid ontbonden naar leeftijd van het gezinshoofd, België, 1988.

Inkomensbegrip		binnengroeps			tussen- groeps	totaal
		-34	35-64	65+		
<i>Gemiddeld</i>						<i>inkomen</i>
Excl. vermogensinkomens	T	57.800	65.800	38.600		57.600
+ roerende inkomens	T	59.200	68.100	40.800		59.600
	V	2,4%	3,5%	5,7%		3,5%
+ verhuurinkomens	T	59.600	70.800	43.700		61.900
	V	3,1%	7,6%	13,2%		7,5%
+ toegerekende huur	T	65.800	81.300	51.700		70.900
	V	3,8%	23,6%	33,9%		23,1%
- afbetaling eigen woning	T	61.000	76.900	51.200		67.300
	V	5,5%	16,9%	32,6%		16,8%
<i>Theil-coëfficiënt</i>						
Excl. vermogensinkomens	T	0,085	0,108	0,156	0,020	0,130
+ roerende inkomens	T	0,088	0,111	0,172	0,019	0,135
	V	3,9%	3,0%	20,4%	-6,5%	3,4%
+ verhuurinkomens	T	0,089	0,119	0,196	0,017	0,143
	V	4,9%	10,5%	25,9%	-14,6%	9,6%
+ toegerekende huur	T	0,099	0,113	0,179	0,016	0,137
	V	16,4%	4,6%	15,1%	-20,6%	5,5%
- afbetaling eigen woning	T	0,092	0,114	0,179	0,014	0,135
	V	8,4%	5,7%	15,0%	-31,2%	3,7%

T = resp. gemiddeld totaal inkomen en Theil-ongelijkheidscoëfficiënt

V = %-verschil t.o.v. het inkomen exclusief vermogensopbrengsten

Bron: CSB-enquête, 1988.

De verbetering van de inkomenspositie van de bejaarden t.a.v. de actieven is dus het gevolg van *alle* vermogenscomponenten. De grotere totale ongelijkheid, na toevoeging van de roerende inkomens en de verhuuropbrengsten, situeert zich bijgevolg uitsluitend *binnen* de generaties. De binnengroepsongelijkheid is reeds *vóór* de opname van de vermogensinkomens aanzienlijk *groter* bij de bejaarden dan bij de oude actieven (Theil resp. gelijk aan 0,156 en 0,108). Het denivellerend effect van de verhuur- en van de roerende opbrengsten speelt bovendien sterker bij de bejaarden en doet de ongelijkheid met één vierde toenemen. De totaliteit van de vermogensinkomens doet de ongelijkheid volgens Theil bij de bejaarden met 15% toenemen, terwijl de ongelijkheid bij de oude en jonge actieven slechts met resp. 4% en 8% toeneemt.

Het nivellerend effect van de vermogensopbrengsten op de intergenerationele inkomensongelijkheid en het sterk denivellerend effect van deze inkomens op de ongelijkheid binnen de groep van de bejaarden, worden ook in *buitenlandse* onderzoeken bevestigd (zie: Bosanquet & Propper, 1991; Crystal & Shea, 1990; Jencks & Torrey, 1988; Kessler & Pestieau, 1986; Vent & Wise, 1991; Wolff, 1990).

Opmerkelijk is dat door de eigen woning ook de *binnengroepsongelijkheid* bij de oude actieven en de bejaarden afneemt, terwijl die lichtjes toeneemt bij de jonge actieven. Wat de oorzaken zijn van die tegenstelling tussen jongeren en ouderen is niet zo duidelijk. Een eerste mogelijke verklaring is dat het verwerven van een eigen woning bij de jongeren eerder het voorrecht (geworden?) is van de meer begoeden, wat niet of minder het geval is of was bij de oudere leeftijdscategorieën. Deze hypothese wordt bevestigd door een cross-sectionele vergelijking voor Vlaanderen in de crisisperiode. De daling van het aantal eigenaars onder de jongeren tussen 1976 en 1985 situeerde zich uitsluitend bij de middelste en de lagere inkomensgroepen, terwijl in de hogere klassen het aantal eigenaars lichtjes toenam (Meulemans, 1990, p. 241). Naast dit generatieëffect spelen wellicht ook leeftijdseffecten een rol in de verklaring van de nivellerende werking van het woningbezit. Meer bepaald stijgt waarschijnlijk de huurwaarde door de geringe mobiliteit bij de eigenaars na de eigendomsverwerving niet proportioneel met het stijgend inkomen door de beroeps carrière, waardoor het denivellerend effect geleidelijk wegebt en tenslotte omslaat in een nivellerend effect.

Wegens het gebrek aan vergelijkbare onderzoeksgegevens in de vroegere enquêtes, hebben we ons beperkt tot de situatie in 1988 voor België. De partiële resultaten laten echter vermoeden dat de nivellering van de intergenerationele welvaartsverschillen, die we tussen 1976 en 1988 vaststelden o.b.v. het beschikbaar inkomen, door de vermogensinkomens versterkt werd. Het aantal eigenaars zowel van de bewoonde woning, als van een tweede woning (in mindere mate) steeg onder de bejaarden, terwijl omgekeerd het aantal eigenaars bij de jonge actieve bevolking terugliep (zie hoger). Wat het roerend vermogen betreft, blijkt eenzelfde evolutie uit de sterkere aangroei van de tegoeden op spaarboekjes bij de bejaarden; tussen 1981 en 1991 een aangroei met 83% voor de 65-plusser tegenover 59% voor de leeftijdsgroepen van 50 tot 59 jaar en 48% voor de 25 tot 49-jarigen (Vilain, 1991)<sup>15</sup>.

---

<sup>15</sup> Hierbij moet opgemerkt worden dat het spaarboekje slechts één (sterk verspreide) beleggingsvorm is. Bovendien betreft het hier een analyse van individuele spaarboekjes en spaarrekeningen, terwijl onze analyse zich situeert op het huishoudniveau, waar verschillende spaarboekjes kunnen gecumuleerd worden.

## 5. Besluit: de geruisloze kering

Een systematische vergelijking van de opeenvolgende enquêtes, uitgevoerd door het Centrum voor Sociaal Beleid, bracht aan het licht dat ondanks de crisis, de totale inkomensongelijkheid en de armoede nauwelijks veranderden, en eerder *af-* dan *toenamen*.

Achter deze merkwaardige stabiliteit schuilt een *dubbele tegengestelde beweging*. Terwijl in de afgelopen 10 jaar het inkomen van de *jonge actieve* bevolking ondanks de toegenomen vrouwelijke buitenhuisarbeid in reële termen daalde, is de absolute en de relatieve inkomenspositie van de *bejaarden* sterk verbeterd. Samen met het inkomen steeg ook het kwalitatief leefcomfort relatief sterker bij de bejaarden. Ook in andere westerse landen greep een gelijkaardige evolutie plaats. De omvang en de consistentie van het naar mekaar toegroeien van de inkomens- en welvaartsprofielen van jong en oud, betekenen ongetwijfeld één van de belangrijkste ontwikkelingen, die zich in de zeventiger en tachtiger jaren als een '*geruisloze kering*' voltrokken heeft. '*Geruisloos*' omdat de gehele samenleving, inclusief sociale wetenschappers, zich van deze trend onbewust zijn of waren en omdat de verandering net als bij de kering van de getijden -de overgang tussen eb en vloed- slechts zichtbaar werd ná een terugblik op het verleden. Een '*kering*', omdat naast conjuncturele oorzaken tevens belangrijke structurele factoren ten grondslag liggen aan deze veranderingen. De conjuncturele factoren (economische crisis) drukten vooral op de inkomens van de (jonge) actieve bevolking door de werkloosheid en door de mindering van de arbeids- en vervangingsinkomens. Het belang van deze tijdelijke factor mag blijken uit het feit dat in het recente verleden de positie van huishoudens in de leeftijdsgroep tussen dertig en veertig, terug aanzienlijk verbeterde. Voor de welvaartsverbetering van de bejaarden waren vooral structurele factoren verantwoordelijk. De institutionele factoren (maturisatie van het wettelijk pensioen en de groei van een bovenwettelijk stelsel) maakten dat de recentere cohorten bejaarden beter gedekt werden door de pensioenen dan hun voorgangers, terwijl de sociale veranderingen (toenemend aantal tweeverdieners en de veranderde samenstelling van de beroepsbevolking) hierop ingrepen en de institutionele factor versterkten.

De vermogensinkomens hebben waarschijnlijk de verschillen tussen jongeren en ouderen verder doen afnemen. De beschikbare (beperkte) gegevens wijzen op een *stagnerende* vermogensopbouw bij de jonge actieve bevolking en een (cohortsgewijze) stijging van het vermogen bij de bejaarden.

De vermogensinkomens op zich hebben een nivellerend effect op de intergenerationele inkomensongelijkheid. Dit vloeit hoofdzakelijk voort uit het wijd verspreide woningbezit, doordat enerzijds bij de actieven het proces van eigendomsverwerving (nog) niet voltooid is en doordat anderzijds bij de bejaarden er geen eigendomsafstoting plaats grijpt en de toegerekende huur maximaal doorspeelt in de vermogensopbrengst. De inkomens uit verhuringen en uit roerende goederen hebben slechts een gering nivellerend effect op de intergenerationele inkomensongelijkheid.

Opmerkelijk is dat het woningbezit tevens een nivellerend effect heeft *binnen* de oudere generaties, tegenover een denivellerend effect bij de jongeren. De verhuuropbrengsten en de roerende inkomsten hebben een sterk denivellerend effect binnen *alle* generaties en dit effect speelt relatief sterker bij de bejaarden dan bij de actieven.

Hierbij aansluitend en minstens een even opmerkelijke conclusie, is dat de inkomensongelijkheid *binnen* de groep van de *bejaarden* aanzienlijk groter is dan de totale ongelijkheid, dan de ongelijkheid binnen de actieven en dan de ongelijkheid tussen de

bejaarden en de actieven onderling. Nadere analyse leert dat dit het gevolg is van een *dubbele breuklijn*; een eerste tussen jong- en hoogbejaarden, en een tweede tussen alleenstaanden en koppels. Terwijl de verschillen in het verleden eerder afnamen, wijst de recente toename van de ongelijkheid onder de bejaarden mogelijk op een nieuwe trend; *'een kering in de kering'*. Niet dat de globale nivellerende tendens tussen bejaarden en actieven een eindpunt heeft genomen, maar wel dat er binnen deze globale beweging, een tweede nieuwe beweging van toenemende ongelijkheden binnen de bejaardengroep werd ingezet.

## BIBLIOGRAFIE

- BARLA, P., (1988), La structure du patrimoine des ménages belges, une étude micro-économétrique, *Cahiers Economiques de Bruxelles*, nr.118, p. 199-218.
- BÖRSCH-SUPAN, A., STAHL, K., (1991), Life cycle savings and consumption constraints: theory, empirical evidence, and fiscal implications, *Journal of Population Economics*, nr.4, p.233-258.
- BOSANQUET, N., PROPPER, C., (1991), Charting the grey economy in the 1990s, *Policy and Politics*, vol.19, nr.4, p.269-281.
- BUELENS, H., (1986), *De onvoldragen welvaartsstaat. Een verkenning van de economie van de gezinnen. Arbeid en inkomen, spaarlast en generatiewissel, België 1960-1986*, Leuven, Belgische Boerenbond, 114p.
- CANTILLON, B., (1990), *Nieuwe behoeften naar zekerheid. Vrouw, gezin en inkomensverdeling*, Leuven, Acco, 502p.
- CANTILLON, B., DELEECK, H., MEULEMANS, B., VAN DEN BOSCH, K., (1991), Inkomen, welvaart en armoede in België 1985-1988, *Tijdschrift voor Sociologie*, vol.12, nr.3-4, p.293-338.
- CANTILLON, B., LESTHAEGHE, R., (1987), Generatie, gezinsvorm en inkomen: ontwikkelingen in Vlaanderen 1976-1985, *Tijdschrift voor Sociologie*, nr. 2-3, p.201-138.
- CARNOY, F., DEFEYT, P., SAUSSEZ, E., VERLY, J., (1988), *Rimpelloze overgang? Sociaal Economisch profiel van de 55-64 jarigen*, Brussel, Koning Boudewijnstichting, 270p.
- CRYSTAL, S., SHEA, D., (1990), The economic well-being of the elderly, *Review of Income and Wealth*, nr.2, p.227-247.
- DE LATHOUWER, L., VAN DEN BOSCH, K., (1987), De financiële situatie van hoogbejaarden in Vlaanderen in de periode 1976-1985, *Hospitalia*, nr. 3, p. 131-134.
- DELEECK, H., CANTILLON, B., DE LATHOUWER, L., VAN DEN BOSCH, K., WYNS, M., (1986), Indicatoren van sociale zekerheid 1976-1985, *Belgisch Tijdschrift voor Sociale Zekerheid*, Bijlage bij nr. 4-5, 81p.
- DELEECK, H., CANTILLON, B., MEULEMANS, B., VAN DEN BOSCH, K., (1991), Indicatoren van sociale zekerheid 1985-1988, *Belgisch Tijdschrift voor Sociale Zekerheid*, nr.10-12, p.711-761.
- DELEECK, H., VAN DEN BOSCH, K., DE LATHOUWER, L., (1992), *Poverty and Adequacy of Social Security in the EC*, Avebury, Aldershot, 201 p.
- DE SUTTER, R., (1991), *De senioren en de bank*, Brussel, Koning Boudewijnstichting, 16p. (paper)
- DEVOS, H., VAN DENDER, K., PACOLET, J., (1991), *De rijkdom van de ouderdom*, Brussel, Koning Boudewijnstichting, 185p.
- DOOGHE, G., (1988), *Ouderen in onze samenleving*, Acco, Leuven, 111p.
- DOOGHE, G., (1991), *The ageing of the population in Europe: socio-economic characteristics of the elderly population*, Brussels, Commission of the EC, 233p.
- DOOGHE, G., VANDEN BOER, L., VANDERLEYDEN, L., (1988), *De leefsituatie van de bejaarden*, Centrum voor Bevolkings- en gezinsstudieën, CBGS monografie nr.1, Brussel, 315p.
- DOOGHE, G., VANDEN BOER, L., VANDERLEYDEN, L., (1990), *De rusthuizen in Vlaanderen*, Brussel, Centrum voor Bevolkings- en gezinsstudieën, CBGS monografie nr.1, 165p.
- EUROSTAT, (1990), *Poverty in figures: Europe in the Early Eighties*, Bruxelles, 118p.
- GODIN, I., LEVEQUE, A., MAHOUX, C., LAGASSE, R., (1992), *Vieillessement et réseau d'entraide familiale*, Bruxelles, Faculty of medicine, 8p. (paper)
- JANSENS, L., PACOLET, J., (1985), Het sparen en ontlenen van de gezinnen, *De Gids op Maatschappelijk Gebied*, nr.2, p.220-239.
- JENCKS, C., TORREY, B. B., (1988), Beyond income and poverty: trends in social welfare among children and the elderly since 1960, PALMER, J. L., SMEEDING, T., TORREY, B. B., (ed.), *The Vulnerable*, Washington DC, The Urban Institute Press, p.229-274.
- KESSLER, D., PESTIEAU, P., (1986), Pensions publiques et niveau de vie des personnes âgées, LORIAUX, M., REMY, M., VILQUIN, E., *Populations âgées et révolution grise*, Insitut de Demographie, Université Catholique de Louvain, p.829-844.

- LAMMERTIJN, F., (1987), De rechthebbenden op het bestaansminimum in België, *De Gids op Maatschappelijk Gebied*, nr.6-7, p.519-528.
- LAGASSE, R., ASIEL, M., DRAMAIX, M., (1989), *Intergenerational relationships and their influence on socio-sanitary services' use*, Bruxelles, Faculty of medicine, 19p. (paper)
- LOOS, M., VUCHELEN, J., (1988), Het gezinsvermogen 1970-1987, *Cahiers Economiques de Bruxelles*, nr.118, p. 219-236.
- LUYTEN, D., (1987), *Het gewaarborgd inkomen voor bejaarden, Armoede en Bestaansonzekerheid. Hulpverlening en Bestaansminimum*, Brussel, Koning Boudewijnstichting, p.66-72.
- MANCHESTER, J., (1988), The baby boom, housing and financial flows, *American Economic Review*, Vol.78(nr.2), p.70-75.
- MEULEMANS, B., (1990), Waar welvaart verschijnt en huisvesting verdwijnt, *Tijdschrift voor Sociologie*, nr. 2, p. 235-275.
- MEULEMANS, B., (1991), Inkomensongelijkheid en vermogensinkomsten: een tipje van de sluier opgelicht, *Gids op Maatschappelijk Gebied*, nr.6-7, 26p.
- MEULEMANS, B., MARANNES, F., (1991), Het vermogen van de Belgische huishoudens in 1988: enkele verdelingsaspecten., *Tijdschrift voor Sociologie*, vol.12, nr.3-4, p.367-408.
- MOREL, C., (1987), Les dépôts et les crédits des particuliers en Belgique, PRAET, P., PIRARD, J., (ed.), *Les niveaux de vie des Belges*, Charleroi, CIFOP, 7ième congrès des économistes Belges de langue française (commission 4), p.119-150.
- OECD, (1976), *Public expenditure on Income Maintenance Programmes*, Studies in Resource Allocation, nr. 3, Paris.
- OECD, (1988), *Reforming Public Pensions*, Paris, 154p.
- PACOLET, J., HEDEBOUW, G., WINTERS, S., (1988), *Ondersteuning van de draagkracht van de mantelzorg bij bejaarden*, Leuven, HIVA, 141p.
- PALMER, J. L., SMEEDING, T., TORREY, B. B., (ed.), (1988), *The Vulnerable*, Washington DC, The Urban Institute Press, 450p.
- PRAET, P., TURTELBOOM, B., VERFAILLE, G., (1990), Le patrimoine des ménages selon la comptabilité nationale 1953-1988, *Cahiers Economiques de Bruxelles*, nr.126, p.231-241.
- SERROYEN, C., (1985), De gezinsinkomens vóór de matiging van start ging, *De Gids op Maatschappelijk Gebied*, nr.2, p.95-114.
- SMEEDING, T., TORREY, B. B., REIN, M., (1988), Patterns of income and poverty: the economic status of children and the elderly in eight countries, PALMER, J. L., SMEEDING, T., TORREY, B. B., (ed.), *The Vulnerable*, Washington DC, The Urban Institute Press, p.89-120.
- SMOLENSKY, E., DANZIGER, S., GOTTSCHALK, P., (1988), The declining significance of age in the United States: trends in the well-being of children and the elderly since 1939, PALMER, J. L., SMEEDING, T., TORREY, B. B., (ed.), *The Vulnerable*, Washington DC, The Urban Institute Press, p.89-120.
- SPINNEWYN, H., PACOLET, J., (1985), *Kostprijs van de thuisgezondheidszorg*, Leuven, HIVA, 173p.
- TORREY, B., SMEEDING, T., KINSELLA, K., (1986), A comparatiev study of the economics of the aged, LORIAUX, M., REMY, M., VILQUIN, E., *Populations âgées et revolution grise*, Insitut de Demographie, Université Catholique de Louvain, p.483-498.
- VENTI, S.F., WISE, D.A., (1991), Aging and income value of housing wealth, *Journal of Public Economics*, p.371-397.
- VILAIN, M., (1991), *Le marché des seniors vis-à-vis des banques*, Brussel, Koning Boudewijnstichting, 14p. (paper)
- VUCHELEN, J., (1991), De beleggingen van de Belgische gezinnen, 1960-1988, *Cahiers Economiques de Bruxelles*, nr. 130, p. 189-216.
- WOLFF, E., (1990), Wealth holdings and poverty status in the US, *Review of Income and Wealth*, nr2, p. 143-165.