



STUDIECENTRUM VOOR ECONOMISCH EN SOCIAAL ONDERZOEK

INSTITUTIONELE ASPECTEN VAN DE
ELEKTRICITEITSSECTOR IN BELGIE

I. Van Gaelen °

werknota 7545

augustus 1975

° *De auteur is hierbij oprechte dank verschuldigd aan Prof. L. BERLAGE voor zijn waardevolle opmerkingen bij het tot stand komen van deze nota.*

Universitaire Faculteiten St.-Ignatius
Prinsstraat 13 - 2000 Antwerpen

D/1975/1169/13

I N H O U D

	<u>blz.</u>
INLEIDING	1
§1. WETTELIJK STELSEL VAN VOORTBRENGING EN VERDELING VAN ELEKTRISCHE ENERGIE	3
1.1. Voortbrenging	3
1.2. Vervoer	4
1.3. Voortbrenging en vervoer	5
1.4. Verdeling	5
1.5. Toezicht door de overheid	7
§2. ORGANISATIE VAN DE VOORTBRENGING EN VERDELING VAN ELEKTRISCHE ENERGIE	7
2.1. Voortbrenging	7
2.2. Vervoer	14
2.3. Verdeling	14
2.4. Monopolie in de elektriciteitsvoorziening	18
§3. CONTROLE VAN DE ONDERNEMINGEN	21
3.1. Het Beheerscomité der Elektriciteitsonderneming	22
3.2. Het Controlecomité voor de Elektriciteit en het Gas	23
§4. COORDINATIE	24
4.1. Coördinatie op nationaal vlak	24
4.1.1. Bedrijfsfederatie der Voortbrengers en Verdelers van Elektriciteit van België	24
4.1.2. Uitrustingscomité	25
4.1.3. Maatschappij voor Coördinatie van Productie en Transport der Elektrische Energie	25

	<u>blz.</u>
4.2. Coördinatie op vlak van de sectoren	26
4.2.1. Voortbrengers-verdelers van de private sektor	26
a) Vereniging der Elektriciteitsbedrijven in België	26
b) Beheerscomité der Elektriciteitsondernemingen	26
4.2.2. Voortbrengers-verdelers van de openbare sektor	27
a) Inter-regies	27
b) Intermixt	27
4.2.3. Zelfvoortbrenging	27
a) Vereniging der Elektrische Industriële Centrales van België	27
b) Vast Comité voor Coördinatie van de Zelfstandige Stroomopwekking	27
4.3. Organisatieschema	27
§5. FINANCIËLE STRUCTUUR	30
BIBLIOGRAFIE	33

INSTITUTIONELE ASPECTEN VAN DE ELEKTRICITEITSSECTOR IN BELGIË

INLEIDING

In landen als b.v. Frankrijk en het Verenigd Koninkrijk is de elektriciteitsvoorziening, op de produktie voor eigen gebruik na, een genationaliseerde sector. In België heeft men getracht het privé initiatief te handhaven, maar heeft een herstructurering van de sector toch een zekere coördinatie en controle tot stand gebracht.

In deze nota worden enkele institutionele aspecten van de elektriciteitssector in België belicht. De aandacht gaat hierbij vooral naar de elektriciteitsvoorziening via de openbare bedeling. Auto-producenten worden slechts uitdrukkelijk vermeld om redenen van volledigheid.

Een eerste paragraaf handelt over het wettelijk stelsel van de voortbrenging en verdeling van elektrische energie. In een tweede paragraaf wordt de juridische structuur getoetst aan de effectieve organisatie. De derde en de vierde paragraaf gaan dieper in op bestaande controle- en coördinatieorganismen. Met paragraaf 5 verlaten we ten slotte het institutionele domein, en gaan in op de financiële structuur van de sector. Hieruit resulteren immers een aantal niet te onderschatten krachten die samen met institutionele aspecten het kader vormen waarbinnen de elektriciteitsvoorziening tot stand komt.

Vooraleer over te gaan tot de eigenlijke materie dienen bij wijze van inleiding twee opmerkingen gemaakt. Een eerste omschrijft de verder gebruikte termen voortbrenging, vervoer en distributie; een tweede kan beschouwd worden als een zeer beknopt overzicht van de tussenkomst van de overheid in de elektriciteitsvoorziening.

- De elektriciteitsvoorziening bevat drie wel onderscheiden activiteiten: namelijk voortbrenging, vervoer en distributie.

De inrichting van deze voorziening veronderstelt op de eerste plaats de oprichting en werking van centrales om de energie voort te brengen.

Een tweede noodzakelijke activiteit voor de voorziening van elektriciteit is het vervoer van de voortgebrachte energie. Tenzij uitdrukkelijk anders vermeld, wordt hieronder verstaan: het overbrengen van de energie in 't groot langs hoogspanningslijnen naar de transformatiestations.

De derde activiteit is die van de distributie: het vervoer van de energie van de transformatiestations naar de verbruikers. Ze wordt in hoogspanning of in laagspanning bedield naar gelang de aanwending waarvoor ze bestemd is en de mogelijkheden geboden door het net.

Bepaalde maatschappijen houden zich bezig met de elektriciteitsvoorziening in haar geheel. Soms gebeurt het dat produktie en vervoer in 't groot enerzijds en distributie anderzijds het actieterrein uitmaken van wel onderscheiden maatschappijen, al zal er meestal tussen hen wel een financiële verwantschap bestaan.

- De elektriciteitsvoorziening kan slechts ingericht worden zo de overheid hiertoe haar medewerking wil verlenen, zij het door het verlenen van de nodige toelating om produktie-installaties op te richten en uit te baten (bouw- en exploitatievergunning), zij het door het verlenen van de nodige vergunningen om het openbaar domein aan te wenden voor het aanleggen van leidingen.

In feite neemt de overheid ook bepaalde activiteiten op zich. Meerdere gemeenten staan zelf in voor de distributie van elektrische energie op hun grondgebied. Een tweetal provinciebesturen hebben een eigen dienst belast met vervoer in 't groot van elektrische energie, die ze elders aankopen. Ook op het gebied van produktie werden verschillende initiatieven genomen door openbare besturen.

§1. WETTELIJK STELSEL VAN VOORTBRENGING EN VERDELING VAN ELEKTRISCHE ENERGIE

Het statuut van de Belgische elektriciteitsnijverheid heeft de wet van 10-03-25 op de elektriciteitsvoorziening tot grondslag. De latere in dit verband uitgevaardigde wetten van 26-07-26, 06-07-31 en 05-05-36, die de wet van 10-03-25 op eerder onbelangrijke punten hebben aangevuld, hebben niets afgedaan aan de hoofdbeginselen van de wet van 1925 zelf, die de produktie, het vervoer en de hoogspanningsdistributie van elektrische energie in zeer grote mate vrij laat en de laagspanningsdistributie tot een gemeentelijke aangelegenheid maakt.

De voornaamste punten van deze wet kunnen als volgt worden samengevat:

1.1. Voortbrenging

Het blijkt uit de bepalingen van de wet dat elke voortbrenger van elektriciteit zich vrij mag vestigen.

De wet kent aan de staat en aan de provincies het recht toe alle voortbrengingsmiddelen voor het voeden van hun eigen instellingen op te richten; zij mogen aan de distributieondernemingen in het groot leveren en in voorkomend geval de industriële klanten van reeks B (°) bedienen.

(°) Reeks A omvat de leveringen ^{die} uitsluitend of voornamelijk aangewend worden hetzij voor de verlichting, hetzij voor drijfkracht in alle gevallen waarin het daartoe vereiste vermogen minder bedraagt dan 1000 kW. Reeks B omvat de leveringen die voor minstens 85 % aangewend worden voor drijfkracht wanneer het voor de eigen behoeften van elke verbruiker individueel genomen, normaal aangewend vermogen 1000 kW overschrijdt.

Van hun kant mogen ook de gemeenten afzonderlijk, of gegroepeerd in intercommunales onder het stelsel van de wet van 01-03-22, voortbrengingsmiddelen oprichten met het oog op de voeding van hun diensten en eventueel op de verdeling.

Ten slotte mogen de particulieren en de maatschappijen de energie voortbrengen die nodig is voor hun eigen behoeften of met het oog op de verdeling.

1.2. Vervoer

Daar voor het vervoer en distributie van de voortgebrachte energie bijna steeds zal dienen gebruik gemaakt te worden van de openbare wegen, bevat de wet verscheidene bepalingen betreffende het gebruik van het openbaar domein.

Hierbij moet een onderscheid gemaakt tussen vervoer met het oog op de distributie enerzijds, en vervoer zoals gedefinieerd in de inleiding als vervoer van energie in 't groot, anderzijds. Vervoer voor distributie wordt behandeld in paragraaf 1.4. Wat vervoer van energie in 't groot betreft, verklaart de wet uitdrukkelijk dat de bevoegde overheid aan particulieren en vennootschappen wegvergunningen kan verlenen voor het aanleggen van elektrische lijnen boven of onder openbare wegen, in een zestal gevallen zelfs niettegenstaande het bestaan van een gemeentebedrijf of concessie voor distributie in het desbetreffende gebied.

Een dergelijke vergunning stelt de houders bovendien in staat elektrische energie van reeks B te verdelen, daar voor deze leveringen geen monopolie mag ingesteld worden. (hierop komen we nog terug in 1.4).

1.3. Voortbrenging en vervoer

M.a.w. op het gebied van de produktie en het vervoer (in 't groot) van elektrische energie huldigt de wet van 10-03-25 het principe van de vrije mededinging. Deze activiteiten kunnen zowel door de privé sector als door de openbare besturen verricht worden. Hieruit mag besloten worden dat de produktie en het vervoer van energie slechts onder het rechtstreeks overheidstoezicht zal geschieden indien de openbare besturen op grond van het in de wet gehuldigde principe van de vrije mededinging rechtstreeks instaan voor één van deze activiteiten.

In het kader van dese wettelijke bepalingen beperkt de overheidsbemoeiing betreffende produktie en vervoer van elektrische energie zich bijgevolg tot het vaststellen van een algemeen reglement betreffende het aanleggen en exploiteren van elektrische installaties, alsook betreffende de veiligheidsmaatregelen. De produktie wordt aan geen enkele voorafgaande vergunning onderworpen, tenzij de vergunningen vereist voor alle ondernemingen die gerangschikt worden bij de gevaarlijke, ongezonde en hinderlijke inrichtingen of voor de ondernemingen die atoomenergie aanwenden.

1.4. Verdeling

De wet maakt in verband met leveringen via de openbare bedeling een onderscheid tussen leveringen van reeks A en leveringen van reeks B. Zoals reeds vermeld in voetnoot p.3 worden onder leveringen van reeks A leveringen verstaan die uitsluitend of voornamelijk gebruikt worden hetzij voor verlichting, hetzij voor drijfkracht, wanneer het vereiste vermogen minder bedraagt dan 1000 kW. Alle andere leveringen zijn leveringen van reeks B. Het onderscheid tussen leveringen van reeks A en leveringen van reeks B is in het leven geroepen voornamelijk met het oog op de regeling van de distributie; de monopolie-macht van het gemeentebedrijf of het concessiehoudend bedrijf moest beperkt worden, en vrije mededinging zoveel mogelijk ingevoerd zonder inbreuk te maken op het recht en de plicht van de gemeente te beslissen over zaken van gemeentelijk belang (art.75 van de gemeentewet).

De leveringen van reeks B zijn in de regeling van de wet van 10-03-25 onttrokken aan de rechtstreekse invloedssfeer van de openbare besturen. Voor deze leveringen geldt het beginsel van de vrije mededinging, en meer bepaald de bepalingen vastgesteld voor het vervoer van elektrische energie.

Hiermee heeft de wetgever beoogd aan de industriële ondernemingen een vrije keuze toe te laten tussen de distributieondernemingen, die energie onder de meest gunstige voorwaarden leveren.

(In een volgende paragraaf zal aangetoond worden dat de feitelijke toestand en de materiële mogelijkheden der elektriciteitsdistributie dikwijls tot gevolg (gehad) hebben dat de leveringen van reeks B toch in grote mate aan een monopolie onderworpen zijn.)

De leveringen van reeks A integendeel kunnen niet geschieden zonder de rechtstreekse tussenkomst van de gemeente. Zij mag op haar gehele grondgebied of een gedeelte ervan, afzonderlijk, of verenigd met andere gemeenten in het naam van de reeds vermelde wet van 01 03-22, het monopolie van de benutting van de wegen voor het aanleggen van elektrische leidingen aan een particulier of aan een vennootschap in concessie geven, of de verdeling in eigen beheer verzekeren.

Het monopolie van de benutting van de wegen, dat zich niet alleen tot de gemeentelijke wegen maar eveneens tot de rijks- en provinciewegen uitstrekt, is evenwel beperkt tot het aanleggen van leidingen bestemd voor het verzekeren van leveringen van reeks A.

De tussenkomst van de provinciebesturen en van het centraal bestuur op het gebied van de distributie van energie van reeks A wordt niet uitgesloten.

Onrechtstreeks komen ze tussen als toezicht houdende overheden. Wat de rechtstreekse tussenkomst betreft, wordt evenwel een onderscheid gemaakt tussen de bevoegdheden van de provinciebesturen en die van de Staat.

Provinciebesturen kunnen niet rechtstreeks tussenkomen tenzij in het kader van de door de gemeenten gekozen beheersvormen en in zover de gemeenten de tussenkomst aanvaarden (vb. intercommunale).

Dezelfde mogelijkheden worden ook gegeven aan het centrale bestuur. Daar de elektriciteitsdistributie echter van vitaal belang wordt geacht, werd aan het centraal bestuur ook opgedragen erover te waken dat steeds aan de levensnoodzakelijke behoeften wordt voldaan, en dat de distributie beneden zekere maximumtarieven wordt ingericht. Een voorname rol werd hierbij b.v. vervuld door het Ministerie van Openbare Werken, dat sinds 1937 subsidies verleende voor de elektrificatie van afgelegen wijken. De ministeriële besluiten van 05-11-55 en 31-03-65 handelen over de reglementering van de prijzen van elektrische energie in laagspanning.

1.5. Toezicht door de overheid

De hierboven aangehaalde wet van 10-03-25, evenals bepalingen die verband houden met veiligheid van de inrichting, geven aan de overheid een zeker toezichtsrecht op de inrichting van de elektriciteitsvoorziening doch bieden geen mogelijkheid om een actieve politiek te ontwikkelen op dit vlak.

§2. ORGANISATIE VAN DE VOORTBRENGING EN VERDELING VAN ELEKTRISCHE ENERGIE

2.1. Voortbrenging

De produktie van elektrische energie is in ons land in overwegende mate verzorgd door private ondernemingen. Slechts 2.3 % werd in 1973 voortgebracht door de openbare ondernemingen. Ze vertegenwoordigden 4.3 % van het netto ontwikkelbaar vermogen.

Ofschoon bij de oprichting van tal van openbare bedrijven voor de elektriciteitsvoorziening beoogd werd deze bedrijven^{ook} te belasten met de produktie, houden de meeste zich in feite slechts bezig met de distributie (°).

(°) Bijvoorbeeld: Provinciale Elektricitiedienst van de Provincie Limburg (PLED), Association Intercommunale d'Electricite du Sud du Hainaut.

Tabel 1 geeft een overzicht van de produktiecapaciteit en de geleverde energie van de Belgische centrales, ingedeeld volgens de aard van de onderneming.

Tabel 1. Capaciteit en produktie van de Belgische centrales

Aard der ondernemingen	n	Netto ontwikkelbaar vermogen (MW) 31-12-73	%	Voortgebrachte energie (GWh) 1973	%
<u>Voortbrengers-verdelers</u>					
private ondernemingen	35	5683.2	69.8	27749.2	70.9
openbare ondernemingen	11	350.0	4.3	881.3	2.3
<u>Industriële zelfvoortbr.</u>					
gemeensch. centrales	3	947.7	11.6	5201.2	13.3
individuele centrales	73	1163.2	14.3	5289.3	13.5
<u>Gemengde centrales</u>	4	(905.6)			
TOTAAL	126	8144.1	100.0	39121.0	100.0

Bron: B.F.E., Statistisch Jaarboek 1973.

n: aantal centrales in bedrijf.

Het vermogen der gemengde centrales is verdeeld onder de mede-eigenaars-voortbrengers-verdelers en industriële zelfvoortbrengers; het is in zijn geheel herhaald bij de gemengde centrales, doch om dubbel tellen te vermijden tussen haakjes () geplaatst.

Zoals blijkt uit de bovenstaande tabel hebben de openbare ondernemingen 11 centrales in bedrijf, voor zover het voortbrengers-verdelers betreft. Hun voornaamste karakteristieken (begin 1974) worden gegeven door tabel 2.

Tabel 2. Centrales der openbare elektriciteitsproducenten

Onderneming	Centrale	aard	Ontwikkelbaar nettovermogen	Netto produktie in GWh(1973)
Stuwdam te	Ronquières	H	1.2 MW	-
Stuwdam van de Gileppe	Jalhay	H	0.6	1.6
Stuwdam te Nisramont	Ortho	H	0.8	4.3
Stuwdam a/d Vesdre	Eupen	H	1.6	2.5
Studiecentrum Kernenergie	Mol	K	10.9	8.7
Regie van Gent	Gent	St-VI	142.8	382.5
Socolie	Luik	St-VI-G	87.3	188.3
	Monsin	H	17.8	46.8
	Monsin	VI-G	67.8	173.2
	Yvoz-Ramet	H	9.5	34.3
	Neuville	H	9.7	39.1

Bron: Ministerie van Economische Zaken, Repertorium der Centrales,
1-1-74.

H: waterkrachtcentrale

K: kerncentrales

St: centrale met steenkool als brandstof

VI: centrale met vloeibare brandstof

G: centrale met recuperatiegas als brandstof

Bovendien moet nog rekening gehouden worden met twee zelfvoort-
brengers uit de openbare sector, nl.

- de universiteit van Luik met een netto ontwikkelbaar vermogen
(1972) van 1.3 MW en een netto produktie van 1.4 GWh;
- de centrales van Havré en Vedrin van de Compagnie Intercommunale
des Eaux met een vermogen van 2.8 en 1.2 MW en een netto produk-
tie van 0.1 GWh voor elk.

De Soci t  Intercommunale de la Propret  Publique (S.I.P.P.), is een intercommunale die door het B.F.E. ( ) wordt gerangschikt bij de private voortbrengers-verdelers. Ze produceert te Schaarbeek elektriciteit voor het openbaar net, doch de elektriciteit is slechts een nevenprodukt van de huisvuilverbranding.

Ingevolge de wet van 26-07-71 over de organisatie van agglomeraties en federaties is deze onderneming sedert 01-01-73 overgedragen aan de agglomeratie Brussel. Met deze wijziging is in deze nota, in navolging van de geciteerde bronnen, nog geen rekening gehouden.

Private ondernemingen baten 35 eenheden uit, met een gezamenlijk netto ontwikkelbaar vermogen van 4590 MW ( ) (1-1-74).

Als voornaamste ondernemingen (  ) komen daarbij naar voor:

Ebas 1923.2 MW

Intercom: 1264.4 MW

Interbrabant: 827.8 MW

Esmalux: 41.3 MW

Interescout verenigt Ebas en Intercom op gelijke basis voor het beheer van de centrale te Schelle (533 MW).

Voor de financi le banden tussen deze ondernemingen wordt verwezen naar de financi le structuur van de sector, \$5.

Bovendien hebben de 4 grote ondernemingen en de Unie der Kempische Elektrische Centrales (U.K.E.C.) (   ) een deel in de gemengde centrales van:

Amercoeur

Auvelais

Awirs

Coo

( ) B.F.E., Repertorium der ondernemingen voor elektriciteitsvoortbrenging, 1973, blz.16.

(  ) Centrales met een vermogen kleiner dan 0.1 MW (=100 kW) zijn niet opgenomen.

(   )

(    ) zie volgende pagina.

Monceau-Fontaine
 Monceau-sur-Sambre
 Waterschei.

Dit brengt het aandeel van de private ondernemingen t.o.v. hun totaal en t.o.v. het algemeen totaal in MW op:

Tabel 3. Private ondernemingen en hun aandeel in het totaal vermogen (°)

Onderneming	Eigen centrales	Schelle	Aandeel in gem. centr.	Totaal	%	%
Ebes	1923.2 MW	266.5	192.5	2382.2	39.5	29.2
Intercom	1264.4	266.5	437.3	1968.2	32.6	24.1
Interbrabant	827.8		75.2	903	15.0	11.1
Esmalux	41.3		305.3	346.6	5.7	4.3
UKEC			82.8	82.8	1.4	1.0
Andere	0.3			0.3	-	-
Openb. ondern.	350.0			350.0	5.8	4.3
Totaal voortbr.-verdelers	4407.0	533.0	1093.1	6033.1	100	74.0
Ind. zelfvrtbr.	1320.8		796.1	2116.9		26.0
Alg. totaal	5727.8	533.0	1889.2	8150.0	100	100

Bron: Min.v.Econ.Zaken, Repertorium v/d centrales, 1-1-74

(°) We merken op dat de hier weergegeven cijfers licht verschillen van deze in tabel 1., vooral wat de gemengde centrales en de industriële zelfvoortbrengers betreft. De verschillen hebben echter geen betrekking op de voortbrengers-verdelers en zijn bijgevolg van minder betekenis in deze kontekst.

(°°°) Andere minder belangrijke ondernemingen zijn:
 Marait te Ligneuville : 0.1 MW
 Refat te Stavelot : 0.1 MW
 Weveler te Reuland : 0.1 MW

(°°°°) UKEC is een vereniging van zelfproducenten. Zie ook p.21.

In deze cijfers is geen rekening gehouden met het aandeel van de Belgische maatschappijen in de kerncentrale te Chooz.

Evenmin zijn opgenomen de centrales van Doel en Tihange die einde '73 nog niet operationeel waren.

De centrale te Chooz wordt beheerd door SENA, Société d'Energie Nucleaire franco-belge des Ardennes; die van Tihange door SEMO, Société belgo-française d'Energie Nucléaire Mosane. In beide ondernemingen heeft Electricité de France (EDF) een participatie van 50 %. De Belgische producenten nemen deel via Centre et Sud.

Het aandeel van de Belgische elektriciteitsproducenten in de kerncentrales wordt weergegeven door tabel 4.

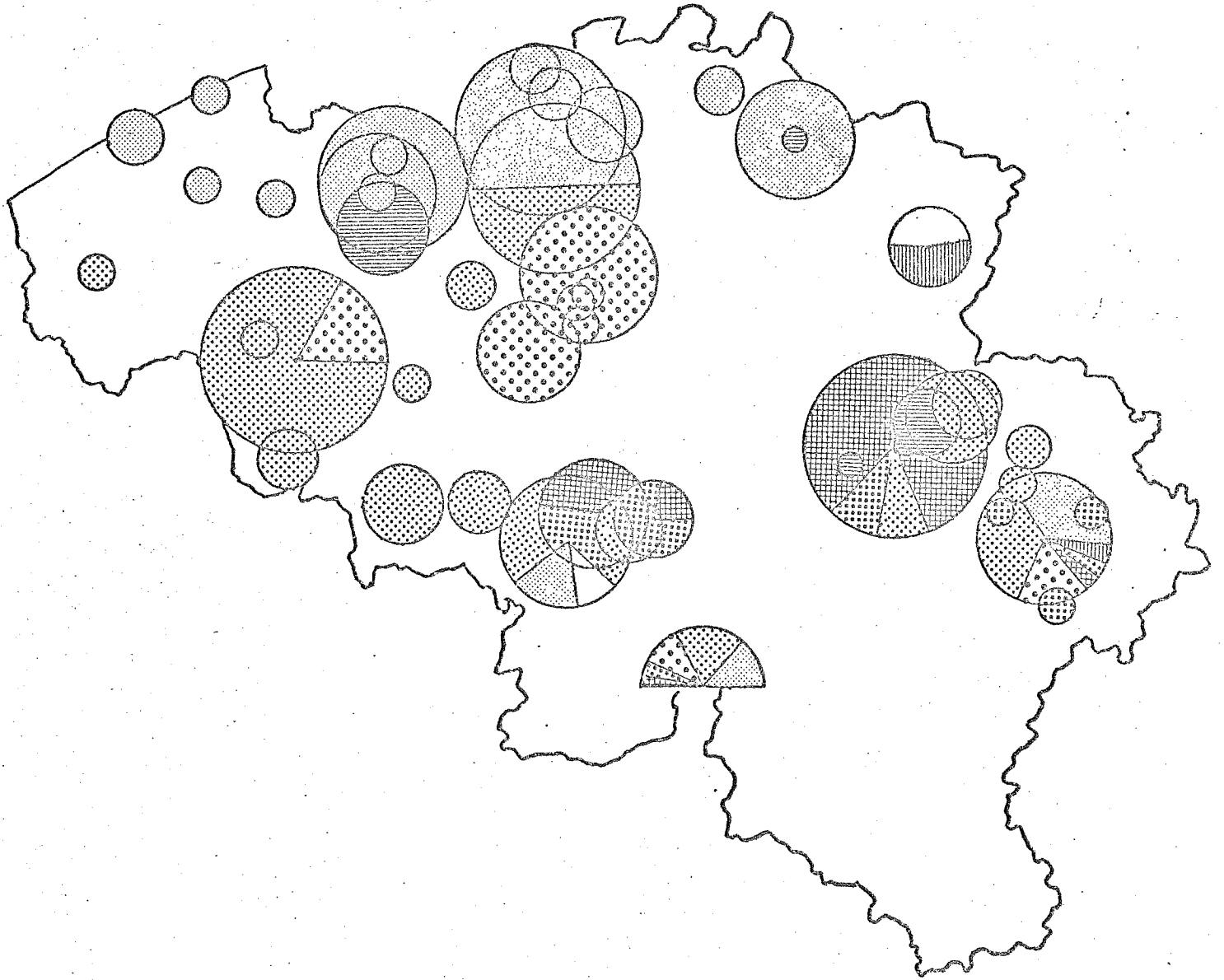
Tabel 4. Participatie van de elektriciteitsproducenten in de kerncentrales in % van opgesteld vermogen

	Edys	Intercom	Interbrabant	Esmalux	UCEFH	EDF
SENA	12.8	19.3	10.2	4.4	2.5	50
SEMO	13.0	23.0	6.5	2.5	5.0	50
Doel	46.0	26.0	13.0	5.0	10.0	-

Bron: Y. DE WASSEIGE, W. MABILLE, La concentration économique, in Les dossiers du CRISP, nr.5.

De geografische spreiding van de centrales (voortbrengers-verdelers en gemengde centrales) groter dan 10 MW netto ontwikkelbaar vermogen wordt geïllustreerd door figuur 1. De oppervlakte van de cirkels is rechtevenredig met hun netto ontwikkelbaar vermogen.

Uit figuur 1 blijkt ook de concentratie van deze centrales in Vlaanderen. In het zuidelijk landsgedeelte treffen we enkele gemengde centrales aan, alsook een aantal openbare bedrijven. Verder is men hoofdzakelijk aangewezen op leveringen van autoproducenten en import uit het noordelijk deel van het land via het koppelnets.



Figuur 1. Geografische spreiding van de centrales groter dan 10 MW

2.2. Vervoer

Het aandeel van de openbare besturen in het vervoer van stroom is eveneens eerder beperkt. Naast de openbare produktiebedrijven die meestal zelf voor hun vervoer zorgen, moeten hier nog de provinciale diensten van Antwerpen en Limburg vermeld worden, die elektrische energie in 't groot kopen, vervoeren en verkopen.

2.3. Verdeling

Voor de distributie van elektrische energie zowel onder hoogspanning als onder laagspanning zijn gemeentelijke en intercommunale bedrijven of gemeentelijke en intercommunale concessies mogelijke beheersvormen.

Op 31-12-73 waren de ondernemingen voor elektriciteitsbedeling van reeks A ten getale van 85, nl.:

- 33 gemeentelijke regies
- 12 zuivere intercommunales
- 35 gemengde intercommunales
- 5 private ondernemingen die ^{onder} gemeentelijke concessie bedelen.

De volgende tabel geeft een overzicht van de evolutie in deze structuur sinds 1949.

Uit deze tabel blijkt duidelijk een daling van het aantal bedelende ondernemingen. Meer en meer wordt de elektriciteitsdistributie georganiseerd op intercommunaal vlak, daar waar in 1949 nog bijna 95 % van de ondernemingen rechtstreeks afhingen van de gemeente zelf, zij het onder vorm van concessie, zij het onder vorm van een gemeentelijke regie.

Tabel 5. Structuur van de distributie (aantal ondernemingen)

Categorieën	Aantal ondernemingen							
	1973		1972		1963		1949	
<u>Private sector</u>								
Private ondern.	5	5.9%	5	5.3%	13	9.4%	71	30.2%
<u>Publieke sector</u>								
Gemeentel. en prov. regies	33	38.8	44	46.8	83	60.2	151	64.2
Zuivere interc.	12	14.1	10	10.6	8	5.8	10	4.3
<u>Gemengde sector</u>								
Gemengde interc.	35	41.2	35	37.3	34	24.6	3	1.3
TOTAAL	85	100	94	100	141	100	235	100

Bron: B.F.E., Distributiesectoren, 1974.

De achteruitgang van het aantal gemeentelijke concessies zou kunnen leiden tot het besluit dat het privé initiatief in de elektriciteitsbedeling sterk achteruitgaat.

Een dergelijk besluit is echter niet onvoorwaardelijk te aanvaarden.

Enerzijds dient rekening gehouden te worden met de bedeelde bevolking.

Tabel 6 vult in die zin tabel 5 aan.

Tabel 6. Structuur van de distributie (bedeelde bevolking)

Categorieën	% bedeelde bevolking			
	1973	1972	1963	1949
<u>Private sector</u>				
Private ondern.	0.1	0.1	2.3	61.6
<u>Publieke sector</u>				
Gemeent. en prov. regies	3.8	4.5	14.1	16.9
Zuivere interc.	18.3	17.8	15.3	10.5
<u>Gemengde sector</u>				
Gemengde interc.	77.8	77.6	68.3	11.0
TOTAAL	100	100	100	100

Bron: B.F.E., Distributiesectoren, 1974.

Een vergelijking van tabel 5 en 6 toont aan dat de gemeentelijke regies, alhoewel vrij talrijk in aantal slechts een relatief klein deel van de bevolking bevoorraden: voor gemengde intercommunales ligt het eerder andersom.

Daar waar in 1949 30 % van de distributieondernemingen in concessie werkten, en meer dan 60 % van de bevolking bevoorraden, is hun belang momenteel nog slechts marginaal. In 5 gemeenten wordt de bedeling nog in concessie gedaan waarvan 3 concessies zijn verleend aan gemengde intercommunales. In feite blijven er in België dus nog 2 ondernemingen over die volledig privaat zorgen voor de elektriciteitsbedeling van 0.05 % van de bevolking, nl. Galeries de St. Hubert (Brussel) en Herve.

Anderzijds moet rekening gehouden worden met het feit dat, alhoewel de algemene leiding van een intercommunale ligt bij de raad van bestuur (waarin vertegenwoordigers zetelen van de openbare machten en van de private sector), het dagelijks bestuur in handen ligt van de beherende private maatschappij. In die zin worden de 35 gemengde intercommunales in feite uitgebaat door 7 private maatschappijen (die zich op nationaal vlak schikken naar de richtlijnen gegeven door het beheerscomité waarvan ze deel uitmaken), nl. Ebes, Electrogaz, Esmalux, Eupen, Gaz de Namur, Intercom, National d'Éclairage.

Samengevat wordt de bedeling van elektriciteit (reeks A) verzekerd, voor zover het de effectieve uitbating betreft, door 9 private ondernemingen en 45 openbare.

Wat de bedeelde bevolking betreft (zie tabel 6) betekent dit dat 9 private ondernemingen de elektriciteitsbedeling uitbaten voor 77.9 % van de bevolking, terwijl 45 openbare ondernemingen zich inlaten met 22.1 %.

Cijfers over de geleverde energie in laagspanning (L.S.) (zie tabel 7) leunen, zoals kon verwacht worden, nauw aan bij deze over de bedeelde bevolking. Leveringen van reeks A omvatten echter meer dan alleen L.S.; ook 28.4 % (°) van de leveringen onder hoogspanning

(°) B.F.E., Statistisch Jaarboek, 1973.

(H.S.) maken het voorwerp uit van een distributiemonopolie. Het aandeel van de verschillende categorieën ondernemingen in deze 28.4 % is echter niet gepubliceerd.

Wat leveringen van reeks B betreft, kan uit tabel 5 afgeleid worden dat ze grotendeels bedeed worden door private ondernemingen. De relatie tussen H.S. en L.S. maakt dat in het totaal der elektriciteitsleveringen private bedelers en gemengde intercommunales samen meer dan 85 % voor hun rekening nemen.

Tabel 7. Structuur van de distributie (geleverde energie)

Categorieën	% gel. energie			% H.S.			% L.S.		
	73	72	63	73	72	63	73	72	63
<u>Private sector</u>									
priv.bedelers	42.4	42.4	38.8	60.0	60.0	53.7	-	-	2.1
<u>Publieke sector</u>									
regies	3.1	4.0	13.0	3.0	3.9	11.2	3.4	4.2	17.3
zuivere interc.	9.1	8.3	6.0	5.8	4.9	3.5	17.0	16.3	68.2
<u>Gemengde sector</u>									
gemengde interc.	45.4	45.3	42.2	31.2	31.1	31.7	79.5	79.4	12.4
TOTAAL	100	100	100	100	100	100	100	100	100
H.S. en L.S. t.o.v. Totaal	100	100	100	70.5	70.5	71.2	29.5	29.5	28.8

Bron: B.F.E., Statistisch Jaarboek, 1973.

Dit kan enkel ons besluit nog versterken, nl. daar waar op het eerste zicht de distributie van elektrische energie in handen is van de openbare sector, blijkt het effectief beheer grotendeels te liggen bij de private ondernemingen.

2.4. Monopolie in de elektriciteitsvoorziening (°)

Uit bovenstaande beschrijving komt de elektriciteitssector naar voor als een sector waar zowel produktie als vervoer en distributie sterk geconcentreerd is, en bovendien grotendeels in handen van de private ondernemingen.

Dikwijls wordt in verband met de elektriciteitsvoorziening ook allusie gemaakt op de monopoliemacht van die enkele privé maatschappijen.

Enerzijds kadert dit monopolie in de bepalingen van de desbetreffende wetgeving doch anderzijds berust het ook op de feitelijke inrichting en de materiële mogelijkheden van de voorziening, vooral dan van de distributiesector.

Er werd reeds op gewezen dat de gemeenten volgens de wet het recht hebben een monopolie in te stellen voor de leveringen van reeks A. In feite echter vallen niet alleen deze leveringen doch ook die welke uitdrukkelijk uitgesloten werden en waarvoor de wet het beginsel van de vrije mededinging huldigt, onder dit monopolie.

Immers, een onderneming die niet over het monopolie voor leveringen van reeks A beschikt, moet de ganse kost afwentelen op de klanten van reeks B, daar waar een onderneming die wel over het monopolie van reeks A beschikt een deel van de "common" kosten ten laste kan leggen van klanten van reeks A.

(°) Deze paragraaf steunt grotendeels op:

MAES R., "het controlecomité voor elektriciteit en gas en het toezicht op de inrichting van de elektriciteits en gasvoorziening in België", Tijdschrift voor bestuurswetenschappen en publiek recht, 1970, pp. 229-243.

Bovendien beheersen enkele grote maatschappijen de distributie in grote aaneengesloten zones zodat een concurrentiële maatschappij met een vrij aanzienlijke kost wordt geconfronteerd die zelfs door eventuele kwaliteitsverschillen niet kan verantwoord worden. Zelfs de mededinging in de randgebieden is tevens hoe langer hoe minder denkbaar omwille van de steeds groter wordende financiële verwantschap tussen de betrokken maatschappijen. Vaak wordt het te bedienen gebied door deze maatschappijen onder elkaar verdeeld op grond van zogenaamde cliënteelovereenkomsten.

Dit alles maakt dat de door de wet gewilde mededinging voor leveringen van reeks B in de realiteit niet bestaat, maar dat een feitelijk monopolie heerst, beperkt door de geografische ligging van de verbruikers.

Dit feitelijk monopolie wordt bovendien op grond van bepalingen in de statuten van een aantal intercommunales nog op een bijzondere wijze uitgebreid.

Meestal is bepaald dat de contracten voor stroomleveringen van reeks B door de deelhebbende partikuliere maatschappij wordt afgesloten en uitgevoerd.

Hierbij worden leveringen van elektriciteit aan verbruikers waarvan de stroomleveringen overwegend in reeks B vallen, maar die hun bestelde energie tijdelijk tot beneden 1000 kW verminderen, gelijkgesteld met leveringen van reeks B.

Op grond van art. 5 van de wet van 10-03-25 mag de gemeente aan mededingende distributiebedrijven de betaling van een huurgeld van max. 5 % van het bedrag der bruto-ontvangsten opleggen.

In de statuten van de meeste intercommunale verenigingen van het gemengde type werd echter bedongen dat de aangesloten gemeenten en de intercommunale zelf er zich toe verbinden aan de deelhebbende particuliere maatschappij of aan andere eventuele aandeelhouders geen huurgeld op te leggen noch voor de door deze maatschappij uit te voeren leveringen noch voor het gebruik van het openbaar domein door de installaties die voor deze leveringen gebezigd worden.

Enigszins anders doet het probleem zich voor in de intercommunale verenigingen van het zuivere type.

De energieleveringen in het groot aan de intercommunale gebeuren hier doorgaans door een particuliere maatschappij, die met minder belangrijke uitgaven ook leveringen van reeks B kan verrichten in de meeste gevallen.

Vanwege de geografische ligging van de klant kan de distributie zelfs soms goedkoper geschieden door de openbare besturen; doch dan zullen de openbare besturen door de particuliere maatschappij toch meestal gedwongen worden beneden of tegen de aankoopsprijs te verkopen.

Dus ook in zuivere intercommunales wordt concurrentie meestal vermeden.

De enige factor die bijgevolg een beperking kan betekenen voor dit feitelijk monopolie van enkele partikuliere maatschappijen bestaat in de mogelijkheid dat een belangrijke hoogspanningsklant ertoe overgaat de door hem vereiste energie zelf te produceren. Een dergelijke oplossing vergt echter investeringen die de mogelijkheden van de meeste ondernemingen te boven gaan of weinig rendabel blijken bij de gegeven tarificatie voor openbare bedeling zodat kan gesteld worden dat in werkelijkheid de elektriciteitsvoorziening een monopolie is van de producerende maatschappij.

§3. CONTROLE VAN DE ONDERNEMINGEN

De sector elektriciteit heeft haar eigen kenmerken: enerzijds is zij sterk geconcentreerd en weinig onderworpen aan concurrentie, anderzijds vervult zij een cruciale rol in de economie van een land.

Deze kenmerken hebben tot gevolg dat de elektriciteitsnijverheid in de meeste landen aan een zekere controle onderworpen is (W.-Duitsland); in vele Staten leidde dit tot nationalisatie vb. Frankrijk, Groot-Britannië.

Ook in België gaf de situatie, vooral dan onder druk van de socialistische partij, uiteindelijk aanleiding tot een herstructurering van de sector. Op 15 juli 1955 werd een conventie ondertekend die een nieuw stelsel voor de elektriciteitsnijverheid instelde.

Het doel van de overeenkomst is de meest rationele organisatie van de sector te benaderen, ten einde de meest voordelige prijzen te kunnen bieden aan de verbruikers.

Er moesten middelen gevonden worden waardoor de elektriciteitsnijverheid zou beheerd worden alsof het één onderneming was. De verkoopstarieven aan de verbruikers moesten aan zekere regels onderworpen worden en niet door elke onderneming afzonderlijk worden opgemaakt.

Daartoe voorzag de overeenkomst in het oprichten van een beheerscomité enerzijds en een controlecomité anderzijds. Hierop wordt verder ingegaan in 3.1 en 3.2.

3.1. Het Beheerscomité der Elektriciteitsondernemingen (B.C.E.O.)

In 1955 werd door de voortbrengers-verdelers van de private sector, en uitsluitend deze laatste groeperend, het beheerscomité opgericht. Met het oog op de rationalisatie van de sector werd het begiftigd met een beslissingsmacht inzake investeringen, zonder één enkele beperking, en tarificatie tot 4000 kW.

In 1964 werd een gedeelte van de zelfvoortbrenging geïntegreerd door de oprichting van een "Gemeenschappelijke Kamer" waardoor de coördinatie van de investeringen voor produktie en overbrenging vereenvoudigd werd.

In een dergelijke structuur werd getracht de voordelen te verenigen, die het beheer van de produktie, het vervoer en de distributie van elektrische energie door één enkele entiteit zou bieden, doch met behoud van de individualiteit van elke onderneming en van de ondernemingsgeest die haar bezielt. In het contract wordt de solidariteitsgeest nog verder beklemtoond: indien de toepassing van de overeenkomst aan één hunner een nadeel zou berokkenen dat abnormaal groot zou zijn in verhouding tot het door de gezamenlijke ondernemingen geleden nadeel, dan aanvaarden de vennootschappen dat de gevolgen daarvan onder hen billijk verdeeld worden.

Op belangrijke punten (investeringen en tarificatie) van het beleid, werd op het gebied van elektriciteitsvoorziening door het contract tot instelling van het Beheerscomité één enkel beheer tot stand gebracht.

Hierdoor werd echter de monopoliesituatie in de sector nog versterkt, zodat, om het nodige evenwicht te bereiken, naast het Beheerscomité het Controlecomité werd opgericht.

3.2. Het Controlecomité voor de Elektriciteit en het Gas (C.C.E.G.)

het Controlecomité onderzoekt het resultaat van de actie van de centrale beheersorganismen, de vooruitzichten van beleggingen en exploitatie door deze organismen opgesteld en de resultaten van hun respectievelijke handelingen in functie van een betere coördinatie van het beheer, om tot eenvormigheid en daling te komen van de prijzen van gas en elektriciteit.

Het is samengesteld uit:

1° afgevaardigden van de vier interprofessionale organisaties:

- Algemeen Belgisch Vakverbond;
- Algemeen Christelijk Vakverbond;
- Algemene Centrale der Liberale Vakbonden van België;
- Verbond der Belgische Nijverheid,

2° afgevaardigden van de sectoren, onderworpen aan de controle van het Comité:

- het Beheerscomité van de elektriciteitsondernemingen voor de private ondernemingen van voortbrenging en verdeling van elektriciteit, de industriële zelfproducenten uitgezonderd;
- de unies van de industriële centrales (zie verder 4.1.3) die zich bij de overeenkomst aangesloten hebben, zijn door een bijzonder akkoord met het Beheerscomité verbonden, vooral voor het coördineren van de beleggingen in produktiemiddelen, interconnectie en groot vervoer;
- (De sectie van FIGAZ (Federatie van de gasnijverheid) voor het coördineren van het Transport en de Distributie van gas die al de private ondernemingen van transport en verdeling van gas vertegenwoordigt.)
- Inter-regies (zie verder 4.2.1 a) voor de openbare ondernemingen uit de elektriciteitssector;

3° Intermixt (zie verder 4.2.1 b) heeft zich bij de overeenkomst aangesloten en neemt deel aan de werkzaamheden van het Controlecomité.

4° De regering verleent haar medewerking.

Afgevaardigden van de geïnteresseerde departementen hebben bevoegdheid op gebied van:

- informatie
- initiatief in verband met te bestuderen problemen
- mogelijkheid het doorsturen van aanbevelingen op te schorten.

5° Verder zijn nog een aantal 'onafhankelijke' deskundigen opgenomen zoals (voor 1973) Dhr. CLOSON, ondervoorzitter van Brufina, en Dhr. TRYSTRAM afgevaardigde-beheerder van Electrobél.

§4. COORDINATIE

4.1. Coördinatie op nationaal vlak

4.1.1. Bedrijfsfederatie der Voortbrengers en Verdelers van Elektriciteit van België (B.F.E.)

Zij overkoepelt de verschillende bedrijvigheden van de nijverheid der elektriciteitsvoortbrengers en -verdeling waarvan zij tot doel heeft de gemeenschappelijke belangen te behartigen in het raam van het algemeen belang.

Zij is gemachtigd om aan de regering de bevoegde adviezen van de bedrijfstak over te maken en om de zendingen van algemeen belang, die haar door haar leden worden toevertrouwd, uit te voeren.

De federatie groepeert praktisch alle ondernemingen van voortbrenging, vervoer en verdeling van elektrische energie; zij omvat:

als collectieve leden

- de vereniging der elektriciteitsbedrijven in België (V.E.B.), die de voortbrengers-verdelers van de private sector vertegenwoordigt;
- de vereniging der elektrische industriële centrales van België (V.E.I.C.B.), die haar leden zelfvoortbrengers vertegenwoordigt alsook de door deze laatste opgerichte organismen tot coördinatie van de produktie.

als individuele leden

- de grote meerderheid van de gemeentelijke regieën, de provinciale regieën en de verenigingen van gemeenten (zuivere inter-communales);
- de maatschappij voor coördinatie van produktie en transport der elektrische energie (C.P.T.E.) (zie 4.1.3.)

4.1.2. Uitrustingscomité

Opgericht op initiatief van de B.F.E. stelt dit Comité ieder jaar voor heel het land een uitrustingsplan op. Alle voortbrengers van elektrische energie zijn er in vertegenwoordigd.

Een afgevaardigde van de Minister die de elektriciteit in zijn bevoegdheid heeft, neemt als waarnemer aan de werkzaamheden deel; dit is ^{ook} zo voor de Directeur-Generaal van het Beheerscomité.

Het studie bureau van het Uitrustingscomité werkt in verbinding met het studie bureau van Gecoli (°).

4.1.3. Maatschappij voor coördinatie van produktie en transport der elektrische energie (C.P.T.E.)

De coördinatie van de exploitatie van alle Belgische centrales, zowel de centrales die produceren voor openbare distributie als de centrales van de zelfvoortbrenging, wordt verzekerd door de C.P.T.E. De C.P.T.E. heeft ook de leiding van de energiewisselingen met het buitenland.

Op het regionaal vlak hebben de ondernemingen die voor de openbare distributie voortbrengen en verscheidene centrales gelegen in een zelfde streek exploiteren, onderlinge verbindingen opgericht die toelaten de exploitatie ervan te coördineren om zodoende het maximum aan bedrijfsveiligheid te koppelen aan de meest economische werkingsvoorwaarden.

(°) GECOLI: Samenwerkende maatschappij, opgericht door de Belgische ondernemingen voor grote overbrenging, is belast met de verwezenlijking van het algemeen koppelnet en het beheer ervan.

In de sektor van de zelfvoortbrenging werden regionale organismen, de unies van elektrische centrales (U.E.C.) opgericht om de productie van de industriële centrales van hun aangeslotenen te coördineren. Momenteel zijn 32 (°) van de 91 centrales der autoproducenten aangesloten bij 1 van de 2 unies nl. UKEC (Unie der Kempische Elektrische Centrales) of UCELH (Union des Centrales Electriques LINALUX-HAINAUT (°°))

De studiedienst van de C.P.T.E. werd door het Uitrustingscomité, door de Gemeenschappelijke Kamer en GECOLI (zie voetnoot p.), belast met de studie van vraagstukken van de uitrusting en de netten voor het geheel van de belgische producenten.

4.2. Coördinatie op vlak van de sectoren

4.2.1. Voortbrengers-verdelers van de private sektor

a) de Vereniging der Elektriciteitsbedrijven in België (V.E.B.)

Zij groepeert alle ondernemingen der voortbrengers-verdelers van de private sector. Zij heeft tot doel de studie en verdediging van de beroepsbelangen van de exploitanten van centrales en netten voor elektriciteitsvoorziening.

b) het beheerscomité der Elektriciteitsondernemingen.

Zie 3.1.

(°) Bron: B.F.E., Repertorium der Ondernemingen voor Elektriciteitsvoortbrenging, 1973.

(°°) UCELH is het resultaat van de samenvoeging van:

UCE-Linalux: Union des Centrales de Liège-Namur-Luxembourg;

UCE-Hainaut: Union des Centrales du Hainaut;

UGBE: Union Générale Belge d'Electricité, die belast werd met het beheer van een interregionaal interconnectienet tussen UCE-Linalux en UCE-Hainaut.

4.2.2. Voortbrengers-verdelers van de openbare sektor

a) Inter-regies

Inter-regies groepeerde het grootste deel van de verdelers van de openbare sektor. Zijn opdracht bestaat hoofdzakelijk in de versterking van de coördinatie van de politiek van deze ondernemingen en van hun inspanningen op het technisch en economisch vlak en op dit van de exploitatie.

b) Intermixt

Dit is een werkelijke vereniging van beheerders die de gemeenten en provincies vertegenwoordigen in de gemengde intercommunales. Zij heeft tot doel de vertegenwoordiging en de verdediging van de belangen van de verbruikers op nationaal plan enerzijds, en van de gemeenten en provincies anderzijds, waar het de produktie, het transport, de verdeling en de verkoop van gas en elektriciteit betreft.

4.2.3. Zelfvoortbrenging

a) Vereniging der Elektrische Industriële Centrales van België (V.E.I.C.B.)

Zij beoogt de verdediging van de belangen van de exploitanten van industriële centrales en van de organismen tot coördinatie van de produktie door deze laatsten opgericht, enerzijds, en die van de industriële verbruikers, anderzijds. Zij groepeerde ondermeer alle zelfvoortbrengers van de zware industrie.

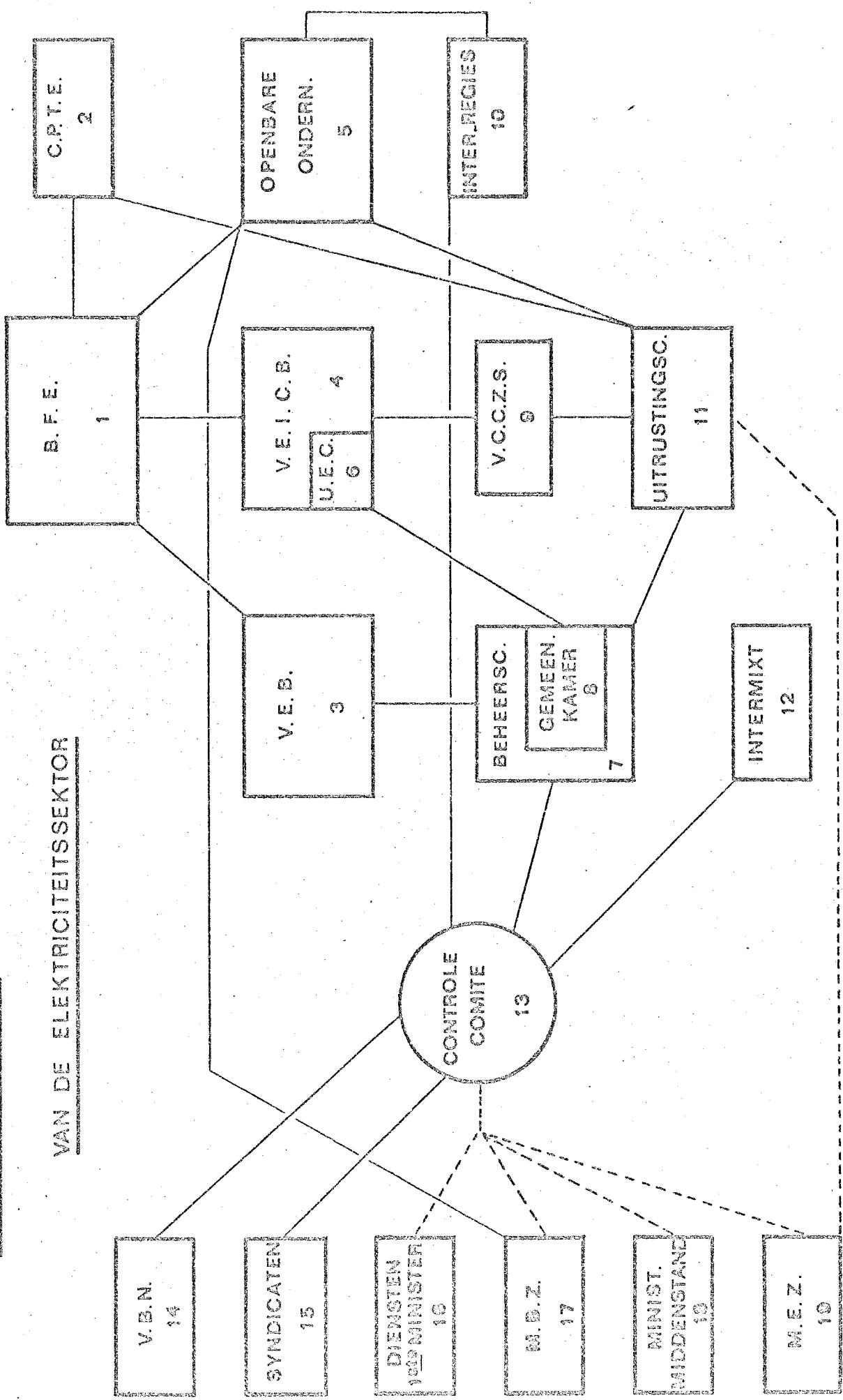
b) Vast Comité voor Coördinatie van de Zelfstandige Stroomopwekking (V.C.C.Z.S.)

Het heeft voornamelijk tot doel de coördinatie van de investeringen in produktie- en transportmiddelen, van de zelfvoortbrengers te versterken door de gemeenschappelijke studie van de nieuwe uitrustingsontwerpen verplicht te maken en aldus naar de meest economische oplossing te zoeken.

4.3. Organisatieschema

Op fig.2 zijn de verschillende coördinatieorganismen samengebracht in een schema.

Figuur 2. ORGANISATIESCHEMA



----- WAARNEMINGSOFFDRACHT

Bron: Min.v.Econ.Zaken en van Energie, Organisatie van de sektor elektrische energie in België, 9 jan. 1973.

Lijst van de in het schema vermelde organismen

1. B.F.E.: Bedrijfsfederatie van de Voortbrengers en Verdelers van Elektriciteit van België
2. C.P.T.E.: "Maatschappij voor Coördinatie van Produktie en Transport der Elektrische Energie"
3. V.E.B.: Vereniging der Elektriciteitsbedrijven in België
4. V.E.I.C.B.: De Vereniging der Elektrische Industriële Centrales van België
5. Openbare ondernemingen voor produktie en/of distributie
6. U.E.C.: Unies der Elektrische Centrales
7. Beheerscomité der Elektrische Ondernemingen aangesloten bij de V.E.B.
8. Gemeenschappelijke Kamer tussen U.E.C. en Beheerscomité
9. V.C.C.Z.S.: Vast Comité voor de Coördinatie van de Zelfstandige Stroomopwekking
10. Inter-Regies
11. Uitrustingscomité
12. Intermixt
13. Controlecomité van de Elektriciteit en het Gas
14. V.B.N.: Verbond der Belgische Nijverheid
15. Syndicaten: bedoeld zijn - het Algemeen Belgisch Vakverbond
- het Algemeen Christelijk Vakverbond
- de Algemene Centrale der Liberale Vakbonden van België
16. Diensten van de Eerste-Minister
17. M.B.Z.: Ministerie van Binnenlandse Zaken
18. Ministerie van de Middenstand
19. M.E.Z.: Ministerie van Economische Zaken.

§5. FINANCIËLE STRUCTUUR

Tot nog toe is de organisatie van de elektriciteitssector benadert vanuit institutioneel oogpunt. In deze paragraaf wordt de financiële structuur belicht.

Figuur 3 illustreert de controle van de sector door enkele grote financiële groepen: de Generale Maatschappij van België, Electrobél, de groep Empain en Imperial Continental Gas Association (ICGA), via gespecialiseerde holdings die met elkaar door kruiselingse participaties verbonden zijn.

De Generale Maatschappij komt tussen via Traction-Electricité in het kapitaal van Ebes, in mindere mate ook in Esmalux en UCELH. Via aandelen van Sofina in Esmalux en UCELH is haar macht nog versterkt.

Electrobél, zelf gecontroleerd door de grote financiële groepen in België, werkt voornamelijk via Intercom en in mindere mate ook via Ebes en Interbrabant.

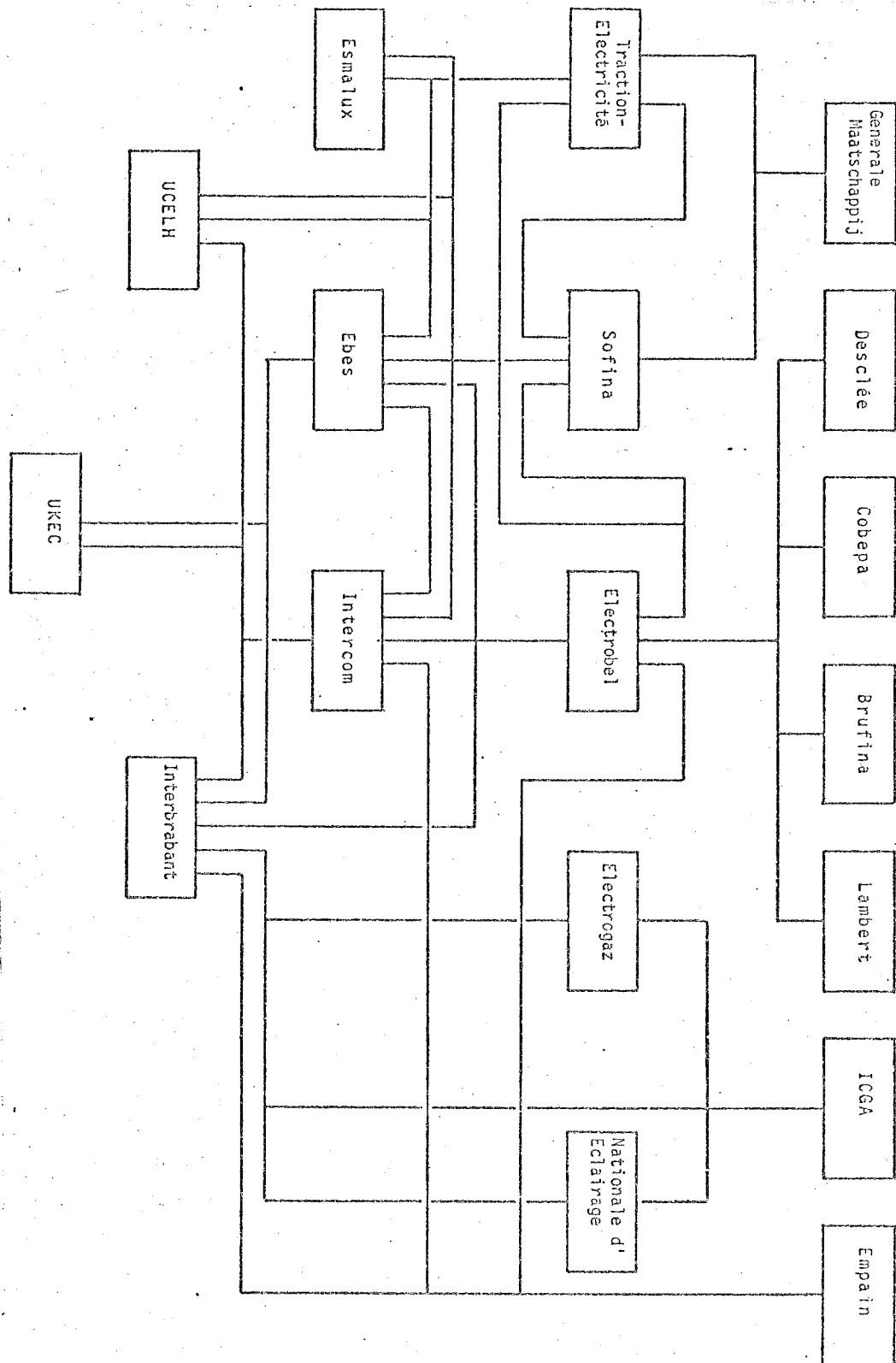
De belangen van de groep Empain en ICGA liggen hoofdzakelijk in Interbrabant, wat de produktiemaatschappijen betreft. De distributiemaatschappijen Electrogaz en Nationale d'Eclairage hangen af van ICGA.

In vorige paragraaf is aangetoond hoe de elektriciteitsvoorziening vanuit institutioneel standpunt naar voor komt als een sterk geconcentreerde sector; in deze paragraaf is de nadruk gelegd op de versterking van deze tendens door de financiële structuur.

Verschillende factoren werken echter deze concentratie nog meer in de hand dan op het eerste zicht zou verwacht worden.

Produktie- en distributiemaatschappijen bezitten belangen in de distributie intercommunales en in studiumaatschappijen die in feite gemeenschappelijke diensten zijn van de grote financiële groepen.

Figuur 3. Financiële structuur van de elektriciteitssector



Bron: Y. de Wasseige, X. Mabilie, Concentration économique, Dossiers du CRISP, nr. 5.

Er bestaan belangrijke financiële, administratieve, financiële en technische bindingen tussen de maatschappijen en de controlerende holdings. Beide groepen, Traction - Electricité en Electrobél, beschikken over studie burelen ten dienste van dochtermaatschappijen en van derden.

Via de financiële structuur bestaan er echter niet alleen bindingen tussen de producenten-verdelers van elektriciteit en de studiegroepen van Traction - Electricité en Electrobél; ook maatschappijen van elektro-mechanisch materiaal en grote verbruikers van elektriciteit zijn hierdoor bijvoorbeeld met de producenten-verdelers verbonden. Het is dan ook niet te verwonderen dat de aangehaalde bindingen door wederzijdse bestellingen onder gunstvoorwaarden worden versterkt.

Ten slotte wordt de concentratie nog in de hand gewerkt door benoemingen in de raad van beheer van de verschillende maatschappijen. Een groot deel van de beheerders van Ebes en Intercom vinden we b.v. terug in de raad van beheer van Electrobél.

BIBLIOGRAFIE

DE STAERCKE, "15 jaar activiteit van het controlecomité van elektriciteit en het gas", Elektriciteit, 1970, nr.143, pp.21-26.

Electricité, La revue nouvelle, 1975, Février, pp.217-261.

HENRARD J., "Le controle de l'électricité et du gaz, un cas de coopération", Annales des sciences économiques appliquées, 1965, Jrg.23, nr.2.

HENRARD J., "Le controle des industries de l'électricité et du gaz en Belgique", Revue de la société d'études et d'expansion, 1971, april.

MAES R., "Het controlecomité voor de elektriciteit en het gas en het toezicht op de inrichting van de elektriciteits- en gasvoorziening in België", Tijdschrift voor Bestuurswetenschappen en Publiek Recht, blz.229-243.

MAES R., "Overheidsbemoeying op gebied van elektriciteitsvoorziening in België", Administratief Lexicon, E 2-3, Brugge, 1967.

Ministerie van Economische Zaken en van Energie, Organisatie van de sektor elektrische energie, januari 1973.

Controlecomité voor de elektriciteit en het gas, Jaarverslag, 1970 e.v.

Ministerie van Economische Zaken, Repertorium der centrales, 1 januari 1972, 1973, 1974.

Bedrijfsfederatie der voortbrengers en verdelers van elektriciteit van België, Repertorium der ondernemingen voor elektriciteitsvoortbrenging, 1973.

Bedrijfsfederatie der voortbrengers en verdelers van elektriciteit van België, Distributiesectoren, 1974.

Bedrijfsfederatie der voortbrengers en verdelers van elektriciteit van België, Statistisch Jaarboek, 1973.