

G. Blauwens, G. De Brabander, E. Van de Voorde, red.

## DE JUISTE WEG ?

essays over mobiliteit en beleid

In deze bundel worden actuele vragen over de vervoersproblematiek behandeld, zoals :

- welke mogelijkheden en grenzen bestaan er voor de liberalisering van het vrachtvervoer?
- hoe kan de ruimtelijke ordening bijdragen tot de oplossing van het fileprobleem?
- welke criteria en methodes dient de overheid te gebruiken om investeringen in nieuwe wegen te beoordelen?
- welke nieuwe technologieën maken het mogelijk in het Europa van morgen de toegenomen verkeersstromen vlotter te verwerken?

Deze essays geven dus niet alleen de huidige stand van zaken aan in de transportproblematiek, maar ook een aantal sleutels voor de toekomst van de vervoerssector.

128 blz., 680 fr.

*Een uitgave van de SESO-Vakgroep Transport en Ruimte i.s.m. Uitg. M. VAN DE WIELE, Jacobijnessenstraat 5, 8000 Brugge*

Richard Befays \*

Jan Lafaille \*

---

## De boekhoudkundige en aanverwante problemen die men in het bedrijfsleven ervaart bij het opstellen van een geconsolideerde jaarrekening

---

*In dit artikel wordt het probleem van de consolidatie vanuit het bedrijfsleven benaderd. Het lijkt ons het best dat zeer concreet te doen aan de hand van onze eigen ervaringen in EBES (Verenigde Energiebedrijven van het Scheldeland - EBES N.V.). We trachten een systematisch overzicht te geven van de verscheidene problemen die zich op diverse niveaus voordoen en tevens stellen we de methodes en systemen voor die wij hanteren om aan die problemen het hoofd te bieden. Als gevolg van de huidige vrij snelle evolutie in deze materie, is het erg moeilijk om voor de gesignaleerde problemen onmiddellijk adequate oplossingen uit te werken.*

### Inleiding

EBES heeft als belangrijkste activiteit de productie, het transport en de distributie van elektriciteit, gas en FM- en TV-signalen. In drie steden verzekert ze ook de waterdistributie.

Als privé-partner werkt EBES nauw samen met de gemeentebesturen in diverse gemengde intercommunales op het vlak van de distributie.

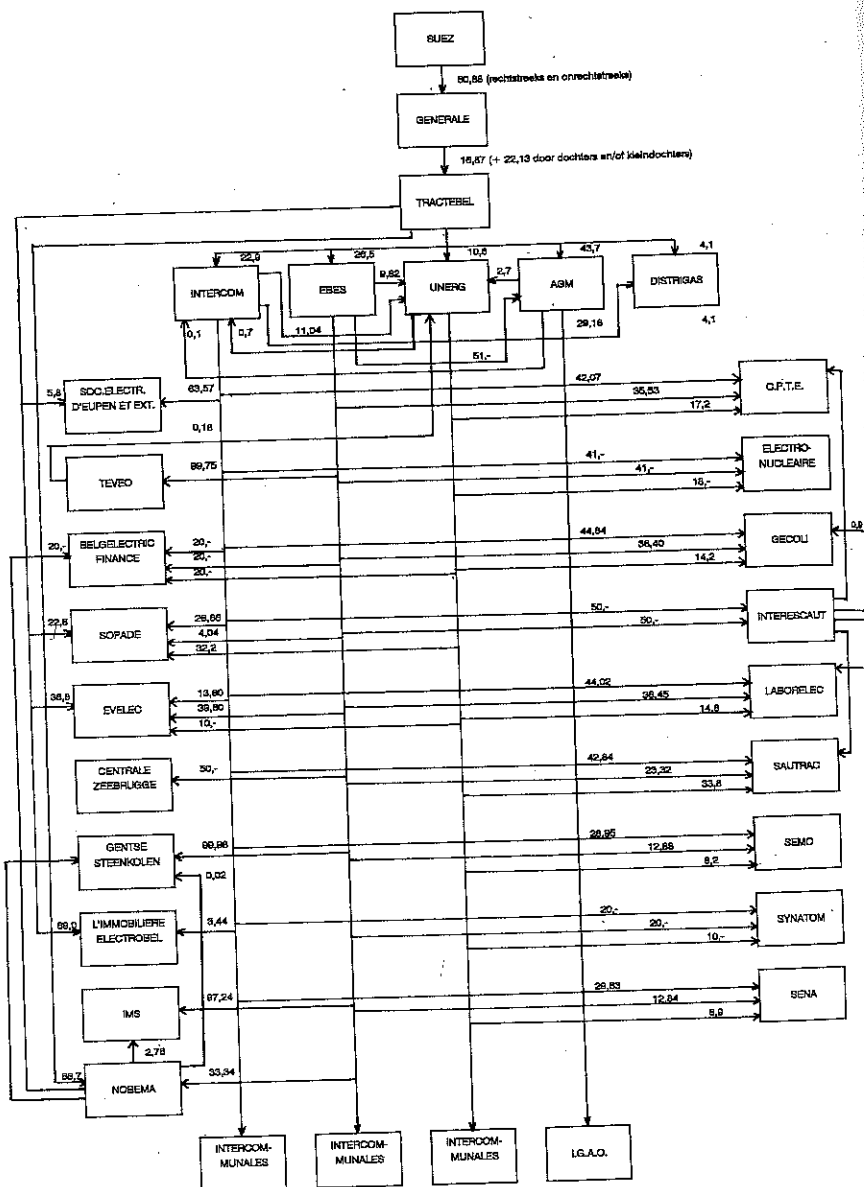
In de Antwerpse Gasmaatschappij N.V. (AGM) participeert ze voor 51%.

Samen met haar zustervennootschappen Intercom en Unerg, alsook S.P.E. (produktiemaatschappij van de openbare sector) participeert ze

\* EBES N.V.

Economisch en Sociaal Tijdschrift, 1990/2, pp. 249-267

Figuur 1  
Organigram van de energiesector



N.B. De vermelde percentages zijn per 31-12-1988. Geen aanduiding van percentage betekent < 0,00 %.

in verscheidene ondernemingen die bepaalde activiteiten hergroeperen zoals C.P.T.E. voor Coördinatie van Productie en Transport Elektrische Energie, GECOLI voor elektrisch transport op zeer hoge spanning e.a.

Als grootste rechtstreekse aandeelhouder in EBES is Tractebel (Verenigde Maatschappijen Electrobél en Tractionel) ontgensprekelijk haar moedermaatschappij.

Intercom en Unerg zijn eveneens dochterondernemingen van Tractebel.

Op haar beurt is Tractebel een filiaal van de Generale (Generale Maatschappij van België), die zelf ingevolge de "strijd" om de Generale in 1988 een dochtermaatschappij is geworden van de Franse holding de Compagnie Financière de Suez.

In figuur 1 wordt het organigram van de energiesector voorgesteld.

Behalve de voortdurende aanpassingen ingevolge de opeenvolgende KB's waarmee elke consoliderende onderneming wordt geconfronteerd, is er een specifieke problematiek die ontstaat door een ketting van consolidaties door de opeenvolgende "moeder-dochter"-relaties.

Achtereenvolgens worden de volgende punten besproken:

1. Consolidatiebereik en consolidatiecriteria
2. Opstelling
3. Controle
4. Afsluitdata
5. Waarderingsregels
6. Consolidatiebundel

## I. Consolidatiebereik en consolidatiecriteria

### A. Consolidatiekring

Een van de belangrijkste punten is het bepalen van de vennootschappen die wel en die welke niet in de consolidatie moeten worden opgenomen.

Vanaf onze eerste consolidatie hebben wij steeds overleg gepleegd op het niveau van de sector, t.t.z. met onze zustermaatschappijen Intercom en Unerg, samen met de moederverenootschappen, inzonderheid Tractebel.

Het spreekt vanzelf dat de genomen opties uiteindelijk ook de goedkeuring van de bedrijfsrevisoren en van de Bankcommissie moeten wegdragen.

Zo werd er overeengekomen om SENA, vennootschap naar Frans recht, waarin de sector samen met EDF (Electricité de France) participeert in de kerncentrale van Chooz, niet te consolideren, omdat de gedetailleerde rekeningen niet tijdig beschikbaar zijn en deze weglating niet significant is.

Er werd ook overeengekomen om kleinere vennootschappen niet in de consolidatie op te nemen, o.m. omdat het over andere activiteiten gaat dan die van de sector, i.c. I.M.S. (Immobiëlvennootschap van de Schelde) en/of omdat de invloed op de geconsolideerde cijfers eerder gering is (b.v. Nobema).

Wat de intercommunales betreft, verwerkt elke consoliderende vennootschap in de consolidatie de gegevens betreffende haar exploitatiegebied.

In de intercommunale Iveka b.v. is er een werkgebied toegewezen aan Intercom en een aan EBES. Het is de jaarrekening van dit laatste dat in de consolidatie EBES wordt opgenomen.

## B. Consolidatiemethoden

Zoals voor de andere problemen werden er op het niveau van de sector afspraken gemaakt. De intercommunales worden geconsolideerd volgens de methode van de globale integratie of integrale consolidatie, alhoewel daarover ernstige twijfels zijn gezeten.

Inderdaad, de wet van 22 december 1986 op de intercommunales kent i.v.m. beleid en controle een overwegende invloed toe aan de gemeenten, evenwel met eerbiediging van de rechten van de minderheid, t.t.z. die van de privé-partners. In de consolidatie kan men dus bezwaarlijk spreken over "minderheidsbelangen" als het over de gemeenten gaat. Na gemeenschappelijk overleg op het niveau van de sector, werd een omstandig en juridisch gefundeerd dossier overgemaakt aan de Bankcommissie.

Na overleg op top-niveau, heeft de Bankcommissie haar akkoord gegeven om vanaf het boekjaar 1989 de intercommunales in de consolidatie op te nemen volgens de vermogensmutatiemethode.

Ter vergelijking moet het jaar 1988 aan deze methode worden aangepast.

De zustermaatschappijen waarvan de participaties onderling verdeeld zijn in de sector (nu met inbegrip van S.P.E.), worden geconsolideerd volgens de proportionele integratie of evenredige consolidatie.

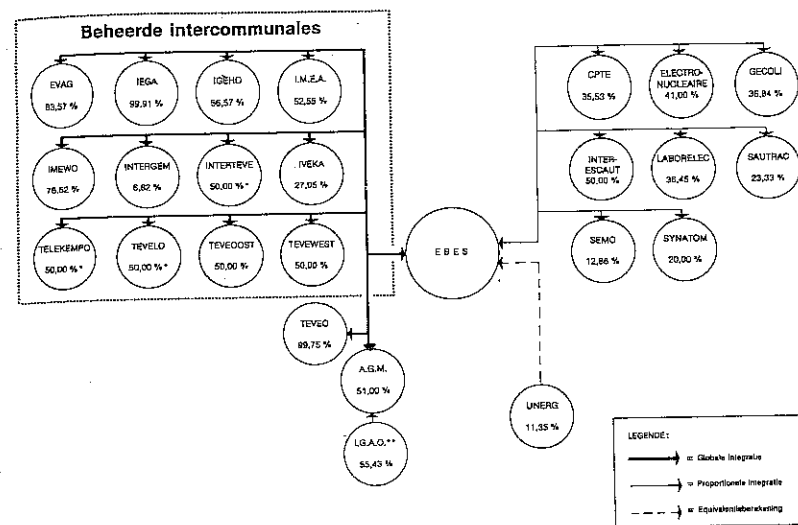
Unerg, waarin EBES voor meer dan 10% participeert, wordt opgenomen in de equivalentieberekening (vermogensmutatiemethode).

In overleg met Tractebel werd in 1987 AGM evenredig hernomen (50%) en in 1988 in globale integratie (51%).

Vanaf 1989 wordt I.G.A.O. (Intercommunale Gasvoorziening van Antwerpen en Omgeving) vooraf met equivalentieberekening in AGM opgenomen, daarna AGM integraal geconsolideerd in EBES.

Figuur 2 bevat het organisatieschema van de de consolidatie EBES per 31.12.1988.

Figuur 2  
Organisatieschema van consolidatie per 31-12-1988



- \* Voor de intercommunales met inbreng van gebruik der installaties werd hier het op de reserves toe te passen percentage in aanmerking genomen bij gebrek aan kapitaal.  
\*\* 55,43% = percentage aangehouden door AGM in IGAO.

## C. Consolidatieverschil

De verklaring van de beweging van de consolidatiereserves van het ene jaar naar het andere wordt bemoeilijkt door het feit dat er regelmatig beweging is in de participaties in de "gemeenschappelijke" maatschappijen, maar vooral in de verschuiving van participaties binnen de intercommunales tussen de privé-partner en de openbare besturen. Bovendien werden, na de reconductie van de intercommunales, de openbare besturen in de mogelijkheid gesteld deelbewijzen van de privé-partner over te nemen.

## D. Unerg

Zowel EBES als Intercom hebben een niet onbelangrijke participatie in Unerg. Er werd dus overeengekomen Unerg te consolideren met de vermogensmutatiemethode. Normaal gesproken moest dat gebeuren op basis van de geconsolideerde jaarrekening van Unerg, maar dit betekende dat EBES en Intercom moesten wachten op de consolidatie Unerg. Om de consolidatie sneller te kunnen afwerken, werd in overleg met Tractebel het volgende voorstel uitgewerkt: Intercom en EBES zouden Unerg in equivalentieberekening opnemen op basis van de gewone jaarrekening, Tractebel op basis van de geconsolideerde Unerg.

Dit voorstel werd aan de bedrijfsrevisoren voorgelegd en door de Bankcommissie aanvaard.

## E. Voorconsolidering AGM + IGAO

In 1987 verwierf EBES 50% van de aandelen van AGM (Antwerpse Gasmaatschappij) ingevolge de "operatie" afkoop van effecten Contibel door de groep Tractebel - GBL om de stabiliteit van de elektriciteits- en gasector in ons land te verzekeren.

AGM op haar beurt participeert in IGAO (Intercommunale Gasvoorziening van Antwerpen en Omgeving). Zowel voor de consolidatie EBES als voor die van Tractebel was de voorconsolidering van AGM met IGAO dus onontbeerlijk.

## F. Goodwill AGM

Bij de verwerving van de aandelen AGM in 1987 (50%) en 1988 (+1%) ontstond er bij de consolidatie een verschil dat in toepassing van het KB van 1 september 1986 (art. 8), vooreerst, in de mate van het mogelijke, werd toegerekend op aandelen van Petrofina, Unerg en Intercom in de portefeuille van AGM (= herwaardering).

Het "positieve verschil" dat overbleef werd opgenomen in de geconsolideerde jaarrekening op het Actief, rubriek IIbis Aanschaffingspremie. In overleg met onze bedrijfsrevisor en de Bankcommissie werd een afschrijvingstermijn van 30 jaar bepaald.

## G. Aandeel groep/andere partners in de intercommunales

Voor de uitsplitsing van het *eigen vermogen* worden er afzonderlijke uit-

splitsingscoëfficiënten berekend voor het kapitaal, de herwaarderingsmeerwaarden en de reserves.

Op basis van de kapitaalaandelen, toegekend voor de inbreng van installaties, geeft de uitsplitsing einde 1988 b.v. voor EVAG 83,57% voor EBES en 16,43% voor de openbare besturen.

Omdat zij betrekking hebben op de materiële vaste activa, worden de herwaarderingsmeerwaarden en onbeschikbare reserves in de bezittende intercommunales dus ook in EVAG evenredig verdeeld volgens het percentage aangehouden in het kapitaal.

Volgens de statuten van EVAG worden bij vereffening de reserves (behalve de onbeschikbare reserve hierboven vermeld) verdeeld naar rata van 35% voor EBES en 65% voor de openbare besturen.

Voor de consolidatie worden deze percentages in aanmerking genomen voor de andere reserves.

Gezien de specifieke statuten van de intercommunales, kan de *winst* van het boekjaar globaal niet percentsgewijze worden uitgesplitst maar wel berekend vanuit de winstverdeling.

Voor IMEA 1988 gebeurde dit op de volgende wijze:

	Totaal	EBES	MF	Openbare besturen
Te verdelen winst:				
dividend producent (= vergoeding P-aandelen)	413,7	310,3		103,4
distributie-dividend	758,2	294,7		463,5
dotatie aan de reserves	55,1	19,3	65%	35,8
- afname reserves	- 3,5	- 1,2	65%	- 2,3
WINST VAN HET BOEKJAAR	1.223,5	623,1		600,4

## II. Opstelling

Dit onderdeel wil een kort overzicht geven van de wijze waarop de opstelling van de geconsolideerde rekening binnen EBES concreet wordt georganiseerd.

## A. Boekhoudmaatschappijen

In haar beleidsprincipes heeft EBES voor decentralisatie geopteerd, zodat het beheer zelf van het bedrijf naar het hoofd van iedere productie- of distributie-eenheid wordt gedelegeerd. Dit impliceert eveneens een functionele onderlinge afhankelijkheid binnen het geheel van EBES en een harmonisering van de respectieve acties.

Op basis van deze principes werd een organigram opgesteld en werd de boekhouding zo gestructureerd dat tot op het hoogste niveau de nodige beheersinformatie kan worden verstrekt.

De boekhouding van de intercommunales en de beheerde vennootschappen zijn in het EBES-systeem geïntegreerd.

## B. Boekhoudplan

Het gebruikte boekhoudplan is conform het boekhoudplan B.C.E.O. (Beheerscomité der Elektriciteitsondernemingen) maar uitgebreid met aanvullingen voor eigen beheer.

De minimumindeling van het algemeen rekeningenstelsel, vooropgesteld in het KB van 12 september 1983, werd integraal opgenomen in de "algemene boekhouding" en eventueel verder uitgebreid. Uiteraard vormt de algemene boekhouding de basis voor de jaarrekening en de geconsolideerde jaarrekening.

De "analytische boekhouding" werd onderverdeeld per activiteit, zodanig dat het resultaat van alle activiteiten samen gelijk is aan het resultaat van het boekjaar uit de "algemene boekhouding".

De analytische boekhouding heeft tot doel kosten en opbrengsten te analyseren, hun evolutie jaar na jaar op te volgen en vergelijking met prognoses mogelijk te maken. Zij dient eveneens als basis voor de ontvangstenbesteding.

De ontvangstenbesteding is een "consolidatie" per activiteit (Productie, koppeling en overbrenging elektriciteit, Distributie elektriciteit en Distributie gas) van de opbrengsten en kosten EBES en haar intercommunales tot op het niveau van de rendabiliteit per activiteit.

Jaarlijks maken alle maatschappijen van de sector hun ontvangstenbesteding over aan het B.C.E.O., dat al deze gegevens "consolideert" in de "globale" ontvangstenbesteding, die wordt overgemaakt aan het

Controlecomité voor de Elektriciteit en het Gas. Op de ontvangstenbesteding zal in dit artikel niet verder worden ingegaan.

## C. Jaarrekening

Vanuit de saldibalansen wordt de jaarrekening EBES, intercommunales en beheerde ondernemingen automatisch aangemaakt op basis van een conversietabel. Op deze tabel worden de rubrieken van de jaarrekening (balans, resultatenrekening en winstverdeling) hernomen en gecodeerd in de volgorde van de jaarrekening.

## D. Consolidatiemodel EBES

De wet van 20 januari 1978 bepaalt dat vennootschappen die in dochterondernemingen deelnemingen bezitten waarvan de waarde in totaal ten minste 500 MF bedraagt, als portefeuillemaatschappijen worden beschouwd. Op grond van deze wet werd EBES als zodanig aangezien en was ze dus verplicht een geconsolideerde jaarrekening te publiceren. Dit gebeurde vanaf het boekjaar 1978 (met als vergelijkingspunt de geconsolideerde jaarrekening 1977).

In het najaar van 1981 had EBES contact met verschillende software-firma's om de consolidatie te automatiseren. Einde december 1981 werd er beslist de analyse en het systeem in EBES zelf te ontwikkelen. We opteerden voor een eenvoudig, doelmatig en soepel model, dat later gemakkelijk zou kunnen worden aangepast aan andere of bijkomende vereisten. Twee maanden later was het klaar en werd het reeds gebruikt voor de geconsolideerde jaarrekening 1981 (gepubliceerd in 1982).

Het consolidatiemodel kreeg de naam *CONJAAR* (= consolidatie jaarrekeningen).

Het bestand *JAARREKENING* (zie vorige rubriek) verschaft de jaarrekeningen die in het consolidatiemodel automatisch als *BASIS* worden ingevoerd.

*CORRECT* geeft de mogelijkheid om de *BASIS* te wijzigen.

De balans wordt ingevolge het KB van oktober 1976 opgesteld na winstverdeling, de consolidatie nu ook. Maar in onze eerste consolidaties werd, op verzoek van de Generale, de geconsolideerde balans voorgesteld vóór winstverdeling. De aanpassing van "na" naar "vóór winstverdeling" gebeurde via *CORRECT*.

De consolidatie van de intercommunales gebeurt via globale integratie. De percentages EBES in het kapitaal, de herwaarderingsmeerwaarden en de reserves worden per intercommunale ingevoerd in *BELEBES* (belang EBES). De portefeuillewaarden in EBES, de te ontvangen dividenden, eventueel de aanschaffingspremie of -reserve en de premie of reserve bij eerste consolidatieverschil worden ingevoerd in *CONIC* (consolidatie intercommunales).

Uit de *BASIS* haalt de computer de bedragen geboekt op de rubrieken van het eigen vermogen, waarop hij de percentages uit *BELEBES* toepast om het deel EBES te bepalen. Het verschil is het deel *ANDERE PARTNERS*. Het aandeel EBES wordt geconfronteerd met de gegevens hernomen in *CONIC* om uiteindelijk automatisch de consolidatiereserves te berekenen, de journaalposten te vormen en deze in te voeren in de tabel *CONBOEK* (= journaal).

Het dubbele gebruik of de intercompany-verrichtingen tussen EBES en haar intercommunales is niet altijd duidelijk in de boekhouding aangegeven. Volledigheidshalve moeten wij dan ook de informatie opvragen aan de boekhouding van de intercommunales om ze in te voeren in *CONBOEK*.

De jaarrekeningen en de intercompany-verrichtingen van de niet beheerde maar wel te consolideren ondernemingen worden opgevraagd bij de diverse vennootschappen.

De jaarrekening wordt voor elke onderneming afzonderlijk rubriek per rubriek ingevoerd (100%), evenals het door EBES aangehouden percentage in de tabel *INBVO* (= invoer verbonden ondernemingen). Hier wordt ook de subconsolidatie AGM + IGAO ingevoerd à 100%. De integratie van deze ondernemingen (proportioneel of à 100%) gebeurt automatisch.

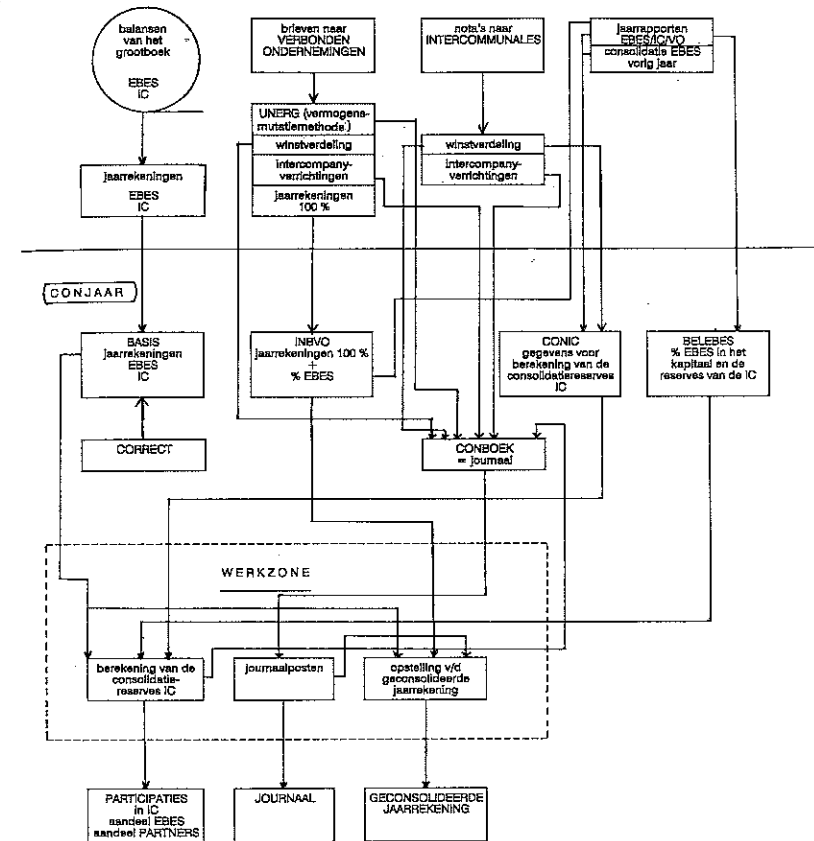
De intercompany-verrichtingen worden vooraf vergeleken met die welke we in EBES terugvinden en de eliminatie ingebracht via *CONBOEK*. De consolidatiereserves van deze vennootschappen moeten nog manueel worden berekend, evenals de equivalentieberekening voor Unerg, en ingebracht in *CONBOEK*.

Wanneer alle gegevens zijn ingebracht, wordt automatisch de geconsolideerde jaarrekening opgesteld, worden de journaalposten afgedrukt, evenals een tabel met de participaties en de berekening van de consolidatiereserves per intercommunale.

De mogelijkheid bestaat ook om met dit consolidatiemodel betrekkelijk snel "varianten" uit te testen.

Figuur 3 bevat het opbouwschema van het consolidatiemodel EBES.

Figuur 3  
Opbouwschema van het consolidatiemodel bij EBES



IC = intercommunales  
VO = verbonden ondernemingen

### E. Jaarverslag geconsolideerde jaarrekening

De eerste publicatie van onze geconsolideerde jaarrekening was zeer eenvoudig: de geconsolideerde balans en resultatenrekening met een inleiding, een toelichting en het verslag van de commissaris-revisor. In-

gevolge wettelijke bepalingen, adviezen en suggesties van de Bankcommissie, desiderata van onze moedermaatschappijen werd deze brochure echter praktisch elk jaar uitgebreid met o.a. commentaren, een jaarverslag (cfr. KB van 1 september 1986, art. 10) en een tabel van herkomst en besteding van de geconsolideerde middelen.

Sommige van deze commentaren vereisen heel wat cijferwerk, b.v. om de geconsolideerde omzet per activiteit uit te splitsen, wat uiteindelijk maar een vermelding geeft van vier cijfers.

Wanneer men van consolidatiemethode verandert, moet men tevens het vorige jaar heraanpassen en een aanpassing van de cijfers vermelden (cfr. KB van 1 september 1986, art. 6 nrs. 8<sup>o</sup> en 10<sup>o</sup>). In 1988 was dit het geval omdat in 1987 AGM werd geconsolideerd door proportionele integratie, terwijl dat in 1988 gebeurde met globale integratie.

Hierna volgt de inhoud van het rapport over de geconsolideerde jaarrekening 1988.

#### *Inhoud rapport geconsolideerde jaarrekening EBES 1988*

- Inleiding
- Jaarverslag<sup>1</sup>
- Geconsolideerde balans (in MF)<sup>2,3</sup>
- Geconsolideerde resultatenrekeningen (in MF)<sup>3</sup>
- Geconsolideerde resultaatverwerkingen (in MF)<sup>3</sup>
- Tabel van herkomst en besteding van de geconsolideerde middelen (in MF)
- Commentaar
- Rechten en verbintenissen buiten balans van de groep EBES<sup>4</sup>
- Toelichting<sup>4</sup>
  1. Toepassingsgebied van de consolidatie
  2. Criteria en methoden aangewend voor het opstellen van de geconsolideerde jaarrekening
  3. Consolidatieverschil
  4. Waarderingsregels

1 Cfr. KB van 1 september 1986, art. 10.

2 Cfr. KB van 1 september 1986, art. 6 nr. 9<sup>o</sup>.

3 Cfr. KB van 1 september 1986, art. 7.

4 Cfr. KB van 1 september 1986, art. 9.

5. Lijst van de geconsolideerde vennootschappen en van de deelnemingen gewaardeerd volgens de vermogensmutatiemethode
- Organisatieschema van de consolidatie
  - Verslag van de commissaris-revisor<sup>5</sup>

In toepassing van het KB van 1 september 1986 met betrekking tot de jaarrekening van de portefeuillemaatschappijen (art. 12) moet nu ook de geconsolideerde jaarrekening gelijktijdig met de gewone jaarrekening gepubliceerd worden. In 1988 werd de geconsolideerde jaarrekening EBES ook voor het eerst neergelegd op de Griffie van de Rechtbank van Koophandel te Antwerpen.

### III. Controle

#### A. Commissaris-revisor

Vóór het bezoek van de bedrijfsrevisor wordt er in EBES zelf een globale controle en analyse uitgevoerd, alsook de gevolgde procedure opgesteld. Zodra het volledige rapport over de geconsolideerde jaarrekening is opgesteld, wordt dit overgemaakt aan de commissaris-revisor.

Nadien komt de bedrijfsrevisor ter plekke en overloopt hij samen met de verantwoordelijken de gevolgde procedure. Hij stelt vragen betreffende zijn cijfermatige controles en bespreekt de specifieke problemen van het boekjaar.

Het spreekt vanzelf dat wij deze problemen, voor zover ze reeds bekend zijn, in de loop van het jaar al aan de commissaris-revisor voorleggen.

#### B. Bankcommissie

Het volledige rapport over de geconsolideerde jaarrekening wordt eveneens, zodra het klaar is, aan de Bankcommissie overgemaakt. De afgevaardigde van de Bankcommissie maakt een grondige analyse, zeer dikwijls in vergelijking met het rapport van de gewone jaarrekening. Het gevolg hiervan is een reeks indringende vragen, die soms nogal wat berekeningen en/of opzoekingswerk vereisen.

5 Cfr. KB van 1 september 1986, art. 11.

Niet zelden belegt de Bankcommissie een vergadering, in het bijzijn van de revisor, waarop EBES wordt uitgenodigd verdere verduidelijkingen te geven of bepaalde problemen verder uit te praten. Ongeveer rond dezelfde tijd analyseert de afgevaardigde van de Bankcommissie de geconsolideerde jaarrekeningen van Intercom en Unerg. Hij maakt dan vergelijkingen op het niveau van de sector.

Wanneer wij bepaalde problemen hebben, is het vanzelfsprekend dat wij die in de mate van het mogelijke reeds in de loop van het boekjaar aan de Bankcommissie voorleggen.

#### IV. Afsluitdata

De eerste consolidaties EBES werden gepubliceerd einde juni/begin juli volgend op het desbetreffende boekjaar. Ingevolge het KB van 1 september 1986, art. 12, dat de publikatie van de geconsolideerde jaarrekening voorschreef, gelijktijdig met de gewone jaarrekening, werd in EBES een statutenwijziging ingevoerd om de Algemene Vergadering twee weken later te houden (eerste helft van mei i.p.v. einde april). Vooruitlopend op deze verplichting werd de consolidatie 1987 reeds gelijktijdig gepubliceerd.

Maar ook Tractebel moest zijn consolidatie vervroegen, alsook de Generale. Met de komst van Suez, die de Generale consolideert, vertrekt de timing uiteraard van daaruit en vermits EBES en haar zustermaatschappijen Unerg en Intercom aan het begin van de keten zitten, wordt de druk om vroeger klaar te zijn alsmaar groter. Als inleverdatum van de consolidatie EBES 1988 aan Tractebel werd 13 maart 1989 bepaald, voor de consolidatie 1989: 15 februari 1990, dus één maand vroeger.

Tractebel moet haar consolidatie aan de Generale inleveren op 28 februari 1990 (i.p.v. 31 maart).

Het adagium "snelheid primeert op juistheid" dat te gelegener tijd ook door de Bankcommissie vooruitgeschoven werd, lijkt onzes inziens toch maar geldig tot op het ogenblik dat er controle en/of analyses worden uitgevoerd.

#### V. Waarderingsregels

De waarderingsregels werden door de vennootschappen van de sector (EBES - Intercom - Unerg) zo goed mogelijk aangepast aan die van Tractebel.

In verband met de activiteiten elektriciteit en gas moeten de maatschappijen van de sector zich houden aan de aanbevelingen van het Controlem Comité voor de Elektriciteit en het Gas, o.a. inzake de afschrijvingspercentages op de materiële vaste activa die worden toegepast op de oorspronkelijke waarde of historische prijs.

De intercommunales daarentegen berekenen hun afschrijvingen op een geïndexeerde waarde, overeenkomstig hun statutaire voorschriften.

Op het actief van hun balans wordt de geherwaardeerde boekwaarde hernomen, overeenkomstig de afwijking van de voorschriften van artikel 34 van het KB van 8 oktober 1976, aldus gewijzigd door artikel 29 van het KB van 12 september 1983, bekomen van de Minister van Economische Zaken op 22 november 1985.

De afschrijvingsdotaties worden berekend op de geherwaardeerde aanschaffingswaarde.

Vermits er op dat punt geen eenvormigheid bestaat tussen de waarderingsregels van de intercommunales en de privé-ondernemingen, zou men in de consolidatie tot aanpassingen moeten overgaan. Nochtans, omdat de werkzaamheden voor deze herwerking van de rekeningen niet in verhouding staan tot het belang van een homogene voorstelling, heeft men op het niveau van de sector deze problematiek besproken en voorgelegd aan de Bankcommissie. Deze laatste ging ermee akkoord de herwerking niet door te voeren op voorwaarde een duidelijke tekst in te voeren in de Toelichting bij de consolidatie onder de rubriek van de waarderingsregels met vermelding van de bedragen en de posten waaronder zij op de jaarrekening kunnen worden teruggevonden.

Ingevolge de aanpassing van de statuten van de intercommunales enkele jaren geleden, worden aan de immateriële inbreng aandelen toegekend aan de openbare besturen voor de inbreng van hun concessie-recht en aan de aangesloten privé-vennootschap voor de inbreng van de bijstand van haar diensten, van haar kennis en haar ervaring. Deze deelbewijzen worden gewaardeerd in de balansen van de intercommunales en voor hetzelfde bedrag hernomen op de Actiefrubriek I "Immateriële vaste activa" en op het Passief op een rubriek ad hoc: I bis "Tegenwaarde van de immateriële inbreng". Op het niveau van de sector werd ervoor geopteerd deze bedragen uit de consolidatie te verwijderen. Onder dezelfde voorwaarden als vermeld in de bovenstaande alinea, ging de Bankcommissie akkoord.



Een omstandig dossier met de waarderingsregels die van toepassing zijn in de groep, werd ons vrij recent overgemaakt door de Compagnie Financière de Suez. Deze waarderingsregels zijn conform de normen US GAAP.

Vermits wij in de sector gebonden zijn door de aanbevelingen van het Controlecomité voor de Elektriciteit en het Gas, alsook ingevolge het speciale statuut van de intercommunales, zijn er onmiddellijk besprekingen begonnen op het niveau van Tractebel met een vertegenwoordiging van de sector om te vermijden dat er te grote "herwerkingen" in de consolidatie zouden moeten worden uitgevoerd.

## VI. Consolidatiebundel

### A. Problematiek

In wat voorafgaat werd er gesproken over de consolidatie EBES. De geconsolideerde jaarrekeningen EBES, Intercom en Unerg worden in de consolidatie Tractebel opgenomen volgens de methode van equivalentieberekening na een aantal voorafgaande aanpassingen, o.m. het verwijderen van de vermogensmutatiemethode toegepast op Unerg (niet geconsolideerd) in de geconsolideerde jaarrekeningen EBES en Intercom.

De geconsolideerde jaarrekening Tractebel wordt op haar beurt opgenomen in de consolidatie van de Generale, die zelf, vanaf het boekjaar 1989, zal geconsolideerd worden door de Compagnie Financière de Suez (Franse holding).

Om alle gegevens nodig voor haar consolidatie te bekomen, maakt de Generale sinds enkele jaren een *consolidatiebundel* over aan Tractebel, die deze informatie moet opvragen bij haar dochterondernemingen.

### B. Inhoud

In de consolidatiebundel van de Generale moeten de volgende gegevens worden opgenomen:

- de geconsolideerde jaarrekeningen EBES rubriek per rubriek, zowel het huidige als het voorgaande jaar, met verklaring van het verschil indien het vorig jaar herwerkt werd
- al de intercompany-verrichtingen van alle maatschappijen die geconsolideerd worden door Tractebel, de Generale en Suez, nominatim,

rubriek per rubriek, zowel voor balans- als de resultatenrekeningen. Specifiek voor de balansrubrieken moet bovendien de toestand per 1/1, de beweging debet/credit en de toestand per 31/12 vermeld worden

- van verschillende rubrieken vraagt men nog meer detail tot op het niveau van bepaalde toerekeningen, b.v. wat de "diensten en diverse goederen" betreft
- de niet in de balans opgenomen rechten en verplichtingen
- het personeelsbestand.

### C. Automatisering

Voor de geconsolideerde jaarrekening beschikt men in EBES over het programma *CONJAAR*, dat hiervoor in punt II werd behandeld.

In EBES beschikt men ook over een toepassing *Passe-Partout*. Deze biedt aan de gebruiker de mogelijkheid om zonder tussenkomst van programmeurs, alle statistisch verwerkbare gegevens uit de boekhouding te selecteren en te herschikken volgens behoefte.

Voor het boekjaar 1989 werd een speciale toepassing van deze software uitgewerkt, wat ons toelaat alle bijkomende gegevens voor de consolidatiebundel te verwerken in de mate dat ze in de boekhouding als zodanig herkenbaar zijn. De niet-beschikbare gegevens moeten uiteraard bij de diverse boekhouddiensten worden opgevraagd.

### D. Controle

De volledige consolidatiebundel moet ook door de commissaris-revisor van EBES gecertificeerd worden.

De bedrijfsrevisor van Suez en de Generale, die alles coördineert en superviseert, is Touche Ross International. Met deze laatste zijn er regelmatig schriftelijke (o.a. vragenlijsten) en mondelinge contacten (o.a. vergaderingen).

### Besluit

De consolidatie zit duidelijk in de lift. Overal begint men meer belang te hechten aan de geconsolideerde jaarrekening dan aan de gewone.

Zoals alle vennootschappen die een geconsolideerde jaarrekening moe-

ten opstellen, wordt EBES geconfronteerd met de vrij snelle opeenvolging van KB's, o.m. ingevolge Europese richtlijnen. De trend is alleszins dat er telkens meer informatie moet verstrekt worden. Het recente KB op de geconsolideerde jaarrekeningen van de ondernemingen d.d. 6 maart 1990 (verschenen in het Belgisch Staatsblad van 27 maart 1990) voert de zevende richtlijn van de Europese Gemeenschappen d.d. 13 juni 1983 in het Belgisch recht in. Dit KB bepaalt o.m. onder titel V betreffende de Toelichting op geconsolideerd niveau de staten betreffende oprichtingskosten, immateriële, materiële en financiële activa enz. zoals in de gewone jaarrekening. Alhoewel dit KB niet van toepassing is op de portefeuillemaatschappijen (zie Verslag aan de Koning: commentaar op artikel 1) kan men toch verwachten dat dezelfde normen zullen gehanteerd worden in het desbetreffende KB. Dit zal zeker de werkzaamheden niet vergemakkelijken.

Het lijkt ons niet onbelangrijk dat er een gelijklopend automatiseringsproces op gang wordt gebracht, zeker bij trapsgewijze consolidatie van een keten van moeder-dochterondernemingen.

Wat de elektriciteits- en gasector betreft, moet zijn basisinput zeer zeker ook rekening houden met de informatie die aan het BCEO en het Controlecomité moet worden verstrekt, alsook aan de intercommunales.

De herstructurering in deze sector, gepland voor het boekjaar 1990, zal er in niet geringe mate toe bijdragen een deel van onze huidige problemen op te lossen.

Het zal zeker een bijzonder zware maar uitdagende en boeiende opdracht worden voor de komende jaren.

#### Abstract

#### *Problems Companies Face When Establishing Consolidated Annual Accounts*

*The objective of this article is to approach the problem of consolidation from the view of the corporate world. It is therefore treated in a very concrete way, from our own experience at EBES (Verenigde Energiebedrijven van het Scheldeland - EBES n.v.), one of Belgium's three important private companies in electricity production and distribution.*

*We intend to give a systematic overview of the various problems arising on different levels and present at the same time the methods and systems used to deal with the issue.*

*The following points are subsequently developed:*

- 1. reach of consolidation and criteria*
- 2. drawing up of the accounts*
- 3. control of the accounts*
- 4. closing date*
- 5. valuation rules*
- 6. consolidation file.*

*As a conclusion we would like to point out that consolidated annual accounts are considered more and more important. As the public also expects more information, it would be of great value to set up a parallel computerized process.*

## 't Gemak van mijn rekening. Voor alles wat met geld te maken heeft.

Een zichtrekening neemt u voor uw comfort. Dus zit u met een Universele Rekening van de ASLK bijzonder goed. Cheques, bankkaart, overschrijvingsorders, doorlopende opdrachten... het hoort er allemaal bij. Terwijl u met Eurocard en Bancontact het échte, moderne betaalcomfort in huis haalt. En dank zij de unieke Teles-service vraagt u bij de ASLK uw rekeninguittreksels op waar en wanneer u maar wil. Gratis. Een Universele Rekening is zo geopend. Loop eens langs bij het ASLK-agentschap in uw buurt.

**ASLK**  
we doen met u mee