



## Handleiding – Wat houdt een deelname in?

Is je tekenvlag klaar voor gebruik? Zo niet, bekijk dan eerst de [handleiding](#) en [instructievideo](#) 'Hoe maak ik een tekenvlag?'. Is het antwoord op deze vraag "Ja"? Dan ben je hier op de juiste plaats. In deze handleiding wordt stap voor stap uitgelegd wat je moet doen om deel te nemen. Het vangen van teken door een stuk stof over de vegetatie te slepen noemen we 'vlaggen'. Een **deelname bestaat uit 4 onderdelen**: het vlaggen van de teken met een tekenvlag, data ingeven, teken bewaren en teken opsturen. De laatste 2 stappen zijn niet van toepassing wanneer je geen teken in je tuin gevonden hebt. [Bekijk ook de instructievideo](#), waarin elke stap duidelijk wordt geïllustreerd!

## Teken vlaggen

### Benodigheden

- Zelfgemaakte vlag
  - Doorzichtige plakband of tape
  - Wit papier / [het tekenformulier](#)
  - Pen
- Eventueel: - Loep

### Stappenplan

- 1) Bepaal welke vegetatietype (ondergrond/begroeiing) je wilt vlaggen
- 2) Leg de vlag open op de (droge) vegetatie
- 3) Neem het touw in de hand
- 4) Sleep de vlag traag voor een lengte van 5 meter (= 1 vlagbeurt) over de vegetatie
  - ➔ Het slepen van één vlagbeurt duurt gemiddeld 30 seconden
  - ➔ Let er op dat de vlag steeds volledig open ligt
- 5) Ga op je hurken of knieën zitten naast de vlag
- 6) Controleer eerst de bovenzijde van de vlag en het stuk vlag rond de bezemsteel op teken
  - ➔ Kijk goed! Teken zijn klein, zeker larven. Gebruik eventueel een loep\*
  - ➔ Ga na of het zeker een teek is en geen spin of insect\*
- 7) Draai dan de vlag om door de stok over de vlag naar het andere uiteinde te Bewegen



- 8) Kijk of je teken verzameld hebt op de onderzijde
  - ➔ Kijk goed! Teken zijn klein, zeker larven. Gebruik eventueel een loep\*
  - ➔ Ga na of het zeker een teek is en geen spin of insect\*



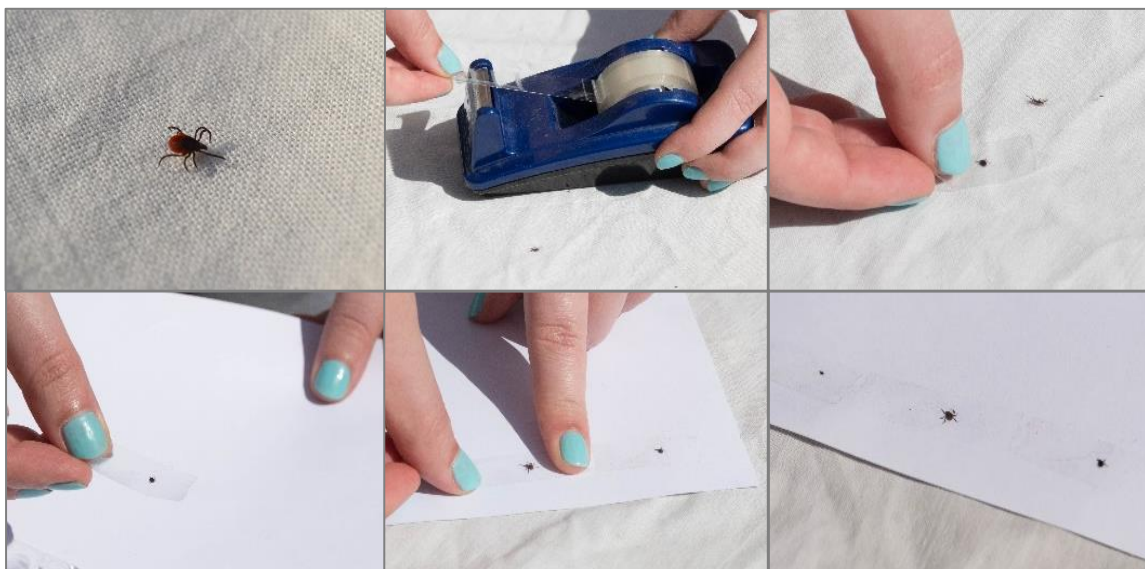
\*[Hier](#) vind je alle nodige info om teken te herkennen.

Indien je wel teken op je vlag verzameld hebt: ga verder met stap 9

Indien je geen teken op je vlag verzameld hebt:

- ➔ Heb je meer van dit vegetatietype om te vlaggen: ga verder met stap 13
- ➔ Wil je een ander vegetatietype vlaggen: ga verder met stap 19

- 9) Neem een stuk plakband
- 10) Neem met het stuk plakband één of meerdere teken die op de vlag zitten op door de kleefzijde op de teek/teken te drukken
- 11) Kleef het stuk plakband met de teek/teken op het papier
- 12) Herhaal de voorgaande stappen (9 – 11) tot alle teken van de vlag op het papier kleven



Heb je meer van dit vegetatietype in je tuin om te vlaggen?

- 13) Sleep een nieuwe vlagbeurt van 5 meter (stappen 2 – 4)
- 14) Controleer de vlag opnieuw op teken (stappen 5 – 8)
- 15) Kleef de extra verzamelde teken op het zelfde papier (stappen 9 – 12)
- 16) Je mag deze stappen herhalen als je nog meer van dit vegetatietype in je tuin hebt
- 17) Noteer het vegetatietype en het totaal aantal vlagbeurten (aantal keer 5 m) op dit vegetatietype op het papier, bijvoorbeeld “kort gras: 3 beurten”
- 18) Noteer je naam en de datum op het papier
  - ➔ Al deze gegevens zal je later ook ingeven op Mijn Tuinlab

Wil je nog een ander vegetatietype vlaggen?

- 19) Herhaal de stappen over vlaggen die hierboven beschreven staan (1 – 8)
- 20) Kleef de teken op een ander papier (stappen 9 – 12)
- 21) Als je meer van dit vegetatietype in je tuin hebt om te vlaggen, herhaal stappen 13 – 18
- 22) Noteer het vegetatietype en het totaal aantal vlagbeurten op dit vegetatietype op het papier, bijvoorbeeld “dode bladeren: 1 beurt”
- 23) Noteer op het papier ook je naam en de datum
  - ➔ Al deze gegevens zal je later ook apart ingeven op Mijn Tuinlab

Was je vlag niet na het vlaggen. Wasproducten kunnen je volgende vangst beïnvloeden. Om ervoor te zorgen dat je na je vlagsessie geen onopgemerkte levende teken mee naar binnen neemt, raden we je aan om het stuk stof los te maken van de bezemsteel en in een transparante plastic zak te steken. Knoop de zak stevig dicht, of gebruik een zip-lock zak die je goed afsluit. Wanneer je deze zak in de zon legt, creëer je een ‘oventje’ waarin de mogelijk overgebleven teken sterven. Laat de zak de rest van de dag in de zon liggen. Wanneer de zon niet schijnt, kan je de zak in je diepvriezer steken gedurende een week. Op deze manier zullen de onopgemerkte teken ook sterven. Bewaar je vlag nadien op een droge plek. Schud de vlag goed uit vóór het volgende gebruik.

## Data ingeven

De gegevens over je vlagbeurt moet je ingeven op [Mijn Tuinlab](#). Daarvoor moet je je eerst registreren op de website. Als je al een account hebt op Mijn Tuinlab of Waarnemingen.be, kan je rechtstreeks inloggen. Als je voor het eerst inlogt, word je gevraagd kenmerken van je tuin in te geven. We raden je ook aan om je ‘tuinscore’ te berekenen. Dit geeft ons veel waardevolle informatie. Onder ‘Projecten’ kan je Teek a Break terugvinden. Klik op de groene knop ‘Doe mee’, waarna de knop in ‘Vul vragenlijst in’ verandert. Als je hier op klikt kan je een éénmalige vragenlijst invullen. Daarna verandert de groene knop in ‘Tuinmeting doen’. Als je hier op klikt, kan je de gegevens over je vlagsessie invoeren:

- Datum + uur
- Weer (zonnig, bewolkt, wind, mist)
- Vegetatietype (kort gras (< 30 cm), lang gras (> 30 cm), onkruid, dode bladeren, moestuin, bloemenperk, braakliggend stuk grond)
- Vlagbeurt uitgevoerd in de zon en/of schaduw
- Het aantal vlagbeurten (aantal keer 5 meter) dat je op dat vegetatietype hebt uitgevoerd
- Het aantal teken dat je verzameld hebt op dat vegetatietype
  - ➔ Wanneer je geen teken gevangen heb, moet je hier ‘0’ ingeven.

Als je op meerdere vegetatietypes gevlagd hebt, moet je de gegevens hiervan ingeven als een aparte ‘tuinmeting’.

Nadat je je gegevens hebt ingevuld, moet je de code van je ‘tuinmeting’/vlagsessie waarbij teken verzameld werd noteren op je papier met teken. Deze code vind je achteraan de URL van je ‘tuinmeting’. Vermeld deze code duidelijk op het juiste papier met teken (bijvoorbeeld “code: 123”), zodat we weten welke teken bij welke gegevens horen. Naast de code, zou je normaal gezien reeds je naam, de datum, het vegetatietype en het aantal vlagbeurten bij je teken genoteerd moeten hebben.

**Geen teken gevangen?** Ook dan is het belangrijk deze gegevens in te voeren op Mijn Tuinlab. De afwezigheid van teken is even waardevolle informatie als de aanwezigheid ervan. Uiteraard zijn de stappen ‘Tekens

bewaren' en 'Teken opsturen' voor jou niet van toepassing. Het feit dat je geen teken hebt gevangen, wilt niet zeggen dat je niet meer kunt deelnemen, of dat er helemaal geen teken in je tuin zitten. Wie weet vind je volgende maand of volgend tekenseizoen wel teken in je tuin.

In de aparte handleiding '[Hoe voer ik gegevens in op Mijn Tuinlab](#)' worden bovenstaande stappen geïllustreerd met schermafbeeldingen.

## Teken bewaren

### Benodigheden

- Papier(en) met teken (met de code, aantal vlagbeurten, vegetatietype, datum van verzameling en je naam op genoteerd)
- Zip-lock of ander soort hersluitbaar zakje
- Diepvriezer op -20 °C

### Stappenplan

- 1) Neem je papier met teken  
➔ Dit kunnen er meerdere zijn, als je meerdere vegetatietypes gevlagd hebt
- 2) Steek het papier in een zip-lock zakje
- 3) Sluit het zakje
- 4) Steek het zakje met het papier in de diepvriezer op -20 °C
- 5) Bewaar het zakje met teken gedurende een week in de diepvriezer  
➔ Op deze manier sterven de teken, kan je ze indien nodig een langere tijd bewaren en kunnen ze veilig verstuurd worden naar ons labo.



## Teken opsturen

Nadat je de teken een week in de diepvriezer bewaard hebt, vragen we je deze op te sturen naar ons labo voor analyse. We bepalen welke tekensoorten je gevangen hebt en in welk levensstadium de teken zich bevinden. Hierover ontvang je via mail ten laatste 3 maand na ontvangst een rapport. Nadien wordt een deel van de teken die we ontvangen hebben geanalyseerd op ziekteverwekkende bacteriën, die o.a. de ziekte van Lyme kunnen veroorzaken.

## Benodigheden

- Zip-lock zakje met papier waarop teken kleven (met de nodige informatie daarop genoteerd)
- Enveloppe
- Postzegel
- Pen

## Stappenplan

- 1) Neem het zip-lock zakje waarin het papier met teken zit
- 2) Steek dit geheel in een enveloppe
- 3) Kleef een postzegel op de enveloppe
- 4) Noteer het volgende adres op de voorzijde van de enveloppe

Universiteit Antwerpen  
Biologie – EVECO  
T.a.v. Teek a Break  
Universiteitsplein 1  
2610 Wilrijk



- 5) Steek de enveloppe meteen in een rode brievenbus van Bpost

## Bedankt voor je deelname!

DO
Voornamelijk vangen in maart-juni
5 m per vlagbeurt vlaggen. Meerdere vlagbeurten mag
Data ingeven op Mijn Tuinlab, ook als je geen teken gevangen hebt
Data de dag zelf ingeven op Mijn Tuinlab
De code uit de URL bij je teken noteren
Je vlag goed controleren op teken voor je ze opbergt
De teken voor minstens 1 week op -20 °C bewaren
Vrienden en familie aanmoedigen om deel te nemen
Volgende maand of volgend tekenseizoen opnieuw deelnemen

DON'T
Vangen als de vegetatie nat is
Verskillende vegetatietypes binnen 1 vlagbeurt vlaggen
Teken van verschillende vegetatietypes samentellen/samen kleven
Je vlag wassen
Dezelfde plek binnen de maand opnieuw vlaggen
Teken opsturen zonder data in te geven op Mijn Tuinlab
Teken opsturen die je verwijderd hebt op je huisdier of gevonden hebt zonder het protocol te volgen
Spinnen of insecten opsturen
Insectenwerend middel gebruiken wanneer je gaat vlaggen