

COLLECTIEBESCHRIJVINGEN

BIJLAGE 3

Inhoud

<i>SYNTHESE</i>	4
INLEIDING	5
1. OORSPRONKELIJKE EN HUIDIGE FUNCTIE	5
2. BEHOUD EN BEHEER	8
2.1 Bewaarplaats.....	8
2.2 Bewaaromstandigheden	10
2.3 Preservatie, conservatie en restauratie	14
3. ONTSLUITING	15
3.1 Registratiesysteem.....	15
3.2 Registratiestandaard	18
3.3 Digitalisering	18
3.4 Online toegankelijkheid.....	19
3.5 Toegankelijkheid fysieke objecten	19
4. COLLECTIEBELEID	22
4.1 Acquisitiebeleid.....	22
4.2 Collectieplan.....	23
5. DE COLLECTIEBEHEERDER AAN HET WOORD	25
5.1 Behoud en beheer	25
5.2 Ontsluiting	27
5.3 Collectiebeleid	28
<i>OVERZICHT COLLECTIES</i>	31
1. CENTRALE DIENSTEN (DEPARTEMENT ICT – NIEUWE MEDIADIENST)	32
1.1 Media-apparatuur	32
2. FACULTEIT FARMACEUTISCHE, BIOMEDISCHE EN DIERGENEESKUNDIGE WETENSCHAPPEN	35
2.1 Diergeneeskunde	35
2.2 Academische, wetenschappelijke en technologische instrumenten (departement Farmaceutische Wetenschappen).....	39
3. FACULTEIT GENEESKUNDE EN GEZONDHEIDSWETENSCHAPPEN	43
3.1 Anatomie (vakgroep ASTARC)	43
3.2 Pathologische anatomie (vakgroep Pathologische anatomie).....	47

4. FACULTEIT LETTEREN EN WIJSBEGEERTE	50
4.1 Historische kaarten	50
5. FACULTEIT WETENSCHAPPEN	53
5.1 Dierkunde (departement Biologie).....	53
5.2 Herbarium (departement Biologie)	56
5.3 Mineralen (departement Biologie)	59
5.4 Muizen- en rattenvallen (departement Biologie)	62
5.5 Onderwijsplaten (departement Biologie)	66
5.6 Preparaten (departement Biologie).....	69
5.7 Topografische kaarten	72
5.8 Elektronenmicroscopen	75
5.9 Kristalmodellen (departement Fysica)	78
5.10 Natuurkunde (departement Fysica).....	81
5.11 Mineralen en gesteenten (departement Fysica)	84
6. GEASSOCIEERDE CENTRA EN INSTITUTEN	87
6.1 Leesapparaten voor microfilm en -fiches	87
7. VZW MUSEUM VOOR DE GESCHIEDENIS VAN DE GEZONDHEIDSZORG	90
D. ASSOCIATIE UNIVERSITEIT EN HOGESCHOLEN ANTWERPEN (AUHA)	94
1. ARTESIS HOGESCHOOL	94
1.1 Gesteenten (departement Architectuurwetenschappen – Monumenten- en landschapszorg)	94
1.2 Topografische kaarten (departement Architectuurwetenschappen - Monumenten- en landschapszorg)	97
1.3 Gezondheidszorg (departement Gezondheidszorg)	100
2. KAREL DE GROTE-HOGESCHOOL.....	104
2.1 Robotica (departement Industriële Wetenschappen en Technologie – Elektromechanica)	104
2.2 (Meet)instrumenten uit de (bio)chemie (departement Industriële Wetenschappen en Technologie – Chemie/Biochemie).....	107
2.3 Auto-elektronica (departement Industriële Wetenschappen en Technologie)	110
2.4 Elektromechanica (departement Industriële Wetenschappen en Technologie)	113
2.5 Gezondheidszorg (departement Gezondheidszorg)	116

3. HOGERE ZEEVAARTSCHOOL.....	119
3.1 (Meet)instrumenten en radars	119

Synthese

Inleiding

Naar aanleiding van het project "Balans en perspectief. Verkenning en ontwikkeling van de erfgoedgemeenschap rond Academisch Erfgoed in Vlaanderen" werden van januari tot en met april 2012 werden achtentwintig collecties van de Universiteit Antwerpen en AUHA bezocht en beschreven. Ter voorbereiding en begeleiding van het project werd in november 2011 een Stuurgroep Academisch Erfgoed opgericht.

Elke collectie wordt onderworpen aan elf criteria die iets zeggen over de functie, behoud en beheer, ontsluiting en het beleid van de collectie. De collectieverantwoordelijken formuleerden tot slot zelf enkele acties binnen de drie gebieden die ze prioritair beschouwen.¹

1. Oorspronkelijke en huidige functie

Een universitaire collectie kan drie functies hebben: onderwijs, onderzoek en/of presentatie of ze kan inactief zijn. Het is mogelijk dat binnen één verzameling de objecten meerdere functies hebben. Enkele voorwerpen kunnen bijvoorbeeld nog gebruikt worden in het onderwijs, terwijl anderen alleen worden tentoongesteld.

Een collectie is inactief wanneer de objecten geen onderwijzende, onderzoeks-, of presentatiegebonden functie meer hebben.

Oorspronkelijke functie

Universiteit Antwerpen					
Beheerder	Collectie	Omvang	Onderwijs	Onderzoek	Presentatie
Centrale Diensten - Nieuwe Mediadienst	Media-apparatuur	1.500			
Faculteit Farmaceutische, Biomedische en Diergeneeskundige Wetenschappen - Departement Diergeneeskunde	Diergeneeskunde	ca. 3.000			
Faculteit Farmaceutische, Biomedische en Diergeneeskundige Wetenschappen - Departement Farmaceutische Wetenschappen	Academische, wetenschappelijke en technologische instrumenten				
Faculteit Geneeskunde en Gezondheidswetenschappen - Vakgroep ASTARC	Anatomie	ca. 690			
Faculteit Geneeskunde en Gezondheidswetenschappen - Vakgroep pathologische anatomie	Pathologische anatomie	ca. 200			
Faculteit Letteren en Wijsbegeerte - Departement Geschiedenis	Historische kaarten	31			

¹ De criteria zijn geïnspireerd op de matrices van de Stichting Academisch Erfgoed (SAE) in Nederland en het Cometamodel (Stichting Academisch Erfgoed, *Om het Academisch Erfgoed*, 1996). Cometa staat voor *Collectie MetaData* en is ontwikkeld door FARO, PACKED vzw en de Vlaamse Erfgoedbibliotheek met steun van de Vlaamse Overheid. Cometa biedt een model aan om collectiebeschrijvingen binnen de erfgoedsector op een gestandaardiseerde manier uit te voeren. Onder andere de groeperingen in behoud en beheer, collectiebeleid en ontsluiting gaan terug naar het Cometamodel.

Faculteit Wetenschappen - Departement Biologie	Dierkunde	ca. 12.330			
	Herbarium	4.665			
	Mineralen en gesteenten	Enkele 100-den			
	Muizen- en rattenvallen	ca. 300			
	Onderwijsplaten biologie	ca. 70			
	Preparaten uit de biologie	ca. 9.000			
	Topografische kaarten				
Faculteit Faculteit Wetenschappen - Departement Fysica	Elektronenmicroscopen	2			
	Kristalmodellen	ca. 50			
	Natuurkunde	ca. 50			
	Mineralen en gesteenten				
Geassocieerde centra en instituten (GCI) - Ruusbroecgenootschap	Leesapparaten voor microfilm en -fiches	4			
vzw Museum voor de geschiedenis van de Gezondheidszorg	Medisch en paramedische apparatuur				

Figuur 1: Oorspronkelijke functie

Huidige functie

Universiteit Antwerpen						
Beheerder	Collectie	Omvang	Onderwijs	Onderzoek	Presentatie	Inactief
Centrale Diensten - Nieuwe Mediadienst	Media-apparatuur	1.500				
Faculteit Farmaceutische, Biomedische en Diergeneeskundige Wetenschappen - Departement Diergeneeskunde	Diergeneeskunde	ca. 3.000				
Faculteit Farmaceutische, Biomedische en Diergeneeskundige Wetenschappen - Departement Farmaceutische Wetenschappen	Academische, wetenschappelijke en technologische instrumenten					
Faculteit Geneeskunde en Gezondheidswetenschappen - Vakgroep ASTARC	Anatomie	ca. 690				
Faculteit Geneeskunde en Gezondheidswetenschappen - Vakgroep pathologische anatomie	Pathologische anatomie	ca. 200				
Faculteit Letteren en Wijsbegeerte - Departement Geschiedenis	Historische kaarten	31				
Faculteit Wetenschappen - Departement Biologie	Dierkunde	ca. 12.330				
	Herbarium	4.665				
	Mineralen	Enkele 100-den				
	Muizen- en rattenvallen	ca. 300				
	Onderwijsplaten biologie	ca. 70				
	Preparaten uit de biologie	ca. 9.000				
	Topografische kaarten					
Faculteit Wetenschappen - Departement Fysica	Elektronenmicroscopen	2				
	Kristalmodellen	ca. 50				

	Natuurkunde	ca. 50				
	Mineralen en gesteenten					
Geassocieerde centra en instituten (GCI) - Ruusbroecgenootschap	Leesapparaten voor microfilm en – fiches	4				
vzw Museum voor de geschiedenis van de Gezondheidszorg	Medisch en paramedische apparatuur					

Figuur 2: Huidige functie

Alle verzamelingen werden oorspronkelijk voor onderwijs en/of onderzoek gebruikt. Negen collecties hebben hun oorspronkelijke functie behouden.

Van de overige collecties is de functie verschoven van onderwijs en/of onderzoek naar museaal of van onderwijs en/of onderzoek naar inactief. De elektronenmicroscopen die oorspronkelijk voor wetenschappelijk onderzoek en onderwijs werden gebruikt, zijn nu tentoongesteld aan de ingang van het departement fysica. De collecties pathologische anatomie, het herbarium en de historische kaarten hebben daarentegen hun functie verloren en zijn opgeborgen in depots.

Bij een aantal collecties verschilt de huidige functie van collectiestuk tot collectiestuk. Het is mogelijk dat enkele objecten binnen één collectie nog worden gebruikt, terwijl anderen in vitrines worden tentoongesteld of in depots zijn ondergebracht. Een deel van de collectie academische, wetenschappelijk en technologische instrumenten wordt tentoongesteld in de gang, terwijl andere instrumenten uit de verzameling nog in colleges worden gebruikt.

Hogescholen Antwerpen

Oorspronkelijke functie

Artesis Hogeschool					
Beheerder	Collectie	Omvang	Onderwijs	Onderzoek	Presentatie
Departement Architectuurwetenschappen - monumenten- en landschapszorg	Gesteenten				
	Topografische kaarten	ca. 1.400			
Departement Gezondheidszorg (GE)	Gezondheidszorg				
Karel de Grote-Hogeschool					
Beheerder	Collectie	Omvang	Onderwijs	Onderzoek	Presentatie
Departement IWT	Robotica	ca. 212			
	(Meet)instrumenten uit de (bio)chemie				
	Auto-elektronica	1			
	Elektromechanica	ca. 30			
Departement Gezondheidszorg	Gezondheidszorg				
Hogere Zeevaartschool					
Beheerder	Collectie	Omvang	Onderwijs	Onderzoek	Presentatie
Hogere Zeevaartschool	Oude (meet)instrumenten	71			

Figuur 3: Oorspronkelijke functie

Huidige functie

Artesis Hogeschool						
Beheerder	Collectie	Omvang	Onderwijs	Onderzoek	Presentatie	Inactief
Departement Architectuurwetenschappen - monumenten- en landschapszorg	Gesteenten					
	Topografische kaarten	ca. 1.400				
Departement Gezondheidszorg (GE)	Gezondheidszorg					
Karel de Grote-Hogeschool						
Beheerder	Collectie	Omvang	Onderwijs	Onderzoek	Presentatie	Inactief
Departement Industriële Wetenschappen en Technologie	Robotica	ca. 212				
	(Meet)instrumenten uit de (bio)chemie					
	Auto-elektronica	1				
	Elektromechanica	ca. 30				
Departement Gezondheidszorg	Gezondheidszorg					
Hogere Zeevaartschool						
Beheerder	Collectie	Omvang	Onderwijs	Onderzoek	Presentatie	Inactief
Hogere Zeevaartschool	Oude (meet)instrumenten	71				

Figuur 4: Huidige functie

Acht van de negen verzamelingen werden oorspronkelijk gebruikt voor onderwijs en/of onderzoek. Alleen de motor uit de auto-elektronica was een schenking die van in het begin aan de ingang van het gebouw werd geplaatst.

Binnen de collecties verschilt de functie van object tot object. Uit de verzameling gesteenten en topografische kaarten van de Artesis Hogeschool wordt een deel nog gebruikt als didactisch materiaal, terwijl het andere deel inactief is. De collectie instrumenten uit de (bio)chemie wordt gekenmerkt door dezelfde verscheidenheid: een deel van de verzameling wordt tentoongesteld in de gang, terwijl de instrumenten op de zolder worden verwaarloosd.

2. Behoud en beheer

2.1 Bewaarplaats

De museale ruimte is een lokaal dat specifiek is ingericht om de collectie te presenteren. Het is mogelijk dat in deze ruimte ook activiteiten plaatsvinden die inhoudelijk niet aansluiten bij de collectie (bv. recepties, lezingen,...).

De werkruimte of gang is een ruimte die een andere functie heeft. Het kan gaan om een labo, een onderwijslokaal, bibliotheek, bureau, vergaderlokaal of studieruimte.

Het depot is de opslagplaats waarin collectiestukken worden bewaard die niet in de museale ruimte of werkruimte staan (dubbels of toevoegingen aan de collectie) of waarin tentoonstellingmateriaal is ondergebracht (vitrines, panelen,...). Dit kan een lokaal zijn

dat alleen in functie van de collectie wordt gebruikt, maar het is ook mogelijk dat de ruimte dienst doet als algemene opslagplaats.

Universiteit Antwerpen					
Beheerder	Collectie	Omvang	Museale ruimte	Werkruimte/gang	Depot
Centrale Diensten - Nieuwe Mediadienst	Media-apparatuur	1.500			
Faculteit Farmaceutische, Biomedische en Diergeneeskundige Wetenschappen - Departement Diergeneeskunde	Diergeneeskunde	ca. 3.000			
Faculteit Farmaceutische, Biomedische en Diergeneeskundige Wetenschappen - Departement Farmaceutische Wetenschappen	Academische, wetenschappelijke en technologische instrumenten				
Faculteit Geneeskunde en Gezondheidswetenschappen - Vakgroep ASTARC	Anatomie	ca. 690			
Faculteit Geneeskunde en Gezondheidswetenschappen - Vakgroep pathologische anatomie	Pathologische anatomie	ca. 200			
Faculteit Letteren en Wijsbegeerte - Departement Geschiedenis	Historische kaarten	31			
Faculteit Wetenschappen - Departement Biologie	Dierkunde	ca. 12.330			
	Herbarium	4.665			
	Gesteenten	Enkele 100-den			
	Muizen- en rattenvallen	ca. 300			
	Onderwijsplaten	ca. 70			
	Preparaten	ca. 9.000			
	Topografische kaarten				
Faculteit Wetenschappen - Departement Fysica	Elektronenmicroscopen	2			
	Kristalmodellen	ca. 50			
	Natuurkunde	ca. 50			
	Mineralen en gesteenten				
Geassocieerde centra en instituten (GCI) - Ruusbroecgenootschap	Leesapparaten voor microfilm en – fiches	4			
vzw Museum voor de geschiedenis van de Gezondheidszorg	Medisch en paramedische apparatuur				

Figuur 5: Bewaarplaats

Op Campus Groenenborger (Gebouw T) is er een lokaal ingericht - 'In de kijker' - waar tentoonstellingen plaatsvinden. Collectiestukken uit verschillende departementen en occasionele kleine kunsttentoonstellingen van 'Kunst op de Campus' worden er in wisselende opstellingen getoond. De objecten staan in gesloten vitrines met bijschriften. Aan de Universiteit Antwerpen beschikt alleen het Museum voor de Geschiedenis van de Gezondheidszorg over een tentoonstellingsruimte waarin de collecties voor het brede publiek toegankelijk zijn. De zaal is onderverdeeld in tien afdelingen waarbij elke afdeling een stap in het proces van een ziekenhuisopname voorstelt. Alleen dit museum beschikt over een depot dat alleen voor de collectie is ingericht.

De overige collecties zijn ondergebracht in werkruimtes en gangen. De muizen- en rattenvallen, elektronenmicroscopen en de instrumenten uit de natuurkunde staan resp. in de gang en de bibliotheek. Ze worden niet meer in het onderwijs gebruikt.

Hogescholen Antwerpen

Artesis Hogeschool					
Beheerder	Collectie	Omvang	Museale ruimte	Werkruimte/gang	Depot
Departement Architectuurwetenschappen - monumenten- en landschapszorg	Gesteenten				
	Topografische kaarten	ca. 1.400			
Departement Gezondheidszorg (GE)	Gezondheidszorg				
Karel de Grote-Hogeschool					
Beheerder	Collectie	Omvang	Museale ruimte	Werkruimte/gang	Depot
Departement Industriële Wetenschappen en Technologie	Robotica	ca. 212			
	(Meet)instrumenten uit de (bio)chemie				
	Auto-elektronica	1			
	Elektromechanica	ca. 30			
Departement Gezondheidszorg	Gezondheidszorg				
Hogere Zeevaartschool					
Beheerder	Collectie	Omvang	Museale ruimte	Werkruimte/gang	Depot
Hogere Zeevaartschool	Oude (meet)instrumenten	71			

Figuur 6: Bewaarplaats

Enkele stukken uit de collectie gezondheidszorg van de Artesis Hogeschool zijn in bruikleen gegeven aan het Museum voor de Geschiedenis van de Gezondheidszorg. Ze worden daar in een museale ruimte tentoongesteld.

Binnen de hogescholen zelf wordt geen enkele collectie in een museale ruimte gepresenteerd. De robotica, instrumenten uit de (bio)chemie en de elektromechanica zijn ondergebracht in practicumlokalen. De objecten staan er naast het materiaal dat nog wordt gebruikt voor onderwijs en/of onderzoek. De instrumenten en voorwerpen uit de gezondheidszorg (Artesis en Karel de Grote-Hogeschool) en enkele kleinere instrumenten uit de (bio)chemie zijn tentoongesteld in vitrines in de gang. De motor uit de auto-elektronica is opgesteld aan de ingang van het gebouw en de oude (meet)instrumenten uit de Hogere Zeevaartschool worden in een vergaderzaal gepresenteerd.

2.2 Bewaaromstandigheden

Museale ruimte en werkruimte

De bewaaromstandigheden zijn goed wanneer de collectie op zodanige wijze wordt gepresenteerd dat de bestaande toestand van de objecten redelijk is gewaarborgd en dat mogelijk verval grotendeels wordt tegengegaan.

Bij matige bewaaromstandigheden ontbreken voor een gedeelte van de collectie specifieke voorzieningen of zijn de voorzieningen ontoereikend.

De bewaaromstandigheden zijn slecht als de wijze waarop de collectie wordt gepresenteerd onvoldoende bescherming biedt tegen mogelijk verval.

Depot

De bewaaromstandigheden worden goed beschouwd wanneer de klimaatomstandigheden, de lichtregeling en de bescherming tegen vernielzucht, ongevallen en technische storingen zodanig zijn dat de bestaande toestand van de objecten redelijk is gewaarborgd en dat mogelijk verval grotendeels wordt tegengegaan.

Bij matige bewaaromstandigheden zijn de klimaatomstandigheden, de lichtregeling en de bescherming tegen vernielzucht, ongevallen en technische storingen zodanig dat voor een gedeelte van de collectie de bestaande toestand van objecten niet is gewaarborgd en dat mogelijk verval van deze objecten niet kan worden tegengegaan.

Bij een slechte quotering zijn de omstandigheden in zijn geheel of gedeeltelijk ongeschikt voor het bewaren van een collectie.

Universiteit Antwerpen												
Beheerder	Collectie	Omvang	Museale ruimte			Werkruimte/gang			Depot			
			Goed	Matig	Slecht	Goed	Matig	Slecht	Goed	Matig	Slecht	
Centrale Diensten - Nieuwe Mediadienst	Media-apparatuur	1.500	nvt	nvt	nvt	nvt	nvt	nvt				
Faculteit Farmaceutische, Biomedische en Diergeneeskundige Wetenschappen - Departement Diergeneeskunde	Diergeneeskunde	ca. 3.000	nvt	nvt	nvt							
Faculteit Farmaceutische, Biomedische en Diergeneeskundige Wetenschappen - Departement Farmaceutische Wetenschappen	Academische, wetenschappelijke en technologische instrumenten		nvt	nvt	nvt							
Faculteit Geneeskunde en Gezondheidswetenschappen - Vakgroep ASTARC	Anatomie	ca. 690	nvt	nvt	nvt							
Faculteit Geneeskunde en Gezondheidswetenschappen - Vakgroep pathologische anatomie	Pathologische anatomie	ca. 200	nvt	nvt	nvt							
Faculteit Letteren en Wijsbegeerte - Departement Geschiedenis	Historische kaarten	31	nvt	nvt	nvt	nvt	nvt	nvt				
Faculteit Wetenschappen - Departement Biologie	Dierkunde	ca. 12.330	nvt	nvt	nvt	nvt						
	Herbarium	4.665	nvt	nvt	nvt	nvt	nvt	nvt				
	Mineralen en gesteenten	Enkele 100-den	nvt	nvt	nvt	nvt						
	Muizen- en rattenvallen	ca. 300	nvt	nvt	nvt	nvt						
	Onderwijsplaten	ca. 70	nvt	nvt	nvt	nvt	nvt	nvt				
	Preparaten	ca. 9.000	nvt	nvt	nvt	nvt	nvt	nvt				
	Topografische kaarten		nvt	nvt	nvt	nvt	nvt	nvt				
Faculteit Wetenschappen - Departement Fysica	Elektronenmicroscopen	2	nvt	nvt	nvt	nvt						
	Kristalmodellen	ca. 50	nvt	nvt	nvt	nvt						
	Natuurkunde	ca. 50	nvt	nvt	nvt							
	Mineralen en gesteenten		nvt	nvt	nvt	nvt						

Geassocieerde centra en instituten (GCI) - Ruusbroecgenootschap	Leesapparaten voor microfilm en – fiches	4	nvt	nvt	nvt						
vzw Museum voor de geschiedenis van de Gezondheidszorg	Medisch en paramedische apparatuur					nvt	nvt	nvt			

Figuur 7: Bewaaromstandigheden museale ruimte, werkruimte en depot

Van de dertien collecties die worden tentoongesteld in een museale ruimte, werkruimte of gang worden er vijf in matige, één in slechte en zeven in goede omstandigheden bewaard.

De elektronenmicroscopen en de muizen- en rattenvallen zijn goed in de gang opgesteld. Beide microscopen trekken de aandacht aan de ingang van het gebouw en de beheerder van de collectie muizen- en rattenvallen beschikt nog over extra vitrines om de verzameling verder aan te vullen.

Bij matige bewaaromstandigheden is plaatsgebrek en het ontbreken van identificatie van de objecten een veelvoorkomend probleem. De academische, wetenschappelijke en technologische instrumenten en de verzameling uit de natuurkunde zijn ondergebracht in vitrines waar de voorwerpen dicht bij elkaar liggen en er geen uitbreiding mogelijk is. Niet elk object is geïdentificeerd met een bijschrijft waardoor het niet altijd duidelijk is wat er wordt gepresenteerd. Ook in het Museum voor de Geschiedenis van de Gezondheidszorg is het door plaatsgebrek niet mogelijk om alle stukken zo te presenteren dat ze tot hun recht komen.

De bewaaromstandigheden in de depots zijn ook niet altijd optimaal. Ook hier is er gebrek aan opslagcapaciteit en het ontbreken van beveiliging tegen brand en diefstal. Doordat collectiestukken vaak meerdere ruimtes in beslag nemen kan er ook geen duidelijk beeld van de collectie gevormd worden. De onderwijsplaten biologie worden op twee verschillende plaatsen bewaard. Doordat niet duidelijk is waar er welke kaarten liggen, wordt het risico dat er kaarten verdwijnen groter. De collectie academische, wetenschappelijke en technologische instrumenten is ondergebracht in een practicumlokaal op Campus Groenenborger én in een kelder op Campus Drie Eiken. In de kelder sijpelt bovendien bij stormweer regenwater binnen. Andere verzamelingen staan in opslagruimtes waar ook ander materiaal wordt bewaard of in lokalen waarvan de beveiliging niet kan worden gegarandeerd. De onderwijsplaten geschiedenis worden in een kaartenlokaal bewaard dat met een sleutel is afgesloten, maar meerdere personen hebben toegang tot het lokaal.

De collecties pathologische anatomie en de media-apparatuur worden in zeer slechte omstandigheden bewaard. De bokalen staan verlaten en onder het stof in een labo dat niet is afgesloten en de media-apparatuur ligt in kelders op de stadscampus. Er wordt weinig tot geen aandacht aan deze collecties besteed.

Hogescholen Antwerpen

Artesis Hogeschool											
Beheerder	Collectie	Omvang	Museale ruimte			Werkruimte/gang			Depot		
			Goed	Matig	Slecht	Goed	Matig	Slecht	Goed	Matig	Slecht
Departement Architectuurwetenschappen -monumenten- en landschapszorg	Gesteenten		nvt	nvt	nvt						

	Topografische kaarten	ca. 1.400	nvt	nvt	nvt							
Departement Gezondheidszorg	Gezondheidszorg		nvt	nvt	nvt							
Karel de Grote-Hogeschool												
			Museale ruimte			Werkruimte/gang			Depot			
Beheerder	Collectie	Omvang	Goed	Matig	Slecht	Goed	Matig	Slecht	Goed	Matig	Slecht	
Departement Industriële Wetenschappen en Technologie	Robotica	ca. 212	nvt	nvt	nvt							
	(Meet)instrumenten uit de (bio)chemie		nvt	nvt	nvt							
Departement Industriële Wetenschappen en Technologie - auto-elektronica	Auto-elektronica	1	nvt	nvt	nvt				nvt	nvt	nvt	
	Elektromechanica	ca. 30	nvt	nvt	nvt							
Departement Gezondheidszorg	Gezondheidszorg		nvt	nvt	nvt				nvt	nvt	nvt	
Hogere Zeevaartschool												
			Museale ruimte			Werkruimte/gang			Depot			
Beheerder	Collectie	Omvang	Goed	Matig	Slecht	Goed	Matig	Slecht	Goed	Matig	Slecht	
Hogere Zeevaartschool	Oude (meet)instrumenten	71	nvt	nvt	nvt				nvt	nvt	nvt	

Figuur 8: Bewaaromstandigheden: museale ruimte, werkruimte en depot

Geen enkele collectie wordt in goede bewaaromstandigheden in een werkruimte tentoongesteld. De grote stukken uit de robotica en elektromechanica die niet meer voor onderwijs of onderzoek worden gebruikt, zijn in het labo blijven staan. Ze staan er naast objecten die nog dagelijks worden gebruikt. Hierdoor is de kans is groot dat ze door gebrek aan ruimte afgestoten worden.

Doordat de collecties ook niet in een museale ruimte zijn ondergebracht, liggen de stukken vaak in meerdere lokalen en/of gangen. De vitrines met instrumenten uit de gezondheidszorg uit de Artesis Hogeschool zijn verspreid over het hele gebouw. Wanneer de verantwoordelijke op pensioen gaat is het niet meer duidelijk wat er allemaal tot de verzameling behoort.

De vitrines in de werkruimtes zijn ook niet altijd optimaal beveiligd. De meetinstrumenten uit de (bio)chemie liggen in de gang in een vitrine die niet op slot is. Het gaat over kleine, kostbare stukken die heel gemakkelijk meegenomen kunnen worden.

De bewaaromstandigheden in de depots laten te wensen over. Alle opslagruimtes zijn ongeschikt. Er is geen ruimte voorzien om collectiestukken systematisch en verantwoordelijk in op te slaan. De stukken liggen in stoffige ruimtes samen met materiaal dat niets met de collectie te maken heeft. Een mogelijke verklaring hiervoor is dat er geen beleid is rond het bewaren van objecten, waardoor weinig instrumenten worden opgeslagen. Wanneer ze niet meer worden gebruikt worden ze afgevoerd. De collecties die toch bewaard worden staan vaak in een berging, in afwachting van het

moment dat ze worden afgevoerd. De instrumenten en voorwerpen worden niet in een depotruimte bewaard om ze op een later moment tentoon te stellen.

Het meest sprekende voorbeeld zijn de instrumenten uit de (bio)chemie. Ze staan op zolder in een lokaal waarvan het bestaan niet bekend is. De objecten zijn in open rekken opgestapeld. Het is niet duidelijk over welke objecten het gaat en hoeveel het er zijn.

2.3 Preservatie, conservatie en restauratie

Universiteit Antwerpen					
Beheerder	Collectie	Omvang	Preservatie	Conservatie	Restauratie
Centrale Diensten - Nieuwe Mediadienst	Media-apparatuur	1.500			
Faculteit Farmaceutische, Biomedische en Diergeneeskundige Wetenschappen - Departement Diergeneeskunde	Diergeneeskunde	ca. 3.000			
Faculteit Farmaceutische, Biomedische en Diergeneeskundige Wetenschappen - Departement Farmaceutische Wetenschappen	Academische, wetenschappelijke en technologische instrumenten				
Faculteit Geneeskunde en Gezondheidswetenschappen - Vakgroep ASTARC	Anatomie	ca. 690			
Faculteit Geneeskunde en Gezondheidswetenschappen - Vakgroep pathologische anatomie	Pathologische anatomie	ca. 200			
Faculteit Letteren en Wijsbegeerte - Departement Geschiedenis	Historische kaarten	31			
Faculteit Wetenschappen - Departement Biologie	Dierkunde	ca. 12.330			
	Herbarium	4.665			
	Mineralen	Enkele 100-den			
	Muizen- en rattenvallen	ca. 300			
	Onderwijsplaten biologie	ca. 70			
	Preparaten uit de biologie	ca. 9.000			
	Topografische kaarten				
Faculteit Wetenschappen - Departement Fysica	Elektronenmicroscopen	2			
	Kristalmodellen	ca. 50			
	Natuurkunde	ca. 50			
	Mineralen en gesteenten				
Geassocieerde centra en instituten (GCI) - Ruusbroecgenootschap	Leesapparaten voor microfilm en - fiches	4			
vzw Museum voor de geschiedenis van de Gezondheidszorg	Medisch en paramedische apparatuur				

Figuur 9: Preservatie, conservatie en restauratie

Twee van de negentien collecties worden gerestaureerd. Dit gebeurt door de beheerder zelf. Er wordt - om budgettaire redenen - geen beroep gedaan op externe restaurateurs.

De collecties die nog in het onderwijs of voor onderzoek worden gebruikt, worden optimaal gepreserveerd en geconserveerd. Bij slijtage worden collectiestukken wel eerder vervangen dan gerestaureerd. Wanneer skeletten, skeletonderdelen of anatomische modellen binnen de

opleiding diergeneeskunde of geneeskunde niet meer in een goede materiële staat zijn, worden er nieuwe aangekocht of worden zelf vervaardigd.

Hogescholen Antwerpen

Artesis Hogeschool					
Beheerder	Collectie	Omvang	Preservatie	Conservatie	Restauratie
Departement Architectuurwetenschappen - monumenten- en landschapszorg	Gesteenten				
	Topografische kaarten	ca. 1.400			
Departement Gezondheidszorg	Oude instrumenten				
Karel de Grote-Hogeschool					
Beheerder	Collectie	Omvang	Preservatie	Conservatie	Restauratie
Departement Industriële Wetenschappen en Technologie	Robotica	ca. 212			
	(Meet)instrumenten uit de (bio)chemie				
Departement Industriële Wetenschappen en Technologie - auto- elektronica	Auto-elektronica	1			
	Elektromechanica	ca. 30			
Departement Gezondheidszorg	Gezondheidszorg				
Hogere Zeevaartschool					
Beheerder	Collectie	Omvang	Preservatie	Conservatie	Restauratie
Hogere Zeevaartschool	Oude (meet)instrumenten	71			

Figuur 10: Preservatie, conservatie en restauratie

De collecties binnen de Antwerpse hogescholen worden niet gerestaureerd. De meeste instrumenten of objecten die aan restauratie toe zijn worden eerder afgevoerd en vervangen. Er is geen aandacht voor preservatie en conservatie van de objecten.

3. Ontsluiting

Een collectie kan op drie (aanvullende) manieren ontsloten worden: door gebruik te maken van een registratiesysteem, door de objecten te digitaliseren of door ze fysiek toegankelijk te maken voor studenten, onderzoekers of het brede publiek.

3.1 Registratiesysteem

Bij een inventaris op papier wordt verwezen naar een steekkaartinventaris of publicaties waarin de objecten worden opgelijst, maar niet systematisch worden geïnventariseerd (eindverhandeling, cursus, artikel, uitgebreide toelichting bij het object....).

Een kantoorautomatiseringssysteem houdt in dat de collectie of een gedeelte van de collectie geïnventariseerd is met een tekstverwerker (MS Word, OpenOffice.org Writer), een spreadsheet (MS Excel, OpenOffice.org Calc) of met een databaseprogramma (MS Access, FileMaker Pro).

Bij een gespecialiseerd registratieprogramma wordt tot slot de collectie of een gedeelte van de collectie online ontsloten (Erfgoedplus.be, MovE,...).

De categorieën sluiten elkaar niet uit. Het is bijvoorbeeld mogelijk om zowel te werken met steekkaarten als met Adlib. In de meeste gevallen volgen de systemen elkaar op: de informatie op de verouderde steekkaarten wordt aangevuld en in een registratieprogramma ingevoerd.

Universiteit Antwerpen						
Beheerder	Collectie	Omvang	Geen	Papier	Automat	Prog
Centrale Diensten - Nieuwe Mediadienst	Media-apparatuur	1.500				
Faculteit Farmaceutische, Biomedische en Diergeneeskundige Wetenschappen - Departement Diergeneeskunde	Diergeneeskunde	ca. 3.000				
Faculteit Farmaceutische, Biomedische en Diergeneeskundige Wetenschappen - Departement Farmaceutische Wetenschappen	Academische, wetenschappelijke en technologische instrumenten					
Faculteit Geneeskunde en Gezondheidswetenschappen - Vakgroep ASTARC	Anatomie	ca. 690				
Faculteit Geneeskunde en Gezondheidswetenschappen - Vakgroep pathologische anatomie	Pathologische anatomie	ca. 200				
Faculteit Letteren en Wijsbegeerte - Departement Geschiedenis	Historische kaarten	31				
Faculteit Wetenschappen - Departement Biologie	Dierkunde	ca. 12.330				
	Herbarium	4.665				
	Mineralen	Enkele 100-den				
	Muizen- en rattenvallen	ca. 300				
	Onderwijsplaten biologie	ca. 70				
	Preparaten uit de biologie	ca. 9.000				
	Topografische kaarten					
Faculteit Wetenschappen - Departement Fysica	Elektronenmicroscopen	2				
	Kristalmodellen	ca. 50				
	Natuurkunde	ca. 50				
	Mineralen en gesteenten					
Geassocieerde centra en instituten (GCI) - Ruusbroecgenootschap	Leesapparaten voor microfilm en – fiches	4				
vzw Museum voor de geschiedenis van de Gezondheidszorg	Medisch en paramedische apparatuur					

Figuur 11: Registratiesysteem

Raadpleegbaarheid

Universiteit Antwerpen						
Beheerder	Collectie	Omvang	Niet	Ter plaatse	Online	

Faculteit Farmaceutische, Biomedische en Diergeneeskundige Wetenschappen - Departement Diergeneeskunde	Diergeneeskunde	ca. 3.000			1	
Faculteit Geneeskunde en Gezondheidswetenschappen - Vakgroep ASTARC	Anatomie	ca. 690			1	
Faculteit Letteren en Wijsbegeerte - Departement Geschiedenis	Historische kaarten	31			1	
Faculteit Wetenschappen - Departement Biologie	Dierkunde	ca. 12.330			1	
	Muizen- en rattenvallen	ca. 300	1			
	Onderwijsplaten biologie	ca. 70			1	
	Preparaten uit de biologie	ca. 9.000			1	
Faculteit Wetenschappen - Departement Fysica	Kristalmodellen	ca. 50			1	
	Natuurkunde	ca. 50	1			
vzw Museum voor de geschiedenis van de Gezondheidszorg	Medisch en paramedische apparatuur		1			
TOTAAL			3	7	0	

Figuur 12: Raadpleegbaarheid inventaris

Tien van de negentien collecties zijn geïnventariseerd. Er wordt gebruik gemaakt van twee systemen: op papier en met een kantoorautomatiseringssysteem. Van de collecties die op papier worden beschreven is de vorm uiteenlopend: het gaat zowel over cursussen (natuurkunde) als een met hand geschreven lijst (historische kaarten en onderwijsplaten biologie). De muizen- en rattenvallen, de anatomische modellen, skeletten, gepreserveerde dieren, dierkundige preparaten en de verzamelingen van het Museum voor de Geschiedenis van de Gezondheidszorg zijn gedeeltelijk geïnventariseerd met een kantoorautomatiseringssysteem. Zij maken gebruik van Access en Excel.

De inventaris in Excel van het Museum voor de Geschiedenis van de Gezondheidszorg is niet beschikbaar voor het brede publiek, maar in de toekomst zou de vzw de inventaris wel te koop aanbieden. De handgeschreven lijst van de historische kaarten en de onderwijsplaten biologie kan ter plaatse bekeken worden.

Hogescholen Antwerpen

Artesis Hogeschool						
Beheerder	Collectie	Omvang	Geen	Papier	Automat	Prog
Departement Architectuurwetenschappen - monumenten- en landschapszorg	Gesteenten					
	Topografische kaarten	ca. 1.400				
Departement Gezondheidszorg (GE)	Oude instrumenten					
Karel de Grote-Hogeschool						
Beheerder	Collectie	Omvang	Geen	Papier	Automat	Prog
Departement IWT	Robotica	ca. 212				
	(Meet)instrumenten uit de (bio)chemie					

Departement IWT - Auto-elektronica	Auto-elektronica	1				
	Elektromechanica	ca. 30				
Departement Gezondheidszorg (GE)	Gezondheidszorg					
Hogere Zeevaartschool						
Beheerder	Collectie	Omvang	Geen	Papier	Automat	Prog
Hogere Zeevaartschool	Oude (meet)instrumenten	71				

Figuur 13: Registratiesysteem

Raadpleegbaarheid

Artesis Hogeschool						
Beheerder	Collectie	Omvang	Niet	Ter plaatse	Online	
Departement Architectuurwetenschappen - monumenten- en landschapszorg	Topografische kaarten	ca. 1.400	1			
Karel de Grote-Hogeschool						
Beheerder	Collectie	Omvang	Niet	Ter plaatse	Online	
Hogere Zeevaartschool						
Beheerder	Collectie	Omvang	Niet	Ter plaatse	Online	
TOTAAL Hogescholen			1	0	0	

Figuur 14: Raadpleegbaarheid inventaris

Alleen de verzameling topografische kaarten van de Artesis hogeschool is geïnventariseerd. Het gaat om een zeer beperkte basisregistratie op papier: het onderwerp en het aantal kaarten dat er van dit type aanwezig zijn wordt vermeld.

3.2 Registratiestandaard

De collecties aan de UAntwerpen en de AUHA zijn niet geïnventariseerd volgens een registratiestandaard.

3.3 Digitalisering

Een tweede manier om een collectie te ontsluiten is het omzetten van analoge bestanden naar digitale dragers en deze voor een doelgroep ter beschikking te stellen.

Universiteit Antwerpen							
Beheerder	Collectie	Omvang	Digitalisering		Raadpleegbaarheid		
			Neen	Ja	Ter plaatse	Online Databank	
Centrale Diensten - Nieuwe Mediadienst	Media-apparatuur	1.500	1				
Faculteit Farmaceutische, Biomedische en Diergeneeskundige Wetenschappen - Departement Diergeneeskunde	Diergeneeskunde	ca. 3.000	1				

Faculteit Farmaceutische, Biomedische en Diergeneeskundige Wetenschappen - Departement Farmaceutische Wetenschappen	Academische, wetenschappelijke en technologische instrumenten		1			
Faculteit Geneeskunde en Gezondheidswetenschappen - Vakgroep ASTARC	Anatomie	ca. 690	1			
Faculteit Geneeskunde en Gezondheidswetenschappen - Vakgroep pathologische anatomie	Pathologische anatomie	ca. 200	1			
Faculteit Letteren en Wijsbegeerte - Departement Geschiedenis	Historische kaarten	31	1			
Faculteit Wetenschappen - Departement Biologie	Dierkunde	ca. 12.330	1			
	Herbarium	4.665	1			
	Mineralen	Enkele 100-den	1			
	Muizen- en rattenvallen	ca. 300		1		
	Onderwijsplaten	ca. 70	1			
	Preparaten	ca. 9.000	1			
	Topografische kaarten		1			
Faculteit Wetenschappen - Departement Fysica	Elektronenmicroscopen	2	1			
	Kristalmodellen	ca. 50	1			
	Natuurkunde	ca. 50	1			
	Mineralen en gesteenten		1			
Geassocieerde centra en instituten (GCI) – Ruusbroecgenootschap	Leesapparaten voor microfilm en – fiches	4	1			
vzw Museum voor de geschiedenis van de Gezondheidszorg	Medisch en paramedische apparatuur			1		
TOTAAL			17	2		

Figuur 15: Digitalisering

De collecties van het Museum voor de Geschiedenis van de Gezondheidszorg en de privé-collectie muizen- en rattenvallen zijn gedeeltelijk gedigitaliseerd, maar zijn niet online te raadplegen. De overige collecties zijn niet gedigitaliseerd.

Hogescholen Antwerpen

De collecties van de hogescholen zijn niet gedigitaliseerd.

3.4 Online toegankelijkheid

Geen enkele collectie aan de UAntwerpen of AUHA heeft een eigen website.

3.5 Toegankelijkheid fysieke objecten

Een laatste manier om een collectie te ontsluiten is door toegang tot de objecten te verlenen. Er wordt een onderscheid gemaakt tussen de mate waarin de collectie te

toegankelijk is (alleen op afspraak of vrij te raadplegen) en de wijze waarop een collectie bekeken kan worden (een tentoonstelling en/of rondleiding of randactiviteit).

Mate van toegankelijkheid

Universiteit Antwerpen				
Beheerder	Collectie	Omvang	Op afspraak	Vrij raadpleegbaar
Centrale Diensten - Nieuwe Mediadienst	Media-apparatuur	1.500	1	
Faculteit Farmaceutische, Biomedische en Diergeneeskundige Wetenschappen - Departement Diergeneeskunde	Diergeneeskunde	ca. 3.000		1
Faculteit Farmaceutische, Biomedische en Diergeneeskundige Wetenschappen - Departement Farmaceutische Wetenschappen	Academische, wetenschappelijke en technologische instrumenten			1
Faculteit Geneeskunde en Gezondheidswetenschappen - Vakgroep ASTARC	Anatomie	ca. 690		1
Faculteit Geneeskunde en Gezondheidswetenschappen - Vakgroep pathologische anatomie	Pathologische anatomie	ca. 200	1	
Faculteit Letteren en Wijsbegeerte - Departement Geschiedenis	Historische kaarten	31	1	
Faculteit Wetenschappen - Departement Biologie	Dierkunde	ca. 12.330		1
	Herbarium	4.665	1	
	Mineralen	Enkele 100-den		1
	Muizen- en rattenvallen	ca. 300		1
	Onderwijsplaten	ca. 70	1	
	Preparaten	ca. 9.000	1	
	Topografische kaarten			1
Faculteit Wetenschappen - Departement Fysica	Elektronenmicroscopen	2		1
	Kristalmodellen	ca. 50	1	1
	Natuurkunde	ca. 50		1
	Mineralen en gesteenten			
Geassocieerde centra en instituten (GCI) - Ruusbroecgenootschap	Leesapparaten voor microfilm en – fiches	4	1	
vzw Museum voor de geschiedenis van de Gezondheidszorg	Medisch en paramedische apparatuur		1	
TOTAAL			10	9

Figuur 16: In welke mate toegankelijk

Op welke wijze toegankelijk

Tien van de negentien collecties zijn alleen toegankelijk op afspraak. Het gaat niet alleen om verzamelingen die in een onderwijslokaal of in een depot zijn ondergebracht, maar ook een bezoek aan de collecties van het Museum voor de Geschiedenis van de Gezondheidszorg kan alleen op afspraak. De verzamelingen die vrij te raadplegen zijn, staan in een werkruimte of gang.

Het Museum voor de Geschiedenis van de Gezondheidszorg organiseert rondleidingen en tentoonstellingen waarbij naast onderzoekers en studenten ook het brede publiek wordt aangesproken. De tentoonstellingen hebben geen vaste frequentie. Ze worden meestal

aan een gelegenheid gekoppeld.² Omdat de vzw niet alle rondleidingen voor zich kan nemen wordt er met partners samengewerkt.³

Hogescholen Antwerpen

Toegankelijkheid - mate

Artesis Hogeschool				
Beheerder	Collectie	Omvang	Op afspraak	Vrij raadpleegbaar
Departement Architectuurwetenschappen - monumenten- en landschapszorg	Gesteenten		1	
	Topografische kaarten	ca. 1.400	1	
Departement Gezondheidszorg	Oude instrumenten			1
TOTAAL			2	1
Karel de Grote-Hogeschool				
Beheerder	Collectie	Omvang	Op afspraak	Vrij raadpleegbaar
Departement IWT	Robotica	ca. 212	1	
	(Meet)instrumenten uit de (bio)chemie		1	
Departement IWT - Auto-elektronica	Auto-elektronica	1		1
	Elektromechanica	ca. 30	1	
Departement Gezondheidszorg	Gezondheidszorg			1
TOTAAL			3	2
Hogere Zeevaartschool				
Beheerder	Collectie	Omvang	Op afspraak	Vrij raadpleegbaar
Hogere Zeevaartschool	Oude (meet)instrumenten	71	1	
TOTAAL			1	0
TOTAAL Hogescholen			6	3

Figuur 17: Mate van toegankelijkheid

De helft van de collecties is in de gang opgesteld en vrij toegankelijk. De collecties die alleen op afspraak te raadplegen zijn staan in een onderwijslokaal (topografische kaarten, robotica, elektromechanica en gesteenten) of een vergaderzaal (oude meetinstrumenten uit de Hogere Zeevaartschool). Er worden geen rondleidingen of tentoonstellingen georganiseerd.

² Naar aanleiding van de verwerving van de Verantare-collectie komt er in het najaar van 2012 een tentoonstelling rond anesthesie.

³ Voor de tentoonstelling '125 jaar Stuivenberg' in 2009 was er een samenwerking met de Antwerpse Gidsenbond en voor de tentoonstelling rond anesthesie wordt er samengewerkt met Antwerpen Averechts.

4. Collectiebeleid

Het collectiebeleid is "gericht is op de verwerving van, de zorg voor en het gebruik van collecties".⁴ Twee onderdelen van het collectiebeleid zijn het acquisitiebeleid en collectieplan.

4.1 Acquisitiebeleid

Bij een actief acquisitiebeleid wordt volledigheid van de collectie nagestreefd. Er is een selectiebeleid om de verwerving van nieuwe objecten in goede banen te leiden. Bij een passief acquisitiebeleid is er geen sprake van een selectiebeleid. Er wordt niet gezocht naar aanvullingen aan de collectie. De collectie wordt eerder toevallig uitgebreid.

Universiteit Antwerpen					
Beheerder	Collectie	Omvang	Actief	Passief	Afgesloten
Centrale Diensten - Nieuwe Mediadienst	Media-apparatuur	1.500			1
Faculteit Farmaceutische, Biomedische en Diergeneeskundige Wetenschappen - Departement Diergeneeskunde	Diergeneeskunde	ca. 3.000	1		
Faculteit Farmaceutische, Biomedische en Diergeneeskundige Wetenschappen - Departement Farmaceutische Wetenschappen	Academische, wetenschappelijke en technologische instrumenten			1	
Faculteit Geneeskunde en Gezondheidswetenschappen - Vakgroep ASTARC	Anatomie	ca. 690	1		
Faculteit Geneeskunde en Gezondheidswetenschappen - Vakgroep pathologische anatomie	Pathologische anatomie	ca. 200			1
Faculteit Letteren en Wijsbegeerte - Departement Geschiedenis	Historische kaarten	31			1
Faculteit Wetenschappen - Departement Biologie	Dierkunde	ca. 12.330		1	
	Herbarium	4.665			1
	Mineralen	Enkele 100-den			1
	Muizen- en rattenvallen	ca. 300		1	
	Onderwijsplaten	ca. 70			1
	Preparaten	ca. 9.000		1	
	Topografische kaarten				1
Faculteit Wetenschappen - Departement Fysica	Elektronenmicroscopen	2			1
	Kristalmodellen	ca. 50	1		
	Natuurkunde	ca. 50			1
	Mineralen en gesteenten				1
Geassocieerde centra en instituten (GCI) - Ruusbroecgenootschap	Leesapparaten voor microfilm en – fiches	4			1
vzw Museum voor de geschiedenis van de Gezondheidszorg	Medisch en paramedische apparatuur			1	
TOTAAL			3	5	11

Figuur 18: Acquisitiebeleid

⁴ Collectiebeleid wordt zo gedefinieerd in de 'Ethische code voor musea' (ICOM Vlaanderen: <http://www.icom-vlaanderen.be/nl/icomvlaanderen/icom/ethische-code-voor-musea.html>).

Elf van de negentien collecties worden niet meer aangevuld. Wanneer collectiestukken toch worden toegevoegd, dan gaat het vooral om passieve uitbereidingen. Het Museum voor de Geschiedenis van de Gezondheidszorg breidt zijn collectie passief uit door schenkingen en legaten. Er worden geen instrumenten aangekocht. Bij de verdere uitbereiding dringt specialisatie zich op, maar dit werd tot op heden niet doorgevoerd. Verouderde (meet)toestellen worden toegevoegd aan de collectie academische, wetenschappelijke en technologische instrumenten.

De collecties die nog worden gebruikt voor onderwijs of onderzoek worden actief uitgebreid.

Hogescholen Antwerpen

Artesis Hogeschool					
Beheerder	Collectie	Omvang	Actief	Passief	Afgesloten
Departement Architectuurwetenschappen - monumenten- en landschapszorg	Gesteenten				1
	Topografische kaarten	ca. 1.400			1
Departement Gezondheidszorg (GE)	Oude instrumenten				1
TOTAAL			0	0	3
Karel de Grote-Hogeschool					
Beheerder	Collectie	Omvang	Actief	Passief	Afgesloten
Departement IWT	Robotica	ca. 212		1	
	(Meet)instrumenten uit de (bio)chemie			1	
Departement IWT - Auto-elektronica	Auto-elektronica	1			1
	Elektromechanica	ca. 30		1	
Departement Gezondheidszorg	Gezondheidszorg				1
TOTAAL			0	3	2
Hogere Zeevaartschool					
Beheerder	Collectie	Omvang	Actief	Passief	Afgesloten
Hogere Zeevaartschool	Oude (meet)instrumenten	71			1
TOTAAL Hogere Zeevaartschool			0	0	1
TOTAAL Hogescholen			0	3	6

Figuur 19: Acquisitiebeleid

Zes van de negen collecties worden niet meer aangevuld. Wanneer collectiestukken toch worden toegevoegd dan gaat het ook hier om passieve uitbereidingen. De instrumenten uit de (bio)chemie en de machines uit elektromechanica worden uitgebreid door verouderd materiaal dat automatisch wordt toegevoegd. Er is geen selectiebeleid.

4.2 Collectieplan

Een collectieplan is "een document waarin de samenstelling en de betekenis van de collectie, het collectiebeleid en de geplande activiteiten van een museum of andere collectiebeherende instelling beschreven zijn. Het is een uitwerking van het algemene

beleidsplan. Onderwerpen die in het collectieplan aan de orde komen zijn bijvoorbeeld verzamelen en afstoten, behoud, registratie en gebruik".⁵

Universiteit Antwerpen				
Beheerder	Collectie	Omvang	Ja	Neen
Centrale Diensten - Nieuwe Mediadienst	Media-apparatuur	1.500		1
Faculteit Farmaceutische, Biomedische en Diergeneeskundige Wetenschappen - Departement Diergeneeskunde	Diergeneeskunde	ca. 3.000		1
Faculteit Farmaceutische, Biomedische en Diergeneeskundige Wetenschappen - Departement Farmaceutische Wetenschappen	Academische, wetenschappelijke en technologische instrumenten			1
Faculteit Geneeskunde en Gezondheidswetenschappen - Vakgroep ASTARC	Anatomie	ca. 690		1
Faculteit Geneeskunde en Gezondheidswetenschappen - Vakgroep pathologische anatomie	Pathologische anatomie	ca. 200		1
Faculteit Letteren en Wijsbegeerte - Departement Geschiedenis	Historische kaarten	31		1
Faculteit Wetenschappen - Departement Biologie	Dierkunde	ca. 12.330		1
	Herbarium	4.665		1
	Mineralen	Enkele 100-den		1
	Muizen- en rattenvallen	ca. 300		1
	Onderwijsplaten	ca. 70		1
	Preparaten	ca. 9.000		1
	Topografische kaarten			1
	Faculteit Wetenschappen - Departement Fysica	Elektronenmicroscopen	2	
	Kristalmodellen	ca. 50		1
	Natuurkunde	ca. 50		1
	Mineralen en gesteenten			1
Geassocieerde centra en instituten (GCI) - Ruusbroecgenootschap	Leesapparaten voor microfilm en – fiches	4		1
vzw Museum voor de geschiedenis van de Gezondheidszorg	Medisch en paramedische apparatuur		1	
TOTAAL			1	18

Figuur 20: Collectieplan

Een collectieplan is "een document waarin de samenstelling en de betekenis van de collectie, het collectiebeleid en de geplande activiteiten van een museum of andere collectiebeherende instelling beschreven zijn. Het is een uitwerking van het algemene beleidsplan. Onderwerpen die in het collectieplan aan de orde komen zijn bijvoorbeeld verzamelen en afstoten, behoud, registratie en gebruik".⁶

Het bestuur van de vzw Museum voor de Geschiedenis van de Gezondheidszorg staat in voor het dagelijks beheer van de collecties en zorgt ervoor dat eventuele privécollecties

⁵ Erfgoedwjs.nl - 'registratie en documentatie/collectieplan' (http://www.erfgoedwjs.nl/index.cfm?art_id=42). Deze definitie van Erfgoedwjs wordt ook gehanteerd binnen het Cometamodel.

⁶ Erfgoedwjs.nl - 'registratie en documentatie/collectieplan' (http://www.erfgoedwjs.nl/index.cfm?art_id=42). Deze definitie van Erfgoedwjs wordt ook gehanteerd binnen het model van Cometa.

niet verloren gaan. Al in de jaren tachtig werden de eerste stappen in deze richting gezet, maar pas in 2004 kreeg de vzw permanent vorm.

Hogescholen Antwerpen

De zorg voor de collecties van de hogescholen is niet vastgelegd in een collectieplan.

5. De collectiebeheerder aan het woord

5.1 Behoud en beheer

Universiteit Antwerpen								
Beheerder	Collectie	Omvang	Geen	PRES	CONS	MUS/ WERK	BW	
Centrale Diensten - Nieuwe Mediadienst	Media-apparatuur	1.500						
Faculteit Farmaceutische, Biomedische en Diergeneeskundige Wetenschappen - Departement Diergeneeskunde	Diergeneeskunde	ca. 3.000						
Faculteit Farmaceutische, Biomedische en Diergeneeskundige Wetenschappen - Departement Farmaceutische Wetenschappen	Academische, wetenschappelijke en technologische instrumenten							
Faculteit Geneeskunde en Gezondheidswetenschappen - Vakgroep ASTARC	Anatomie	ca. 690						
Faculteit Geneeskunde en Gezondheidswetenschappen - Vakgroep pathologische anatomie	Pathologische anatomie	ca. 200						
Faculteit Letteren en Wijsbegeerte - Departement Geschiedenis	Historische kaarten	31						
Faculteit Wetenschappen - Departement Biologie	Dierkunde	ca. 12.330						
	Herbarium	4.665						
	Mineralen	Enkele 100-den						
	Muizen- en rattenvallen	ca. 300						
	Onderwijsplaten	ca. 70						
	Preparaten	ca. 9.000						
	Topografische kaarten							
Faculteit Wetenschappen - Departement Fysica	Elektronenmicroscopen	2						
	Kristalmodellen	ca. 50						
	Natuurkunde	ca. 50						
	Mineralen en gesteenten							
Geassocieerde centra en instituten (GCI) – Ruusbroecgenootschap	Leesapparaten voor microfilm en – fiches	4						
vzw Museum voor de geschiedenis van de Gezondheidszorg	Medisch en paramedische apparatuur							

Figuur 21: Collectiebeheerder: behoud en beheer

Er is nood aan een betere preservering (PRES) en conservering (CONS) van de academische, wetenschappelijke en technologische instrumenten. De beheerder is op zoek naar locaties die meer geschikt zijn om objecten tentoon te stellen en te bewaren. De collectie historische kaarten werd bezocht met de teammanager van de Universiteit Antwerpen. Ze benadrukte dat de kaarten beter zouden verhuizen naar een depot dat meer geschikt is (BW).

De voorzitter van de vzw Museum voor de Geschiedenis van de Gezondheidszorg wijst erop dat door plaatsgebrek collectiestukken niet op Stuivenberg kunnen worden bewaard en tentoongesteld. Hij benadrukt de band van de collectie met de universiteit en ziet mogelijkheden om in de toekomst samen te werken, eventueel door een deel van de collectie binnen de universiteit tentoon te stellen.

Hogescholen Antwerpen

Artesis Hogeschool								
Beheerder	Collectie	Omvang	Geen	PRES	CONS	MUS/ WERK	BW	
Departement Architectuurwetenschappen - monumenten- en landschapszorg	Gesteenten							
	Topografische kaarten	ca. 1.400						
Departement Gezondheidszorg (GE)	Oude instrumenten							
Karel de Grote-Hogeschool								
Beheerder	Collectie	Omvang	Geen	PRES	CONS	MUS/ WERK	BW	
Departement IWT	Robotica	ca. 212						
	(Meet)instrumenten uit de (bio)chemie							
Departement IWT - Auto-elektronica	Auto-elektronica	1						
	Elektromechanica	ca. 30						
Departement Gezondheidszorg	Gezondheidszorg							
Hogere Zeevaartschool								
Beheerder	Collectie	Omvang	Geen	PRES	CONS	MUS/ WERK	BW	
Hogere Zeevaartschool	Oude (meet)instrumenten	71						

Figuur 22: Collectiebeheerder: behoud en beheer

Met de integratie van de academische opleidingen in 2013 in het vooruitzicht maken de collectiebeheerders zich zorgen over hun verzamelingen. Ze vrezen dat delen van de collecties verloren zullen gaan.

De opleiding binnen de Industriële en Technologische Wetenschappen van de Artesis Hogeschool op de Paardenmarkt verhuist naar de campus in Hoboken van de Karel de Grote-Hogeschool. Hierdoor zullen objecten uit de collectie robotica afgevoerd worden. Ook door de verhuis van de opleiding gezondheidszorg van Artesis naar Plantijn zullen oude instrumenten achtergelaten worden.

Doordat er aan de hogescholen geen beleid is rond het behoud en beheer van erfgoed worden preservatie (PRES) en conservatie (CONS) door de beheerders zelf niet vaak aangehaald. Elektromechanische toestellen zijn duurzaam en kunnen enkele jaren in de lessen gebruikt worden. Als motoren of machines toch versleten zijn worden ze ofwel gedemonteerd om de onderdelen te recupereren, ofwel worden ze in een opslagruimte geplaatst om ze nadien af te voeren. De beheerder van de collectie elektromechanica

wijst er wel op dat de afdeling over waardevolle toestellen beschikt die tentoongesteld zouden kunnen worden (bv. aan de ingang van het departement).

5.2 Ontsluiting

Universiteit Antwerpen						
Beheerder	Collectie	Omvang	Geen	INV	DG	TOEG
Centrale Diensten - Nieuwe Mediadienst	Media-apparatuur	1.500				
Faculteit Farmaceutische, Biomedische en Diergeneeskundige Wetenschappen - Departement Diergeneeskunde	Diergeneeskunde	ca. 3.000				
Faculteit Farmaceutische, Biomedische en Diergeneeskundige Wetenschappen - Departement Farmaceutische Wetenschappen	Academische, wetenschappelijke en technologische instrumenten					
Faculteit Geneeskunde en Gezondheidswetenschappen - Vakgroep ASTARC	Anatomie	ca. 690				
Faculteit Geneeskunde en Gezondheidswetenschappen - Vakgroep pathologische anatomie	Pathologische anatomie	ca. 200				
Faculteit Letteren en Wijsbegeerte - Departement Geschiedenis	Historische kaarten	31				
Faculteit Wetenschappen - Departement Biologie	Dierkunde	ca. 12.330				
	Herbarium	4.665				
	Mineralen	Enkele 100-den				
	Muizen- en rattenvallen	ca. 300				
	Onderwijsplaten	ca. 70				
	Preparaten	ca. 9.000				
	Topografische kaarten					
Faculteit Wetenschappen - Departement Fysica	Elektronenmicroscopen	2				
	Kristalmodellen	ca. 50				
	Natuurkunde	ca. 50				
	Mineralen en gesteenten					
Geassocieerde centra en instituten (GCI) - Ruusbroecgenootschap	Leesapparaten voor microfilm en -fiches	4				
vzw Museum voor de geschiedenis van de Gezondheidszorg	Medisch en paramedische apparatuur					

Figuur 23: Collectiebeheerder: ontsluiting

De collecties van herbarium, de onderwijsplaten uit de biologie en de academische, wetenschappelijke en technologische instrumenten zouden geïnventariseerd moeten worden om een duidelijk zicht te hebben op de inhoud van de collectie (INV). De beheerder van deze laatste verzameling stelt dat het inventariseren van collectiestukken interessant zou zijn voor het ontwikkelen van een afstotingsbeleid (dubbels kunnen afgestoten worden), een acquisitiebeleid (aankoop van dubbels wordt verminderd) en voor het bevorderen van de toegankelijkheid (een online inventaris kan studenten, onderzoekers en het brede publiek aansporen om de collectie te bezoeken). Een gedeelte

van de collectie van de muizen- en rattenfallen is al gedigitaliseerd (DG). Dit zou in de toekomst verder worden uitgebreid.

Het Museum voor de Geschiedenis van de Gezondheidszorg zou graag financiële steun krijgen om de toegankelijkheid van de collectie te vergroten door bijvoorbeeld te participeren aan grotere projecten zoals erfgoeddag (TOEG).

Hogescholen Antwerpen

Artesis Hogeschool						
Beheerder	Collectie	Omvang	Geen	INV	DG	TOEG
Departement Architectuurwetenschappen - monumenten- en landschapszorg	Gesteenten					
	Topografische kaarten	ca. 1.400				
Departement Gezondheidszorg (GE)	Oude instrumenten					
Karel de Grote-Hogeschool						
Beheerder	Collectie	Omvang	Geen	INV	DG	TOEG
Departement IWT	Robotica	ca. 212				
	(Meet)instrumenten uit de (bio)chemie					
Departement IWT - Auto-elektronica	Auto-elektronica	1				
	Elektromechanica	ca. 30				
Departement Gezondheidszorg (GE)	Gezondheidszorg					
Hogere Zeevaartschool						
Beheerder	Collectie	Omvang	Geen	INV	DG	TOEG
Hogere Zeevaartschool	Oude (meet)instrumenten	71				

Figuur 24: Collectiebeheerder: ontsluiting

Een inventarisatie van de objecten is noodzakelijk om een beter zicht te hebben op de inhoud van de verzameling. De verantwoordelijke voor de collectie gezondheidszorg bij Artesis wil de verzameling toegankelijk maken voor een breder publiek. Ze heeft met verloop van de tijd gemerkt dat het opstellen van objecten in vitrines in de gang niet altijd zijn doel bereikt. Het zijn voornamelijk alumni die op opendeurdagen de objecten bekijken terwijl studenten eraan voorbijgaan. Ze is daarom een voorstander van het centraliseren van voorwerpen om ze in één museum tentoon te stellen. In de toekomst zou ze graag meerdere stukken overdragen aan het Museum voor de Geschiedenis van de Gezondheidszorg.

5.3 Collectiebeleid

Universiteit Antwerpen						
Beheerder	Collectie	Omvang	Geen	OND	AFST	BH
Centrale Diensten - Nieuwe Mediadienst	Media-apparatuur	1.500				
Faculteit Farmaceutische, Biomedische en Diergeneeskundige Wetenschappen - Departement Diergeneeskunde	Diergeneeskunde	ca. 3.000				
Faculteit Farmaceutische, Biomedische en Diergeneeskundige Wetenschappen - Departement Farmaceutische Wetenschappen	Academische, wetenschappelijke en technologische instrumenten					

Faculteit Geneeskunde en Gezondheidswetenschappen - Vakgroep ASTARC	Anatomie	ca. 690				
Faculteit Geneeskunde en Gezondheidswetenschappen -Vakgroep pathologische anatomie	Pathologische anatomie	ca. 200				
Faculteit Letteren en Wijsbegeerte - Departement Geschiedenis	Historische kaarten	31				
Faculteit Wetenschappen - Departement Biologie	Dierkunde	ca. 12.330				
	Herbarium	4.665				
	Mineralen	Enkele 100-den				
	Muizen- en rattenvallen	ca. 300				
	Onderwijsplaten	ca. 70				
	Preparaten	ca. 9.000				
	Topografische kaarten					
Faculteit Wetenschappen - Departement Fysica	Elektronenmicroscopen	2				
	Kristalmodellen	ca. 50				
	Natuurkunde	ca. 50				
	Mineralen en gesteenten					
Geassocieerde centra en instituten (GCI) - Ruusbroecgenootschap	Leesapparaten voor microfilm en – fiches	4				
vzw Museum voor de geschiedenis van de Gezondheidszorg	Medisch en paramedische apparatuur					

Figuur 25: Collectiebeheerder: collectiebeleid

Voor de collectie historische en topografische kaarten en media-apparatuur dient er een beheerder aangesteld te worden (BH). Het herbarium zou mogelijk overgedragen worden aan de Plantentuin van Meise (AFST). De collectiebeheerder van de pathologische anatomie stelt voor om de verzameling af te voeren.

Hogescholen Antwerpen

Artesis Hogeschool						
Beheerder	Collectie	Omvang	Geen	OND	AFST	BH
Departement Architectuurwetenschappen - monumenten- en landschapszorg	Gesteenten					
	Topografische kaarten	ca. 1.400				
Departement Gezondheidszorg (GE)	Oude instrumenten					
Karel de Grote-Hogeschool						
Beheerder	Collectie	Omvang	Geen	OND	AFST	BH
Departement IWT	Robotica	ca. 212				
	(Meet)instrumenten uit de (bio)chemie					
Departement IWT - Auto-elektronica	Auto-elektronica	1				
	Elektromechanica	ca. 30				
Departement Gezondheidszorg (GE)	Gezondheidszorg					

Hogere Zeevaartschool						
Beheerder	Collectie	Omvang	Geen	OND	AFST	BH
Hogere Zeevaartschool	Oude (meet)instrumenten	71				

Figuur 26: Collectiebeheerder: collectiebeleid

De beheerder van de topografische kaarten zou de collectie willen overdragen aan de vakgroep geografie van de UGent. Als tegenprestatie zouden de studenten (en lesgevers) op eenvoudige aanvraag een digitale versie kunnen verkrijgen van alle Belgische topokaarten voor studie of onderzoek. Een klein aantal kaarten kunnen behouden worden voor didactische doeleinden. De beheerder van de collectie gezondheidszorg (Artesis) gaat op pensioen. Er dient een opvolger te worden gezocht.

Overzicht collecties

1. Centrale diensten (Departement ICT – Nieuwe Mediadienst)

1.1 Media-apparatuur

1. IDENTIFICATIE

1.1 Referentie

UA-CD01

1.2 Titel

Media-apparatuur

1.3 Datering

ca. jaren 60 van de 20^e eeuw tot nu

1.4 Beschrijvingsniveau

Collectie

1.5 Omvang en materiaaltipe

De collectie bestaat uit ca. 1.300 videobanden, een filmcamera, 3 overheadprojectors met ingebouwde computer (jaren 90), een draagbare overheadprojector (jaren 60 – 70), een diaprojector, ca. 10 filmbanden, ca. 5 verouderde televisietoestellen en ca. 100 audiocassettes uit het taallabo.



2. CONTEXT

2.1 Wie (persoon/organisatie) heeft de collectie verzameld?

2.2 Geschiedenis/biografie van de collectieverzamelaar

2.3 Geschiedenis van de collectie

2.4 Verwerving

2.5 Eigenaar collectie

Universiteit Antwerpen

2.6 Institutionele beheerder

2.7 Oorspronkelijke en huidige functie

De collectie werd gebruikt als didactisch materiaal ter ondersteuning van de colleges: audiocassettes uit de taallabo's, gefilmde lessen op de video- en filmbanden, overheadprojectors, etc. Deze media worden niet meer in het onderwijs gebruikt en zijn momenteel inactief.

3. INHOUD EN STRUCTUUR

3.1 Inhoud

De collectie bestaat uit video- en filmbanden, audiocassettes en verouderde media-apparaten: een filmcamera uit het begin van de jaren 90, overheadprojectors met ingebouwde computer uit de jaren 60–70, televisietoestellen, diaprojector, etc.

3.2 Selectiecriteria

3.3 Aanvullingen

Verouderde toestellen worden aan de collectie toegevoegd.

4. VOORWAARDEN VOOR RAADPLEGING EN GEBRUIK

4.1 Fysieke kenmerken en vereisten

4.2 Inventarisatie

4.2a: *Onder welke vorm (fiches, databank, website,...)*

4.2b: *Type inventarisatie (collectie, deelcollectie of stukbeschrijving)*

4.2c: *Objectregistratie (aantal?)*

4.2d: *Registratiestandaard Ja/nee? Welke?*

4.2e: *Digitaliseren van de collectie? Hoeveel? Wie doet het? Middelen?*

De collectie wordt niet gedigitaliseerd.

4.3 Topstukken

4.4 Bruiklenen

4.5 Restauratie

5. VERWANT MATERIAAL

5.1 Bestaan en bewaarplaats van aanvullende originelen/kopieën

5.2 Publicaties

6. AANTEKENINGEN

7. BESCHRIJVINGSBEHEER

7.1 Verantwoording en datering

Nathalie Poot, 17/02/2012

8. COLLECTIEVERANTWOORDELIJKE

8.1 Type

Kjell Apers (Nieuwe Mediadienst)

8.2 Adres

Vekestraat 37, 2000 Antwerpen

8.3 Telefoon, fax, e-mail

kjell.apers@ua.ac.be; 03 265 45 52

9. CONTEXT

9.1 Geschiedenis collectieverantwoordelijke

9.2 Mandaat

9.3 Administratieve structuur

9.4 Collectiebeheer: policy

9.5 Museale ruimte

Er is geen museale ruimte ingericht.

9.6 Bewaarplaats

De objecten worden bewaard op verschillende locaties in de Stadscampus.

9.7 Toegangen (inventarissen, gidsen, publicaties, websites,...)

De collectie is niet ontsloten.

9.8 Werkingsbudget en personele middelen

10. PUBLIEK

10.1 Openingsuren

10.2 Voorwaarden voor raadpleging

De collectie is niet toegankelijk. Er dient contact te worden opgenomen met de beheerder om de verzameling te raadplegen.

10.3 Voorwaarden voor reproductie

10.4 Voorwaarden en vereisten: toegankelijkheid en gebruik

10.5 Accessibility

2. Faculteit Farmaceutische, Biomedische en Diergeneeskundige Wetenschappen

2.1 Diergeneeskunde (departement Diergeneeskunde)

1. IDENTIFICATIE

1.1 Referentie

UA-FBD01

1.2 Titel

Collectie Diergeneeskunde

1.3 Datering

19^e – 21^e eeuw

1.4 Beschrijvingsniveau

Collectie

1.5 Omvang en materiaaltype

De collectie bestaat uit een aantal opgezette skeletten, afdrukpreparaten, 6 kasten met dozen waarin losse botten liggen (schedels en ledematen van o.m. honden, katten, paarden, etc.), ca. 26 anatomische modellen, ca. 10 weefsels op sterkwater, **plastinaten van de long, nier en lever van een paard en van de voormagen van een rund**, ca. 16 didactische posters, ca. 1.000 preparaten van het labo celbiologie en histologie, 11 microscopen en 98 prenten en aquarellen uit de 19^e eeuw.



2. CONTEXT

2.1 Wie (persoon/organisatie) heeft de collectie verzameld?

Departement Diergeneeskunde

2.2 Geschiedenis/biografie van de collectieverzamelaar

2.3 Geschiedenis van de collectie

2.4 Verwerving

2.5 Eigenaar collectie

Universiteit Antwerpen. Bepaalde skeletten en preparaten (ratten en muizen) zijn privébezit van Prof. dr. Christophe Casteleyn.

2.6 Institutionele beheerder

Faculteit Farmaceutische, Biomedische en Diergeneeskundige wetenschappen –
Departement Diergeneeskunde

De preparaten behoren toe aan het labo Celbiologie en Histologie.

2.7 Oorspronkelijke en huidige functie

De oorspronkelijke en huidige functie van de collectie is didactisch. De studenten diergeneeskunde gaan aan de slag met de skeletten en didactische modellen in de practica en ze kunnen ze zelf bestuderen in de biomedische bibliotheek. De preparaten kunnen aan de balie uitgeleend worden om ze onder de microscoop te bekijken.

De weefsels op sterkwater in een vitrine op de gang worden enkel tentoongesteld.

3. INHOUD EN STRUCTUUR

3.1 Inhoud

De collectie bestaat uit:

1. Opgezette skeletten en losse botten: geit, lama, paarden, runderen, honden, katten, pluimvee, etc.
2. Anatomische modellen: runderen, kip, kat, harten, geslachtsorganen van paarden, etc. De meeste modellen zijn in plastic, sommige nog in gips
3. Pathologie: enkele weefsels op sterkwater worden in een vitrine tentoongesteld
4. Didactische posters met daarop de anatomie van een hond, een paard, van een voet, etc.
5. Plastinaat van een paardenlong en opgezette preparaten (afdrukken van bloedvaten van ratten, muizen, etc.)
6. Microscopen
7. Verzameling preparaten van het labo celbiologie en histologie
8. 19^e-eeuwse prenten en aquarellen van Edmond Tschagenny (1818-1873) voor zijn *Ontleedkundige Atlas van het Rund*

3.2 Selectiecriteria

3.3 Aanvullingen

De collectie wordt actief aangevuld: botten, anatomische modellen, plastinaten en preparaten worden aangekocht. Alleen aan de verzameling pathologie worden geen stukken meer toegevoegd.

4. VOORWAARDEN VOOR RAADPLEGING EN GEBRUIK

4.1 Fysieke kenmerken en vereisten

De tekeningen van Edmond Tschagenny zijn in uitstekende staat.

4.2 Inventarisatie

De collectie is niet geïnventariseerd. Bij de verzameling preparaten ligt wel een overzichtslijst met daarop het nummer en de omschrijving van het preparaat.

4.2a: *Onder welke vorm (fiches, databank, website,...)*

4.2b: *Type inventarisatie (collectie, deelcollectie of stukbeschrijving)*

4.2c: *Objectregistratie (aantal?)*

4.2d: *Registratiestandaard Ja/nee? Welke?*

4.2e: *Digitaliseren van de collectie? Hoeveel? Wie doet het? Middelen?*

De collectie is niet gedigitaliseerd.

4.3 Topstukken

4.4 Bruiklenen

4.5 Restauratie

De botten en anatomische plastieken modellen worden niet gerestaureerd. Wanneer ze versleten of beschadigd zijn worden er nieuwe aangekocht.

5. VERWANT MATERIAAL

5.1 *Bestaan en bewaarplaats van aanvullende originelen/kopieën*

5.2 *Publicaties*

6. AANTEKENINGEN

7. BESCHRIJVINGSBEHEER

7.1 *Verantwoording en datering*

Nathalie Poot, 21/02/2012; [Simon Leenknecht \(13/01/2014\)](#)

8. COLLECTIEVERANTWOORDELIJKE

8.1 *Type*

Prof. dr. Chris Van Ginneken

Marleen Cools: verantwoordelijke collectie botten en anatomische modellen

Prof. dr. Inge Brouns: verantwoordelijke verzameling preparaten en microscopen

8.2 *Adres*

Campus Drie Eiken, gebouw U, Universiteitsplein 1, 2610 Wilrijk

8.3 *Telefoon, fax, e-mail*

Chris.vanginneken@ua.ac.be; 03 265 24 35

Marleen.Cools@ua.ac.be; 03 265 28 22; fax: 03 265 24 33

Inge.brouns@ua.ac.be; 03 265 33 53; fax: 03 265 33 01

9. CONTEXT

9.1 Geschiedenis collectieverantwoordelijke

9.2 Mandaat

9.3 Administratieve structuur

9.4 Collectiebeheer: policy

9.5 Museale ruimte

De verzameling wordt tentoongesteld in de gangen van het departement Diergeneeskunde (Campus Drie Eiken, gebouw U) en de biomedische bibliotheek (Campus Drie Eiken, gebouw R). Een groot deel van de preparaten is voorzien van naambordjes.

9.6 Bewaarplaats

De losse botten, twee opgezette skeletten, anatomische modellen en enkele anatomische posters worden bewaard in het practicumlokaal. De beenderen zijn in dozen verzameld en thematisch in de kasten opgeborgen. De kasten zijn niet op slot.

9.7 Toegangen (inventarissen, gidsen, publicaties, websites,...)

De collectie is niet ontsloten.

9.8 Werkingsbudget en personele middelen

10. PUBLIEK

10.1 Openingsuren

10.2 Voorwaarden voor raadpleging

Er dient contact te worden opgenomen met de beheerder om de collectie te raadplegen. De skeletten, anatomische modellen en microscopen in de gangen van het departement en in de biomedische bibliotheek kunnen vrij bekeken worden. De preparaten kunnen alleen op aanvraag uitgeleend worden aan de balie.

10.3 Voorwaarden voor reproductie

10.4 Voorwaarden en vereisten: toegankelijkheid en gebruik

10.5 Accessibility

2.2 Academische, wetenschappelijke en technologische instrumenten (departement Farmaceutische Wetenschappen)

1. IDENTIFICATIE

1.1 Referentie

UA-FBD02

1.2 Titel

Collectie academische, wetenschappelijke en technologische instrumenten

1.3 Datering

19^e-21^e eeuw

1.4 Beschrijvingsniveau

Collectie

1.5 Omvang en materiaaltype

De collectie bestaat uit ca. 1200 instrumenten uit de geneeskunde, farmacie, biologie en scheikunde. Ze bestaan hoofdzakelijk uit koper, ijzer en aluminium.



2. CONTEXT

2.1 Wie (persoon/organisatie) heeft de collectie verzameld?

De collectie is bijeengebracht sinds 1990 op persoonlijk initiatief van Marc Demolder van het departement Farmaceutische Wetenschappen.

2.2 Geschiedenis/biografie van de collectieverzamelaar

2.3 Geschiedenis van de collectie

2.4 Verwerving

2.5 Eigenaar collectie

Universiteit Antwerpen

2.6 Institutionele beheerder

Faculteit Farmaceutische, Biomedische en Diergeneeskundige Wetenschappen

2.7 Oorspronkelijke en huidige functie

De oorspronkelijke functie van de collectie is onderwijs- en onderzoeksgebonden. Een deel van de apparaten wordt nog gebruikt als didactisch materiaal of wordt in vitrines in de gang tentoongesteld. Daarnaast wordt de collectie gebruikt voor tijdelijke tentoonstellingen aan de Universiteit Antwerpen en andere instellingen.

3. INHOUD EN STRUCTUUR

3.1 Inhoud

De collectie is erg uiteenlopend. Ze bestaat onder andere uit:

1. Meetinstrumenten uit de fysiologie en onderzoeksinstrumenten uit de moleculaire biologie: twee kymografen (grafische registratie van kleine ritmische bewegingen), geleidingsmeters om bloedstroom te meten, ultrasoon toestel, pH-meters, bloeddrukmeters, bloedstollingsmeters, spectrofotometers, EKG-meter, polarimeters uit verschillende periodes, colorimeter, refractometer, absorptiefotometer, expirometer, etc. Bij een aantal apparaten werd de originele handleiding bijgehouden.
2. Apparatuur uit de geneeskunde, biologie en farmacie: stampvolumeter, eerste Fluorescentie microscoop, labo-spectrometer, centrifuge, polaroidcamera, beademingstoestellen, polarisatiemicroscoop, reeks microscopen (met bijhorende fotoapparatuur), gaschromatograaf, twee vacuümovens, een broedstoof, analytische balans, twee manuele comprimeermachines.
3. Multimedia-apparatuur: microfilmlezers, filmbanden van 16 mm, diaprojectors, etc.
4. Boeken

3.2 Selectiecriteria

Bij het uitbreiden van de collectie wordt er gekeken naar de staat van het object en of het instrument al deel uitmaakt van de verzameling. Dubbels worden geweerd. Apparaten die niet meer werken kunnen toch worden opgenomen omwille van hun historische waarde.

Unieke onderzoeksinstrumenten die aangemaakt zijn in de laboratoria worden bijgehouden. Vaak bestaat het registratieapparaat al, maar het onderzoeksinstrument nog niet. Deze worden verzameld.

3.3 Aanvullingen

De collectie wordt nog aangevuld.

4. VOORWAARDEN VOOR RAADPLEGING EN GEBRUIK

4.1 Fysieke kenmerken en vereisten

4.2 Inventarisatie

De instrumenten worden beschreven in cursussen, maar de collectie is niet geïnventariseerd.

4.2a: *Onder welke vorm (fiches, databank, website,...)*

4.2b: *Type inventarisatie (collectie, deelcollectie of stukbeschrijving)*

4.2c: *Objectregistratie (aantal?)*

4.2d: *Registratiestandaard Ja/nee? Welke?*

4.2e: *Digitaliseren van de collectie? Hoeveel? Wie doet het? Middelen?*

De collectie is niet gedigitaliseerd.

4.3 Topstukken

Er zijn unieke stukken die in de laboratoria zijn aangemaakt: polarimeters, de microscopen rond spectrofotometrie en de transducers uit de fysiologie.

4.4 Bruiklenen

Er worden stukken in bruikleen gegeven. In het verleden waren collectiestukken te zien in tentoonstelling aan de Universiteit Gent en in het Museum voor de Geschiedenis van de Gezondheidszorg.

4.5 Restauratie

5. VERWANT MATERIAAL

5.1 Bestaan en bewaarplaats van aanvullende originelen/kopieën

5.2 Publicaties

Het departement Farmaceutische Wetenschappen is het enige departement van de Universiteit Antwerpen dat gedocumenteerd is over zijn geschiedenis. Er zijn twee publicaties over de werking van het departement binnen de universiteit:

- Deelstra, H., *25 jaar farmaceutische wetenschappen (1973-1998)*, UIA, Antwerpen, 2000
- Deelstra, H., *35 jaar farmaceutische wetenschappen (1873-2008)*, UA, Antwerpen, 2009

Over de collectiestukken zelf heeft AWIE (Antwerps Wetenschappelijk Industrieel Erfgoed) een aantal publicaties uitgegeven.

6. AANTEKENINGEN

7. BESCHRIJVINGSBEHEER

7.1 Verantwoording en datering

Nathalie Poot, 10/01/2012; Simon Leenknecht (20/01/2014)

8. COLLECTIEVERANTWOORDELIJKE

8.1 Type

Marc Demolder, verbonden aan het Departement Farmaceutische Wetenschappen

8.2 Adres

Campus Drie Eiken, D.T.203, Universiteitsplein 1, 2610 Wilrijk

8.3 Telefoon, fax, e-mail

Marc.demolder@ua.ac.be; 03 265 23 36 of 03 265 24 99; fax: 03 265 24 12

9. CONTEXT

9.1 Geschiedenis collectieverantwoordelijke

9.2 Mandaat

9.3 Administratieve structuur

9.4 Collectiebeheer: policy

9.5 Museale ruimte

De instrumenten worden gedeeltelijk tentoongesteld in de gang, in een afzonderlijk lokaal of aan de ingang van gebouwen V en T op Campus Groenenborger en gebouwen A en UC op Campus Drie Eiken. In het practicumlokaal Fysiologie op diezelfde campus (3^e verdieping) worden ook instrumenten tentoongesteld.

9.6 Bewaarplaats

9.7 Toegangen (inventarissen, gidsen, publicaties, websites,...)

De collectie is niet ontsloten.

9.8 Werkingsbudget en personele middelen

10. PUBLIEK

10.1 Openingsuren

10.2 Voorwaarden voor raadpleging

Er dient contact te worden opgenomen met de beheerder om de collectie te raadplegen.

10.3 Voorwaarden voor reproductie

10.4 Voorwaarden en vereisten: toegankelijkheid en gebruik

10.5 Accessibility

3. Faculteit Geneeskunde en Gezondheidswetenschappen

3.1 Anatomie (vakgroep ASTARC)

1. IDENTIFICATIE

1.1 Referentie

UA-GGW01

1.2 Titel

Collectie anatomie

1.3 Datering

20^e – 21^e eeuw

1.4 Beschrijvingsniveau

Collectie

1.5 Omvang en materiaaltipe



De collectie bestaat uit botten, anatomische modellen en plastinaten.

2. CONTEXT

2.1 Wie (persoon/organisatie) heeft de collectie verzameld?

Prof. dr. L. Vakaet, Prof. dr. F. Harrison, Prof. dr. H. Bortier en Dr. L. Van Nassauw.

2.2 Geschiedenis/biografie van de collectieverzamelaar

2.3 Geschiedenis van de collectie

2.4 Verwerving

Het oudste deel van de collectie, de botten en modellen in gips, werd aangekocht door Prof. L. Vakaet vanaf de jaren 70 van de 20^e eeuw. Later werd de collectie aangevuld met botten aangekocht door Prof. F. Harrison met kredieten verleend door de Onderwijsraad RUCA. De 'nieuwe' modellen werden verworven door Prof. H. Bortier via een FOMP-project (Fonds voor Onderwijsvernieuwing, Multimedia en Practicumvernieuwing), toegekend door de Onderwijsraad RUCA in 1997. Een FOMP-project toegekend aan Prof. Bortier in 2003 resulteerde in de kleinere collectie plastinaten. De aanmaak van de plastinaten gebeurde in samenwerking met Prof.

M. Vandersteen en medewerkers van de Universiteit Hasselt. Onlangs werd de collectie aangevuld met plastinaten van sneden van menselijke hersenen. Deze werden verworven door Dr. L. Van Nassauw via een onderwijsproject toegekend door de Faculteit Geneeskunde en Gezondheidswetenschappen.

2.5 Eigenaar collectie

Universiteit Antwerpen

2.6 Institutionele beheerder

Faculteit Geneeskunde en Gezondheidswetenschappen – vakgroep ASTARC – onderzoeksgroep Anatomie en Embryologie

2.7 Oorspronkelijke en huidige functie

De oorspronkelijke en de huidige functie van de collectie is didactisch. De collectie wordt gebruikt bij het onderwijs in de opleidingen Geneeskunde, Biomedische Wetenschappen, Kinesitherapie en Verpleegkunde. De collectie wordt ook aangewend voor het onderwijs in de anatomie voor arts-specialisten in opleiding en andere gespecialiseerde medische opleidingen. Delen van de collectie worden ook gedemonstreerd bij congressen, symposia en workshops voor artsen en andere gezondheidswerkers.

3. INHOUD EN STRUCTUUR

3.1 Inhoud

3.2 Selectiecriteria

3.3 Aanvullingen

4. VOORWAARDEN VOOR RAADPLEGING EN GEBRUIK

4.1 Fysieke kenmerken en vereisten

De collectie verkeert in een goede staat.

4.2 Inventarisatie

De collectie is niet geïnventariseerd.

4.2a: *Onder welke vorm (fiches, databank, website,...)*

4.2b: *Type inventarisatie (collectie, deelcollectie of stukbeschrijving)*

4.2c: *Objectregistratie (aantal?)*

4.2d: *Registratiestandaard Ja/nee? Welke?*

4.2e: *Digitaliseren van de collectie? Hoeveel? Wie doet het? Middelen?*

De collectie is niet gedigitaliseerd.

4.3 Topstukken

4.4 Bruiklenen

4.5 Restauratie

5. VERWANT MATERIAAL

5.1 Bestaan en bewaarplaats van aanvullende originelen/kopieën

5.2 Publicaties

6. AANTEKENINGEN

7. BESCHRIJVINGSBEHEER

7.1 Verantwoording en datering

Nathalie Poot, 24/02/2012; Hilde Bortier en Simon Leenknecht (20/01/2014)

8. COLLECTIEVERANTWOORDELIJKE

8.1 Type

- Prof. dr. Hilde Bortier, onderzoeksgroep anatomie en embryologie
- Prof. dr. Guy Hubens, woordvoerder onderzoeksgroep anatomie en embryologie
- Dr. Luc van Nassauw, Antwerps chirurgisch training, anatomie en onderzoekscentrum (ASTARC)
- David Malan, onderzoeksgroep anatomie en embryologie

8.2 Adres

Campus Drie Eiken, Universiteitsplein 1, 2610 Wilrijk

8.3 Telefoon, fax, e-mail

Hilde.bortier@ua.ac.be; 03 265 28 24

9. CONTEXT

9.1 Geschiedenis collectieverantwoordelijke

9.2 Mandaat

9.3 Administratieve structuur

9.4 Collectiebeheer: policy

9.5 Museale ruimte

De collectie staat ter beschikking van studenten in de bibliotheek van het gebouw R op de Campus Drie Eiken (2^e verdieping) en in het practicumlokaal anatomie.

9.6 Bewaarplaats

9.7 Toegangen (inventarissen, gidsen, publicaties, websites,...)

9.8 Werkingsbudget en personele middelen

10. PUBLIEK

10.1 Openingsuren

10.2 Voorwaarden voor raadpleging

De objecten in de bibliotheek zijn vrij toegankelijk voor studenten. Om de collectie in het practicumlokaal te raadplegen dient er contact te worden opgenomen met de beheerder.

10.3 Voorwaarden voor reproductie

10.4 Voorwaarden en vereisten: toegankelijkheid en gebruik

10.5 Accessibility

3.2 Pathologische anatomie (vakgroep Pathologische anatomie)

1. IDENTIFICATIE

1.1 Referentie

UA-GGW02

1.2 Titel

Collectie pathologische anatomie

1.3 Datering

20ste eeuw

1.4 Beschrijvingsniveau

Collectie

1.5 Omvang en materiaaltype

De collectie bestaat uit ca. 200 glasblokken met natuurlijke weefsels op sterkwater.



2. CONTEXT

2.1 Wie (persoon/organisatie) heeft de collectie verzameld?

2.2 Geschiedenis/biografie van de collectieverzamelaar

2.3 Geschiedenis van de collectie

2.4 Verwerving

2.5 Eigenaar collectie

Universiteit Antwerpen

2.6 Institutionele beheerder

Faculteit Geneeskunde en Gezondheidswetenschappen – vakgroep Anatomie en Embryologie

2.7 Oorspronkelijke en huidige functie

De collectie werd oorspronkelijk in het onderwijs gebruikt. Ze is nu inactief.

3. INHOUD EN STRUCTUUR

3.1 Inhoud

De collectie bestaat uit natuurlijke weefsels op sterkwater. Het gaat onder andere over longen, harten, nieren, etc.

3.2 Selectiecriteria

3.3 Aanvullingen

De collectie wordt niet aangevuld.

4. VOORWAARDEN VOOR RAADPLEGING EN GEBRUIK

4.1 Fysieke kenmerken en vereisten

4.2 Inventarisatie

De collectie is niet geïnventariseerd.

4.2a: *Onder welke vorm (fiches, databank, website,...)*

4.2b: *Type inventarisatie (collectie, deelcollectie of stukbeschrijving)*

4.2c: *Objectregistratie (aantal?)*

4.2d: *Registratiestandaard Ja/nee? Welke?*

4.2e: *Digitaliseren van de collectie? Hoeveel? Wie doet het? Middelen?*

De collectie is niet gedigitaliseerd.

4.3 Topstukken

4.4 Bruiklenen

4.5 Restauratie

5. VERWANT MATERIAAL

5.1 Bestaan en bewaarplaats van aanvullende originelen/kopieën

5.2 Publicaties

6. AANTEKENINGEN

7. BESCHRIJVINGSBEHEER

7.1 Verantwoording en datering

Nathalie Poot, 15/03/2012

8. COLLECTIEVERANTWOORDELIJKE

8.1 Type

Prof. dr. Guy Hubens

8.2 Adres

Campus Drie Eiken, Gebouw S, Universiteitsplein 1, 2610 Wilrijk

8.3 Telefoon, fax, e-mail

9. CONTEXT

9.1 Geschiedenis collectieverantwoordelijke

9.2 Mandaat

9.3 Administratieve structuur

9.4 Collectiebeheer: policy

9.5 Museale ruimte

De bokalen bevinden zich in vitrines in een practicumlokaal op Campus Drie Eiken.

9.6 Bewaarplaats

9.7 Toegangen (inventarissen, gidsen, publicaties, websites,...)

De collectie is niet ontsloten.

9.8 Werkingsbudget en personele middelen

10. PUBLIEK

10.1 Openingsuren

10.2 Voorwaarden voor raadpleging

Er dient contact te worden opgenomen met de beheerder om de collectie te raadplegen.

10.3 Voorwaarden voor reproductie

10.4 Voorwaarden en vereisten: toegankelijkheid en gebruik

10.5 Accessibility

4. Faculteit Letteren en Wijsbegeerte

4.1 Historische kaarten

1. IDENTIFICATIE

1.1 Referentie

UA-LW01

1.2 Titel

Collectie historische kaarten

1.3 Datering

1.4 Beschrijvingsniveau

Collectie

1.5 Omvang en materiaaltype

De collectie bestaat uit 31 historische kaarten.



2. CONTEXT

2.1 Wie (persoon/organisatie) heeft de collectie verzameld?

2.2 Geschiedenis/biografie van de collectieverzamelaar

2.3 Geschiedenis van de collectie

2.4 Verwerving

2.5 Eigenaar collectie

Universiteit Antwerpen

2.6 Institutionele beheerder

Faculteit Letteren en Wijsbegeerte – departement Geschiedenis

2.7 Oorspronkelijke en huidige functie

Tot de jaren 90 van de vorige eeuw werden de kaarten gebruikt in het onderwijs. De verzameling is nu inactief.

3. INHOUD EN STRUCTUUR

3.1 Inhoud

De collectie bestaat uit historische kaarten van 'De Grieken', 'Graecia', 'Italia', 'Italië tot 201 v. Chr.', 'Die Weimarer Republik 1918-1933', 'Europa im 6 Jahrhundert', 'Das Reich Karls des Grossen', 'Der Welt im 17 und 18 Jahrhundert', 'Europa im 16 Jahrhundert', 'Europa im 18 Jahrhundert', 'Azië – natuurkundig', 'Griechentum in der Welt der Antike', etc.

3.2 Selectiecriteria

3.3 Aanvullingen

De collectie wordt niet meer aangevuld.

4. VOORWAARDEN VOOR RAADPLEGING EN GEBRUIK

4.1 Fysieke kenmerken en vereisten

4.2 Inventarisatie

4.2a: Onder welke vorm (fiches, databank, website,...)

De collectie is beknopt geïnventariseerd op papier.

4.2b: Type inventarisatie (collectie, deelcollectie of stukbeschrijving)

Stukbeschrijving

4.2c: Objectregistratie (aantal?)

4.2d: Registratiestandaard Ja/nee? Welke?

4.2e: Digitaliseren van de collectie? Hoeveel? Wie doet het? Middelen?

De collectie is niet gedigitaliseerd

4.3 Topstukken

4.4 Bruiklenen

4.5 Restauratie

5. VERWANT MATERIAAL

5.1 Bestaan en bewaarplaats van aanvullende originelen/kopieën

5.2 Publicaties

6. AANTEKENINGEN

7. BESCHRIJVINGSBEHEER

7.1 Verantwoording en datering

Nathalie Poot, 17/02/2012

8. COLLECTIEVERANTWOORDELIJKE

8.1 Type

8.2 Adres

Stadscampus, Gebouw R, Prinsstraat 10, 2000 Antwerpen

8.3 Telefoon, fax, e-mail

Christel.geens@ua.ac.be (teammangaer UA); 03 265 42 35

9. CONTEXT

9.1 Geschiedenis collectieverantwoordelijke

9.2 Mandaat

9.3 Administratieve structuur

9.4 Collectiebeheer: policy

9.5 Museale ruimte

Er is geen museale ruimte ingericht.

9.6 Bewaarplaats

9.7 Toegangen (inventarissen, gidsen, publicaties, websites,...)

De collectie is niet ontsloten.

9.8 Werkingsbudget en personele middelen

10. PUBLIEK

10.1 Openingsuren

10.2 Voorwaarden voor raadpleging

De collectie is niet toegankelijk voor het brede publiek. Er dient contact te worden opgenomen om de kaarten te raadplegen.

10.3 Voorwaarden voor reproductie

10.4 Voorwaarden en vereisten: toegankelijkheid en gebruik

10.5 Accessibility

5. Faculteit Wetenschappen

5.1 Dierkunde (departement Biologie)

1. IDENTIFICATIE

1.1 Referentie

UA-FW01

1.2 Titel

Collectie Dierkunde

1.3 Datering

1960 – 21^e eeuw

1.4 Beschrijvingsniveau

Collectie

1.5 Omvang en materiaaltype



De collectie bestaat uit ca. 12.000 dierkundige preparaten, ca. 20 gepreserveerde dieren, ca. 150 anatomische modellen en ca. 160 skeletten en skeletonderdelen.

2. CONTEXT

2.1 Wie (persoon/organisatie) heeft de collectie verzameld?

2.2 Geschiedenis/biografie van de collectieverzamelaar

2.3 Geschiedenis van de collectie

De gepreserveerde dieren zijn deels vervaardigd en deels aangekocht.

2.5 Eigenaar collectie

Universiteit Antwerpen

2.6 Institutionele beheerder

Faculteit wetenschappen – departement Biologie

2.7 Oorspronkelijke en huidige functie

De oorspronkelijke functie van de anatomische modellen, skeletten, skeletonderdelen, dierkundige preparaten en gepreserveerde dieren is didactisch. Een gedeelte wordt nog in de colleges gebruikt, een ander deel wordt tentoongesteld in de bioruimte. Op aanvraag kunnen studenten de objecten daar raadplegen en bestuderen.

3. INHOUD EN STRUCTUUR

3.1 Inhoud

De verzameling skeletten bestaat uit vissen, kikkers, ratten, krokodillen, kippen, konijnen, vogels, etc. en onderdelen van dieren zoals schedels en ledematen. De hersenen en het zenuwstelsel van een kikker, de dwarsdoorsnede van een kip en van een kreeft behoren o.a. tot de collectie anatomische modellen. De dierkundige preparaten gaan van ééncelligen tot doorsneden van organen en de embryologische ontwikkeling. Onder de gepreserveerde dieren zijn o.a. haaien, kikkers en zeesterren vertegenwoordigd.

3.2 Selectiecriteria

3.3 Aanvullingen

4. VOORWAARDEN VOOR RAADPLEGING EN GEBRUIK

4.1 Fysieke kenmerken en vereisten

4.2 Inventarisatie

4.2a: *Onder welke vorm (fiches, databank, website,...)*

Een deel van de anatomische modellen, skeletten, gepreserveerde dieren en dierkundige preparaten zijn geïnventariseerd in Access.

4.2b: *Type inventarisatie (collectie, deelcollectie of stukbeschrijving)*

4.2c: *Objectregistratie (aantal?)*

4.2d: *Registratiestandaard Ja/nee? Welke?*

4.2e: *Digitaliseren van de collectie? Hoeveel? Wie doet het? Middelen?*

De collectie is niet gedigitaliseerd.

4.3 Topstukken

4.4 Bruiklenen

4.5 Restauratie

5. VERWANT MATERIAAL

5.1 *Bestaan en bewaarplaats van aanvullende originelen/kopieën*

5.2 *Publicaties*

6. AANTEKENINGEN

7. BESCHRIJVINGSBEHEER

7.1 Verantwoording en datering

Nathalie Poot, 24/02/2012

8. COLLECTIEVERANTWOORDELIJKE

8.1 Type

Wim De Belder (beheerder van de bioruimte)

8.2 Adres

Middelheimcampus, Groenenborgerlaan 171, 2020 Antwerpen

8.3 Telefoon, fax, e-mail

Wim.debelder@ua.ac.be; 03 265 32 50 ; fax: 03 265 34 74

9. CONTEXT

9.1 Geschiedenis collectieverantwoordelijke

9.2 Mandaat

9.3 Administratieve structuur

9.4 Collectiebeheer: policy

9.5 Museale ruimte

De gepreserveerde dieren, enkele skeletten en anatomische modellen worden in vitrines, in kasten of op het boekenrek tentoongesteld in de bioruimte (een studielokaal voor studenten) en in het practicumlokaal (Campus Groenenborger, gebouw U)

9.6 Bewaarplaats

9.7 Toegangen (inventarissen, gidsen, publicaties, websites,...)

De collectie is niet ontsloten.

9.8 Werkingsbudget en personele middelen

10. PUBLIEK

10.1 Openingsuren

10.2 Voorwaarden voor raadpleging

De objecten in de bioruimte kunnen vrij bezocht worden door studenten. Voor de skeletten, gepreserveerde dieren, anatomische modellen en preparaten in het practicumlokaal dient er contact te worden opgenomen met de beheerder.

10.3 Voorwaarden voor reproductie

10.4 Voorwaarden en vereisten: toegankelijkheid en gebruik

5.2 Herbarium (departement Biologie)

1. IDENTIFICATIE

1.1 Referentie

UA-FW02

1.2 Titel

Herbarium

1.3 Datering

Eerste helft van de 19^e eeuw – 20^e eeuw

1.4 Beschrijvingsniveau

Collectie

1.5 Omvang en materiaaltype

De collectie bestaat naar schatting uit 4.000 zaadplanten, 150 wieren, 200 mossen, 15 korstmossen, 250 varens en 50 zwammen.

2. CONTEXT

2.1 Wie (persoon/organisatie) heeft de collectie verzameld?

2.2 Geschiedenis/biografie van de collectieverzamelaar

2.3 Geschiedenis van de collectie

2.4 Verwerving

2.5 Eigenaar collectie

Universiteit Antwerpen

2.6 Institutionele beheerder

Faculteit wetenschappen – departement Biologie

2.7 Oorspronkelijke en huidige functie

De collectie werd oorspronkelijk in de colleges gebruikt. Vandaag is de verzameling inactief.

3. INHOUD EN STRUCTUUR

3.1 Inhoud

De verzameling bestaat uit gedroogde planten uit België en Europa (Finland, Rusland, Sicilië, Spanje, etc.). Bepaalde soorten zijn reeds uitgestorven.

3.2 Selectiecriteria

3.3 Aanvullingen

De collectie wordt niet meer aangevuld.

4. VOORWAARDEN VOOR RAADPLEGING EN GEBRUIK

4.1 Fysieke kenmerken en vereisten

4.2 Inventarisatie

De collectie is niet geïnventariseerd.

4.2a: *Onder welke vorm (fiches, databank, website,...)*

4.2b: *Type inventarisatie (collectie, deelcollectie of stukbeschrijving)*

4.2c: *Objectregistratie (aantal?)*

4.2d: *Registratiestandaard Ja/nee? Welke?*

4.2e: *Digitaliseren van de collectie? Hoeveel? Wie doet het? Middelen?*

De collectie is niet gedigitaliseerd.

4.3 Topstukken

4.4 Bruiklenen

4.5 Restauratie

5. VERWANT MATERIAAL

5.1 Bestaan en bewaarplaats van aanvullende originelen/kopieën

5.2 Publicaties

6. AANTEKENINGEN

7. BESCHRIJVINGSBEHEER

7.1 Verantwoording en datering

Nathalie Poot, 24/02/2012

8. COLLECTIEVERANTWOORDELIJKE

8.1 Type

Wim De Belder (beheerder van de bioruimte)

8.2 Adres

Middelheimcampus, Groenenborgerlaan 171, 2020 Antwerpen

8.3 Telefoon, fax, e-mail

Wim.debelder@ua.ac.be; 03 265 32 50 ; fax: 03 265 34 74

9. CONTEXT

9.1 Geschiedenis collectieverantwoordelijke

9.2 Mandaat

9.3 Administratieve structuur

9.4 Collectiebeheer: policy

9.5 Museale ruimte

De collectie wordt niet tentoongesteld in een museale ruimte.

9.6 Bewaarplaats

9.7 Toegangen (inventarissen, gidsen, publicaties, websites,...)

De collectie is niet ontsloten.

9.8 Werkingsbudget en personele middelen

10. PUBLIEK

10.1 Openingsuren

10.2 Voorwaarden voor raadpleging

Om de collectie te raadplegen dient er een afspraak te worden gemaakt met de beheerder van de bioruimte.

10.3 Voorwaarden voor reproductie

10.4 Voorwaarden en vereisten: toegankelijkheid en gebruik

10.5 Accessibility

5.3 Mineralen (departement Biologie)

1. IDENTIFICATIE

1.1 Referentie

UA-FW03

1.2 Titel

Collectie mineralen

1.3 Datering

1.4 Beschrijvingsniveau

Collectie

1.5 Omvang en materiaaltype



De collectie bestaat uit enkele honderden mineralen.

2. CONTEXT

2.1 Wie (persoon/organisatie) heeft de collectie verzameld?

De collectie werd oorspronkelijk bijeengebracht door Em. Prof. De Breuck, die werd opgevolgd door Em. Prof. Joris Gheys.

2.2 Geschiedenis/biografie van de collectieverzamelaar

2.3 Geschiedenis van de collectie

2.4 Verwerving

2.5 Eigenaar collectie

Universiteit Antwerpen

2.6 Institutionele beheerder

Faculteit Wetenschappen – departement Biologie

2.7 Oorspronkelijke en huidige functie

De oorspronkelijke en huidige functie van de collectie is didactisch. De studenten kunnen in de bioruimte (een studielokaal) de mineralen bestuderen en met elkaar vergelijken. In de colleges binnen de opleiding biologie en bio-ingenieurswetenschappen worden ze onder andere gebruikt voor praktische oefeningen op determinatie van mineralen.

3. INHOUD EN STRUCTUUR

3.1 Inhoud

De collectie bestaat uit verschillende soorten mineralen van over heel de wereld. De radioactieve mineralen worden opgevolgd door het NIRAS.

3.2 Selectiecriteria

3.3 Aanvullingen

De collectie wordt niet meer aangevuld.

4. VOORWAARDEN VOOR RAADPLEGING EN GEBRUIK

4.1 Fysieke kenmerken en vereisten

De collectie verkeert in een goede staat.

4.2 Inventarisatie

De collectie is niet geïnventariseerd.

4.2a: *Onder welke vorm (fiches, databank, website,...)*

4.2b: *Type inventarisatie (collectie, deelcollectie of stukbeschrijving)*

4.2c: *Objectregistratie (aantal?)*

4.2d: *Registratiestandaard Ja/nee? Welke?*

4.2e: *Digitaliseren van de collectie? Hoeveel? Wie doet het? Middelen?*

De collectie is niet gedigitaliseerd.

4.3 Topstukken

4.4 Bruiklenen

4.5 Restauratie

5. VERWANT MATERIAAL

5.1 Bestaan en bewaarplaats van aanvullende originelen/kopieën

5.2 Publicaties

6. AANTEKENINGEN

7. BESCHRIJVINGSBEHEER

7.1 Verantwoording en datering

Nathalie Poot, 24/02/2012

8. COLLECTIEVERANTWOORDELIJKE

8.1 Type

Prof. dr. Stijn Temmerman – Ecosystem Management research group (ECOBE)

8.2 Adres

Campus Drie Eiken, Universiteitsplein 1, 2610 Wilrijk

8.3 Telefoon, fax, e-mail

Stijn.temmerman@ua.ac.be; 03 265 23 13

9. CONTEXT

9.1 Geschiedenis collectieverantwoordelijke

9.2 Mandaat

9.3 Administratieve structuur

9.4 Collectiebeheer: policy

9.5 Museale ruimte

De verzameling mineralen bevindt zich in vitrines de bioruimte (Campus Groenenborger, gebouw U). Er worden ook andere objecten tentoongesteld: kristalmodellen, skeletten, dieren in bokalen, etc.

9.6 Bewaarplaats

9.7 Toegangen (inventarissen, gidsen, publicaties, websites,...)

De collectie is niet ontsloten.

9.8 Werkingsbudget en personele middelen

10. PUBLIEK

10.1 Openingsuren

10.2 Voorwaarden voor raadpleging

De collectie kan (door studenten) vrij worden geraadpleegd.

10.3 Voorwaarden voor reproductie

10.4 Voorwaarden en vereisten: toegankelijkheid en gebruik

10.5 Accessibility

5.4 Muizen- en rattenvallen (departement Biologie)

1. IDENTIFICATIE

1.1 Referentie

UA-FW04

1.2 Titel

Collectie muizen- en rattenvallen

1.3 Datering

19^e – 20^e eeuw

1.4 Beschrijvingsniveau

Collectie

1.5 Omvang en materiaaltype

De collectie bestaat uit ca. 300 muizen- en rattenvallen.



2. CONTEXT

2.1 Wie (persoon/organisatie) heeft de collectie verzameld?

2.2 Geschiedenis/biografie van de collectieverzamelaar

2.3 Geschiedenis van de collectie

De verzameling muizen- en rattenvallen ontstond in de jaren 1990 op initiatief van de vader van Prof. dr. Herwig Leirs. Aan het einde van de 20^e eeuw en het begin van de 21^e eeuw werd de collectie systematisch aangevuld door Prof. dr. Leirs.

2.4 Verwerving

De muizen- en rattenvallen zijn verworven door schenkingen, door ruil met collega-onderzoekers of door aankopen.

2.5 Eigenaar collectie

Dit is een privécollectie van Prof. dr. Herwig Leirs.

2.6 Institutionele beheerder

Prof. dr. Herwig Leirs

2.7 Oorspronkelijke en huidige functie

Een deel van de muizen- en rattenvallen werd oorspronkelijk gebruikt voor biologisch onderzoek naar (de bestrijding en verspreiding van) knaagdieren. Soms worden de vallen nog in een college van Prof. dr. Herwig Leirs getoond. Nu heeft de collectie voornamelijk een museale functie.

3. INHOUD EN STRUCTUUR

3.1 Inhoud

De collectie bestaat uit muizen- en rattenvallen uit verschillende landen (Tanzania, Congo, België, Nederland, Vietnam, etc.) en periodes (19^e tot 21^e eeuw). De vallen zijn geordend per type (o.a.: fuiken, klapvallen, wurgvallen, etc.).

3.2 Selectiecriteria

De bedoeling van de collectie is het samenbrengen van verschillende types van vallen. Ze hoeven niet noodzakelijk nog te werken.

3.3 Aanvullingen

De collectie wordt nog aangevuld.

4. VOORWAARDEN VOOR RAADPLEGING EN GEBRUIK

4.1 Fysieke kenmerken en vereisten

De collectie verkeert in een goede staat.

4.2 Inventarisatie

4.2a: *Onder welke vorm (fiches, databank, website,...)*

De collectie is geïnventariseerd in Access.

4.2b: *Type inventarisatie (collectie, deelcollectie of stukbeschrijving)*

Stukbeschrijving

4.2c: *Objectregistratie (aantal?)*

4.2d: *Registratiestandaard Ja/nee? Welke?*

4.2e: *Digitaliseren van de collectie? Hoeveel? Wie doet het? Middelen?*

4.3 Topstukken

Er zijn geen unieke verzamelstukken in de collectie aanwezig. Dit is ook niet de opzet van de collectie.

4.4 Bruiklenen

In het verleden zijn er geen muizen- en rattenvallen in bruikleen gegeven, maar de beheerder acht het wel mogelijk voor onderzoeksdoeleinden.

4.5 Restauratie

5. VERWANT MATERIAAL

5.1 Bestaan en bewaarplaats van aanvullende originelen/kopieën

Aanvullende originelen/kopieën worden bijgehouden om te kunnen ruilen.

5.2 Publicaties

6. AANTEKENINGEN

7. BESCHRIJVINGSBEHEER

7.1 Verantwoording en datering

Nathalie Poot, 24/03/2012; [Simon Leenknecht \(07/11/2013\)](#)

8. COLLECTIEVERANTWOORDELIJKE

8.1 Type

Prof. dr. Herwig Leirs

8.2 Adres

Campus Groenenborger, Gebouw V, Groenenborgerlaan 171, 2020 Antwerpen

8.3 Telefoon, fax, e-mail

Herwig.leirs@ua.ac.be; 03 265 34 62 of 03 265 33 19; fax: 03 265 34 74 of 03 265 33 04

9. CONTEXT

9.1 Geschiedenis collectieverantwoordelijke

9.2 Mandaat

9.3 Administratieve structuur

9.4 Collectiebeheer: policy

9.5 Museale ruimte

De verzameling wordt tentoongesteld in de gang van het departement Biologie (Campus Groenenborger, gebouw V).

9.6 Bewaarplaats

9.7 Toegangen (*inventarissen, gidsen, publicaties, websites,...*)

De collectie is niet ontsloten.

9.8 Werkingsbudget en personele middelen

10. PUBLIEK

10.1 Openingsuren

10.2 Voorwaarden voor raadpleging

De collectie is toegankelijk op afspraak (*toestand op 07/11/2013*)

10.3 Voorwaarden voor reproductie

10.4 Voorwaarden en vereisten: toegankelijkheid en gebruik

10.5 Accessibility

5.5 Onderwijsplaten (departement Biologie)

1. IDENTIFICATIE

1.1 Referentie

UA-FW05

1.2 Titel

Collectie onderwijsplaten biologie

1.3 Datering

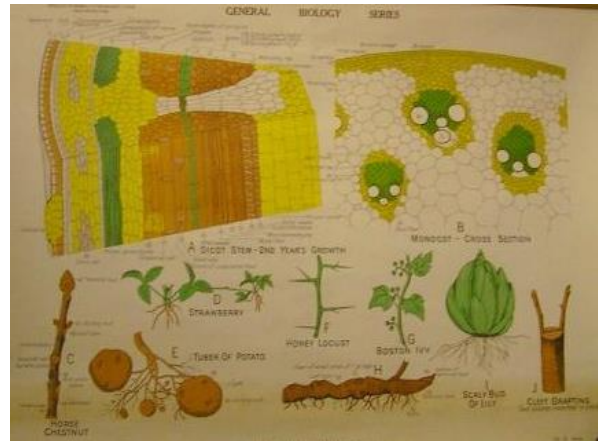
Ca. 1960 tot het einde van de 20^e eeuw

1.4 Beschrijvingsniveau

Collectie

1.5 Omvang en materiaaltype

De collectie bestaat uit ca. 70 didactische kaarten.



2. CONTEXT

2.1 Wie (persoon/organisatie) heeft de collectie verzameld?

2.2 Geschiedenis/biografie van de collectieverzamelaar

2.3 Geschiedenis van de collectie

2.4 Verwerving

2.5 Eigenaar collectie

Universiteit Antwerpen

2.6 Institutionele beheerder

Faculteit wetenschappen – departement Biologie

2.7 Oorspronkelijke en huidige functie

De platen werden oorspronkelijk gebruikt als didactisch materiaal in de colleges biologie. De collectie is nu inactief.

3. INHOUD EN STRUCTUUR

3.1 Inhoud

De collectie bestaat uit Engelstalige en Nederlandstalige didactische kaarten uit de biologie.

3.2 Selectiecriteria

3.3 Aanvullingen

De collectie wordt niet meer aangevuld.

4. VOORWAARDEN VOOR RAADPLEGING EN GEBRUIK

4.1 Fysieke kenmerken en vereisten

De collectie verkeert in een goede staat.

4.2 Inventarisatie

4.2a: *Onder welke vorm (fiches, databank, website,...)*

De collectie is geïnventariseerd op papier.

4.2b: *Type inventarisatie (collectie, deelcollectie of stukbeschrijving)*

4.2c: *Objectregistratie (aantal?)*

4.2d: *Registratiestandaard Ja/nee? Welke?*

4.2e: *Digitaliseren van de collectie? Hoeveel? Wie doet het? Middelen?*

De collectie is niet gedigitaliseerd.

4.3 Topstukken

4.4 Bruiklenen

4.5 Restauratie

5. VERWANT MATERIAAL

5.1 *Bestaan en bewaarplaats van aanvullende originelen/kopieën*

5.2 *Publicaties*

6. AANTEKENINGEN

7. BESCHRIJVINGSBEHEER

7.1 *Verantwoording en datering*

Nathalie Poot, 24/02/2012

8. COLLECTIEVERANTWOORDELIJKE

8.1 Type

Wim De Belder (beheerder van de bioruimte)

8.2 Adres

Middelheimcampus, Groenenborgerlaan 171, 2020 Antwerpen

8.3 Telefoon, fax, e-mail

Wim.debelder@ua.ac.be; 03 265 32 50; fax: 03 265 34 74

9. CONTEXT

9.1 Geschiedenis collectieverantwoordelijke

9.2 Mandaat

9.3 Administratieve structuur

9.4 Collectiebeheer: policy

Er is geen collectiebeleid.

9.5 Museale ruimte

De collectie wordt niet tentoongesteld in een museale ruimte.

9.6 Bewaarplaats

De kaarten worden bewaard in een depot en een practicumlokaal (Campus Groenenborger, gebouw U).

9.7 Toegangen (inventarissen, gidsen, publicaties, websites,...)

De collectie is niet ontsloten.

9.8 Werkingsbudget en personele middelen

10. PUBLIEK

10.1 Openingsuren

10.2 Voorwaarden voor raadpleging

Om de collectie te raadplegen dient er contact te worden opgenomen met de beheerder.

10.3 Voorwaarden voor reproductie

10.4 Voorwaarden en vereisten: toegankelijkheid en gebruik

10.5 Accessibility

5.6 Preparaten (departement Biologie)

1. IDENTIFICATIE

1.1 Referentie

UA-FW06

1.2 Titel

Collectie preparaten uit de biologie

1.3 Datering

20ste eeuw – nu

1.4 Beschrijvingsniveau

Collectie

1.5 Omvang en materiaaltipe

De collectie bestaat uit ca. 90 dozen met ongeveer 100 preparaten uit de biologie per doos.



2. CONTEXT

2.1 Wie (persoon/organisatie) heeft de collectie verzameld?

2.2 Geschiedenis/biografie van de collectieverzamelaar

2.3 Geschiedenis van de collectie

2.4 Verwerving

De preparaten zijn door de Universiteit Antwerpen gemaakt.

2.5 Eigenaar collectie

Universiteit Antwerpen

2.6 Institutionele beheerder

Faculteit Wetenschappen – departement Biologie

2.7 Oorspronkelijke en huidige functie

De oorspronkelijke functie van de preparaten is didactisch. Een deel van de preparaten wordt nog in practica gebruikt.

3. INHOUD EN STRUCTUUR

3.1 Inhoud

De collectie bestaat uit preparaten uit de biologie.

3.2 Selectiecriteria

3.3 Aanvullingen

4. VOORWAARDEN VOOR RAADPLEGING EN GEBRUIK

4.1 Fysieke kenmerken en vereisten

De collectie verkeert in een goede staat.

4.2 Inventarisatie

4.2a: Onder welke vorm (fiches, databank, website,...)

De preparaten zijn genummerd. Bij de preparaten ligt een lijst ter identificatie.

4.2b: Type inventarisatie (collectie, deelcollectie of stukbeschrijving)

4.2c: Objectregistratie (aantal?)

4.2d: Registratiestandaard Ja/nee? Welke?

4.2e: Digitaliseren van de collectie? Hoeveel? Wie doet het? Middelen?

De collectie is niet gedigitaliseerd.

4.3 Topstukken

4.4 Bruiklenen

4.5 Restauratie

5. VERWANT MATERIAAL

5.1 Bestaan en bewaarplaats van aanvullende originelen/kopieën

5.2 Publicaties

6. AANTEKENINGEN

7. BESCHRIJVINGSBEHEER

7.1 Verantwoording en datering

Nathalie Poot, 11/06/2012

8. COLLECTIEVERANTWOORDELIJKE

8.1 Type

8.2 Adres

Gebouw S212, Groenenborgerlaan 171, 2000 Antwerpen

8.3 Telefoon, fax, e-mail

Ilse.verswyver@ua.ac.be (verantwoordelijke voor het practicumlokaal fysica);
03 265 34 42

9. CONTEXT

9.1 Geschiedenis collectieverantwoordelijke

9.2 Mandaat

9.3 Administratieve structuur

9.4 Collectiebeheer: policy

De meeste preparaten worden gebruikt in onderwijs.

9.5 Museale ruimte

Er is geen museale ruimte ingericht.

9.6 Bewaarplaats

9.7 Toegangen (inventarissen, gidsen, publicaties, websites,...)

De collectie is niet ontsloten.

9.8 Werkingsbudget en personele middelen

10. PUBLIEK

10.1 Openingsuren

10.2 Voorwaarden voor raadpleging

Er dient contact te worden opgenomen om de collectie te raadplegen.

10.3 Voorwaarden voor reproductie

10.4 Voorwaarden en vereisten: toegankelijkheid en gebruik

10.5 Accessibility

5.7 Topografische kaarten

1. IDENTIFICATIE

1.1 Referentie

UA-FW06

1.2 Titel

Collectie topografische kaarten

1.3 Datering

Jaren 60 van de 20^e eeuw

1.4 Beschrijvingsniveau

Collectie

1.5 Omvang en materiaaltype

De collectie bestaat uit een reeks topografische kaarten.

2. CONTEXT

2.1 Wie (persoon/organisatie) heeft de collectie verzameld?

2.2 Geschiedenis/biografie van de collectieverzamelaar

2.3 Geschiedenis van de collectie

2.4 Verwerving

2.5 Eigenaar collectie

Universiteit Antwerpen

2.6 Institutionele beheerder

Faculteit Wetenschappen – departement Biologie

2.7 Oorspronkelijke en huidige functie

De kaarten werden oorspronkelijk gebruikt als didactisch materiaal. Ze zijn momenteel inactief.

3. INHOUD EN STRUCTUUR

3.1 Inhoud

De collectie bestaat uit een reeks topografische kaarten (van o.a. Antwerpen en Frankrijk).

3.2 Selectiecriteria

3.3 Aanvullingen

De collectie wordt niet meer aangevuld.

4. VOORWAARDEN VOOR RAADPLEGING EN GEBRUIK

4.1 Fysieke kenmerken en vereisten

De collectie verkeert in een goede staat.

4.2 Inventarisatie

Hier en daar zijn de kaarten genummerd, maar het is niet duidelijk waarnaar de nummering verwijst.

4.2a: *Onder welke vorm (fiches, databank, website,...)*

4.2b: *Type inventarisatie (collectie, deelcollectie of stukbeschrijving)*

4.2c: *Objectregistratie (aantal?)*

4.2d: *Registratiestandaard Ja/nee? Welke?*

4.2e: *Digitaliseren van de collectie? Hoeveel? Wie doet het? Middelen?*

De collectie is niet gedigitaliseerd.

4.3 Topstukken

4.4 Bruiklenen

4.5 Restauratie

5. VERWANT MATERIAAL

5.1 Bestaan en bewaarplaats van aanvullende originelen/kopieën

5.2 Publicaties

6. AANTEKENINGEN

7. BESCHRIJVINGSBEHEER

7.1 Verantwoording en datering

Nathalie Poot, 11/06/2012

8. COLLECTIEVERANTWOORDELIJKE

8.1 Type

8.2 Adres

Gebouw S212, Groenenborgerlaan 171, 2000 Antwerpen

8.3 Telefoon, fax, e-mail

Ilse.verswyver@ua.ac.be (verantwoordelijke voor het practicumlokaal fysica);
03 265 34 42

9. CONTEXT

9.1 *Geschiedenis collectieverantwoordelijke*

9.2 *Mandaat*

9.3 *Administratieve structuur*

9.4 *Collectiebeheer: policy*

9.5 *Museale ruimte*

Er is geen museale ruimte ingericht.

9.6 *Bewaarplaats*

9.7 *Toegangen (inventarissen, gidsen, publicaties, websites,...)*

De collectie is niet ontsloten.

9.8 *Werkingsbudget en personele middelen*

10. PUBLIEK

10.1 *Openingsuren*

10.2 *Voorwaarden voor raadpleging*

Er dient contact te worden opgenomen om de collectie te raadplegen.

10.3 *Voorwaarden voor reproductie*

10.4 *Voorwaarden en vereisten: toegankelijkheid en gebruik*

10.5 *Accessibility*

5.8 Elektronenmicroscopen (departement Fysica)

1. IDENTIFICATIE

1.1 Referentie

UA-FW07

1.2 Titel

Collectie elektronenmicroscopen

1.3 Datering

1948 – nu

1.4 Beschrijvingsniveau

Collectie



1.5 Omvang en materiaaltype

De collectie bestaat uit 3 elektronenmicroscopen.

2. CONTEXT

2.1 Wie (persoon/organisatie) heeft de collectie verzameld?

2.2 Geschiedenis/biografie van de collectieverzamelaar

2.3 Geschiedenis van de collectie

2.4 Verwerving

2.5 Eigenaar collectie

Universiteit Antwerpen

2.6 Institutionele beheerder

Departement Fysica – EMAT laboratorium (*Electron Microscopy for Materials Science*)

2.7 Oorspronkelijke en huidige functie

De elektronenmicroscopen werden gebruikt voor wetenschappelijk onderzoek.

3. INHOUD EN STRUCTUUR

3.1 Inhoud

De collectie bestaat o.a. uit de eerste elektronenmicroscop van Philips uit 1948 en de eerste elektronenmicroscop die aangekocht werd door het EMAT in 1966.

Het EMAT beschikt daarnaast over een aantal elektronenmicroscopen die in gebruik zijn: *high resolution microscopes*, *analytical elektron microscopes* en de *scanning elektron microscope*. Het EMAT bewaart ook een porseleinen kolom van een Japanse Hoogspanningselektronenmicroscoop.

3.2 Selectiecriteria

3.3 Aanvullingen

De collectie wordt niet aangevuld. Verouderde microscopen die wegens plaatsgebrek niet worden bewaard, worden afgestoten.

4. VOORWAARDEN VOOR RAADPLEGING EN GEBRUIK

4.1 Fysieke kenmerken en vereisten

De collectie verkeert in een goede staat.

4.2 Inventarisatie

4.2a: *Onder welke vorm (fiches, databank, website,...)*

De elektronenmicroscopen zijn geïnventariseerd op papier.

4.2b: *Type inventarisatie (collectie, deelcollectie of stukbeschrijving)*

4.2c: *Objectregistratie (aantal?)*

4.2d: *Registratiestandaard Ja/nee? Welke?*

4.2e: *Digitaliseren van de collectie? Hoeveel? Wie doet het? Middelen*

De collectie is niet gedigitaliseerd.

4.3 Topstukken

4.4 Bruiklenen

4.5 Restauratie

5. VERWANT MATERIAAL

5.1 *Bestaan en bewaarplaats van aanvullende originelen/kopieën*

5.2 *Publicaties*

6. AANTEKENINGEN

7. BESCHRIJVINGSBEHEER

7.1 *Verantwoording en datering*

Nathalie Poot, 01/02/2012; Simon Leenknecht (13/01/2014)

8. COLLECTIEVERANTWOORDELIJKE

8.1 Type

Prof. dr. Staf Van Tendeloo

8.2 Adres

Gebouw U, Groenenborgerlaan 171, 2000 Antwerpen

8.3 Telefoon, fax, e-mail

Staf.vantendeloo@ua.ac.be; 03 265 32 62 ; fax: 03 265 33 18

9. CONTEXT

9.1 Geschiedenis collectieverantwoordelijke

9.2 Mandaat

9.3 Administratieve structuur

9.4 Collectiebeheer: policy

9.5 Museale ruimte

9.6 Bewaarplaats

9.7 Toegangen (inventarissen, gidsen, publicaties, websites,...)

De collectie is niet ontsloten

9.8 Werkingsbudget en personele middelen

10. PUBLIEK

10.1 Openingsuren

10.2 Voorwaarden voor raadpleging

De collectie is vrij toegankelijk

10.3 Voorwaarden voor reproductie

10.4 Voorwaarden en vereisten: toegankelijkheid en gebruik

10.5 Accessibility

5.9 Kristalmodellen (departement Fysica)

1. IDENTIFICATIE

1.1 Referentie

UA-FW07

1.2 Titel

Collectie kristalmodellen

1.3 Datering

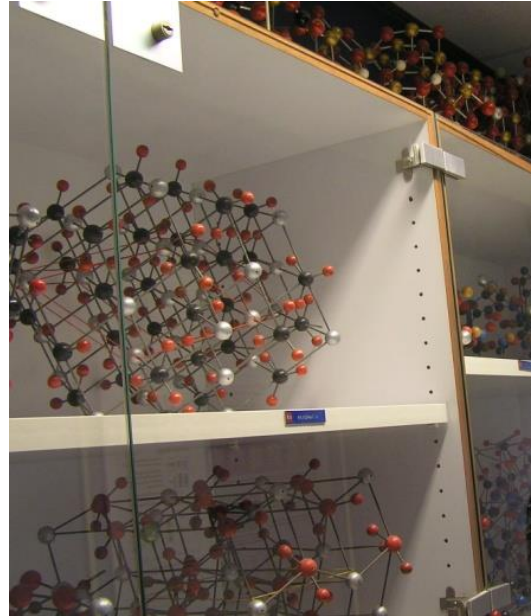
20^e eeuw - nu

1.4 Beschrijvingsniveau

Collectie

1.5 Omvang en materiaaltipe

De collectie bestaat uit ca. 50 kristalmodellen.



2. CONTEXT

2.1 Wie (persoon/organisatie) heeft de collectie verzameld?

2.2 Geschiedenis/biografie van de collectieverzamelaar

2.3 Geschiedenis van de collectie

2.4 Verwerving

Het departement fysica heeft de modellen aangekocht.

2.5 Eigenaar collectie

Universiteit Antwerpen

2.6 Institutionele beheerder

Faculteit Wetenschappen – departement Fysica

2.7 Oorspronkelijke en huidige functie

De kristalmodellen worden gebruikt voor wetenschappelijk onderzoek en als studieobject in de colleges.

3. INHOUD EN STRUCTUUR

3.1 Inhoud

De collectie bestaat uit kristalmodellen die in het onderwijs worden gebruikt.

3.2 Selectiecriteria

3.3 Aanvullingen

De verzameling wordt nog aangevuld.

4. VOORWAARDEN VOOR RAADPLEGING EN GEBRUIK

4.1 Fysieke kenmerken en vereisten

4.2 Inventarisatie

4.2a: Onder welke vorm (fiches, databank, website,...)

De collectie is geïnventariseerd: elk model draagt een nummer dat verwijst naar de inventaris. De verzameling wordt nog aangevuld.

4.2b: Type inventarisatie (collectie, deelcollectie of stukbeschrijving)

4.2c: Objectregistratie (aantal?)

4.2d: Registratiestandaard Ja/nee? Welke?

4.2e: Digitaliseren van de collectie? Hoeveel? Wie doet het? Middelen?

De collectie is niet gedigitaliseerd.

4.3 Topstukken

4.4 Bruiklenen

4.5 Restauratie

5. VERWANT MATERIAAL

5.1 Bestaan en bewaarplaats van aanvullende originelen/kopieën

5.2 Publicaties

6. AANTEKENINGEN

7. BESCHRIJVINGSBEHEER

7.1 Verantwoording en datering

Nathalie Poot, 01/02/2012; [Simon Leenknecht \(08/01/2014\)](#)

8. COLLECTIEVERANTWOORDELIJKE

8.1 Type

Prof. dr. Joke Hadermann
Em. Prof. dr. Jef Van Landuyt

8.2 Adres

Groenenborgerlaan 171, 2000 Antwerpen

8.3 Telefoon, fax, e-mail

J.hadermann@ua.ac.be; 03 265 32 45 ; fax: 03 265 33 18

9. CONTEXT

9.1 Geschiedenis collectieverantwoordelijke

9.2 Mandaat

9.3 Administratieve structuur

9.4 Collectiebeheer: policy

9.5 Museale ruimte

De kristalmodellen bevinden zich in de gang van het departement Fysica (Campus Groenenborger, gebouw X).

9.6 Bewaarplaats

Er is geen depot.

9.7 Toegangen (inventarissen, gidsen, publicaties, websites,...)

De collectie is niet ontsloten.

9.8 Werkingsbudget en personele middelen

10. PUBLIEK

10.1 Openingsuren

10.2 Voorwaarden voor raadpleging

Er dient contact te worden opgenomen om de collectie te raadplegen.

10.3 Voorwaarden voor reproductie

10.4 Voorwaarden en vereisten: toegankelijkheid en gebruik

10.5 Accessibility

5.10 Natuurkunde (departement Fysica)

1. IDENTIFICATIE

1.1 Referentie

UA-FW08

1.2 Titel

Collectie natuurkunde

1.3 Datering

20^e eeuw

1.4 Beschrijvingsniveau

Collectie

1.5 Omvang en materiaaltipe

De collectie bestaat uit een 50-tal meetinstrumenten.



2. CONTEXT

2.1 Wie (persoon/organisatie) heeft de collectie verzameld?

2.2 Geschiedenis/biografie van de collectieverzamelaar

2.3 Geschiedenis van de collectie

De toestellen werden door Em. Prof. dr. K. Van Camp in de vitrines geplaatst als demonstratie bij zijn cursus.

2.4 Verwerving

2.5 Eigenaar collectie

Universiteit Antwerpen

2.6 Institutionele beheerder

Faculteit Wetenschappen – departement Fysica

2.7 Oorspronkelijke en huidige functie

De oorspronkelijke en huidige functie van de collectie is museaal. De toestellen zijn tentoongesteld in de wetenschappelijke bibliotheek waar studenten ze kunnen bekijken.

3. INHOUD EN STRUCTUUR

3.1 Inhoud

De collectie bestaat uit meetinstrumenten uit de natuurkunde: medische X-stralenbuis, silicium halfgeleider detector, ontmantelde fotomultiplicator, dataglasvezels, kunstnier, precisiepyknometer, densiteitmeters, balans van Mohr voor densiteitbepalingen, Du Nouy tensiometer, vermogentransistor, vermogendiode, kubisch kristal, hexagonaal kristal, harde schijf voor computer, transformatoren, Cotton balans, motorpolarisator, etc.

3.2 Selectiecriteria

3.3 Aanvullingen

4. VOORWAARDEN VOOR RAADPLEGING EN GEBRUIK

4.1 Fysieke kenmerken en vereisten

De collectie verkeert in een goede staat.

4.2 Inventarisatie

4.2a: Onder welke vorm (fiches, databank, website,...)

Enkele meetinstrumenten worden beschreven in een cursus.

4.2b: Type inventarisatie (collectie, deelcollectie of stukbeschrijving)

4.2c: Objectregistratie (aantal?)

4.2d: Registratiestandaard Ja/nee? Welke?

4.2e: Digitaliseren van de collectie? Hoeveel? Wie doet het? Middelen?

De collectie is niet gedigitaliseerd.

4.3 Topstukken

4.4 Bruiklenen

4.5 Restauratie

5. VERWANT MATERIAAL

5.1 Bestaan en bewaarplaats van aanvullende originelen/kopieën

5.2 Publicaties

6. AANTEKENINGEN

7. BESCHRIJVINGSBEHEER

7.1 Verantwoording en datering

Nathalie Poot, 24/02/2012

8. COLLECTIEVERANTWOORDELIJKE

8.1 Type

Prof. dr. Joris Dirckx

8.2 Adres

Gebouw U, Groenenborgerlaan 171, 2020 Antwerpen

8.3 Telefoon, fax, e-mail

Joris.dirckx@ua.ac.be; 03 265 34 27

9. CONTEXT

9.1 Geschiedenis collectieverantwoordelijke

9.2 Mandaat

9.3 Administratieve structuur

9.4 Collectiebeheer: policy

Er is geen collectiebeleid.

9.5 Museale ruimte

De instrumenten worden tentoongesteld in de wetenschappelijke bibliotheek van Campus Groenenborger (gebouw S).

9.6 Bewaarplaats

9.7 Toegangen (inventarissen, gidsen, publicaties, websites,...)

De collectie is niet ontsloten.

9.8 Werkingsbudget en personele middelen

10. PUBLIEK

10.1 Openingsuren

10.2 Voorwaarden voor raadpleging

De verzameling is vrij toegankelijk voor studenten in de bibliotheek.

10.3 Voorwaarden voor reproductie

10.4 Voorwaarden en vereisten: toegankelijkheid en gebruik

10.5 Accessibility

5.11 Mineralen en gesteenten (departement Fysica)

1. IDENTIFICATIE

1.1 Referentie

UA-FW04

1.2 Titel

Collectie mineralen en gesteenten

1.3 Datering

1.4 Beschrijvingsniveau

Collectie

1.5 Omvang en materiaaltype

De collectie bestaat uit enkele tientallen mineralen van de onderzoeksgroep EMAT (*Electron Microscopy for Materials Science*).

2. CONTEXT

2.1 Wie (persoon/organisatie) heeft de collectie verzameld?

Prof. dr. Severin Amelinckx (1922-2007)

2.2 Geschiedenis/biografie van de collectieverzamelaar

2.3 Geschiedenis van de collectie

2.4 Verwerving

2.5 Eigenaar collectie

Universiteit Antwerpen

2.6 Institutionele beheerder

Faculteit Wetenschappen – departement Fysica

2.7 Oorspronkelijke en huidige functie

De oorspronkelijke en huidige functie van de collectie is didactisch.

3. INHOUD EN STRUCTUUR

3.1 Inhoud

De collectie bestaat uit verschillende soorten mineralen.

3.2 Selectiecriteria

3.3 Aanvullingen

De collectie wordt niet meer aangevuld.

4. VOORWAARDEN VOOR RAADPLEGING EN GEBRUIK

4.1 Fysieke kenmerken en vereisten

De collectie verkeert in een goede staat.

4.2 Inventarisatie

De collectie is niet geïnventariseerd.

4.2a: *Onder welke vorm (fiches, databank, website,...)*

4.2b: *Type inventarisatie (collectie, deelcollectie of stukbeschrijving)*

4.2c: *Objectregistratie (aantal?)*

4.2d: *Registratiestandaard Ja/nee? Welke?*

4.2e: *Digitaliseren van de collectie? Hoeveel? Wie doet het? Middelen?*

De collectie is niet gedigitaliseerd.

4.3 Topstukken

4.4 Bruiklenen

4.5 Restauratie

5. VERWANT MATERIAAL

5.1 *Bestaan en bewaarplaats van aanvullende originelen/kopieën*

5.2 *Publicaties*

6. AANTEKENINGEN

7. BESCHRIJVINGSBEHEER

7.1 *Verantwoording en datering*

Nathalie Poot, 24/02/2012; Simon Leenknecht (08/01/2014)

8. COLLECTIEVERANTWOORDELIJKE

8.1 *Type*

Prof. dr. Gustaaf Van Tendeloo (EMAT)

8.2 *Adres*

Groenenborgerlaan 171, 2000 Antwerpen

8.3 Telefoon, fax, e-mail

Staf.vantendeloo@ua.ac.be; 03 265 32 62 ; fax: 03 265 33 18

9. CONTEXT

9.1 *Geschiedenis collectieverantwoordelijke*

9.2 *Mandaat*

9.3 *Administratieve structuur*

9.4 *Collectiebeheer: policy*

9.5 *Museale ruimte*

De verzameling mineralen bevindt zich in de gangen van het departement Fysica (Campus Groenenborger, gebouw X).

9.6 *Bewaarplaats*

9.7 *Toegangen (inventarissen, gidsen, publicaties, websites,...)*

De collectie is niet ontsloten.

9.8 *Werkingsbudget en personele middelen*

10. PUBLIEK

10.1 *Openingsuren*

10.2 *Voorwaarden voor raadpleging*

Er dient contact te worden opgenomen om de collectie te raadplegen.

10.3 *Voorwaarden voor reproductie*

10.4 *Voorwaarden en vereisten: toegankelijkheid en gebruik*

10.5 *Accessibility*

6. Geassocieerde centra en instituten

6.1 Leesapparaten voor microfilm en -fiches

(Ruusbroecgenootschap)

1. IDENTIFICATIE

1.1 Referentie

UA-GCI01

1.2 Titel

Collectie leesapparaten microfilm en -fiches

1.3 Datering

1.4 Beschrijvingsniveau

Collectie

1.5 Omvang en materiaaltipe

De collectie bestaat uit een leesapparaat voor microfiches en drie leesapparaten voor microfilms.



2. CONTEXT

2.1 Wie (persoon/organisatie) heeft de collectie verzameld?

2.2 Geschiedenis/biografie van de collectieverzamelaar

2.3 Geschiedenis van de collectie

2.4 Verwerving

2.5 Eigenaar collectie

Universiteit Antwerpen. Het oude leesapparaat en de schenking van de heer Geert Achten zijn eigendom van vzw Loyola.

2.6 Institutionele beheerder

Ruusbroecgenootschap: Instituut voor de geschiedenis van de spiritualiteit in de Nederlanden tot ca. 1750.

2.7 Oorspronkelijke en huidige functie

De apparaten werden/worden gebruikt om microfilms en microfiches te lezen.

3. INHOUD EN STRUCTUUR

3.1 Inhoud

De collectie bestaat uit drie verouderde leesapparaten voor microfilm en -fiches en één recent leesapparaat voor microfilm.

3.2 Selectiecriteria

3.3 Aanvullingen

4. VOORWAARDEN VOOR RAADPLEGING EN GEBRUIK

4.1 Fysieke kenmerken en vereisten

De collectie verkeert in een goede staat.

4.2 Inventarisatie

De collectie is niet geïnventariseerd.

4.2a: *Onder welke vorm (fiches, databank, website,...)*

4.2b: *Type inventarisatie (collectie, deelcollectie of stukbeschrijving)*

4.2c: *Objectregistratie (aantal?)*

4.2d: *Registratiestandaard Ja/nee? Welke?*

4.2e: *Digitaliseren van de collectie? Hoeveel? Wie doet het? Middelen?*

De collectie is niet gedigitaliseerd.

4.3 Topstukken

4.4 Bruiklenen

4.5 Restauratie

5. VERWANT MATERIAAL

5.1 Bestaan en bewaarplaats van aanvullende originelen/kopieën

5.2 Publicaties

6. AANTEKENINGEN

7. BESCHRIJVINGSBEHEER

7.1 Verantwoording en datering

Nathalie Poot, 21/02/2012

8. COLLECTIEVERANTWOORDELIJKE

8.1 Type

Em. Prof. dr. Guido De Baere

8.2 Adres

Grote Kauwenberg 34, 2000 Antwerpen

8.3 Telefoon, fax, e-mail

Guido.debaere@ua.ac.be; 03 265 51 81

9. CONTEXT

9.1 Geschiedenis collectieverantwoordelijke

9.2 Mandaat

9.3 Administratieve structuur

9.4 Collectiebeheer: policy

9.5 Museale ruimte

Er bevinden zich twee leestoestellen in de leeszaal van de Ruusbroecgenootschap.

9.6 Bewaarplaats

9.7 Toegangen (inventarissen, gidsen, publicaties, websites,...)

De collectie is niet ontsloten.

9.8 Werkingsbudget en personele middelen

10. PUBLIEK

10.1 Openingsuren

10.2 Voorwaarden voor raadpleging

De leestoestellen in de leeszaal kunnen vrij geraadpleegd worden. Om het apparaat voor microfilm in het magazijn te bekijken dient er contact te worden opgenomen met de beheerder.

10.3 Voorwaarden voor reproductie

10.4 Voorwaarden en vereisten: toegankelijkheid en gebruik

10.5 Accessibility

7. vzw Museum voor de Geschiedenis van de Gezondheidszorg

7.1 Museum voor de Geschiedenis van de Gezondheidszorg (MGG)

1. IDENTIFICATIE

1.1 Referentie

RVH-MGG

1.2 Titel

Collecties van het Museum voor de Geschiedenis van de Gezondheidszorg (MGG)

1.3 Datering

19^e – 20^e eeuw

1.4 Beschrijvingsniveau

Collectie

1.5 Omvang en materiaaltype

De collectie bestaat hoofdzakelijk uit een medisch en paramedisch instrumentarium uit de 19^e en 20^e eeuw.



2. CONTEXT

2.1 Wie (persoon/organisatie) heeft de collectie verzameld?

2.2 Geschiedenis/biografie van de collectieverzamelaar

2.3 Geschiedenis van de collectie

Het Museum voor de Geschiedenis van de Gezondheidszorg bestaat uit drie verzamelingen die in de 21^e eeuw onder het beheer van de vzw MGG werden gebracht. Een vierde collectie werd door de vzw zelf verzameld:

1. Collectie van Prof. dr. R. Van Hee: hij verzamelde en beheerde medische apparaten en instrumenten om te voorkomen dat ze werden verwaarloosd en vernield.

2. Collectie van het OCMW: deze bestaat uit instrumenten die door professoren, dokters en verpleegkundigen uit de diverse OCMW-ziekenhuizen werden verzameld.
3. Collectie van het Museum voor Anesthesie: deze collectie is eigendom van vzw Verantare (de Vereniging Antwerpse Anesthesisten en Reanimatoren, ontstaan in de jaren zestig van de 20^e eeuw). De collectie werd oorspronkelijk samengesteld en beheerd door de anesthesisten Dr. E. Troch en Dr. P. Desbarax.
4. Eigen collectie van de vzw Museum voor de Geschiedenis van de Gezondheidszorg (MGG): sinds enkele jaren is er een collectie ontstaan door schenkingen van o.a. huisartsen en specialisten.

2.4 Verwerving

2.5 Eigenaar collectie

De collecties onder het beheer van de vzw MGG zijn eigendom van de oorspronkelijke verzamelaars.

2.6 Institutionele beheerder:

Vzw Museum voor de Geschiedenis van de Gezondheidszorg

2.7 Oorspronkelijke en huidige functie:

De vzw MGG wil onderzoekers, studenten en het brede publiek laten kennismaken met het medisch erfgoed via het organiseren van rondleidingen en tentoonstellingen.

3. INHOUD EN STRUCTUUR

3.1 Inhoud

De collectie bestaat uit medische en paramedische instrumenten en voorwerpen, behorend tot diverse medische vakgebieden: diagnostische toestellen om de oog- en hartfunctie na te gaan, instrumenten uit een chemisch en bacteriologisch laboratorium, radiologische toestellen, anesthesie- en reanimatieapparatuur, materiaal uit de apotheek, fysiotherapeutische toestellen, etc.

3.2 Selectiecriteria

Alle medische en paramedische deelgebieden zijn vertegenwoordigd. Als er meerdere identieke voorwerpen zijn wordt er minstens één stuk bijgehouden.

3.3 Aanvullingen

De collectie wordt aangevuld door schenkingen en legaten.

4. VOORWAARDEN VOOR RAADPLEGING EN GEBRUIK

4.1 Fysieke kenmerken en vereisten

De tentoongestelde instrumenten bevinden zich in een goede staat.

4.2 Inventarisatie

4.2a: *Onder welke vorm (fiches, databank, website,...):*

Een deel van de instrumenten zijn digitaal geïnventariseerd.

4.2b: *Type inventarisatie (collectie, deelcollectie of stukbeschrijving):*

Stukbeschrijving

4.2c: *Objectregistratie (aantal?)*

4.2d: *Registratiestandaard Ja/nee? Welke?*

4.2e: *Digitaliseren van de collectie? Hoeveel? Wie doet het? Middelen?*

4.3 Topstukken

Onder de topstukken behoren onder andere: de eerste Kunstnier in Antwerpen, vroege radiografietoestellen, ijzeren longen, etc.

4.4 Bruiklenen

Er werden tot op heden geen instrumenten in bruikleen gegeven, maar het is wel mogelijk.

4.5 Restauratie

5. VERWANT MATERIAAL

5.1 *Bestaan en bewaarplaats van aanvullende originelen/kopieën*

5.2 *Publicaties*

De collectie komt aan bod in meerdere artikels in het tijdschrift *Geschiedenis van de Geneeskunde* (uitgegeven bij Garant).

6. AANTEKENINGEN

7. BESCHRIJVINGSBEHEER

7.1 *Verantwoording en datering*

Nathalie Poot, 25/01/2012; Simon Leenknecht (20/12/2013)

8. COLLECTIEVERANTWOORDELIJKE

8.1 *Type*

Bestuur vzw Museum voor de Geschiedenis van de Gezondheidszorg

8.2 *Adres*

ZNA Stuivenberg, zaal F-0, Lange Beeldekensstraat 267, 2060 Antwerpen

8.3 Telefoon, fax, e-mail

Bob.van.hee@skynet.be; 03 440 58 74

9. CONTEXT

9.1 Geschiedenis collectieverantwoordelijke

9.2 Mandaat

9.3 Administratieve structuur

9.4 Collectiebeheer: policy

De collecties worden beheerd door het bestuur van de vzw Museum voor de Geschiedenis van de Gezondheidszorg.

9.5 Museale ruimte

De vzw Museum voor de Geschiedenis van de Gezondheidszorg beschikt over een tentoonstellingsruimte in ZNA Stuivenberg. De zaal is onderverdeeld in afdelingen waarbij elke afdeling een stap in het proces van de gezondheidszorg voorstelt.

9.6 Bewaarplaats

9.7 Toegangen (inventarissen, gidsen, publicaties, websites,...)

<http://www.museumgeneeskunde.be>

9.8 Werkingsbudget en personele middelen

10. PUBLIEK

10.1 Openingsuren

10.2 Voorwaarden voor raadpleging

Het Museum voor de Geschiedenis van de Gezondheidszorg is open op donderdagen tussen 10:00 en 12:00 of kan worden bezocht op afspraak (telefoon, e-mail of fax). Bij tentoonstellingen is de collectie doorlopend toegankelijk.

10.3 Voorwaarden voor reproductie

Er worden fotoreproducties te koop aangeboden.

10.4 Voorwaarden en vereisten: toegankelijkheid en gebruik

Een individueel ticket voor een tentoonstelling bedraagt € 5. Voor groepen gelden er bijzondere tarieven. Jongeren onder de 18 jaar hebben gratis toegang.

10.5 Accessibility

Er is een bus- en tramhalte aan het ziekenhuis. Het museum is toegankelijk voor rolstoelgebruikers.

D. Associatie Universiteit en Hogescholen Antwerpen (AUHA)

1. Artesis Hogeschool*

[* Vanaf academiejaar 2013-2014 onderdeel van AP Hogeschool]

1.1 Gesteenten (departement Architectuurwetenschappen** – Monumenten- en landschapszorg)

[** Vanaf academiejaar 2013-2014 faculteit Ontwerpwetenschappen, Universiteit Antwerpen]

1. IDENTIFICATIE

1.1 Referentie

Artesis-01

1.2 Titel

Collectie gesteenten

1.3 Datering

20^e eeuw - nu

1.4 Beschrijvingsniveau

Collectie

1.5 Omvang en materiaaltype

De collectie bestaat uit een 100-tal gesteenten.



2. CONTEXT

2.1 *Wie (persoon/organisatie) heeft de collectie verzameld?*

2.2 *Geschiedenis/biografie van de collectieverzamelaar*

2.3 *Geschiedenis van de collectie*

2.4 *Verwerving*

2.5 *Eigenaar collectie*

Artesis Hogeschool (momenteel [Universiteit Antwerpen](#)). Een gedeelte is een privécollectie van de beheerder, docent Frank Gelaude.

2.6 Institutionele beheerder

Faculteit Ontwerpwetenschappen – Universiteit Antwerpen

2.7 Oorspronkelijke en huidige functie

De oorspronkelijke functie van de collectie is onderwijs- en onderzoeksgebonden. Sommige gesteenten worden momenteel gebruikt in colleges.

3. INHOUD EN STRUCTUUR

3.1 Inhoud

De collectie bestaat uit natuurstenen en stenen uit ontginningen.

3.2 Selectiecriteria

3.3 Aanvullingen

4. VOORWAARDEN VOOR RAADPLEGING EN GEBRUIK

4.1 Fysieke kenmerken en vereisten

4.2 Inventarisatie

De collectie is niet geïnventariseerd.

4.2a: Onder welke vorm (fiches, databank, website,...)

4.2b: Type inventarisatie (collectie, deelcollectie of stukbeschrijving)

4.2c: Objectregistratie (aantal?)

4.2d: Registratiestandaard Ja/nee? Welke?

4.2e: Digitaliseren van de collectie? Hoeveel? Wie doet het? Middelen?

De collectie is niet gedigitaliseerd.

4.3 Topstukken

4.4 Bruiklenen

4.5 Restauratie

5. VERWANT MATERIAAL

5.1 Bestaan en bewaarplaats van aanvullende originelen/kopieën

5.2 Publicaties

6. AANTEKENINGEN

7. BESCHRIJVINGSBEHEER

7.1 Verantwoording en datering

Nathalie Poot, 13/03/2012; [Simon Leenknecht \(20/12/2013\)](#)

8. COLLECTIEVERANTWOORDELIJKE

8.1 Type

Frank Gelaude, docent master Monumenten- en landschapszorg

8.2 Adres

Campus Mutsaard, Mutsaardstraat 31, 2000 Antwerpen

8.3 Telefoon, fax, e-mail

Frank.gelaude@skynet.be

9. CONTEXT

9.1 Geschiedenis collectieverantwoordelijke

9.2 Mandaat

9.3 Administratieve structuur

9.4 Collectiebeheer: policy

9.5 Museale ruimte

9.6 Bewaarplaats

9.7 Toegangen (inventarissen, gidsen, publicaties, websites,...)

De collectie is niet ontsloten.

9.8 Werkingsbudget en personele middelen

10. PUBLIEK

10.1 Openingsuren

10.2 Voorwaarden voor raadpleging

Om de collectie te raadplegen dient er contact te worden opgenomen met de beheerder.

10.3 Voorwaarden voor reproductie

10.4 Voorwaarden en vereisten: toegankelijkheid en gebruik

10.5 Accessibility

1.2 Topografische kaarten (departement Architectuurwetenschappen* - Monumenten- en landschapszorg)

[* Vanaf academiejaar 2013-2014 faculteit Ontwerpwetenschappen, Universiteit Antwerpen]

1. IDENTIFICATIE

1.1 Referentie

Artesis-02

1.2 Titel

Collectie kaarten

1.3 Datering

19^e eeuw – 20^e eeuw

1.4 Beschrijvingsniveau

Collectie



1.5 Omvang en materiaaltype

De collectie bestaat naar schatting uit 1.300 à 1.400 topografische kaarten.

2. CONTEXT

2.1 Wie (persoon/organisatie) heeft de collectie verzameld?

2.2 Geschiedenis/biografie van de collectieverzamelaar

2.3 Geschiedenis van de collectie

Een deel van de collectie topografische kaarten werd in 2011 geschonken aan de vakgroep Geografie van de Universiteit Gent.

2.4 Verwerving

De kaarten zijn vermoedelijk afkomstig van de opleiding Stedenbouw Ruimtelijke Ordening.

2.5 Eigenaar collectie

Artesis Hogeschool (momenteel Universiteit Antwerpen).

2.6 Institutionele beheerder

Faculteit Ontwerpwetenschappen – Universiteit Antwerpen

2.7 Oorspronkelijke en huidige functie

De oorspronkelijke functie van de collectie is onderwijs- en onderzoeksgebonden. Sommige kaarten worden nog gebruikt in de colleges.

3. INHOUD EN STRUCTUUR

3.1 Inhoud

In kleine aantallen zijn er de stadsplannen, kopieën van de Vandermaelen-kaart en een Ferrariskaart en recente stafkaarten (1/25 000). Deze worden nog als didactisch materiaal gebruikt. Daarnaast zijn er verschillende topografische kaarten op verschillende schalen uit de 19^e en 20^e eeuw.

3.2 Selectiecriteria

3.3 Aanvullingen

4. VOORWAARDEN VOOR RAADPLEGING EN GEBRUIK

4.1 Fysieke kenmerken en vereisten

4.2 Inventarisatie

4.2a: Onder welke vorm (fiches, databank, website,...)

In oktober 2009 werd er een inventaris opgemaakt van de kaarten die aanwezig waren in de leslokalen van de opleidingen Stedenbouw en ruimtelijke planning en Monumenten - en landschapszorg. Het gaat over een kort overzicht in een worddocument.

4.2b: Type inventarisatie (collectie, deelcollectie of stukbeschrijving)

4.2c: Objectregistratie (aantal?)

4.2d: Registratiestandaard Ja/nee? Welke?

4.2e: Digitaliseren van de collectie? Hoeveel? Wie doet het? Middelen?

De collectie is niet gedigitaliseerd.

4.3 Topstukken

De meest waardevolle kaarten zijn de 141 bodemkaarten met schaal 1/20 000 (1969).

4.4 Bruiklenen

4.5 Restauratie

5. VERWANT MATERIAAL

5.1 Bestaan en bewaarplaats van aanvullende originelen/kopieën

5.2 Publicaties

6. AANTEKENINGEN

7. BESCHRIJVINGSBEHEER

7.1 Verantwoording en datering

Nathalie Poot, 13/03/2012; [Simon Leenknecht \(20/12/2013\)](#)

8. COLLECTIEVERANTWOORDELIJKE

8.1 Type

Frank Gelaude, docent master Monumenten- en landschapszorg

8.2 Adres

Campus Mutsaard, Mutsaardstraat 31, 2000 Antwerpen

8.3 Telefoon, fax, e-mail

Frank.gelaude@skynet.be

9. CONTEXT

9.1 Geschiedenis collectieverantwoordelijke

9.2 Mandaat

9.3 Administratieve structuur

9.4 Collectiebeheer: policy

9.5 Museale ruimte

9.6 Bewaarplaats

9.7 Toegangen (inventarissen, gidsen, publicaties, websites,...)

De collectie is niet ontsloten.

9.8 Werkingsbudget en personele middelen

10. PUBLIEK

10.1 Openingsuren

10.2 Voorwaarden voor raadpleging

Om de collectie te raadplegen dient er contact te worden opgenomen met de beheerder.

10.3 Voorwaarden voor reproductie

10.4 Voorwaarden en vereisten: toegankelijkheid en gebruik

10.5 Accessibility

1.3 Gezondheidszorg (departement Gezondheidszorg*)

[* Vanaf academiejaar 2013-2014 departement Gezondheid en Welzijn, AP Hogeschool]

1. IDENTIFICATIE

1.1 Referentie

Artesis-03

1.2 Titel

Collectie gezondheidszorg

1.3 Datering

20ste eeuw

1.4 Beschrijvingsniveau

Collectie

1.5 Omvang en materiaaltipe

De collectie bestaat uit ongeveer 165 oude instrumenten uit de verpleegkunde en de vroedkunde met bijhorend documentatiemateriaal.



2. CONTEXT

2.1 Wie (persoon/organisatie) heeft de collectie verzameld?

Cecilia Peeters, praktijklector

2.2 Geschiedenis/biografie van de collectieverzamelaar

2.3 Geschiedenis van de collectie

Een deel van de objecten en instrumenten wordt tentoongesteld in het Museum voor de Geschiedenis van de Gezondheidszorg. De andere instrumenten bevinden zich in vitrines in de gangen van de Artesis Hogeschool (nu AP Hogeschool) of zijn in een opslagruimte ondergebracht.

2.4 Verwerving

Een groot deel van de collectie zijn schenkingen van het OCMW, van het HIVV en van afgestudeerden van de Beroepsschool voor Ziekenhuisverpleging en HIVV.

2.5 Eigenaar collectie

Artesis Hogeschool (nu AP Hogeschool). Een deel van de collectie is eigendom van de beheerder, Cecilia Peeters

2.6 Institutionele beheerder

Departement Gezondheid en Welzijn – AP Hogeschool

2.7 Oorspronkelijke en huidige functie

De instrumenten werden oorspronkelijk in het onderwijs gebruikt. Ze hebben nu een museale functie.

3. INHOUD EN STRUCTUUR

3.1 Inhoud

De instrumenten, objecten en het documentatiemateriaal geven de geschiedenis weer van de opleiding verpleegkunde, die ontstond in 1902. De collectie instrumenten en objecten bestaat onder andere uit:

- Vroeg-20^e-eeuwse affiches
- Documentatie over de oprichting van de school: boeken, foto's, medailles, etc.
- Instrumenten uit de vroedkunde: forcepstangen, stethoscoop van Pinard, etc.
- Een reeks grotere objecten: rolstoel, metalen verbandkar (ca. 1975), bedtrappen, brancard, kinderbed, de allereerste demonstratiepop, onderwijsplaten, etc.
- Kleinere voorwerpen die te maken hebben met hygiëne en kinderverpleging
- Documentatiemateriaal: boeken, dia's, fotoalbums, een filmrol uit 1952 (50-jarig bestaan van de school voor ziekenverpleging), etc.
- Een schilderij: de eerste toediening van medicatie. De verpleegster is vermoedelijk Florence Nightingale (1820-1910).
- Een gipsplaat van dr. Moons en een bronzen beeld van Dr. Peremans

3.2 Selectiecriteria

3.3 Aanvullingen

4. VOORWAARDEN VOOR RAADPLEGING EN GEBRUIK

4.1 Fysieke kenmerken en vereisten

De collectie verkeert in een goede staat.

4.2 Inventarisatie

De voorwerpen zijn niet geïnventariseerd. De collectiebeheerder zelf heeft een duidelijk zicht op wat er zich allemaal in de collectie bevindt.

4.2a: Onder welke vorm (fiches, databank, website,...)

Alle objecten die in bruikleen aan het Museum voor de Geschiedenis van de Geneeskunde zijn gegeven zijn geïnventariseerd in Microsoft Word.

4.2b: Type inventarisatie (collectie, deelcollectie of stukbeschrijving)

4.2c: Objectregistratie (aantal?)

4.2d: Registratiestandaard Ja/nee? Welke?

4.2e: Digitaliseren van de collectie? Hoeveel? Wie doet het? Middelen?

De collectie is niet gedigitaliseerd.

4.3 Topstukken

4.4 Bruiklenen

4.5 Restauratie

5. VERWANT MATERIAAL

5.1 Bestaan en bewaarplaats van aanvullende originelen/kopieën

5.2 Publicaties

In 2002 werd er een jubileumboek uitgegeven dat te koop wordt aangeboden.

6. AANTEKENINGEN

7. BESCHRIJVINGSBEHEER

7.1 Verantwoording en datering

Nathalie Poot, 08/03/2012; [Simon Leenknecht \(20/12/2013\)](#)

8. COLLECTIEVERANTWOORDELIJKE

8.1 Type

Cecilia Peeters

8.2 Adres

Jaak De Boeckstraat 10, 2170 Merksem

8.3 Telefoon, fax, e-mail

Cilia.peeters@telenet.be

9. CONTEXT

9.1 Geschiedenis collectieverantwoordelijke

9.2 Mandaat

9.3 Administratieve structuur

9.4 Collectiebeheer: policy

9.5 Museale ruimte

Een deel van de collectie is in bruikleen gegeven aan het Museum voor de Geschiedenis van de Gezondheidszorg en wordt daar tentoongesteld. Aan de AP Hogeschool zijn de instrumenten verspreid over meerdere locaties.

9.6 Bewaarplaats

9.7 Toegangen (inventarissen, gidsen, publicaties, websites,...)

De collectie is niet ontsloten.

9.8 Werkingsbudget en personele middelen

10. PUBLIEK

10.1 Openingsuren

10.2 Voorwaarden voor raadpleging

De collectie is vrij toegankelijk.

10.3 Voorwaarden voor reproductie

10.4 Voorwaarden en vereisten: toegankelijkheid en gebruik

10.5 Accessibility

2. Karel de Grote-Hogeschool

2.1 Robotica (departement Industriële Wetenschappen en Technologie – Elektromechanica*)

[* Vanaf academiejaar 2013-2014 onderdeel van de faculteit Toegepaste Ingenieurswetenschappen, Universiteit Antwerpen]

1. IDENTIFICATIE

1.1 Referentie

KdG-IWT01

1.2 Titel

Collectie robotica

1.3 Datering

20^e eeuw – nu

1.4 Beschrijvingsniveau

Collectie

1.5 Omvang en materiaaltype



De collectie bestaat uit 6 robots, 6 bijhorende stuurkasten en een 200-tal componenten van robots, machineonderdelen en componenten van geautomatiseerde processen.

2. CONTEXT

2.1 Wie (persoon/organisatie) heeft de collectie verzameld?

2.2 Geschiedenis/biografie van de collectieverzamelaar

2.3 Geschiedenis van de collectie

2.4 Verwerving

De meeste robots zijn verworven in het kader van wetenschappelijk onderzoek. Veel collectiestukken zijn afkomstig van gedemonteerde robots en van schenkingen van onder andere bedrijven.

2.5 Eigenaar collectie

Karel de Grote-Hogeschool (nu [Universiteit Antwerpen](#))

2.6 Institutionele beheerder

Faculteit Toegepaste Ingenieurswetenschappen – opleiding Elektromechanica

2.7 Oorspronkelijke en huidige functie

De robots werden aangekocht voor wetenschappelijk onderzoek en onderwijs en bepaalde vervullen nog steeds deze functie. De robot- en machineonderdelen worden in de lessen gebruikt als didactisch materiaal.

3. INHOUD EN STRUCTUUR

3.1 Inhoud

De collectie bestaat uit robots met bijhorende stuurkasten en demomateriaal. Er zijn vijf types van robots:

- KUKA-robot (2006)
- PUMA-robot (ca. 1985)
- Panasonic-robotcel (ca. 2002)
- Mitsubishi-robotcel
- Yaskawa Motoman (ca. 1970)

Het demomateriaal wordt tentoongesteld in het practicumlokaal. Het gaat over lagers, overbrengingselementen, sensoren, *encoders*, veren, etc.

3.2 Selectiecriteria

3.3 Aanvullingen

4. VOORWAARDEN VOOR RAADPLEGING EN GEBRUIK

4.1 Fysieke kenmerken en vereisten

De collectie verkeert in een goede staat.

4.2 Inventarisatie

De robots en machineonderdelen zijn niet geïnventariseerd.

4.2a: *Onder welke vorm (fiches, databank, website,...)*

4.2b: *Type inventarisatie (collectie, deelcollectie of stukbeschrijving)*

4.2c: *Objectregistratie (aantal?)*

4.2d: *Registratiestandaard Ja/nee? Welke?*

4.2e: *Digitaliseren van de collectie? Hoeveel? Wie doet het? Middelen?*

De collectie is niet gedigitaliseerd.

4.3 Topstukken

4.4 Bruiklenen

4.5 Restauratie

5. VERWANT MATERIAAL

5.1 Bestaan en bewaarplaats van aanvullende originelen/kopieën

5.2 Publicaties

6. AANTEKENINGEN

7. BESCHRIJVINGSBEHEER

7.1 Verantwoording en datering

Nathalie Poot, 01/03/2012; [Simon Leenknecht \(23/12/2013\)](#)

8. COLLECTIEVERANTWOORDELIJKE

8.1 Type

Ing. Erwin Smet

8.2 Adres

Campus Hoboken, Salesianenlaan 30, 2660 Hoboken

8.3 Telefoon, fax, e-mail

Erwin.smet@uantwerpen.be; 03 613 17 64

9. CONTEXT

9.1 Geschiedenis collectieverantwoordelijke

9.2 Mandaat

9.3 Administratieve structuur

9.4 Collectiebeheer: policy

9.5 Museale ruimte

9.6 Bewaarplaats

9.7 Toegangen (inventarissen, gidsen, publicaties, websites,...)

De collectie is niet ontsloten.

9.8 Werkingsbudget en personele middelen

10. PUBLIEK

10.1 Openingsuren

10.2 Voorwaarden voor raadpleging

De collectie is niet vrij toegankelijk. Om de verzameling te raadplegen dient er contact te worden opgenomen met de beheerder. Studenten kunnen aan de slag met de collectie tijdens colleges.

2.2 (Meet)instrumenten uit de (bio)chemie (departement Industriële Wetenschappen en Technologie – Chemie/Biochemie*)

[* Vanaf academiejaar 2013-2014 onderdeel van de faculteit Toegepaste Ingenieurswetenschappen, Universiteit Antwerpen]

1. IDENTIFICATIE

1.1 Referentie

KdG-IWT02

1.2 Titel

Collectie chemie – biochemie

1.3 Datering

19^e eeuw – nu

1.4 Beschrijvingsniveau

Collectie

1.5 Omvang en materiaaltype

De collectie bestaat uit oude (meet)instrumenten die in de laboratoria werden gebruikt.



2. CONTEXT

2.1 Wie (persoon/organisatie) heeft de collectie verzameld?

2.2 Geschiedenis/biografie van de collectieverzamelaar

2.3 Geschiedenis van de collectie

2.4 Verwerving

2.5 Eigenaar collectie

Karel de Grote-Hogeschool (nu [Universiteit Antwerpen](#))

2.6 Institutionele beheerder

[Faculteit Toegepaste Ingenieurswetenschappen](#) – opleiding (Bio)Chemie

2.7 Oorspronkelijke en huidige functie

De (meet)instrumenten werden oorspronkelijk in de laboratoria gebruikt. Het merendeel is vandaag inactief. Elf instrumenten hebben een museale functie gekregen.

3. INHOUD EN STRUCTUUR

3.1 Inhoud

De collectie bestaat onder andere uit een chromatograaf (ca. 30 jaar oud), een dipoolmeter, voorwerpen uit de elektromechanica, een moffeloven, een centrifuge, een PCR-toestel, pompen, een fotospectrometer, oude lampen, een vlampuntmeter, een polarimeter (uit de jaren 30 – 40), etc.

3.2 Selectiecriteria

3.3 Aanvullingen

Verouderde instrumenten worden automatisch aan de verzameling toegevoegd.

4. VOORWAARDEN VOOR RAADPLEGING EN GEBRUIK

4.1 Fysieke kenmerken en vereisten

4.2 Inventarisatie

De collectie is niet geïnventariseerd.

4.2a: *Onder welke vorm (fiches, databank, website,...)*

4.2b: *Type inventarisatie (collectie, deelcollectie of stukbeschrijving)*

4.2c: *Objectregistratie (aantal?)*

4.2d: *Registratiestandaard Ja/nee? Welke?*

4.2e: *Digitaliseren van de collectie? Hoeveel? Wie doet het? Middelen?*

De collectie is niet gedigitaliseerd.

4.3 Topstukken

4.4 Bruiklenen

4.5 Restauratie

5. VERWANT MATERIAAL

5.1 Bestaan en bewaarplaats van aanvullende originelen/kopieën

5.2 Publicaties

6. AANTEKENINGEN

7. BESCHRIJVINGSBEHEER

7.1 Verantwoording en datering

Nathalie Poot, 09/03/2012; [Simon Leenknecht \(23/12/2013\)](#)

8. COLLECTIEVERANTWOORDELIJKE

8.1 Type

8.2 Adres

Campus Hoboken, Salesianenlaan 30, 2660 Hoboken

8.3 Telefoon, fax, e-mail

Andoni.michelena@uantwerpen.be; 03 613 17 54

9. CONTEXT

9.1 Geschiedenis collectieverantwoordelijke

9.2 Mandaat

9.3 Administratieve structuur

9.4 Collectiebeheer: policy

9.5 Museale ruimte

9.6 Bewaarplaats

9.7 Toegangen (inventarissen, gidsen, publicaties, websites,...)

De collectie is niet ontsloten.

9.8 Werkingsbudget en personele middelen

10. PUBLIEK

10.1 Openingsuren

10.2 Voorwaarden voor raadpleging

De instrumenten in de gang zijn vrij te raadplegen. Het andere deel van de collectie is niet toegankelijk.

10.3 Voorwaarden voor reproductie

10.4 Voorwaarden en vereisten: toegankelijkheid en gebruik

10.5 Accessibility

2.3 Auto-elektronica (departement Industriële Wetenschappen en Technologie)

1. IDENTIFICATIE

1.1 Referentie

KdG-IWT03

1.2 Titel

Collectie auto-elektronica

1.3 Datering

20^e eeuw

1.4 Beschrijvingsniveau

Collectie

1.5 Omvang en materiaaltipe

De collectie bestaat uit één motor die zich aan de ingang van het gebouw bevindt.

2. CONTEXT

2.1 Wie (persoon/organisatie) heeft de collectie verzameld?

2.2 Geschiedenis/biografie van de collectieverzamelaar

2.3 Geschiedenis van de collectie

2.4 Verwerving

De motor werd in de jaren 90 door een firma aan het departement geschonken.

2.5 Eigenaar collectie

Karel de Grote-Hogeschool

2.6 Institutionele beheerder

Departement Industriële Wetenschappen en technologie – Opleiding Auto-Elektronica

2.7 Oorspronkelijke en huidige functie

De zuiggasmotor werd aan het departement geschonken om te worden tentoongesteld.

3. INHOUD EN STRUCTUUR

3.1 Inhoud

De zuiggasmotor dateert van ca. 1910-1920.

3.2 Selectiecriteria

3.3 Aanvullingen

4. VOORWAARDEN VOOR RAADPLEGING EN GEBRUIK

4.1 Fysieke kenmerken en vereisten

De motor verkeert in een goede staat.

4.2 Inventarisatie

4.2a: *Onder welke vorm (fiches, databank, website,...)*

4.2b: *Type inventarisatie (collectie, deelcollectie of stukbeschrijving)*

4.2c: *Objectregistratie (aantal?)*

4.2d: *Registratiestandaard Ja/nee? Welke?*

4.2e: *Digitaliseren van de collectie? Hoeveel? Wie doet het? Middelen?*

4.3 Topstukken

4.4 Bruiklenen

4.5 Restauratie

5. VERWANT MATERIAAL

5.1 Bestaan en bewaarplaats van aanvullende originelen/kopieën

5.2 Publicaties

6. AANTEKENINGEN

7. BESCHRIJVINGSBEHEER

7.1 Verantwoording en datering

Nathalie Poot, 09/03/2012

8. COLLECTIEVERANTWOORDELIJKE

8.1 Type

Jochem Devriendt, docent auto-elektronica

8.2 Adres

Salesianenlaan 30, 2018 Hoboken.

8.3 Telefoon, fax, e-mail

Jochem.devriendt@kdg.be

9. CONTEXT

- 9.1 *Geschiedenis collectieverantwoordelijke*
- 9.2 *Mandaat*
- 9.3 *Administratieve structuur*
- 9.4 *Collectiebeheer: policy*
- 9.5 *Museale ruimte*
- 9.6 *Bewaarplaats*
- 9.7 *Toegangen (inventarissen, gidsen, publicaties, websites,...)*
- 9.8 *Werkingsbudget en personele middelen*

10. PUBLIEK

- 10.1 *Openingsuren*
- 10.2 *Voorwaarden voor raadpleging*

De motor bevindt zich in de gang en is vrij toegankelijk.

- 10.3 *Voorwaarden voor reproductie*
- 10.4 *Voorwaarden en vereisten: toegankelijkheid en gebruik*
- 10.5 *Accessibility*

2.4 Elektromechanica (departement Industriële Wetenschappen en Technologie*)

[* Vanaf academiejaar 2013-2014 onderdeel van de faculteit Toegepaste Ingenieurswetenschappen, Universiteit Antwerpen]

1. IDENTIFICATIE

1.1 Referentie

KdG-IWT04

1.2 Titel

Collectie Elektromechanica

1.3 Datering

20^e eeuw - nu

1.4 Beschrijvingsniveau

Collectie

1.5 Omvang en materiaaltype

De collectie bestaat uit een 20-tal elektrische toestellen, een 7-tal machines en ca. 3 motoren.



2. CONTEXT

2.1 Wie (persoon/organisatie) heeft de collectie verzameld?

2.2 Geschiedenis/biografie van de collectieverzamelaar

2.3 Geschiedenis van de collectie

2.4 Verwerving

2.5 Eigenaar collectie

Karel de Grote-Hogeschool (nu [Universiteit Antwerpen](#))

2.6 Institutionele beheerder

[Faculteit Toegepaste Ingenieurswetenschappen](#) – opleiding Elektromechanica.

2.7 Oorspronkelijke en huidige functie

De oorspronkelijke functie van de collectie is onderwijs- en onderzoeksgebonden. Een aantal motoren en machines wordt nog in de colleges gebruikt. De rest is inactief.

3. INHOUD EN STRUCTUUR

3.1 Inhoud

De collectie bestaat uit kleinere apparaten waaronder meettoestellen, een AVO-meter, elektrische componenten en grotere toestellen waaronder een universele freesmachine (ca. 1983), vlakslijpmachine (ca. 1967), trekbank (1967), machine voor hardheidsmetingen, kwikdampgelijkrichter, stroomaggregaat (Siemens), etc.

3.2 Selectiecriteria

3.3 Aanvullingen

Verouderde instrumenten worden aan de verzameling toegevoegd.

4. VOORWAARDEN VOOR RAADPLEGING EN GEBRUIK

4.1 Fysieke kenmerken en vereisten

4.2 Inventarisatie

De collectie is niet geïnventariseerd.

4.2a: *Onder welke vorm (fiches, databank, website,...)*

4.2b: *Type inventarisatie (collectie, deelcollectie of stukbeschrijving)*

4.2c: *Objectregistratie (aantal?)*

4.2d: *Registratiestandaard Ja/nee? Welke?*

4.2e: *Digitaliseren van de collectie? Hoeveel? Wie doet het? Middelen?*

De collectie is niet gedigitaliseerd.

4.3 Topstukken

4.4 Bruiklenen

4.5 Restauratie

5. VERWANT MATERIAAL

5.1 Bestaan en bewaarplaats van aanvullende originelen/kopieën

5.2 Publicaties

6. AANTEKENINGEN

7. BESCHRIJVINGSBEHEER

7.1 Verantwoording en datering

Nathalie Poot, 16/03/2012; [Simon Leenknecht 23/12/2013](#)

8. COLLECTIEVERANTWOORDELIJKE

8.1 Type

Eric Lenssen en Frank Haemels

8.2 Adres

Campus Hoboken, Salesianenlaan 30, 2660 Hoboken.

8.3 Telefoon, fax, e-mail

Eric.lenssen@uantwerpen.be

Frank.haemels@uantwerpen.be

9. CONTEXT

9.1 Geschiedenis collectieverantwoordelijke

9.2 Mandaat

9.3 Administratieve structuur

9.4 Collectiebeheer: policy

9.5 Museale ruimte

9.6 Bewaarplaats

9.7 Toegangen (inventarissen, gidsen, publicaties, websites,...)

De collectie is niet ontsloten.

9.8 Werkingsbudget en personele middelen

10. PUBLIEK

10.1 Openingsuren

10.2 Voorwaarden voor raadpleging

Er dient contact te worden opgenomen om de collectie te raadplegen.

10.3 Voorwaarden voor reproductie

10.4 Voorwaarden en vereisten: toegankelijkheid en gebruik

10.5 Accessibility

2.5 Gezondheidszorg (departement Gezondheidszorg)

1. IDENTIFICATIE

1.1 Referentie

KdG-GEZ01

1.2 Titel

Collectie Gezondheidszorg

1.3 Datering

20^e eeuw

1.4 Beschrijvingsniveau

Collectie

1.5 Omvang en materiaaltype

De collectie bestaat uit ca. 37 oude instrumenten en anatomische modellen die niet meer worden gebruikt.



2. CONTEXT

2.1 Wie (persoon/organisatie) heeft de collectie verzameld?

2.2 Geschiedenis/biografie van de collectieverzamelaar

2.3 Geschiedenis van de collectie

2.4 Verwerving

2.5 Eigenaar collectie

Karel de Grote Hogeschool

2.6 Institutionele beheerder

Departement Gezondheidszorg – opleiding Verpleegkunde

2.7 Oorspronkelijke en huidige functie

De instrumenten en modellen werden in het onderwijs gebruikt, maar hebben nu een museale functie.

3. INHOUD EN STRUCTUUR

3.1 Inhoud

De collectie bestaat onder andere uit bedpannen, bloeddrukmeters, spuiten en anatomische modellen (hersenen, oren, tanden, etc.).

3.2 Selectiecriteria

3.3 Aanvullingen

4. VOORWAARDEN VOOR RAADPLEGING EN GEBRUIK

4.1 Fysieke kenmerken en vereisten

De objecten verkeren in een goede staat.

4.2 Inventarisatie

Het materiaal is niet geïnventariseerd.

4.2a: *Onder welke vorm (fiches, databank, website,...)*

4.2b: *Type inventarisatie (collectie, deelcollectie of stukbeschrijving)*

4.2c: *Objectregistratie (aantal?)*

4.2d: *Registratiestandaard Ja/nee? Welke?*

4.2e: *Digitaliseren van de collectie? Hoeveel? Wie doet het? Middelen?*

De collectie is niet gedigitaliseerd.

4.3 Topstukken

4.4 Bruiklenen

4.5 Restauratie

De collectie wordt niet gerestaureerd.

5. VERWANT MATERIAAL

5.1 Bestaan en bewaarplaats van aanvullende originelen/kopieën

5.2 Publicaties

6. AANTEKENINGEN

7. BESCHRIJVINGSBEHEER

7.1 Verantwoording en datering

Nathalie Poot, 01/03/2012

8. COLLECTIEVERANTWOORDELIJKE

8.1 Type

Stef Janssens, hoofdverantwoordelijke van het skillslab van de Karel de Grote-Hogeschool

8.2 Adres

Campus Markgrave, Van Schoonbekestraat 143, 2018 Antwerpen

8.3 Telefoon, fax, e-mail

Stef.janssens@kdg.be

9. CONTEXT

9.1 Geschiedenis collectieverantwoordelijke

9.2 Mandaat

9.3 Administratieve structuur

9.4 Collectiebeheer: policy

9.5 Museale ruimte

De instrumenten en anatomische modellen die niet meer in het onderwijs worden gebruikt, worden tentoongesteld in de gangen van het departement.

9.6 Bewaarplaats

9.7 Toegangen (inventarissen, gidsen, publicaties, websites,...)

De collectie is niet ontsloten.

9.8 Werkingsbudget en personele middelen

10. PUBLIEK

10.1 Openingsuren

10.2 Voorwaarden voor raadpleging

De collectie is vrij toegankelijk.

10.3 Voorwaarden voor reproductie

10.4 Voorwaarden en vereisten: toegankelijkheid en gebruik

10.5 Accessibility

3. Hogere Zeevaartschool

3.1 (Meet)instrumenten en radars

1. IDENTIFICATIE

1.1 Referentie

HZ-01

1.2 Titel

Collectie (meet)instrumenten en radars

1.3 Datering

19^e – 20^e eeuw

1.4 Beschrijvingsniveau

Collectie

1.5 Omvang en materiaaltype

De collectie bestaat uit een 71 oude (meet)instrumenten, radars en kompassen.



2. CONTEXT

2.1 Wie (persoon/organisatie) heeft de collectie verzameld?

2.2 Geschiedenis/biografie van de collectieverzamelaar

2.3 Geschiedenis van de collectie

2.4 Verwerving

2.5 Eigenaar collectie

Hogere Zeevaartschool Antwerpen

2.6 Institutionele beheerder

Hogere Zeevaartschool Antwerpen

2.7 Oorspronkelijke en huidige functie

De (meet)instrumenten werden gebruikt aan boord van het opleidingsschip Mercator. Ze zijn ondertussen verouderd. De metingen die ze uitvoerden zijn nu computergestuurd. De instrumenten worden tentoongesteld in een vergaderlokaal.

De radars werden als didactisch materiaal in de colleges gebruikt. Ook zij hebben nu een museale functie gekregen.

3. INHOUD EN STRUCTUUR

3.1 Inhoud

De collectie bestaat uit meetinstrumenten uit de 19^e en de 20^e eeuw. Het gaat onder andere over verscheidene sextanten, verschillende soorten kompassen, een hydrograaf, een barograaf, een telegraaf, etc. Sommige instrumenten werken nog. Naast de oude meetinstrumenten worden er verschillende types van radars uit de 20^e eeuw bewaard.

3.2 Selectiecriteria

3.3 Aanvullingen

De collectie wordt niet meer aangevuld.

4. VOORWAARDEN VOOR RAADPLEGING EN GEBRUIK

4.1 Fysieke kenmerken en vereisten

De collectie verkeert in een goede staat. Alle tentoongestelde objecten zijn volledig en intact.

4.2 Inventarisatie

De collectie is niet geïnventariseerd.

4.2a: *Onder welke vorm (fiches, databank, website,...)*

4.2b: *Type inventarisatie (collectie, deelcollectie of stukbeschrijving)*

4.2c: *Objectregistratie (aantal?)*

4.2d: *Registratiestandaard Ja/nee? Welke?*

4.2e: *Digitaliseren van de collectie? Hoeveel? Wie doet het? Middelen?*

4.3 Topstukken

4.4 Bruiklenen

Oude instrumenten worden niet meer in bruikleen gegeven.

4.5 Restauratie

5. VERWANT MATERIAAL

5.1 Bestaan en bewaarplaats van aanvullende originelen/kopieën

5.2 Publicaties

6. AANTEKENINGEN

7. BESCHRIJVINGSBEHEER

7.1 Verantwoording en datering

Nathalie Poot, 06/03/2012

8. COLLECTIEVERANTWOORDELIJKE

8.1 Type

Eddy De Bondt, PR-verantwoordelijke

8.2 Adres

Noordkasteel Oost 6, 2030 Antwerpen

8.3 Telefoon, fax, e-mail

Eddy.de.bondt@hzs.be; 03 205 64 33; fax: 03 225 06 39

9. CONTEXT

9.1 Geschiedenis collectieverantwoordelijke

9.2 Mandaat

9.3 Administratieve structuur

9.4 Collectiebeheer: policy

9.5 Museale ruimte

9.6 Bewaarplaats

9.7 Toegangen (inventarissen, gidsen, publicaties, websites,...)

De collectie is niet ontsloten.

9.8 Werkingsbudget en personele middelen

10. PUBLIEK

10.1 Openingsuren

10.2 Voorwaarden voor raadpleging

Er dient contact te worden opgenomen met de beheerder om de collectie te raadplegen.

10.3 Voorwaarden voor reproductie

10.4 Voorwaarden en vereisten: toegankelijkheid en gebruik

10.5 Accessibility