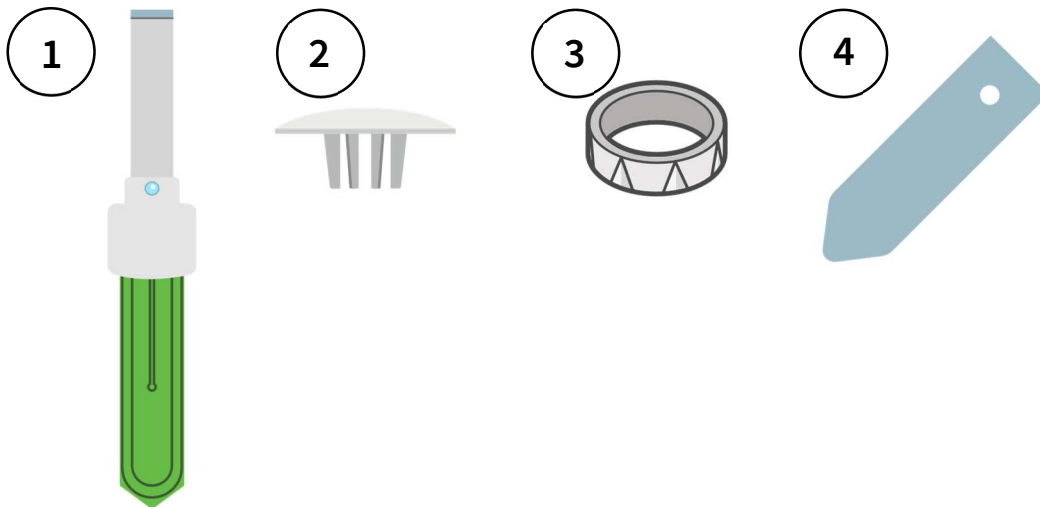


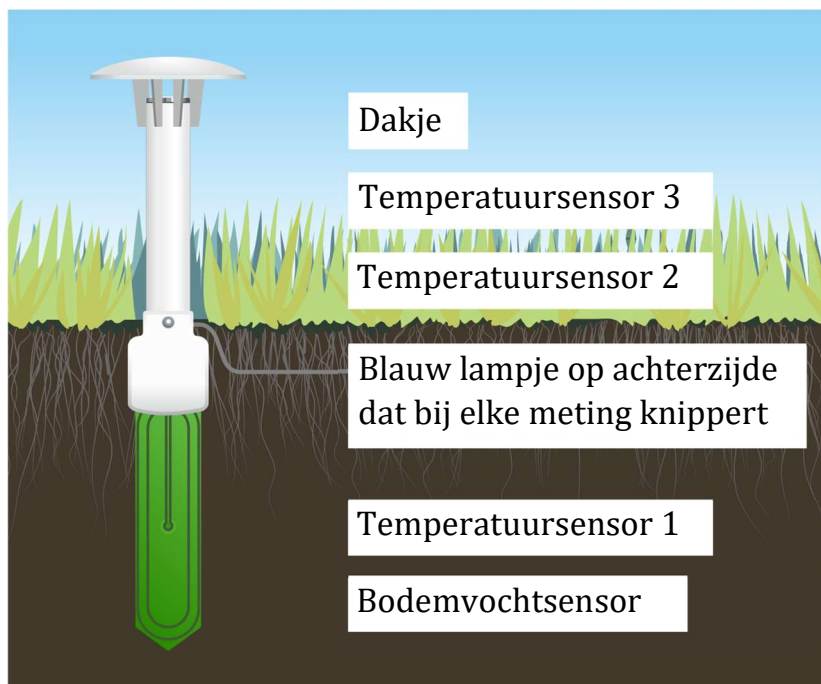
De gazondolk



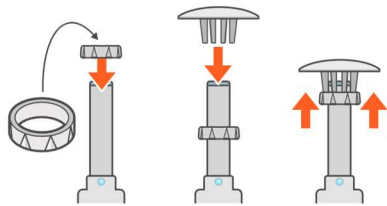
1. Een bodemsensor
2. Een wit afdakje
3. Een plastic ring
4. Een installatiemes

Extra benodigheden

- Een hamer
- Een plankje
- Een kompas (of GSM)



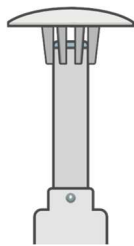
Stap 1 Oefen de montage van het dakje



Schuif de plastic ring – met pijltjes naar boven – om de bodemsensor. Zet vervolgens het dakje op de bodemsensor. Schuif het ringetje naar boven en zet het dakje ermee vast.

Gelukt? Schuif het ringetje naar beneden en haal het dakje er opnieuw vanaf.

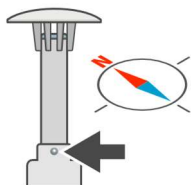
Stap 2 Kies de locatie van je sensor



Bij voorkeur wordt één van de bodemsensors geïnstalleerd op dezelfde locatie als de iButtons, d.w.z. loodrecht onder de plaats waar de iButton is geïnstalleerd. Indien het niet mogelijk is de bodemsensor onder een iButton te installeren, kan je voor de bodemsensor een alternatieve locatie zoeken. Bij voorkeur is die andere locatie wel nog onder (of in de schaduw van) je boom. De tweede bodemsensor installeer je op een zonnige locatie (bv. in open gazon).

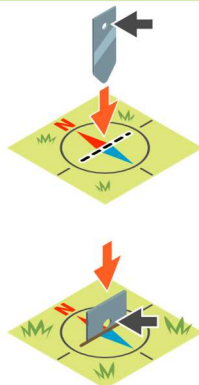
De bodemsensor kan enkel in geschikte bodems geïnstalleerd worden, d.w.z. gazon, bloemperk, moestuin, ... - géén verharde ondergrond of gravel.

Stap 3 Bepaal het noorden voor de oriëntatie van de sensor



Neem de bodemsensor in de hand en zoek temperatuursensor 2 (het kleine metalen bolletje aan de bovenkant van het groene lemmet). Dit bolletje moet naar het noorden gericht zijn, zodat hij geen rechtstreeks zonlicht ontvangt. Je kunt dit doen met een kompas of via een online kaart zoals Google Maps.

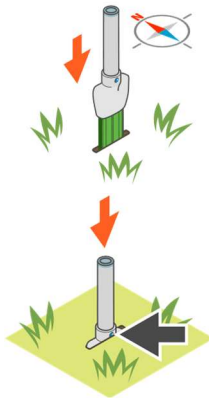
Stap 4 Maak een gleuf in de grond met het installatiemes



Maak met het bijgeleverde installatiemes een gleuf in de grond, tot aan het gaatje in het mes. De gleuf die je maakt, moet oost-west gericht zijn. Let erop dat de gleuf loodrecht is.

Heb je een harde bodem? Leg een plankje boven op het installatie mes en klop met een hamer op het plankje om het mes dieper in de grond te krijgen. Haal het installatiemes vervolgens uit de bodem.

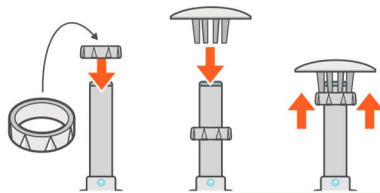
Stap 5 Duw de bodensensor voorzichtig de grond in



Pak de bodensensor (zonder dakje) en duw het groene deel (het lemmet) voorzichtig en loodrecht in de gleuf. Let erop dat het metalen bolletje van de bodensensor naar het noorden gericht is.

Duw het lemmet verder de grond in tot de temperatuursensor (het metalen 'bolletje') en het lampje net de bodemoppervlakte raken. Is de gleuf niet diep genoeg? Verwijder de bodensensor voorzichtig en gebruik je installatiemes om een diepere gleuf te maken.

Stap 6 Installeer het dakje



Zoals we in stap 1 geoefend hebben: schuif de plastic ring over de bovenkant van de bodensensor, met de pijltjes naar boven. Schuif het witte dakje op de bodensensor en zet het vast met de plastic ring.

 Breekbaar! Niet drukken of kloppen op het dakje.

Moet ik verder nog iets doen?



De bodensensor staat voor dezelfde meetperiode als de iButtons in je tuin. De sensor heeft echter geen onderhoud nodig, en heeft voldoende batterij en geheugen om de hele periode metingen op te slaan. De sensor staat reeds aan en hoeft daarom niet te worden geactiveerd. Controleer af en toe of alles nog in orde is.

Belangrijk: in tegenstelling tot de metingen tijdens *CurieuzeNeuzen in de Tuin* zal deze sensor zijn data NIET elke dag doorsturen. De sensoren worden aan het einde van de meetcampagne verzameld om de data uit te lezen.

Je mag gerust je gras maaien en onderhouden als voorheen. Wees voorzichtig als je bij de bodensensor in de buurt komt. Maai om de bodensensor heen en knip eventueel het gras rondom de sensor handmatig bij.