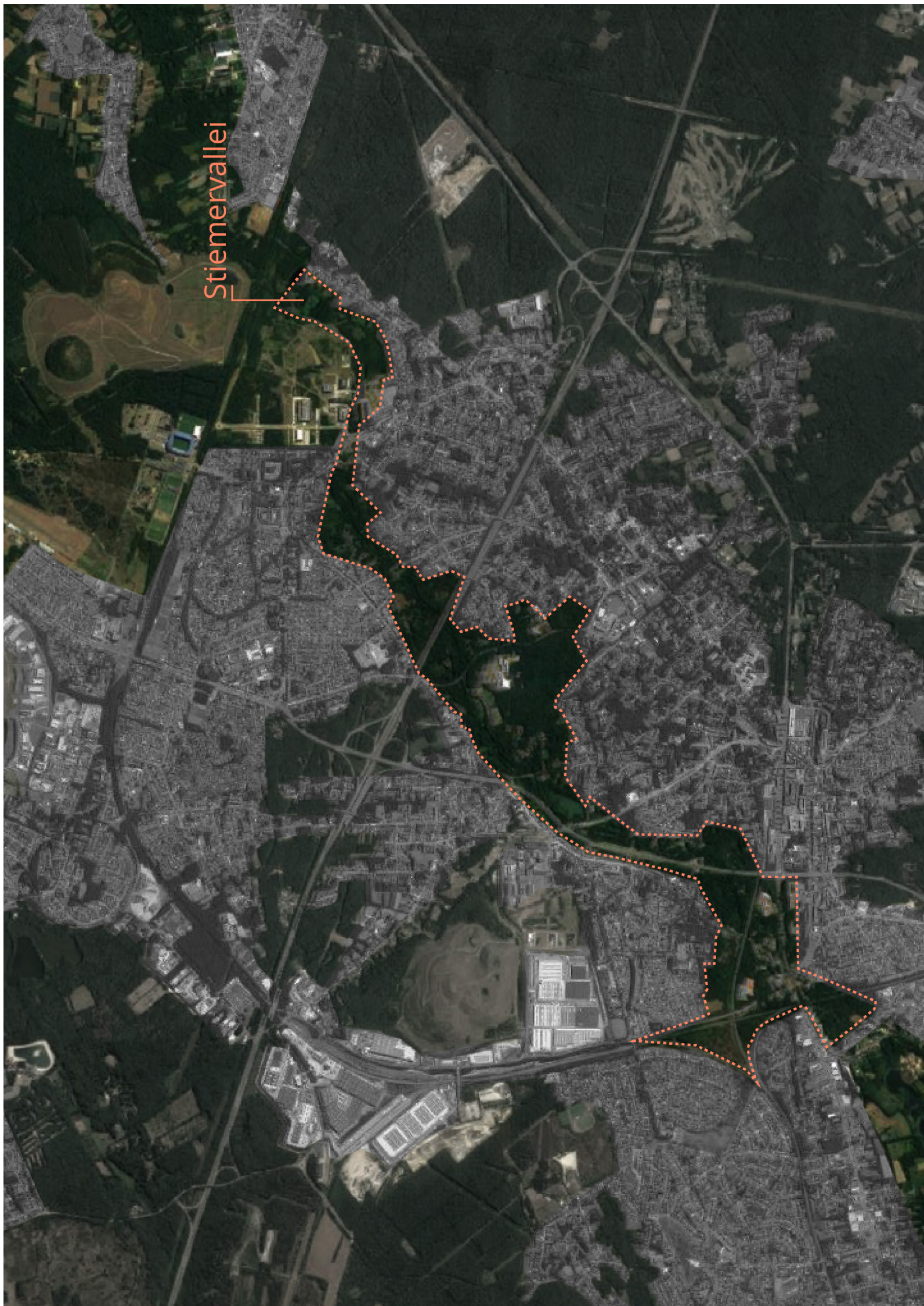


CONCEPTNOTA  
**GENK**

Stiemervallei



## colofon

InnoFiNS

Het InnoFiNS project ontwikkelt een transdisciplinair begrip van innovatieve financiering voor Nature Based Solutions. Via business modellen geworteld in complexe uitdagingen voor specifieke regio's onderzoekt het de mogelijkheden van private financiering in intensieve samenwerking tussen onderzoek en praktijk.

### Onderzoekers

Ann Crabbé

Tara Op de Beeck

Joeri Vandendriessche

Caroline Van Esbroeck

Luc Van Limpt

### Onderzoeksleider

Sylvie Van Damme

### Promotoren

Tom Coppens

Tine Compernelle

Robby Houben

Sebastien Lizin

Wouter Van Dooren

Steven Van Garsse

Dit onderzoek is mede mogelijk gemaakt door de financiering van het Fonds voor Wetenschappelijke Onderzoek Vlaanderen voor Strategisch Basisonderzoek.

[www.innofins.be](http://www.innofins.be)

[innofins@uantwerpen.be](mailto:innofins@uantwerpen.be)

*\*Dit rapport bevat de mening van de auteur(s) en niet noodzakelijk die van stad Genk*



**Op een geïntegreerde manier de uitvoering  
van *het Stiemerproject* versnellen:  
co-financiering en impact-based  
crowdlending.**



## vooraf

**S**teden dienen een belangrijke rol op te nemen in strategieën voor klimaatadaptatie en mitigatie. Er is een groeiend noodzaak om natuurgebaseerde oplossingen met groene, blauwe en hybride stedelijke infrastructuur te ontwikkelen die klimaatverandering op een geïntegreerde, systemische en duurzame manier benaderen. Hoewel investeringen in natuurgebaseerde oplossingen erg kosteneffectief blijken te zijn in het bereiken van milieu- en maatschappelijke doelen, is er een grote kloof tussen de effectieve investeringen en de noden. Projecten voor natuurgebaseerde oplossingen hebben immers vaak zeer hoge aanvangskosten en kennen erg diffuse baten op lange termijn die niet gemakkelijk te vertalen zijn naar inkomstenstromen.

Het internationale debat dringt steeds meer aan om naast traditionele overheidsfinanciën private investeringen voor natuurgebaseerde oplossingen te mobiliseren door middel van innovatieve financieringstechnieken. Ook binnen de Vlaamse context is er nood aan nieuwe verdienmodellen die private investeringen kunnen activeren.

In het InnoFiNS-project onderzoeken we innovatieve vormen van financiering in intense transdisciplinaire samenwerking tussen onderzoek en praktijk. Co-creatief onderzoek in vier Urban Living Labs in de regio's Antwerpen, Turnhout, Genk en Zuid West-Vlaanderen staat hierbij centraal. Ze brengen onderzoekers uit diverse disciplines samen met stakeholders en gebruikers rond concrete cases, geworteld in actuele, vaak complexe uitdagingen voor specifieke regio's.

Op basis van interactie en debat werd per living lab een conceptnota ontwikkeld. Een conceptnota omvat een brede beschrijving van een geplande natuurgebaseerde oplossing, de tastbare en immateriële maatschappelijke voordelen die eruit voortvloeien, en mechanismen om deze voordelen in geldstromen vast te leggen via innovatieve financieringsinstrumenten. Ze is het resultaat van plaatsbezoeken en workshops met de leden van het projectteam en interne en externe stakeholders. In het vervolgtraject wordt deze conceptnota opnieuw geëvalueerd en gevalideerd door specifieke stakeholders en externe experts. Ze

wordt vervolgens doorontwikkeld in een business case die de voorgestelde financieringsinstrumenten evalueert op hun ruimtelijke, juridische, beleidsmatige, economische en sociale impact.

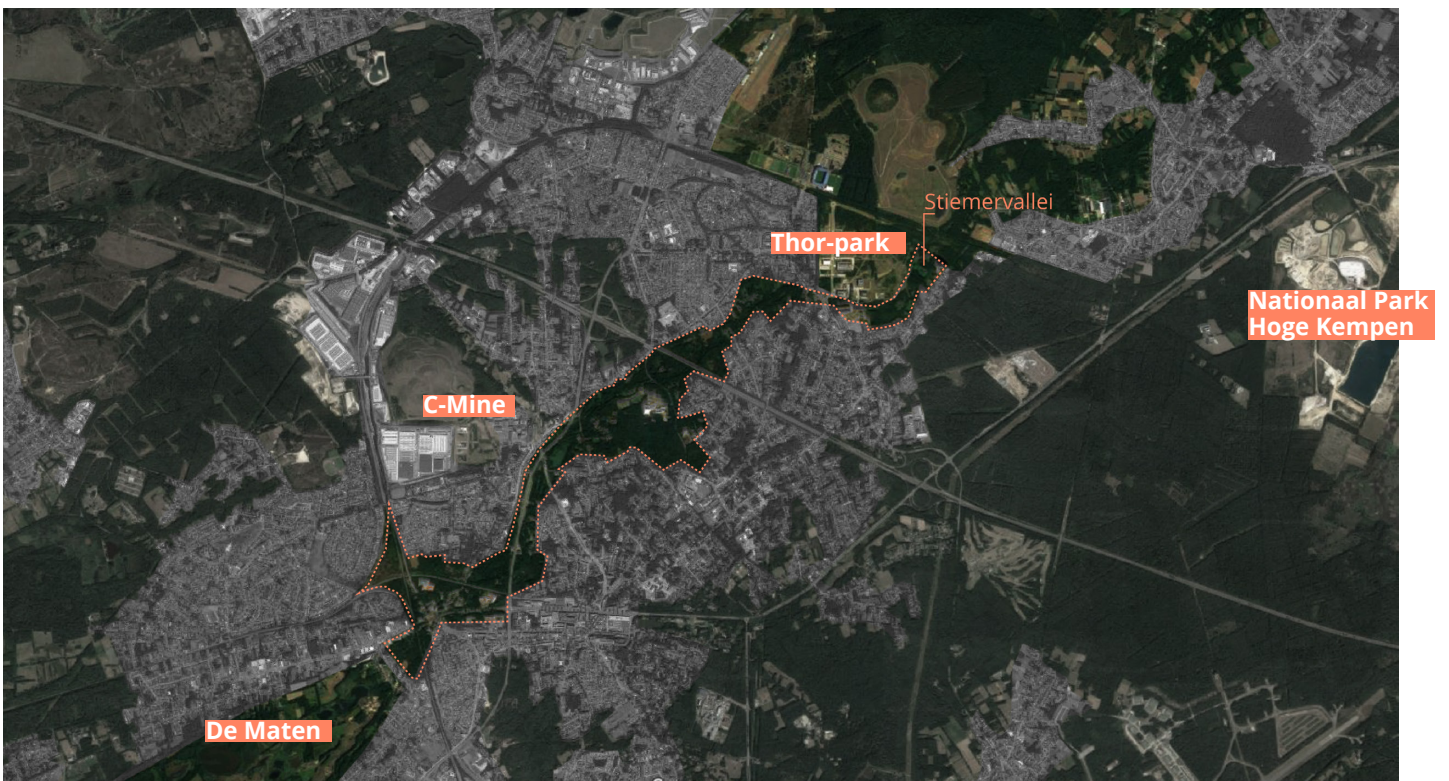
Voor het Urban Living Lab Genk wordt er gewerkt met een Stiemerfonds dat wordt opgebouwd uit twee financieringsconcepten: co-financiering en impact-based crowdlending. Met dit financieel arrangement wordt getracht een gelaagd antwoord te formuleren op de problematieken in de Stiemervallei. De Stiemerbeek is een groenblauwe ader die dwars door Genk stroomt, maar die beschouwd wordt als een 'vuile achterkant' van de stad door de veelvuldige overstortwerking. Daarom is Genk gestart aan de transformatie van de vallei tot een aantrekkelijke groenblauwe ader; een plek van verbinding, rust, recreatie en natuur. Binnen het InnoFiNS onderzoek wordt er verder gewerkt aan de geïntegreerde ruimtelijke visie voor de Stiemervallei, opgemaakt door Tractebel (2019).

De Stiemervallei is doordrongen van complexiteit, met meerdere betrokken actoren (*multi-governance*), met problematieken en oplossingsrichtingen die raken aan verschillende disciplines (*multi-dimensional*) en die zich afspelen op meerdere schaalniveaus (*multi-scalar*). We maken hierbij een onderscheid tussen maatregelen die bovenstrooms genomen moeten worden (afkoppelen van hemelwater in de woonwijken) en maatregelen die in de vallei genomen moeten worden (hermeandering, vernatting,...). Deze complexiteit zorgt ervoor dat agenda's van de verschillende betrokken actoren niet altijd op elkaar afgestemd raken. Dit belet een systemische aanpak van de Stiemervallei, waarbij zowel 'bron'- als 'herstelmaatregelen' worden getroffen, om ten volle van de ecosysteemdiensten van de Stiemervallei te genieten. Vanuit InnoFiNS gaan we daarom op zoek naar innovatieve vormen van financiering om op een geïntegreerde manier de uitvoering van het Stiemerproject te versnellen.



## inhoudstafel

<b>Waarom is een NBS nodig? .....</b>	<b>3</b>
<b>Wat is het financieringsprobleem? .....</b>	<b>4</b>
Wat moet er gefinancierd worden?.....	4
<b>Wat stellen we voor? .....</b>	<b>8</b>
Stiemerfonds: co-financiering als basis .....	8
Stiemerfonds: impact based crowdlending .....	10
Impact financiering.....	10
Crowdlending als vorm van crowdfunding.....	11
Impact crowdlending als aanvulling op het Stiemerfonds .....	11
<b>Wat is onze inspiratie? .....</b>	<b>12</b>
Co-financiering.....	12
Impactfinanciering, Environmental Impact Bond.....	12
Crowdlending als vorm van crowdfunding .....	13
<b>Wie betrekken we? .....</b>	<b>13</b>
<b>Wat zijn de opschalingsmogelijkheden? .....</b>	<b>13</b>



*situering Stiemervallei, dwars doorheen Genk*





## Waarom is een NBS nodig?

Dwars doorheen Genk loopt de Stiemervallei. Een groenblauwe ader die lang de 'vuile' achterkant van de stad vormde door de veelvuldige overstortwerking. Vandaag is de perceptie aan het keren: stad Genk werkt actief aan de transformatie van de vallei tot een aantrekkelijke groenblauwe ader, een plek van verbinding, rust, recreatie en natuur.

De Stiemervallei heeft immers de potentie om een link te vormen tussen het mijnverleden (C-Mine, Thor-park), de verschillende cités (Waterschei, Winterslag) en natuurplekjes: De Maten en het Nationaal Park Hoge Kempen. Kortom de ambitie, zoals omschreven in het masterplan voor de Stiemervallei<sup>1</sup>, is om te werken aan een nieuwe publieke cultuur.

De Stiemerbeek ontstaat ter hoogte van Schansbroek en loopt verder langs SportingGenk Park, parallel aan de Stalenstraat en de Vennestraat, achter het station en het centrum door en vloeit door De Maten (Natura2000 habitat<sup>2</sup>), waarna ze onder het kanaal duikt en uitmondt in de Demer ter hoogte van Campus Diepenbeek. De morfologische en hydrologische compositie van de vallei is sterk veranderd doorheen de jaren. Voor de ontwikkeling van de mijnen (vanaf 1901) meanderde de Stiemerbeek door een open vallei bestaande uit weilanden en heide met vennen en moerassen. Met de industrialisering en verstedelijking van Genk werden delen van de Stiemerbeek ingebuisd en rechtgetrokken en gaandeweg fragmenteerde het landschap en verdween het open karakter om plaats te maken voor spontane verbossing. Op sommige plaatsen is de groen-blauwe relatie verdwenen en het landschap rondom de ingebuisde Stiemerbeek is niet meer onderhevig aan de dynamiek van het water. Bovendien is de waterkwaliteit van de Stiemerbeek ondermaats door de overstortwerking van twee collectoren die parallel liggen aan de beek<sup>3</sup>.

Om deze verschillende problematieken aan te pakken en de Stiemervallei te transformeren tot multifunctionele groen-blauwe ader, besloot Genk in 1995 om de vallei op te waarderen. Verschillende

initiatieven, processen en projecten werden opgestart en leidden al tot een aantal realisaties, waaronder het landinrichtingsproject Schansbroek<sup>4</sup>.

In 2019 werd een geïntegreerde ruimtelijke visie goedgekeurd die werd opgesteld door Tractebel in samenwerking met ADR/Georges Descombes en IMDC<sup>5</sup>. Het masterplan biedt een houvast en geeft richting aan hoe de Stiemervallei op termijn getransformeerd kan worden. In het masterplan wordt er niet tot op het detail van uitvoering gegaan, er zijn ook geen kostprijberekeningen aan gekoppeld. In deze ruimtelijke visie wordt er gewerkt met een systeemaanpak, gericht op het ontwikkelen van een geïntegreerd socio-ecologisch systeem vertrekkende vanuit het vormgeven en herstellen van het watersysteem. Er wordt rekening gehouden met de systeemonderdelen van afvalwater tot hemelwater en hoe deze in verbinding staan tot de vallei. Als resultaat worden er enerzijds ruimtelijke entiteiten benoemd als bouwstenen om de vallei vorm te geven, anderzijds worden overkoepelende thematische strategieën omschreven die gebiedsgericht doorwerken op verschillende aspecten in de vallei.

Deze ruimtelijke visie vormt voor InnoFiNS de basis. Binnen InnoFiNS wordt de transformatie van de Stiemervallei begrepen als een natuurgebaseerde oplossing met een aanpak op twee sporen. De twee sporen zijn inherent met elkaar verbonden, maar zullen een verschillende ruimtelijke uitwerking kennen. De twee sporen beschrijven we als volgt:

**Spoor 1: Herintroductie van een multifunctionele groen-blauwe ader.** In de uitwerking van dit spoor gaat het om projecten, acties en maatregelen die ruimtelijk uitgevoerd worden **in de vallei** van de Stiemerbeek;

**Spoor 2: Herstel van het watersysteem.** In dit spoor gaat het om maatregelen die genomen worden **buiten de figuur van de vallei** die ten dienste staan van een goede hydrologische en ecologische werking in de vallei. Het gaat hier om ingrepen die ruimtelijk niet rechtstreeks verbonden zijn aan de Stiemerbeek, maar (potentieel) wel een

1 <https://www.genk.be/masterplan-stiemervallei>

2 <https://natuura2000.vlaanderen.be/gebied/de-maten>

3 Tas, A., Dekeyser, L., Leone, M., Verheyden, W., Turkelboom, F., Mortelmans, D., Carmen, R., Wanner, S. & Jacobs, S. (2021). Onderzoek voor Groene Infrastructuur in steden: Het voorbeeld van de Stiemerbeekvallei in Genk. Rapporten van het Instituut voor Natuur- en Bosonderzoek 2021 (27). Instituut voor Natuur- en Bosonderzoek, Brussel. DOI: doi.org/10.21436/inbor.37421014

4 <https://www.vlm.be/nl/projecten/Paginas/Schansbroek.aspx>

5 <https://www.genk.be/masterplan-stiemervallei>

grote impact hebben op de verbeterde werking van de vallei. Zonder deze ingrepen zal de overstortproblematiek in de vallei niet verholpen worden. Ze zijn cruciaal voor het slagen van dit project. De ingrepen vallen onder de noemer Sustainable Urban Drainage of SUDs. Het gaat hierbij om ontharding, groendaken, afkoppeling van daken, infiltratie- en/of buffermogelijkheden van hemelwater opdat de gemengde riolering ontlast wordt en ten volle ingezet kan worden voor het afvoeren van afvalwater.

De impact van de ontwikkeling van beide sporen werd op 25 november 2022 tijdens een workshop bevestigd bij de betrokken actoren (Genk, Provincie Limburg, VMM, Fluvius, Breekijzer vzw, Tractebel). Zij identificeerden op basis van hun praktijkervaring en terreinkennis onderstaande impacten:

bijkomende middelen nodig.

Gezien het publieke karakter van de verschillende baten (ecosysteemdiensten) die een herontwikkelde Stiemervallei kan leveren, lijkt het vanzelfsprekend dat het grootste deel van de financiering voortvloeit uit publieke middelen, zoals vandaag reeds het geval is. Er is vandaag reeds een diversiteit aan budgetten beschikbaar via verschillende publieke actoren, maar hun programma's zijn niet altijd op elkaar afgestemd, waardoor de budgetten slechts beperkt toegankelijk zijn en niet onmiddellijk beschikbaar zijn. Helaas leidt dit vandaag tot een ruimtelijke versnippering van projecten, waardoor de transformatie een werk van lange adem is.

Impact	Maatschappelijk	Ecologische	Economisch
Direct	<ul style="list-style-type: none"> <li>Nieuwe kansen voor verblijf en ontmoeting</li> <li>Betere connectie stad en vallei</li> <li>Meer leefbare wijken</li> <li>Versterken traag netwerk</li> </ul>	<ul style="list-style-type: none"> <li>Water vasthouden en laten infiltreren</li> <li>Verbetering waterkwaliteit</li> <li>Verbetering hoeveelheid water</li> </ul>	<ul style="list-style-type: none"> <li>Vergroten toeristische aantrekkelijkheid</li> <li>Valideren</li> </ul>
Indirect	<ul style="list-style-type: none"> <li>Impact op gezondheid</li> </ul>	<ul style="list-style-type: none"> <li>Verhogen biodiversiteit en natte natuurontwikkeling</li> <li>Ondersteunend aan ecosysteemherstel</li> <li>Klimaatrobuust</li> <li>Aanvullen grondwater (verdroging tegengaan)</li> </ul>	<ul style="list-style-type: none"> <li>Kostenbesparing door hergebruik water</li> <li>Klimaatrobuust</li> </ul>

## Wat is het financieringsprobleem?

De financiering van de herontwikkeling van de Stiemervallei gebeurt vandaag op basis van verschillende klassieke stromen: vanuit de eigen middelen (verkregen uit het bovenlokaal gemeentefonds of lokale belastingsinkomsten) en vanuit verschillende Vlaamse en Europese subsidiekanalen.

Concreet heeft Genk in de tweede helft van het meerjarenplan (2023-25) zo'n 15 miljoen euro voorzien voor een aantal deelprojecten in de Stiemervallei (Tuinen van Waterschei, Valleiroute en onthaalgebouw Slagmolen). Die financieren zij vandaag op een vrij klassieke manier: met eigen middelen en via subsidies. Om het volledig project te bekostigen, alsook te beheren, zijn na 2025 nog

Zo worden er vandaag vooral ingrepen in de vallei gefinancierd (omdat de bevoegdheden van de meeste actoren zich hier bevinden), terwijl de oorsprong van het overstort-probleem zich situeert buiten de vallei. Daar is er een nood aan afkoppeling en ontharding om de frequentie van overstort te verminderen bij (hevige) regenbuien.

Bovendien is de financiering van het Stiemerproject afhankelijk van politieke keuzes en de beschikbaarheid van subsidies, wat uiteindelijk ook resulteert in een gefragmenteerde realisatie op terrein. Deze gefragmenteerde aanpak strookt niet met de vooropgestelde systeemaanpak.

Vanuit InnoFiNS gaan we daarom op zoek naar innovatieve vormen van financiering om de uitvoering van het Stiemerproject op een **geïntegreerde** manier te **versnellen**.

### **Wat moet er gefinancierd worden?**

Hieronder geven we een overzicht van de kosten die reeds in beeld werden gebracht, en geven we aan of die kosten werden opgenomen in een begroting.

#### **Spoor 1: Herintroductie multifunctionele groen-blaauwe ader**

In de geïntegreerde ruimtelijke visie worden een aantal deelprojecten omschreven. Bepaalde deelprojecten werden al opgenomen in het meerjarenplan van de Stad<sup>6</sup> (2020 – 2025, Actieplan 3: Stad Genk ontwikkelt de Stiemervallei als blauw-groene ader), andere werden opgenomen in het Actieprogramma Demerbekken<sup>7</sup> (2022 – 2027). Het is een complexe oefening om de verschillende uitgaven gekoppeld aan de Stiemervallei in kaart te brengen, laat staan een helder overzicht te genereren van wat reeds gealloceerd werd en wat nog moet worden gereserveerd.

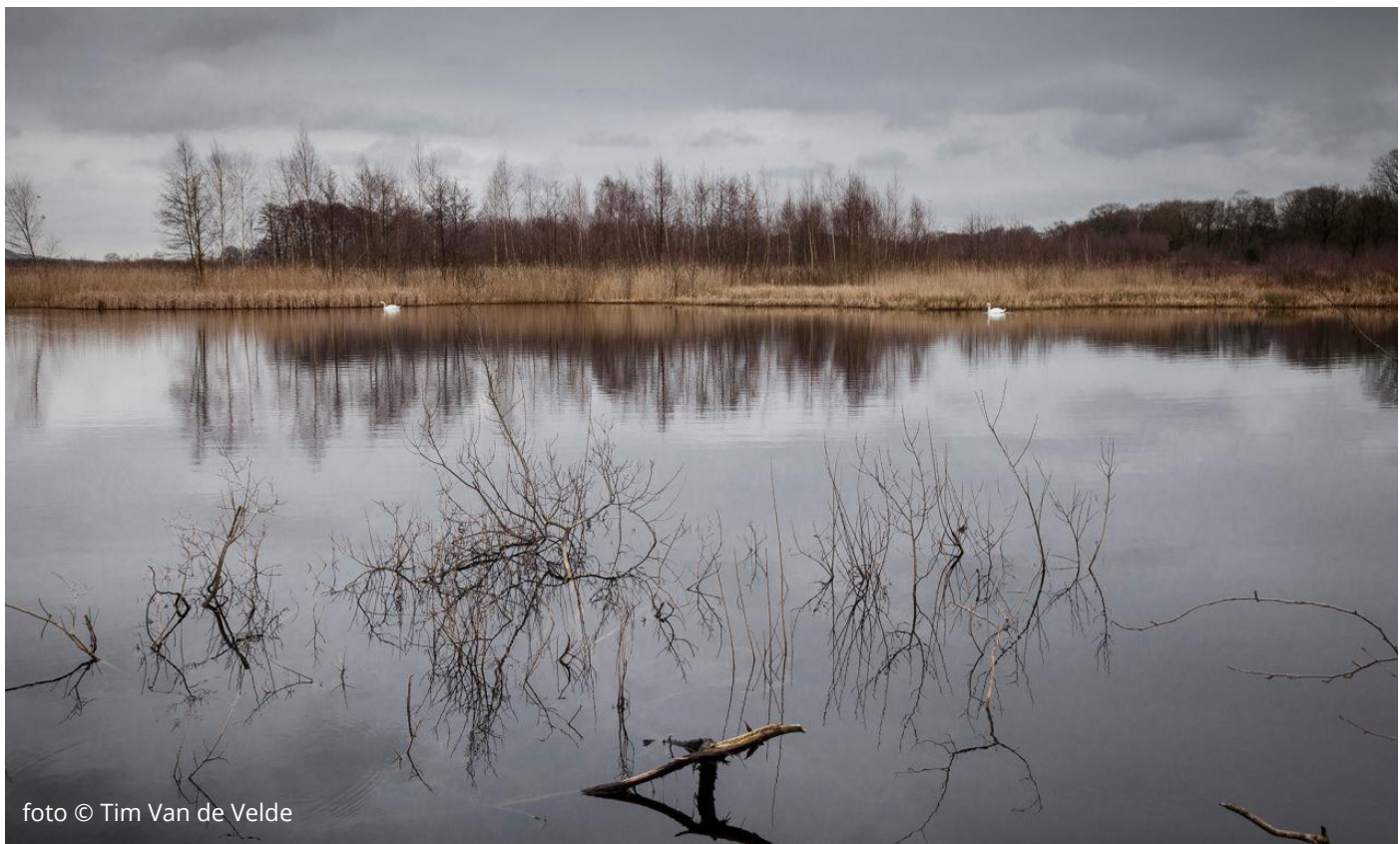


foto © Tim Van de Velde

6 <https://analyse.bbcmdr.be/> en [https://www.genk.be/file\\_uploads/19265.pdf?sc=BC763D767A40685D33DEC9AD89AFBF06](https://www.genk.be/file_uploads/19265.pdf?sc=BC763D767A40685D33DEC9AD89AFBF06)

7 <https://sgbp.integraalwaterbeleid.be/bekkens/demberbekken/visie-en-acties/gebiedsgerichte-uitdagingen/speerpuntgebieden/demer-ii/actieprogramma>

Project	Initiatiefnemer	Geraamd bedrag (in euro)	Opgenomen in het meerjarenplan 2020 - 2025 (in euro) van Stad Genk
Tuinen van Waterschei	Stad Genk	Ca. 6,3 miljoen <i>(herwerkt masterplan)</i>	Ca. 420.000
Slagmolen, onthaalpunt (gebouw)	Stad Genk	Ca. 1,7 miljoen <i>(visie 2019)</i>	Ca. 4 miljoen
Slagmolen landinrichting	VLM	Ca. 1,5 miljoen <i>(visie 2019)</i>	?
Valleiroute	Stad Genk	Ca. 2,5 miljoen <i>(visie 2019)</i>	Ca. 7,8 miljoen
Beek- en valleierstel	Provincie Limburg	Ca. 300 000 <i>(Actieprogramma Demerbekken)</i>	?
Herstel oude meander ter hoogte van SportinGenk	Stad Genk	Ca. 800 000 <i>(Actieprogramma Demerbekken)</i>	?
Natuurwerken Stiemervallei	Stad Genk	Ca. 250 000 <i>(Actieprogramma Demerbekken)</i>	?
Saneren van Stiemerbeek	Aquafin	Ca. 300 000 <i>(Actieprogramma Demerbekken)</i>	?
Werken in de Stiemervallei in functie van hydrologie en ecologie	Stad Genk	Ca. 2,2 miljoen <i>(Actieprogramma Demerbekken)</i>	?
Opzetten van een meetnet	Stad Genk	Ca. 300 000 <i>(Actieprogramma Demerbekken)</i>	?
Gebiedsgerichtproject Centrum Tuin (aan Xentro)	Stad Genk	/	/
Gebiedsgerichtproject Tuinen van Winterslag (ter hoogte van C-mine)	Stad Genk	/	/
<b>TOTAAL</b>		<b>16 500 000 euro</b>	<b>12 220 000 euro</b>

Aangezien de gebiedsgerichte projecten 'Centrum tuinen' en 'Tuinen van Winterslag' nog niet werden geraamd, maar gelijkaardig zijn aan 'Tuinen van Waterschei', wordt er ca. 12 miljoen toegevoegd aan het totaal van 16,5 miljoen. Dit geeft een totale raming van 28,5 miljoen euro over de periode 2020 - 2027, een periode van 8 jaar.

### Spoor 2: Herstel van het watersysteem - introductie van SUDs

Het SUDs-programma werd nog niet volledig ontwikkeld. Momenteel wordt het onder de vorm van een pilootproject toegepast in de wijk Waterschei onder de noemer Waterrijk Waterschei.

Voor dit pilootproject is het eveneens moeilijk om de beschikbare middelen in kaart te brengen doordat er verschillende stakeholders verschillende vormen van middelen inbrengen;

- In het technisch plan opgemaakt door Aquafin wordt een raming van ca. 400 000 euro opgenomen voor het afkoppelen van 6000m<sup>2</sup> verharding<sup>8</sup>.
- Anderzijds wordt een subsidie van dept. Omgeving<sup>9</sup> toegekend van 187 500 euro voor het ontharden van ca. 1000m<sup>2</sup>.

Uit bilaterale gesprekken met Aquafin werd verduidelijkt dat er in totaal een volume van ca. **80 000m<sup>3</sup>** hemelwater moet worden gebufferd

<sup>8</sup> Wat zou resulteren in een reductie in volume bij f7 van 44,5m<sup>3</sup>.

<sup>9</sup> <https://omgeving.vlaanderen.be/nl/wijwater-in-genk>



opdat de overstorten minder frequent in werking treden. Het is tot nu toe onduidelijk hoe dit volume zich verhoudt tot een af te koppelen oppervlakte verharding (of andere bufferende maatregelen). Hiervoor is de opmaak van een hydrologisch model vereist. Dit valt buiten de scope van het InnoFiNs project. We werken daarom vooral op basis van aannames en indicatieve grootordes.

Uit 'Provincie in cijfers'<sup>10</sup> leren we dat de totale oppervlakte van Genk 8757 ha bedraagt, waarvan **2457ha** bestaat uit verharding onder de vorm van woningen, gebouwen, straten, parkings, ... Dit omvat zowel het publiek als privaat domein. De gebouwen alleen nemen een oppervlakte van **735ha** in. Als we enkel kijken naar het ruimtebeslag van 'transportinfrastructuur' (wegen en spoorwegen), waarbij we aannemen dat dit behoort tot het publiek domein, komen we uit op een oppervlakte van **1050ha**. Het is duidelijk dat de opdracht erin bestaat om het publiek domein zoveel mogelijk van de riolering te ontkoppelen.

Anderzijds als we kijken naar het privaat domein, en veronderstellen dat er op korte termijn geen gebouwen zullen worden afgebroken, dan resteert een oppervlakte van (2457ha - 735ha - 1050ha=) **672ha** aan verharding op privaat domein die kan worden aangepakt.

Afhankelijk van hoe de ontharding van het publiek domein wordt uitgevoerd, kan de kostprijs nogal verschillen. Een bestaande straat retrofitten met waterdoorlatende boordstenen is bijvoorbeeld veel kostenefficiënter dan de hele straat heraanleggen.

## Beheer

Naast investeringskosten moet er ook voldoende rekening worden gehouden met beheerkosten opdat de natuurgebaseerde oplossingen voldoende blijven functioneren. Voldoende middelen voorzien voor beheer wordt in de literatuur<sup>11</sup> omschreven als een belangrijke uitdaging. Het is daarom een financieringsstroom die we van bij het begin mee in rekening zullen nemen. De investeringskost is immers slechts eenmalig te maken en vervolgens af te schrijven. De beheerkost daarentegen is jaarlijks te voorzien, vaak onder de vorm van personeelskost, om ervoor te zorgen dat de natuurgebaseerde oplossing behoorlijk blijft functioneren.

## Wat stellen we voor?

We onderzoeken een financieringsmethode die de geïntegreerde aanpak van het masterplan voor de Stiemervallei ondersteunt en bijdraagt aan het creëren van een socio-ecologisch systeem. In plaats van de nodige werken op te splitsen in verschillende deelprojecten naargelang er middelen beschikbaar zijn vanuit de verschillende actoren (op basis van bevoegdheden), stellen we een systeem van geïntegreerde financiering voor, een Stiemerfonds. Het Stiemerfonds bestaat uit een combinatie van 2 financieringsvormen: structurele co-financiering en impact crowdlanding.

Een structurele co-financiering gekoppeld aan een gepaste governance-structuur voegt de middelen van verschillende Stiemer-stakeholders samen. We onderzoeken of dit kan leiden tot een meer systemische aanpak op het terrein, zodat de Stiemervallei versneld en ten volle haar ecosysteemdiensten kan leveren.

Het impact crowdlanding gedeelte wordt hier aanvullend op ingezet. Dit financieringsconcept bestaat uit het samenvoegen van 2 deelconcepten; impact financiering en crowdlanding (een vorm van crowdfunding). Het concept impact financiering houdt in dat er op basis van het behaalde resultaat, of de impact, interest wordt terugbetaald aan de investeerders. Op voorhand wordt een inschatting gemaakt van de resultaten en op basis daarvan wordt de 'return' (of interest) vastgesteld (bv. aan de hand van de parameter waterkwaliteit). Hoe beter het resultaat, of hoe meer impact er is, hoe hoger de terugbetaalde interest. Dit wordt gekoppeld aan crowdlanding, om burgers en lokale bedrijven mee te betrekken in de herontwikkeling van *hun* vallei. Met het concept van impact crowdlanding willen we private partners op twee manieren stimuleren om deel te nemen aan het Stiemerverhaal: door het inbrengen van middelen en door het nemen van acties op eigen terrein. Door middelen in te brengen kan er meer worden gerealiseerd in het publieke domein en door actie te nemen op eigen terrein, zoals water opvangen, laten infiltreren of bufferen, wordt de impact op de vallei versterkt, wat weer zal resulteren in een hoger rendement op de geïnvesteerde middelen.

10 [https://provincies.incijfers.be/databank/report/?id=rapport\\_ruimte&input\\_geo=gemeente\\_71016](https://provincies.incijfers.be/databank/report/?id=rapport_ruimte&input_geo=gemeente_71016)

11 Mayor, B., Toxopeus, H., Mcquaid, S., Croci, E., Lucchitta, B., Reddy, S.E., Egusquiza, A., Altamirano, M.A., Trumbic, T., Tuerk, A., García, G., Feliu, E., Malandrino, C., Schante, J., Jensen, A., López Gunn, E., 2021. State of the Art and Latest Advances in Exploring Business Models for Nature-Based Solutions. Sustainability 13, 7413.. <https://doi.org/10.3390/su13137413>

Het Stiemerfonds heeft op deze manier tot doel om:

- Structureel te voorzien in investeringsmiddelen voor de periode 2024 – 2030
- Structureel te voorzien in beheermiddelen na implementatie
- Genkenaren en Genkse bedrijven te betrekken in de uitrol

Met deze vorm van geïntegreerde financiering, het Stiemerfonds, willen we tegemoet komen aan de geïdentificeerde knelpunten in de huidige vorm van financiering.

Hieronder worden elk van de deelconcepten toegelicht: co-financiering, impact financiering en crowdlending.

### **Stiemerfonds: co-financiering als basis**

Co-financiering als basis voor het Stiemerfonds veronderstelt dat de betrokken overheden (stad, provincie, VMM, VLM, ...) gemeenschappelijke doelstellingen formuleren en dat er structureel middelen worden voorzien om deze te realiseren. In deze opzet willen we verder gaan dan wat er vandaag reeds gebeurt in open ruimte projecten, waarbij projectleiders het vaak hebben over lasagne- of bladerdeegfinanciering<sup>12</sup>. Hiermee wordt de complexiteit bedoeld van een veelheid aan actoren, instrumenten en financieringspistes. Er is geen structurele financiering die inzet op het maximaliseren van transversale organisatiedoelstellingen op een gebiedsgerichte manier. Binnen het concept van co-financiering willen we onderzoeken of dit toch niet mogelijk is.

We geven een overzicht van de bevoegdheden en belangen van de verschillende actoren in de Stiemervallei, gebaseerd op de geïntegreerde ruimtelijke visie opgemaakt door Tractebel (2019).



foto © Tim Van de Velde

<i>Actor</i>	<i>Bevoegdheid</i> <i>Stiemerverhaal</i>	<i>Doelstelling</i> <i>Stiemerverhaal</i>	<i>Kosten ter</i> <i>realisatie</i>	<i>Baten na</i> <i>realisatie</i>
<b>Scope: Spoor 1: Herintroductie multifunctionele groen-blauwe ader</b>				
Stad Genk	Publieke infrastructuur en percelen langsheen de Stiemerbeek	Uitvoering geïntegreerde ruimtelijke visie Stiemervallei met thema's: water, ecologie, trajecten en publieke cultuur	Aankoop, inrichting en onderhoud publiek domein	Geleverde ecosystemendiensten
Provincie Limburg	Waterbeheer en -kwaliteit Stiemerbeek en fietssnelwegen	Beheer waterkwantiteit (overlast en droogte)	Hermeandering en vergroten buffercapaciteit Stiemerbeek en aanleg fietsinfrastructuur.	Verminderd onderhoud Stiemerbeek (hydrologische dynamiek van de Stiemer vormt zelfregulerend beheer -zie beheer GOG's)
Aquafin	Collectoren, overstorten en RWZI langsheen de Stiemerbeek	Beheer afvalwater en beperken vervuiling Stiemervallei	Verbetering buffercapaciteit overstorten	Verminderde kosten RWZI
VMM	Waterbeheer en -kwaliteit Demer	Beheer waterkwaliteit en -kwantiteit voor Demer	/	Verbeterde waterkwaliteit Demer
VLM	Landinrichting De Wijers, Schansbroek en Slagmolen	Uitvoering in functie van andere actoren	Inrichting Slagmolen	/
ANB	Beheer en inrichting SBZ De Wijers (stroomafwaarts)	SBZ-doelstellingen voor bepaalde habitattypes <sup>13</sup>	/	Meer kans op behalen van SBZ-doelstellingen
LRM	Waterbeheer mijnverzakkingsgebied	Verdere verzakkingen voorkomen	Oppompen water uit mijnen	/
Natuurpunt	Beheer en inrichting SBZ De Wijers	Conservatie natuurwaarden	Aankoop en inrichting gronden	Geleverde ecosystemendiensten en verminderd onderhoud
Burgers	/	Gezondheid en recreatie	/	Geleverde ecosystemendiensten
<b>Scope: Spoor 2: Herstel van het watersysteem - introductie van SUDs</b>				
Stad Genk	Beheerder en inrichter publiek domein	Inrichten van een klimaatbestendig publiek domein met meerwaarde	Heraanleg en onderhoud publiek domein	/ (afhankelijk van inrichting - geleverde ecosystemendiensten)
Aquafin	Afvalwaterbeheerder	Beperken van hemelwater dat in riolering terechtkomt ifv overstorten en RWZI	/	Verminderde kosten RWZI
Fluvius	Rioolbeheerder Genk	Kostenefficiënt beheer i.o.v. Genk	i.o.v. Genk	Verminderde (her) investering in grijze infrastructuur op lange termijn
De Watergroep	Drinkwaterbeheerder	Op peil houden van drinkwatervoorraden	/	Meer hemelwater-infiltratie om drinkwater niveau op peil te houden
(AWV)	Beheer bovenlokale wegen	Inrichting publiek domein i.f.v. bovenlokale mobiliteit	Heraanleg en onderhoud publiek domein	/
Burgers en bedrijven	Beheer van eigen terrein	Beheer i.f.v. eigen noden	/	Geleverde ecosystemendiensten en opgewaardeerd publiek domein (evt. verhoogde vastgoedwaarde)

Uit bovenstaande tabel is het duidelijk dat zowel stad Genk, provincie Limburg als Aquafin de actoren zijn met de meeste impact op basis van bevoegdheden. Anderzijds hebben de andere actoren baat bij de ingrepen die zij zouden ondernemen in het Stiemerverhaal. Een goede waterkwaliteit van de Stiemerbeek biedt immers tal van voordelen.

Concreet stellen we het volgende voor qua co-financiering: gebaseerd op de kostenraming die hiervoor werd omschreven voor spoor 1 en een bijkomende inschatting van benodigde middelen voor het realiseren van SUDs in spoor 2, doen we de aanname dat er tussen 2024 en 2029 35 miljoen euro moet worden voorzien vanuit de co-financierende partners om het project op een geïntegreerde wijze aan te pakken. Over een periode van 5 jaar moet er jaarlijks 7 miljoen euro worden bijgedragen aan het Stiemerfonds. We stellen hierbij de volgende verdeelsleutel voor, op basis van de baten bij de herontwikkeling:

- Stad Genk: 50%
- Provincie Limburg: 20%
- Aquafin/Fluvius: 10%
- VMM: 10%
- ANB: 5%
- De Watergroep: 5%

In deze fase vormt de raming en mogelijke verdeling van de kosten een aanzet, die in de volgende fase samen met de verschillende actoren zal worden uitgewerkt tot een business case.

Na de initiële investeringsjaren, tot 2029, blijven de betrokken partners bijdragen aan het Stiemerfonds. We rekenen er hier op dat de vermeden kosten van de verschillende partners (zie tabel hiervoor) de inzet kunnen vormen om gezamenlijk de last te dragen van de beheerskosten.

Hier zijn uiteraard veel hindernissen aan verbonden. Zo veronderstelt deze wijze het afstappen van het oormerken van de verschillende bijdragen en hiermee samenhangende politieke verantwoordelijkheden en een transitie van input naar meer output geëvalueerd beleid. Dit veronderstelt dus een zoektocht naar een governance structuur waar de verschillende partijen vertegenwoordigd zijn in het management en tegelijkertijd voldoende bestuurlijke capaciteit te waarborgen.

Deze vorm van financieren zal ook een andere vorm van projectmanagement vereisen. Er dienen met de verschillende betrokken overheden een aantal minimale doelstellingen te worden geformuleerd, die vervolgens vertaald moeten worden naar een fasering en uitwerking waar iedereen zich in kan

vinden. Deelprojecten zullen niet langer vanuit eigen bevoegdheden of belangen voortvloeien, maar er zal een gezamenlijk programma van projecten moeten worden opgesteld waar elk van de stakeholders zich in kan vinden.

De middelen vanuit co-financiering vormen de basis van het Stiemerfonds. Het Stiemerfonds wordt daarnaast verder aangevuld met middelen opgehaald bij burgers en bedrijven door middel van impact-based crowdlanding, dat hierna besproken wordt. Het co-financieren dient zo ook als hefboom en garantie voor het financieringsmechanisme van impact-based crowdlanding.

## Stiemerfonds: impact based crowdlanding

### Impact financiering

We halen hier onze inspiratie uit de recente financieringspraktijk om projecten die het algemeen belang dienen te financieren, namelijk met *impact bonds*. Oorspronkelijk werden deze gebruikt voor het financieren van sociale doelen (bijvoorbeeld tewerkstellingsprogramma's) onder de noemer van de "*Social Impact Bonds*" (SIBs). Wat vervolgens uitgroeide tot impact obligaties die ook milieudoelstellingen nastreefde, de Environmental Impact Bonds (EIBs). Hierbij wordt er privaat kapitaal opgehaald in functie van de uitvoering van natuurgebaseerde oplossingen.

Deze SIBs/EIBs maken het mogelijk dat de kost die de overheid moet betalen afhangt van de daadwerkelijke impact van de activiteiten van een dienstverlener. Dit maakt het mogelijk te experimenteren en te innoveren met een lager risico voor de overheidsbegrotingen. Pas als de interventies erin slagen een vooraf gedefinieerde maatschappelijke impact te bereiken, worden door de overheid uitbetalingen gedaan waarmee de investeerders winst kunnen maken. Er worden op deze manier bijgevolg meer maatschappelijke actoren betrokken bij het proces van innovatie, financiering en realisatie van publieke diensten, terwijl ze tegelijkertijd de financiële risico's voor overheidsbegrotingen verlagen.

SIBs/EIBs nemen in de praktijk veel verschillende vormen en gedaanten aan, maar de meeste volgen een vergelijkbaar scenario. Eerst stelt een opdrachtgevende overheidsinstantie een bepaalde beleidsdoelstelling vast die een innovatieve aanpak vereist, hetzij omdat de traditionele dienstverlening ondermaats heeft gepresteerd, hetzij omdat de overheidsbegrotingen geen ruimte laten voor



experimenten ter zake. Een intermediaire partij die affiniteit heeft met het onderwerp bouwt vervolgens een SIB-coalitie. Naast de publieke opdrachtgever worden de volgende partijen samengebracht: (1) een dienstverlener met een innovatief plan om het publieke doel te bereiken (variërend van traditionele publieke dienstverleners tot non-profits en sociale ondernemingen), (2) een sociale ondernemer of investeerder die bereid is de activiteiten van de dienstverlener voor te financieren (financiële instellingen, vermogende particulieren, trusts of stichtingen), en meestal (3) een onafhankelijke auditor die legitimiteit verleent aan de verzamelde gegevens. De intermediair faciliteert vervolgens de contractonderhandelingen tussen de partijen en is vaak verantwoordelijk voor het aantrekken van het kapitaal.

SIB-contracten zijn verder op twee manieren innovatief:

- SIBs zijn prestatiegerichte contracten die maatschappelijke uitkomsten beschrijven. De focus van conventionele PPS (op diensteninputs, -outputs en -processen) wordt daarmee vervangen door een focus op meetbare maatschappelijke impact.
- Daarnaast is de focus op resultaten ook ingebed in de betalingsmechanismen. SIBs zijn 'payment-by-result' of 'pay-for-success' contracten. In principe verstrekken investeerders vooraf kapitaal om de gebudgetteerde kosten van een project te dekken. Het rendement van hun investering is inherent afhankelijk van de daadwerkelijke sociale, milieu- of ontwikkelingsimpact van het project.

SIB/EIB's bieden tal van mogelijkheden en voordelen. Een probleem evenwel is de schaal van een bepaald project. Zo is het geenszins evident dat de transactiekosten, onder meer door de relatieve grootte van het project, behapbaar blijven, gelet op de (hoogte van de) beoogde financiering.

In het Stiemerfonds stellen we daarom voor om (bepaalde) voordelen van de SIB/EIB's te behouden in een combinatie met een ander instrument, de *crowdlending*, en de voordelen van deze laatste.

## Crowdlending als vorm van crowdfunding

*Crowdfunding* is een vorm van financiering die sinds een klein decennium zijn opmars heeft gemaakt als *alternatieve* (lees: niet-bancaire) financieringsvorm. Kort gezegd: bij *crowdfunding* wordt er beroep gedaan op een (grote) groep mensen (the 'crowd'), die door middel van een bepaalde, meestal relatief kleine inleg, een bedrijf of stad voorzien in de financiering van een project (in het geval van publieke goederen: "*Civic Crowdfunding*"). Door digitalisering en wereldwijde kennisdeling kent *crowdfunding* de laatste jaren een heropbloei, met heel wat interesse vanuit de vraag- en aanbodzijde, geschraagd door grote internationale platformen als *Kickstarter* en *GoFundMe* en meer lokale platformen als *Beebonds*, *Bolero Crowdfunding* en *Lita.co*. Ook inzake de financiering van natuurgebaseerde oplossingen, krijgt *crowdfunding* meer en meer aandacht.<sup>14</sup>

Doorgaans wordt er een **onderscheid** gemaakt tussen financiële en niet-financiële *crowdfunding*. Deze laatste vorm van *crowdfunding* is waar men doorgaans aan denkt als men spreekt over *crowdfunding*: het financieren in de vorm van donaties met eventueel erkenning (*donation-based crowdfunding*) of in ruil voor meestal toekomstige diensten of goederen (*reward-based crowdfunding*). De financiële vorm van *crowdfunding* kan zich dan weer uiten in twee (sub)vormen: de investering in ruil voor een aandeel (*equity-based crowdfunding*) of de lening met bijhorende interesten (*debt-based crowdfunding*)<sup>15</sup>. In het Stiemerfonds maken we gebruik van deze laatste vorm, *debt-based crowdfunding*, oftewel 'crowdlending'.

Traditioneel worden er een aantal voordelen gekoppeld aan deze vorm van financiering. Zo wordt het klassieke financieringsproces omgedraaid, namelijk, in het geval van *crowdlending* zoekt de initiatiefnemer (in ons geval de stad) niet zozeer de investeerders, maar vinden de investeerders de stad om te investeren in het project – zeker wanneer het gaat om (althans in de opzet) impactvolle investeringen. Met andere woorden: transactiekosten voor de initiatiefnemer worden op deze manier potentieel aanzienlijk verlaagd. Verder kunnen projecten die niet echt geschikt zijn voor traditionele financiering, toch gefinancierd worden door het feit dat *crowdlending* kan gedaan worden

14 Zie bv. <http://growgreenproject.eu/approaches-financing-nature-based-solutions-cities/>

15 Böckel, A., Hörisch, J. & Tenner, I. A systematic literature review of crowdfunding and sustainability: highlighting what really matters. *Manag Rev Q* 71, 433–453 (2021). <https://doi.org/10.1007/s11301-020-00189-3>

door een *kleine* inleg van veel investeerders,. Met het oog op de ontwikkeling van een gemeenschap met betrokken burgers en bedrijven, biedt *crowdlending* nog de mogelijkheid om naast de financiering van een project ook gewoonweg de burger te betrekken tot dit project en aan '*community building*' te doen.

### Impact crowdlending als aanvulling op het Stiemerfonds

Concreet zou zo'n combinatie er als volgt uit kunnen zien. Er wordt een aanbod gedaan, via een platform, aan de burgers van de Stad Genk om te participeren in het natuurgebaseerde project. Dit kunnen zij doen door een bedrag aan geld te lenen aan (of een obligatie aan te kopen van) een *special purpose vehicle* (SPV) van de stad Genk. De terugbetaling van interesten en kapitaal gebeurt dan maandelijks, jaarlijks of op het einde van een periode (een '*bullet*' in dit laatste geval).

Het impactgerelateerde kan geïntroduceerd worden wat betreft de interesten. Zo kunnen de interesten afhankelijk gemaakt worden van de impact die het project heeft.

Het is bijvoorbeeld denkbaar dat er een obligatie wordt uitgegeven naar de burgers toe, waarbij 5% terugbetaling beloofd wordt in elk geval, maar 10% wanneer het project zorgt voor een aanzienlijke verbetering van de waterkwaliteit (vastgelegd aan de hand van vooraf bepaalde standaarden), levenskwaliteit (bekomen door een vooraf bepaalde methodologie), stijging in toerisme (aantallen toeristen in de streek), etc.

Op deze manier kan het *pay-for-succes* aspect van de SIB/EIB's (en dus in zekere zin de risicomitigatie) gecombineerd worden met voordelen van crowdfunding als directe financiering van burgers en bedrijven. Naast het investeren van middelen, willen we op deze manier ook acties op eigen terrein stimuleren. Met meer groendaken, ontharde tuinen of parkings en hemelwateropvang zal het beoogde resultaat sneller behaald worden wat leidt tot een hogere terugbetaling.

## Wat is onze inspiratie?

### Co-financiering

Inspiratie kan geput worden uit het **Nederlandse Deltafonds**<sup>16</sup>. Dit fonds wordt gevoed vanuit de verschillende ministeries binnen de rijksbegroting en dient ter uitvoering van het Deltaprogramma. In het Deltaprogramma zijn maatregelen opgenomen tegen overstromingen en waterschaarste en wordt er gewerkt aan een klimaatbestendige en waterrobuuste inrichting van het land. De aanpak is gebiedsgericht en wordt vormgegeven door de betrokken waterschappen, provincies, gemeenten en koepelorganisaties. Het Deltaprogramma geeft overkoepelend de richting aan, en wordt elk jaar aangepast aan de laatste wetenschappelijke inzichten.

- **Wat nemen we mee? Het gebiedsgericht opstellen van een programma op basis van wetenschappelijke inzichten waar er vanuit het Rijk middelen voor worden voorzien.**

**Groenfonds Midden-Delfland**<sup>17</sup> is een fonds opgericht door de gemeenten Midden-Delfland, Delft en Den Haag ter ontwikkeling en het beheer van het open ruimtegebied van de Harnaschpolder. Zij besteden de ontwikkeling en het beheer uit, aan de hand van 'groene diensten' die uitgevoerd worden door de landbouwers. Hiervoor werd een puntensysteem ontwikkeld om de groene diensten naar waarde te kunnen schatten door een 'derde partij' (Agrarische Natuur Vereniging Vockestaert). Zij informeren, controleren en betalen de landbouwers ook uit bij geleverde diensten. Het fonds is een rollend fonds. De gemeenten hebben eenmalig een bijdrage geleverd, dat defensief wordt belegd. Met de winsten uit deze beleggingen wordt de ontwikkeling en het beheer betaald. Daarnaast wordt het fonds ook aangevuld door middel van bijdrages aan een X-prijs per vierkante meter bij 'roodgrijze' ontwikkelingen in de drie gemeenten.

- **Wat nemen we mee? Het betrekken van een 'derde, onafhankelijke' partij zorgt ervoor dat de beoogde kwalitatieve en kwantitatieve doelstellingen behaald worden. We nemen ook mee dat een**

**fonds aangevuld kan worden met middelen doorheen de tijd (roodgrijze ontwikkelingen, wanneer ze zich voordoen), maar er niet afhankelijk van moet zijn.**

### Impactfinanciering, Environmental Impact Bond

Het District of Columbia Water and Sewer Authority (**DC Water**), verantwoordelijk voor het rioleringsstelsel in Washington D.C., kreeg te maken met eenzelfde overstort problematiek. Om dit op te lossen werd een **Environmental Impact Bond**<sup>18,19</sup> uitgeschreven voor de realisatie van 9ha aan doorlaatbare wegbedekking, om 3 miljoen liter hemelwater uit het rioleringsstelsel te houden (en de overstort frequentie te verminderen). Er werd een obligatie uitgeschreven door DC Water onder het pay-for-succes formule: als de groene infrastructuur erin slaagde de waterafloop met meer dan 41.3% te verlagen, dan kregen investeerders na afloop van de vijf jaar een eenmalige premie van 3.3 miljoen dollar uitbetaald door DC Water. Bedroeg de reductie minder dan 18.6%, dan dienden de investeerders 3.3 miljoen dollar aan DC Water te betalen. Lag de vermindering tussen die twee cijfers, dan was geen van beide partijen de andere iets verschuldigd. Op voorhand werd de waarschijnlijkheid van elk scenario gemodelleerd en doorgerekend. Met post-constructie monitoring werd vastgelegd dat de natuurgebaseerde oplossing, zoals berekend, normaal presteerde, geen van beide partijen was iets bijkomend verschuldigd.

In deze case waren de investeerders Goldman Sachs Urban Investment Group en Calvert Foundation.

- **Wat nemen we mee? In een pay-for-succes formule nemen we het belang van het modelleren van de mogelijke uitkomsten mee. Op deze manier kan het risico worden ingeschat zowel voor de investeerder als voor de uitbetaler. Door hier op voorhand over te communiceren is er transparantie naar investeerders toe. In het Stiemerfonds verhaal is dit een manier om transparant te zijn richting bereidwillige burgers en bedrijven.**

16 <https://www.deltaprogramma.nl/deltaprogramma/deltafonds>

17 <http://www.groenfondsmiddendelfland.nl/>

18 <https://www.dewater.com/environmental-impact-bond>

19 <https://www.epa.gov/waterfinancecenter/dc-waters-environmental-impact-bond>

## Crowdlending als vorm van crowdfunding

Er zijn ondertussen **al tal van voorbeelden** waarbij men via *crowdfunding* natuurgebaseerde oplossingen financierde. Zo zette de stad Gent een crowdfunding platform<sup>20</sup> op poten met tal van (private) initiatieven, zoals bijvoorbeeld het “redden van het BloemekenswijkBos/Wondelgemse Meersen” (dat 4.285 euro ophaalde). In Nederland kent men verder het ‘Crowdfunding VoorNatuur’<sup>21</sup>-initiatief. Dit is een crowdfundingplatform specifiek voor natuur(gebaseerde)-initiatieven. Het bereikte al meer dan 10.269 burgers/investeerders voor meer dan 150 succesvolle projecten, met een totaal opgehaald bedrag van meer dan 1 miljoen euro. Nog in Nederland is er het “GreenFundHolland”<sup>22</sup>-initiatief dat een platform biedt voor *debt-based crowdfunding* van (private) natuurgebaseerde projecten (onder de noemer van “klimaatsparen”). De projecten beloven een rente tussen 4-5%. Succesvolle projecten hierop zijn de financiering van een duurzame vakantiebestemmingen (verscheidene projecten ten belope van respectievelijk 145.000 euro, 85.000 euro, ...), natuurzwembaden (momenteel al 145.000 euro opgehaald), ... In Schotland werd verder een platform op poten gezeten, “My Park Scotland”<sup>23</sup>, waarop *crowdfunding*-projecten worden gelanceerd voor de financiering van kleine projecten in lokale parken.

- **Wat nemen we mee? Crowdlending biedt heel wat potentieel om burgers en bedrijven te betrekken bij de herontwikkeling van de Stiemervallei. Bij debt-based crowdfunding kunnen hogere bedragen worden opgehaald. Het garanderen van een mooie interest zal hierbij een belangrijke rol spelen.**

**Spoorpark Tilburg** is een burgerinitiatief dat tot stand is gekomen door een samenwerking tussen zowel burgers als bedrijven<sup>24</sup>. De gronden van het Spoorpark zijn in eigendom van gemeente Tilburg. Zij wilden door middel van burgerparticipatie het Spoorpark ontwikkelen en zochten partijen die verantwoordelijk wilden zijn voor het beheer- en parkmanagement onder de vorm van het organiseren van ‘activiteiten’ of het aanbieden van diensten. Uit 84 ideeën werden uiteindelijk 8

‘kwartiermakers’ geselecteerd waaronder: Beach Tilburg, De Kempentoren, Scouting Esjeeka, Levend Water, Stadscamping,... . De 8 kwartiermakers (parkpartners) worden gecoördineerd door Stichting Spoorpark dat verantwoordelijk is voor het dagelijks beheer. De Stichting wordt medegefinancierd (en daarmee ook het beheer van het park) door de activiteiten/exploitatie van de parkpartners, maar wordt ook ondersteund door vrijwilligerswerk en giften.

- **Wat nemen we mee? Het Spoorpark biedt een interessante inspiratiebron om de organisatie van het beheer van de Stiemervallei te realiseren. Door verschillende partners te betrekken ontstaat ook een gevoel van co-eigenaarschap. Het park is ondanks de verschillende exploitatievormen gewoon publiek toegankelijk.**

## Wie betrekken we?

De te betrekken actoren werden hiervoor opgelijst, samen met hun bevoegdheden en mogelijke baten bij een herontwikkelde Stiemervallei. In het kader van het ontwikkelen van het businessmodel zullen deze actoren betrokken worden in de verdere uitrol van de Urban Living Lab.

## Wat zijn de opschalingsmogelijkheden?

Ruimtelijke transformatie is altijd maatwerk, maar de uitdagingen in de Stiemervallei zijn ook uitdagingen die van tel zijn in andere valleigebieden. De historische groei van Vlaanderen is sterk gelinkt aan het vruchtbaar Deltalandschap van de Schelde (en Maas), maar over de jaren heen is de relatie tot het water geëvolueerd tot een eerder afstandelijke, technische relatie. De uitdaging in de Stiemervallei om een geïntegreerd robuust watersysteem uit te bouwen dat dienstdoet als drager van het landschap, is een bredere uitdaging. In het verlengde hiervan is de uitdaging om de verschillende waterpartners (en bevoegdheden) beter op elkaar af te stemmen in functie van het realiseren van doelstellingen op

20 <https://crowdfunding.gent/lopende-initiatieven/>

21 <https://crowdfundingvoornatuur.nl/nl/>

22 <https://greenfundholland.nl/#duurzame-projecten>

23 <https://www.mypark.scot/>

24 <https://spoorparktilburg.nl/ondersteuners/>



het terrein, zoals een verbeterde waterkwaliteit (of meer algemeen een robuuster waterlandschap).

De Stiemerbeek maakt deel uit van het Demerbekken, dat wordt ingedeeld in verschillende gebieden. De Stiemerbeek behoort mee tot het groter landschap van De Wijers. Deze parallelle noord-zuid georiënteerde structuren vloeien allen van het Kempische plateau richting de Demervallei<sup>25</sup>. De verschillende beekvalleien, Zwarte Beek, Mangelbeek, Roosterbeek, ... geven net als de Stiemer mee vorm aan de kernen van Beringen/Heusden-Zolder, Lummen en Zonhoven. Bovendien leveren ze belangrijke ecosysteemdiensten aan deze gemeenten en delen dezelfde landschapskenmerken (zandbodem, natte natuur, ...), maar ook dezelfde uitdagingen. Net als de Stiemer, is de waterkwaliteit vaak nog problematisch, en kennen ze bijkomend een grotere overstromingsproblematiek.

De betrokken actoren zijn dezelfde op Vlaams en provinciaal niveau (VMM, ANB, Dept. Omgeving, Aquafin, Provincie Limburg, VLM, Natuurpunt, Regionaal Landschap Lage Kempen). Op lokaal niveau gaat het, naast Genk, om de gemeenten Heusden-Zolder, Houthalen-Helchteren, Lummen, Zonhoven, Herk-de-Stad, Hasselt en Diepenbeek. De werking rond De Wijers is op vandaag redelijk uitgebreid. In 2022 werd het Wijersfonds<sup>26</sup> opgericht. Lokale projecten die de werking van het landschap ondersteunen, worden hiermee gefinancierd op basis van een jaarlijkse projectoproep. Het Wijersfonds wordt gefinancierd door middelen uit Europa via Platteland Plus, en aanvullend door Vlaanderen en provincie Limburg.

25 [https://issuu.com/toplimburg/docs/2014\\_christian\\_nolf\\_top\\_recreatief](https://issuu.com/toplimburg/docs/2014_christian_nolf_top_recreatief)

26 <https://www.wijersfonds.be/nl-NL/home>



**fwo**

 **Universiteit  
Antwerpen**

 **UHASSELT**