



Masterproef Politieke Communicatie

Titel Masterproef:

Waarom mogen Vlaamse kiezers elkaar niet?

Een kwantitatief onderzoek naar het verband tussen ideologische en affectieve polarisatie

Naam student(e) Emilia De la Paz Vega



**Promotors: Prof. Dr. Stefaan Walgrave, Rozemarijn van Dijk
Verslaggever: Dr. Patrick van Erkel**

Master Politieke Communicatie (www.politiekecommunicatie.be)
Rolnummer student(e) 20161911
Faculteit Politieke en Sociale Wetenschappen
Academiejaar 2020-2021

Voorwoord

De inspiratie om een studie op te zetten over affectieve polarisatie kwam van observaties uit de Verenigde Staten. De verregaande affectieve polarisatie brengt daar desastreuze democratische gevolgen met zich mee en dit zette me aan het denken. Hoe zit het met affectieve polarisatie in België en meer specifiek Vlaanderen? Daarnaast zag ik mijn omgeving dat mensen vooroordelen hebben over elkaar wanneer ze hun partij of stemkeuze bekendmaken. Een discussie voeren kan dan in sommige gevallen moeilijk zijn omdat er reeds bepaalde assumpties in de lucht hangen. Uiteindelijk kunnen deze negatieve gevoelens ertoe leiden dat mensen elkaar bewust gaan mijden. Daarom wou ik gaan kijken naar de oorzaken van affectieve polarisatie en zo kwam ik bij ideologische polarisatie terecht. Gezien mijn grote interesse in dit onderwerp ben ik erg blij dat ik de kans heb gekregen om deze masterthesis te mogen schrijven.

In de eerste plaats zou ik graag mijn promotoren Rozemarijn van Dijk en Prof. Stefaan Walgrave willen bedanken die mij doorheen het volledige onderzoeksproces hebben bijgestaan. Door hun begeleiding en ondersteuning is de onderzoeksopzet van deze studie tot stand gekomen. In het eerste semester bakende Stefaan Walgrave en ik samen mijn onderzoek af en in het tweede semester heeft Rozemarijn van Dijk mij geholpen om het volledige onderzoek op poten te zetten. Een Masterthesis combineren met een stage bleek te pittig waardoor we nog tot in juli hebben samengezeten voor een laatste feedbacksessie. Daarnaast zou ik ook graag mijn assessor Dr. Patrick van Erkel willen bedanken voor de hulp die hij mij geboden heeft in de constructie van de beschrijvende analyse tabel voor affectieve polarisatie.

Tot slot zou ik graag mijn dank betuigen aan mijn vriendinnen die zich kandidaat stelden om mijn werk na te lezen en mij doorheen heel het proces hebben gesteund. Ook zou ik graag mijn familie en vriend willen bedanken voor hun aanmoedigende woorden tijdens momenten van onzekerheid. Dankzij hun ondersteuning heb ik mijn masterthesis kunnen afwerken zoals hij nu voor u ligt.

Abstract

Affective polarization has become a widely studied phenomenon only in the last few years. However, the center of gravity of these studies lies in the United States. Outside of this, very little research has been done on this phenomenon. This study examines the relationship between ideological polarization and affective polarization of the masses. It focusses on Flanders, a region in Belgium where a multiparty system is in place. This provides a different perspective to the research from the United States where a two-party system is in place. What makes this study unique is that it uses a very broad measurement of ideological polarization by distinguishing four different forms. It uses a statistical quantitative analysis to test if these different forms of ideological polarization can account for the variance in affective polarization. The ideological polarization measurements look at both the differences in positions and the extremity of positions. This study concludes that ideological polarization does play a role in explaining affective polarization. However, some of the variance remains unexplained.

Affective polarization, ideological polarization, issue position extremity, social identity, partisanship, statistical regression analysis

Inhoudsopgave

Voorwoord	2
Abstract	3
1 Inleiding	6
2 Literatuurstudie en conceptualisering	11
2.1 <i>Ideologische polarisatie</i>	11
2.1.1 Oorsprong en evolutie van ideologische polarisatie	11
2.1.2 Ideologische polarisatie van de elite	12
2.1.3 Ideologische polarisatie van de massa	13
2.2 <i>Affectieve polarisatie</i>	16
3 Theoretisch kader	21
3.1 <i>Oorzaken van affectieve polarisatie</i>	21
3.2 <i>Hypothesen en onderzoeksvraag</i>	23
4 Data en methoden	25
4.1 <i>De Vlaamse Case</i>	26
4.2 <i>Afhankelijke variabele: affectieve polarisatie</i>	28
4.3 <i>Onafhankelijke variabelen: ideologische polarisatie</i>	30
4.3.1 Gepercipieerde afstand tussen de eigen posities en die van de aanhangers van andere partijen .	30
4.3.2 Gepercipieerde spreiding van de posities van de aanhangers van partijen	31
4.3.3 Extremiteit van de zelfplaatsing	32
4.3.4 Extremiteit van de eigen posities	32
4.4 <i>Controlevariabelen</i>	34
4.4.1 Sociale media-exposure.....	34
4.4.2 Politiek vertrouwen	34
4.4.3 Links – Rechts positie.....	35
4.4.4 Politieke interesse	35
4.4.5 Sociaal-demografische variabelen.....	35
5 Resultaten	37
5.1 <i>Beschrijvende analyses</i>	37
5.1.1 Affectieve polarisatie.....	37

5.1.2	Gepercipieerde afstand tussen de eigen posities en die van de aanhangers van andere partijen .	39
5.1.3	Gepercipieerde spreiding van de posities van de aanhangers van partijen	40
5.1.4	Extremiteit van de zelfplaatsing	40
5.1.5	Extremiteit van de eigen posities	41
5.1.6	Controlevariabelen	42
5.2	<i>Verklarende analyse</i>	44
6	Discussie en conclusie	50
7	Referenties	55
8	Bijlagen	61

1 Inleiding

“Afbreken is gemakkelijk, maar het brengt ons nergens. Ruwheid en hardheid hebben de politiek overgenomen, maar wat heeft het ons bijgebracht? Behalve polarisering en onbegrip” (De Croo, 2020).

Alexander De Croo sprak tijdens de federale regeringsverklaring in oktober 2020 over het gevaar van polarisatie¹ in België. Hij had het over wantrouwen en dat dit het slechtste is wat de politiek kan overkomen. De Croo ziet tegenstellingen en polarisatie dus als een bedreiging voor de Belgische democratie. Niet enkel op federaal niveau is dit voelbaar, maar ook in Vlaanderen zagen we dat heel wat mensen neigen naar extremen. Zowel het Vlaams Belang en de Partij van de Arbeid (PVDA) hebben een grote groei gekend tijdens de laatste verkiezingen en kregen in een recent onderzoek naar kiesintenties steun van één derde van de Vlaamse kiezers (Walgrave & Lefevere, 2021). Dit wijst mogelijk op een beginnende trend van ideologische polarisatie in Vlaanderen, burgers worden dan steeds extremer in hun politieke opvattingen (van Erkel & Turkenburg, 2020). Naast ideologische polarisatie wordt er in de literatuur ook steeds meer gesproken over affectieve polarisatie (Iyengar, Lelkes, Levendusky, Malhotra, & Westwood, 2019; Spohr, 2017; Webster & Abramowitz, 2017). Vooral in de Verenigde Staten is hier al veel onderzoek naar gedaan en wordt de aanwezigheid van affectieve polarisatie bevestigd. De toenemende affectieve polarisatie is de oorzaak geworden van een verdeelde en conflictueuze samenleving. Dit is de tendens om aanhangers van dezelfde partij positief te bekijken en kiezers die op andere partijen stemmen, negatief te bekijken (Iyengar & Westwood, 2015). Het verschil met ideologische polarisatie is dat het bij affectieve polarisatie niet meer gaat over de inhoudelijke opvattingen waar een partij voor staat, maar over het sentiment dat men heeft over de kiezers van deze partijen.

In West-Europa zijn er ook sporen van affectieve polarisatie te vinden (Reiljan, 2020; van Erkel & Turkenburg, 2020; Wagner, 2021; Westwood et al., 2018). Reiljan (2020) wijst zelfs op een sterke aanwezigheid van affectieve polarisatie in West-Europa. Uit zijn onderzoek blijkt dat kiezers dikwijls vijandig staan ten opzichte van de concurrerende partijen. Onderzoek uit de Verenigde Staten en drie West-Europese landen, waaronder België, toont aan dat in al deze landen vijandige gevoelens van partij-aanhangers ten opzichte van aanhangers van concurrerende partijen aanwezig waren

¹ Dit onderzoek gebruikt consequent het statische begrip polarisatie en niet het begrip polarisering, wat verwijst naar het proces van polarisatie. Deze studie kiest ervoor om steeds het begrip polarisatie te gebruiken, omdat in het onderzoek geen proces van polarisatie gemeten wordt, maar het om een momentopname gaat. Daarnaast wordt er ook voor één begrip gekozen voor de consistentie van het onderzoek. Wanneer het gaat om een toename, een proces of een trend van polarisatie zal hier duidelijk naar verwezen worden. Bovendien komt een groot deel van de ondersteunende teksten uit de Engelse literatuur waar hoe dan ook geen onderscheid wordt gemaakt tussen polarisatie of polarisering, maar men simpelweg spreekt van ‘polarization’.

(Westwood et al., 2018). Bovendien blijkt dat partijidentificatie dikwijls meer effect had op deze negatieve gevoelens dan etnische, linguïstische en religieuze kenmerken. Van Erkel en Turkenbrug (2020) laten in hun onderzoek zien dat er in zowel Vlaanderen als Wallonië sprake was van affectieve polarisatie tijdens de verkiezingen van 2019. Hun resultaten tonen aan dat kiezers zeer positieve gevoelens hebben over de aanhangers van de eigen partij, maar negatief staan ten opzichte van aanhangers van andere partijen. Het effect van ideologie is het grootst wanneer deze concurrerende partijen zich ook aan de andere kant van het spectrum bevinden. Het aantal studies naar de oorzaken van affectieve polarisatie in West-Europa en België is echter nog beperkt, wat ruimte laat voor verder onderzoek.

Naast de eerder aangehaalde bezorgdheid van Alexander De Croo over polarisatie in het algemeen, weten we dat specifiek affectieve polarisatie heel wat negatieve gevolgen kan hebben ten aanzien van de democratische legitimiteit (Hetherington & Rudolph, 2015; Rogowski & Sutherland, 2016). Eén van de kenmerken van vrije en eerlijke verkiezingen is de afwezigheid van massale protesten en geweld bij de verliezende partij(en) bij verkiezingswedstrijden (Rogowski & Sutherland, 2016). De laatste Amerikaanse presidentsverkiezingen van 2021 geven een indicatie van de negatieve gevolgen van affectieve polarisatie ten aanzien van de democratische legitimiteit, aangezien geweld en protest uitvoerig aanwezig was, met als hoogtepunt van het conflict de bestorming van het Capitool in januari 2021 (Hubbard, 2021). Deze patronen suggereren dat electorale ‘verliezers’ het gezag en de legitimiteit van democratisch verkozen kandidaten in twijfel kunnen trekken en zich laten beïnvloeden door ideologisch extremisme, waardoor ze op den duur het democratisch bestuur ondermijnen (Rogowski & Sutherland, 2016). Op termijn kan dit ook gevaarlijk zijn, omdat onder de aanhangers van de verliezende partij het politiek vertrouwen afneemt en dit bovendien de samenwerking tussen partijelites belemmert (Hetherington & Rudolph, 2015). Het fenomeen van affectieve polarisatie heeft dus belangrijke gevolgen voor de verkiezingsstrijd, de vertegenwoordiging en het beleid (Abramowitz & Webster, 2016). Daarom moeten we streven naar een systeem waarbij dat partijen en aanhangers tot op zekere hoogte ideologisch verschillen, maar dit niet gepaard gaat met extreme vijandigheid tussen hen (Reiljan, 2020).

Naast de politieke gevolgen van affectieve polarisatie kan het ook maatschappelijke gevolgen met zich meebrengen. Op sociaal vlak, voelen aanhangers van andere partijen zich steeds minder comfortabel om relaties aan te gaan met iemand uit de ‘out-group’. Volgens Iyengar, Sood, en Lelkes (2012) is het percentage Amerikanen dat enigszins of zeer ongelukkig zou zijn als hun kind zou trouwen met iemand van de andere partij de afgelopen 50 jaar met ongeveer 35 procentpunten gestegen. Vooral Republikeinen zouden het hier moeilijk mee hebben. Ook online is deze evolutie voelbaar. Uit een

onderzoek naar online datingapps blijkt dat iemand sneller een bericht zal sturen naar iemand die dezelfde partij aanhangt (Huber & Malhotra, 2017). De vraag dringt zich op of aanhangers van partijen toleranter zijn als het gaat om vriendschappelijke relaties. Uit gegevens van het Pew Research Center (2017) suggereert dat dit onwaarschijnlijk is. Ongeveer 64% van de Democraten en 55% van de Republikeinen zegt dat ze “slechts enkele” of “geen” goede vrienden hebben van de andere partij.

Het economische gedrag wordt eveneens beïnvloed door de ‘in-’ en ‘out-group’. Michelitch (2015) vond dat in Ghana taxichauffeurs hogere prijzen vragen aan aanhangers van andere partijen dan aan aanhangers van hun eigen partij. De resultaten van Panagopoulos et al. (2016) wijzen eveneens in dezelfde richting, 15-20% van de deelnemers was minder bereid om een cadeaubon te accepteren van een bedrijf dat donaties geeft aan de tegenpartij. Ten slotte is het ook mogelijk dat op de arbeidsmarkt de effecten van affectieve polarisatie voelbaar zijn. Gift en Gift (2015) verstuurden door middel van een audit opzet cv’s waarin de partijdigheid van de sollicitanten werd vermeld. Deze werden opgestuurd naar zowel Democratische als Republikeinse districten. Het bleek dat in de Democratische districten de cv’s die een Democratische partijdigheid aangaven 2,4 procentpunten meer kans hadden om terug gecontacteerd te worden. In de Republikeinse districten was dit zelfs 5,6 procentpunten voor cv’s die vermelding maakten van een Republikeinse partijdigheid.

Affectieve polarisatie zorgt dus voor negatieve gevolgen die desastreus kunnen zijn voor onze samenleving en democratie. Een constant proces van affectieve polarisatie kan leiden tot extremisme, oneerbiedigheid en tot minder gedeelde feiten onder burgers met andere politieke affiliaties (Sunstein, 2007). Wanneer burgers minder gedeelde feiten hebben betekent dit dat ze leven in twee verschillende werelden waarbij ze andere ‘feiten’ hanteren. Dit wordt ook wel ‘alternative facts’ genoemd. Kiezers van verschillende partijen hebben een ander idee van de waarheid, waardoor het zeer moeilijk is om constructieve debatten te voeren.

Aangezien er aanwijzingen zijn van affectieve polarisatie in Vlaanderen (van Erkel & Turkenburg, 2020), maar de oorzaken hiervan nog niet bekend zijn, is het doel van dit onderzoek om deze te achterhalen. Mogelijke denkpijlers over de oorzaken zijn ten eerste dat ideologische polarisatie van de elite zou kunnen zorgen voor de affectieve polarisatie van de massa (Banda & Cluverius, 2018). Politieke elites staan dan steeds vijandiger tegenover elkaar en brengen dit ook over op hun achterban. Een tweede oorzaak van affectieve polarisatie bij de bevolking is mogelijk een gevolg van toenemende ideologische polarisatie onder de bevolking (Rogowski & Sutherland, 2016). Kiezers die extremer worden in hun ideologische opvattingen zijn dan mogelijks ook meer affectief gepolariseerd. Deze studie zal de link bestuderen tussen ideologische polarisatie bij de bevolking en affectieve polarisatie bij de bevolking.

De link tussen ideologische polarisatie en affectieve polarisatie werd al reeds bestudeerd, maar dit gebeurde tot nu toe vooral in de Verenigde Staten waar een meerderheidskiessysteem is en veel minder in West-Europese landen met proportionele kiessystemen zoals het Vlaamse. Reiljan (2020) is de enige die een uitgebreide studie deed naar de link tussen ideologische polarisatie en affectieve polarisatie in verschillende Europese landen op het niveau van de elite en de massa. Hij gebruikte één soort meting om zowel de vraag (kiezers) als de aanbodzijde (de partij) in kaart te brengen. Het gaat hier om een geaggregeerde score van het partijsysteem, waarbij hij zowel vraag als aanbod samenneemt en ziet als een geheel voor ideologische polarisatie. Deze studie zal een uitbereiding maken op de bestaande literatuur en vier verschillende metingen van ideologische polarisatie op affectieve polarisatie testen in een proportioneel kiessysteem. De focus in dit onderzoek ligt op de Vlaamse kiezers en bekijkt dus ideologische polarisatie op het niveau van de massa. De onderzoeksvraag van deze studie luidt daarom als volgt: **“in welke mate heeft ideologische polarisatie een impact op affectieve polarisatie bij de Vlaamse kiezers?”**

De afhankelijke variabele in het onderzoek, affectieve polarisatie, wordt in kaart gebracht door te kijken naar het sentiment dat aanhangers van bepaalde partijen hebben over aanhangers van andere partijen. Vervolgens worden de vier onafhankelijke variabelen geconstrueerd die ideologische polarisatie bij de bevolking in kaart brengen. De eerste vorm van ideologische polarisatie berekent de gepercipieerde afstand tussen de eigen posities van kiezers (in-group) en die van de aanhangers van andere partijen (out-group). De tweede vorm is een geaggregeerde vorm van ideologische polarisatie, waarbij gekeken wordt naar de gepercipieerde spreiding van de posities van de aanhangers van partijen. Dit zijn beiden subjectieve maten voor ideologische polarisatie. De derde en vierde vorm kijkt niet naar verschillen in posities, maar naar de extremiteit van posities. Enerzijds bekijken we de extremiteit van de ideologische zelfplaatsing op een link-rechts as. Anderzijds kijken we naar issues die van belang waren voor de kiezersoverwegingen (1) asiel en migratie, (2) sociale zekerheid: pensioenen, (3) belastingen en issues die minder van belang waren voor de kiezer: (4) democratie en (5) ethiek.

In wat volgt wordt er eerst een literatuurstudie uitgewerkt die de verschillende vormen van polarisatie conceptualiseert. We bekijken eerst twee vormen van ideologische polarisatie, op het niveau van de elite en de massa. Hierna volgt een conceptualisering van affectieve polarisatie. Vervolgens wordt er een theoretisch kader opgebouwd met de bijhorende hypothesen over het effect van ideologische polarisatie op affectieve polarisatie. Daarna volgt een methodesectie waar de verschillende variabelen van het onderzoek geoperationaliseerd worden, om dan over te gaan naar de resultaten van het onderzoek. In de resultatensectie worden zowel de beschrijvende analyses als de verklarende analyses

besproken samen met de hypothesen. Tenslotte eindigt de paper met een discussie en conclusie van het onderzoek.

2 Literatuurstudie en conceptualisering

2.1 Ideologische polarisatie

2.1.1 Oorsprong en evolutie van ideologische polarisatie

Het debat rond ideologische polarisatie speelt zich reeds decennialang af. Zo beweerde Bell (1960) dat we in een staat van 'The End of Ideology' terecht waren gekomen. Ideologische polarisatie was in het Westen tot op zijn einde gekomen, omdat er onder de elite consensus was over politieke issues. Andere academici bestudeerden deze stelling en bevestigden de ideeën van Bell (1960), onder andere omdat de welvaartstaat algemeen geaccepteerd werd en de sociale breuklijnen van toen minder prominent werden (Dalton, 2006). Het einde van ideologische polarisatie op het niveau van de elite zou het einde betekenen van de ideologische polarisatie op het niveau van de massa.

Inglehart (1977, 2008) daarentegen, is het niet eens met de these van het einde van ideologie. In zijn werk heeft hij het over nieuwe breuklijnen die zorgen voor ideologische polarisatie in het politieke spectrum. Een waardenverschuiving bij het publiek van materialistische naar postmaterialistische waarden ligt volgens hem aan de basis van deze nieuwe ideologische tegenstellingen. Volgens Inglehart (2008) verklaart ideologie nog altijd een belangrijk deel van de polarisatie in onze samenleving. In zijn werk toont hij aan dat met de vervanging van leeftijdscohorten van verschillende generaties er een verschuiving is ontstaan van traditionele waarden naar nieuwe zelfexpressiewaarden, zoals milieubescherming, tolerantie voor diversiteit en stijgende eisen om deel te nemen aan de besluitvorming in het economische en politieke leven.

Tegenwoordig is ideologische polarisatie nog steeds een hot topic. De Amerikaanse presidentiële verkiezingen en het Brexit referendum in 2016 waren twee kernmomenten die een sterke ideologische kloof tussen kiezers hebben aangetoond (Spohr, 2017). In 2020 brachten de presidentiële verkiezingen in de Verenigde Staten opnieuw veel verdeeldheid met zich mee (Schwalbe, Cohen, & Ross, 2020; The Wall Street Journal, 2020); met als hoogtepunt van het conflict de bestorming van het Capitool op 6 januari 2021 (Hubbard, 2021). Ook in België zagen we tijdens de laatste landelijke verkiezingen in 2019 dat het centrum leegloopt en kiezers steeds meer op extreem links en extreem rechts stemmen (Abbeloos, 2020).

Deze theorieën over de evolutie van ideologische polarisatie tonen aan dat het debat over de aanwezigheid deze ideologische kloof zich reeds uitstrekt over verschillende decennia. Het vertelt ons echter weinig over wat ideologische polarisatie precies inhoudt en wat voor vormen er bestaan. In wat

volgt, wordt uitgelegd wat ideologische polarisatie precies betekent en wordt er een onderscheid gemaakt tussen twee vormen van ideologische polarisatie: ideologische polarisatie op het niveau van de elite en op het niveau van de massa.

2.1.2 Ideologische polarisatie van de elite

In de Verenigde Staten zijn verschillende onderzoekers het erover eens dat polarisatie van de elite is toegenomen (Banda & Cluverius, 2018; Fiorina & Abrams, 2008; Hare & Poole, 2014; Hetherington, 2001). Dit proces van polarisatie brengt met zich mee dat Republikeinen een steeds conservatievere houding innemen en dat Democraten zich steeds liberaler opstellen (Hare & Poole, 2014). De politici die zich gematigd opstellen zijn vrijwel verdwenen en de bijhorende raakvlakken daarbij ook. Congresleden van beide partijen zijn nog nooit zo verdeeld geweest in hun stemgedrag (Webster & Abramowitz, 2017). Het gevolg van deze groeiende discrepantie op het liberale-conservatieve spectrum is dat het moeilijk wordt voor politici uit beide partijen om bepaalde sociale en culturele conflicten te overstijgen (Hare & Poole, 2014). Zeker als het gaat om issues zoals abortus en het homohuwelijk lijkt het alsof het wereldbeeld van Democraten en Republikeinen zo verschillend is dat het bijna onmogelijk is om tot een compromis te komen. De ideologische polarisatie van de elite kan als volgt gedefinieerd worden: *“We define elite polarization as high levels of ideological distance between parties and high levels of homogeneity within parties”* (Druckman, Peterson, & Slothuus, 2013, p. 57).

Het proces van ideologische polarisatie van de elite veroorzaakt conflicten op het eliteniveau die in sommige gevallen voor een zeer moeilijke samenwerking kunnen zorgen (Hare & Poole, 2014). Door het meerderheidskiessysteem in de Verenigde Staten heeft dit op het beleid een minder grote impact, omdat elke partij, eens verkozen, zijn eigen programma kan uitvoeren. De koers van het beleid bij een machtsoverdracht tussen de beide partijen kan als gevolg zeer snel wijzigen (Vroey, 2021). In een proportioneel kiessysteem zoals het Belgische, dat gebaseerd is op consensus, kan sterke ideologische polarisatie onder de elite regeringsonderhandelingen zeer moeilijk maken. Dit werd reeds geïllustreerd in de inleiding door het citaat van Alexander De Croo over de regeringsformatie (De Croo, 2020). Ook hij merkte dat de toen aanwezige ideologische polarisatie onder de elite voor moeilijkheden had gezorgd tijdens de federale regeringsformatie. De Waalse socialistische Parti Socialist (PS) en de Vlaams-nationalistische Nieuw-Vlaamse Alliantie (N-VA), de twee grootste partijen tijdens de verkiezingen van 2019, slaagden er niet in om een compromis te sluiten. In Vlaanderen zelf zien we die ideologische discrepantie ook op het vlak van migratie tussen enerzijds de Vlaams

nationalisten, N-VA en Vlaams Belang, en anderzijds meer progressieve partijen zoals Groen, Vooruit² en de Open Vlaamse Liberalen en Democraten (Open Vld).

2.1.3 Ideologische polarisatie van de massa

Het debat over ideologische polarisatie op het niveau van de massa speelt zich grotendeels af in de Verenigde Staten. Er verschenen hier twee prominente publicaties met aan de ene kant Fiorina, Abrams en Pope (2006) die beweren dat ideologische polarisatie van de massa in de Verenigde Staten een mythe is en aan de andere kant Abramowitz en Saunders (2008) die deze stelling ontkrachten en zeggen dat de het kiezerscorps in Verenigde Staten ideologisch uit elkaar groeit.

Volgens de maatstaven van Fiorina, Abrams en Pope (2006) zou er geen toename in ideologische polarisatie zijn op het niveau van de massa, dit is volgens hen iets dat plaatsvindt op het niveau van de elite. Ze maken twee claims om hun theorie hierover te staven. Het eerste argument is dat van moderatie en het tweede gaat over 'partisan sorting'.

De eerste claim die ze maken gaat over moderatie (Fiorina, Abrams, & Pope, 2006). Ze beweren dat de Amerikaanse kiezer sterk verdeeld is, maar niet diep verdeeld is (zie figuur 1 in bijlagen). Dit betekent dat de meeste burgers gematigde of centristische posities innemen en slechts enkele burgers extreme posities innemen. Over een periode van 30 jaar is er volgens hen maar weinig veranderd. Het kiespubliek is gematigd in hun ideologie en ze zijn gemengd in hun liberale en conservatieve standpunten over verschillende onderwerpen. Er is volgens hen dus geen sprake van een toename in ideologische polarisatie op het niveau van de massa. Het tweede argument is dat over 'partisan sorting': Democraten worden liberaler en Republikeinen worden conservatiever, maar er komen geen nieuwe partij-aanhangers bij. Bij 'partisan sorting' ontstaat er meer samenhang tussen de partij-aanhangers en de posities van de partij (Fiorina & Abrams, 2008). Hoewel de verschillen tussen Democraten en Republikeinen over bepaalde thema's zijn toegenomen, is de toename slechts klein. Volgens data van het Pew Research Center (2007) is het gemiddelde verschil tussen Democraten en Republikeinen op 40 meermaals bevroegde survey-items over een periode van 1987 tot 2007 met slechts vier procentpunten gestegen (van 10% tot 14%) (Fiorina & Abrams, 2008). De grote verschillen tussen partijen liggen nog steeds vooral op het niveau van de elite.

² De Partij heet Vooruit sinds maart 2021, hiervoor heette de partij Sp.a.

Abramowitz en Saunders (2008) weerleggen deze twee argumenten van Fiorina, Abrams en Pope (2006) en zeggen dat het publiek wel meer ideologisch gepolariseerd is geraakt. Volgens hen is het een misconceptie is om te beweren dat ideologische polarisatie een mythe zou zijn.

Ze ontkrachten het eerste argument door aan te tonen dat binnen het Amerikaanse publiek de ideologische polarisatie juist wel is toegenomen. Volgens data van de ANES (American National Election Studies) is het percentage respondenten dat consistent liberale of conservatieve posities aanhoudt over 7 issue posities toegenomen van 24% (1982-1990) tot 33% (2002-2004). Abramowitz en Saunders (2008) zien consistentie als één van de belangrijkste argumenten voor ideologische polarisatie. Daarbij tonen ze ook aan dat de meest geëngageerde kiezers nog meer dan andere kiezers consistentere posities hebben. Voor het tweede argument motiveren ze dat vooral de kiezers die politiek geëngageerd zijn, ideologisch meer gepolariseerd zijn geworden. Tussen 1972 en 2004 is de correlatie partij-identificatie en ideologische identificatie onder de meest geëngageerde kiezers fors gestegen (Abramowitz & Saunders, 2008). Daardoor is de afstand tussen de Democraten en Republikeinen op de ANES 7-punt schaal, dat de gemiddelde afstand berekent in ideologische zelfplaatsing tussen Liberalen (Democraten) en Conservatieven (Republikeinen), gestegen van 1,4 eenheden in 1972 tot 2,7 eenheden in 2008.

Beide wetenschappelijke groepen baseren zich op de data van de ANES, toch komen ze tot andere conclusies. We kunnen deze tegengestelde conclusies verklaren door het verschil in definiëring die Fiorina, Abrams en Pope (2006) aan de ene kant en Abramowitz en Saunders (2008) aan de andere kant aan ideologische polarisatie geven:

“On the one hand, polarization can be defined as alignment, which refers to the degree to which party identity increasingly matches ideology (sorting) and the degree to which attitudes become more internally consistent. On the other hand, polarization has been defined as divergence or the degree to which the distribution of ideology has moved apart” (Lelkes, 2016, p. 394).

Abramowitz en Saunders zien polarisatie als consistentie, terwijl voor Fiorina en zijn collega's polarisatie divergentie betekent. Ideologische consistentie betekent dat iemand die Democraat of Republikein is op verschillende waarden steeds een conservatieve of liberale positie aanhoudt. Terwijl ideologische divergentie betekent dat er een toename is in bimodaliteit, de linker- en rechterflank winnen aan kiezers, ten koste van het midden. In deze studie bekijken we polarisatie vanuit het divergentieperspectief.

De data uit het debat tussen Fiorina en Abrams (2006) en Abramowitz en Saunders (2008), dateren allemaal van minstens 10 jaar geleden. In 2014 kwam het Pew Research Center met enkele interessante resultaten die een aanvulling kunnen zijn op het debat over ideologische polarisatie. Het aantal Democraten en Republikeinen dat zich consistent positioneert op ideologische standpunten is toegenomen (Pew Research Center, 2014). Van de volledige groep kiezers was in 1994, 3% consistent liberaal terwijl dit in 2014, 12% was. Aan de andere kant van het spectrum was in 1994, 7% consistent conservatief en in 2014 was dit 9%. Abramowitz en Saunders leiden uit deze resultaten af dat een groter deel van de Amerikaanse kiezer extremer is geworden in zijn opvattingen en dat het centrum van het ideologisch zwaartepunt dus is verschoven. Fiorina geeft toe dat deze trend op het vlak van issues zich inderdaad voordoet (De Witte, 2020). Hij noemt dit echter geen ideologische polarisatie, maar verwijst hiernaar naar de term 'party sorting': de kiezers binnen de partijen worden liberaler en conservatiever. Dit is volgens hem echter geen trend van ideologische polarisatie, omdat er nog steeds een groot aantal kiezers een centrumpositie inneemt. De elite daarentegen neemt wel ideologisch steeds extremere standpunten in, waar een groot deel van de burgers zich niet in kan vinden (De Witte, 2020).

Naast de positie op verschillende standpunten kan ideologische polarisatie ook uitgedrukt worden in termen van zelfplaatsing op een links-rechts schaal Spohr (2017). Als we kijken naar de zelfplaatsing van Democraten en Republikeinen zien we dat volgens Webster en Abramowitz (2017) het electoraat ideologisch uit elkaar drijft. Tussen 1972 en 2012, zijn de scores op de ideologische ANES (American National Election Studies) 7-punt schaal (gaande van Extreem Liberaal tot Extreem conservatief) voor individuen die zich identificeren als Democraat van 3,8 naar 3,5 gegaan en het gemiddelde van individuen die zich identificeren als Republikein van 4,5 naar 5,0. gegaan. De schaal berekent de gemiddelde afstand in ideologische zelfplaatsing tussen Liberalen (links) en Conservatieven (rechts). Dit betekent dat de afstand tussen de Democratische en Republikeinse stemmers verdubbeld is (van 0,7 tot 1,5).

De opkomst van extremen in West-Europa, zowel op links als rechts (Tieleman, 2019; Walgrave & Lefevere, 2021), roept de vraag op of er net als in de Verenigde Staten een trend van ideologische polarisatie aanwezig is. Verschillende empirische studies vinden echter geen rechtstreeks bewijs voor deze ontwikkeling (Munzert & Bauer, 2013; Rooduijn, 2020; Walgrave & Lefevere, 2021). Een onderzoek naar de attitudes omtrent immigratie in 28 Europese landen vond geen trend van ideologische polarisatie over dit onderwerp (Rooduijn, 2020). Dit is opmerkelijk omdat de steun voor radicaal rechtse partijen in Europa toeneemt. De opinie van de kiezer over immigratie blijkt over de jaren heen maar weinig te zijn veranderd, ondanks dat het onderwerp volgens verschillende

opiniemakers als gepolariseerd wordt beschouwd. Mogelijks vinden kiezers die extremer staan ten opzichte van dit onderwerp sneller hun weg vinden naar extreemrechtse partijen, terwijl ze vroeger misschien systematisch op een centrum partij stemden.

Bij Vlaamse kiezers heerst zelfs de perceptie dat de verschillen tussen partijen op het vlak van migratie zijn afgenomen (Walgrave & Lefevere, 2021). Het maximale gepercipieerde verschil in opinie over de rechten van migranten tussen partijen (0-10), waar 0 staat voor dat migranten dezelfde rechten hebben en 10 staat voor dat migranten minder rechten hebben, is tussen 1991 en 2021 gedaald van 6,0 tot 4,5. Ook op het vlak van vrijheid voor ondernemingen en milieu hebben de kiezers de perceptie dat verschillen tussen partijen zijn afgenomen in de periode van 1991 en 2021. Munzert en Bauer (2013) dat een onderzoek deden naar de polarisatie van de publieke opinie in Duitsland, vonden dat over 30 jaar tijd de publieke opinie ook minder gepolariseerd is geraakt. Zij keken in hun onderzoek naar consistentie in attitudes en stelden vast dat dat het Duitse publiek over thema's als economie en immigratie juist gedepolariseerd is.

2.2 Affectieve polarisatie

In het debat omtrent de ideologische polarisatie in de Verenigde Staten, zijn er wetenschappers die een alternatieve positie innemen en een onderscheid maken tussen ideologische en affectieve polarisatie (Iyengar et al., 2012; Mason, 2013, 2015). Volgens deze studies is de affectieve polarisatie toegenomen, maar bracht deze niet noodzakelijkerwijs een gelijktijdige toename mee in ideologische polarisatie bij de kiezers. Bij ideologische polarisatie staat ideologie centraal als polariserende factor tussen kiezers en bij affectieve polarisatie is er een sociale discrepantie tussen kiezers (Iyengar et al., 2012). Iyengar en Westwood definiëren affectieve polarisatie als: "The tendency of people identifying as Republicans or Democrats to view opposing partisans negatively and copartisans positively (2015, p.691)".

De theorie waar affectieve polarisatie op stoelt, komt oorspronkelijk uit de sociale psychologie, waar groepsdynamieken werden onderzocht (Iyengar et al., 2012; Tajfel, Billig, Bundy, & Flament, 1971). Sociale identiteitstheoretici Tajfel et al. (1971), toonden in een experiment aan dat wanneer mensen deel uitmaken van een groep, zelfs de meest triviale overeenkomsten kunnen zorgen voor positieve gevoelens ten opzichte van de 'in-group' en negatieve evaluaties ten opzichte van de 'out-group'. Zelfs wanneer iemand willekeurig wordt toegewezen aan een bepaalde groep, houden deze effecten stand (Billig & Tajfel, 1973). De 'out-group' wordt gedefinieerd als een groep waartoe een persoon niet behoort en een 'in-group' is een groep waar de persoon wel toe behoort (Iyengar & Westwood, 2015).

Een belangrijke kanttekening die we moeten maken bij sociale identificatie theorie is dat mensen dikwijls deel uitmaken van verschillende groepen (Iyengar et al., 2012). Wat betekent dat aan bepaalde groepen meer belang gehecht zal worden dan aan andere. Het belang dat mensen hechten aan een groepslidmaatschap is een goede voorspeller van de intensiteit van vooroordelen tussen groepen. Wanneer iemand lid is van een bepaalde groep en daarbij ook veel belang hecht aan dit lidmaatschap, dan zal deze persoon meer bevooroordeelde overtuigingen hebben ten opzichte van de 'in-' en 'out-group'. Het belang van lidmaatschap kan beïnvloed worden door bijvoorbeeld loyaliteit of de omgeving van het individu. In een politieke context wordt de 'in-group' beschouwd als de partij waar het individu op stemt en tot de 'out-group' behoren de electorale concurrenten.

Affectieve polarisatie wordt dus sterk gekoppeld aan sociale identiteit (Iyengar & Westwood, 2015). In politieke termen kan hier ook naar verwezen worden als 'partisanship' of partijgebonden identiteit. Zeker in de Verenigde Staten is dit een belangrijk aspect van affectieve polarisatie, waar een divergentie aanwezig is tussen Democraten en Republikeinen. De term 'Partisanship' komt oorspronkelijk uit een theorie over partij-identificatie, voor het eerst verschenen in *The American Voter* (Campbell, Converse, Miller, & Stokes, 1960). Campbell et al. (1960) beschouwden het aanhangen van een partij vooral als een manifestatie van andere groepsverbanden (bijvoorbeeld familie), later onderzoek bevestigt dat partijlidmaatschap een losstaande identiteit geworden is (Iyengar & Westwood, 2015). Binnen de theorie van affectieve polarisatie is het aanhangen van een partij verbonden aan een sociale identiteit, deze veroorzaakt de discrepantie tussen de 'in' en 'out-group'. Met als gevolg dat het aanhangen van een partij niet alleen een belangrijk signaal vormt voor politieke keuzes, zoals stemgedrag, maar ook beslissingen kan beïnvloeden die los staan van politiek. De affectieve polarisatie bij aanhangers van partijen veroorzaakt zowel verdeeldheid op politiek als op sociaal vlak.

Het meeste onderzoek over affectieve polarisatie komt uit de Verenigde Staten (Reiljan, 2020). De laatste vier decennia hebben onderzoekers de affectieve polarisatie tussen de Democraten en Republikeinen zien toenemen (Haidt & Marc, 2012; Iyengar et al., 2012). Hoewel hun gevoelens ten opzichte van hun eigen partij weinig zijn veranderd over de jaren, zijn hun gevoelens ten opzichte van de concurrerende partij en haar leiders veel negatiever geworden (Webster & Abramowitz, 2017). Daarnaast is er in de Verenigde Staten een trend waarbij dat de partij-identificatie overeenkomt met andere politieke identiteiten, zoals ras en etniciteit. Het gevolg hiervan is dat mensen met een sterke partijgebonden identiteit, kiezers van de concurrerende partij als heel verschillend van zichzelf zien. Dit komt vooral tot uiting bij enerzijds sociale karakteristieken en anderzijds politieke overtuigingen

en waarden. Bovendien zijn de media in de Verenigde Staten ook steeds partijdiger, wat deze negatieve gevoelens van aanhangers van partijen enkel versterkt (Levendusky, 2013).

Terwijl er in de Verenigde Staten al veel onderzoek is geweest naar affectieve polarisatie, is het onderzoek in West-Europa en bij meerpartijstelsels schaars. Recent onderzoek toont echter dat affectieve polarisatie in Europa wel degelijk aanwezig is (Reiljan, 2020). Reiljan (2020) berekende aan de hand van een Affectieve Polarisation Index (API) verschillende niveaus van affectieve polarisatie en maakte een vergelijking tussen 23 landen. De API berekent de gemiddelde spreiding van de affectieve evaluaties tussen de eigen partij (in-group) en de andere partijen (out-group), gewogen door het stemmenaandeel van de partijen. Verschillende landen in zijn studie vertoonden gelijkaardige affectieve polarisatieniveaus met de Verenigde Staten of overstegen deze (bijvoorbeeld Portugal, Polen, Frankrijk en Duitsland).

Westwood et al. (2018) deden onderzoek naar affectieve polarisatie via experimenten op vier verschillende cases. Ze maakten hiervoor gebruik van de 'trust game' (Berg, Dickhaut, & McCabe, 1995), waar ze de niveaus van partijgebonden en sociale polarisatie gingen meten. In de 'trust game' krijgen deelnemers een geldbedrag en wordt hun verteld dat ze "een deel, alles of niets" aan een tweede speler mogen geven. Er wordt hen ook verteld dat ze elk bedrag dat de eerste speler aan de tweede speler geeft, zal verdrievoudigen. De tweede speler krijgt dan de optie om een deel, alles of niets van het geld terug te geven aan de eerste speler. Dus hoe meer vertrouwen de eerste speler heeft in of reciprociteit verwacht van de tweede speler, hoe meer de eerste speler aan de tweede zou moeten toekennen. Uit de gedragseconomische literatuur, blijkt dat de eerste speler in tegenstelling tot de aannames van rationaliteit dikwijls niet-triviale bedragen toekent aan de tweede speler (Johnson & Mislin, 2011; Wilson & Eckel, 2011) en dat het gedoneerde bedrag varieert naargelang de kenmerken van de eerste speler en groepsaffiliaties van de tweede speler (Fershtman & Gneezy, 2001; Fong & Luttmer, 2011). In de onderstaande voorbeelden wordt het verband tussen groepsaffiliaties en affectieve polarisatie geïllustreerd.

Westwood et al. (2018) onderzochten vier landen: Groot-Brittannië, de Verenigde Staten, België en Spanje. Zij vonden in al deze landen sporen van affectieve polarisatie en besluiten dat er vijandigheid aanwezig is op het vlak van partijgebonden identiteit. Dit was ook zo voor België, waar gekeken werd naar de PS en Vooruit als linkse partijen en N-VA en MR als rechtse partijen. Belangrijk hier is dat we weten dat door het gescheiden partijlandschap in België, de PS en MR deel uitmaken van het Waalse partijlandschap en Vooruit en N-VA deel uitmaken van het Vlaamse partijlandschap. Partij-aanhangers aan de andere kant van het ideologische spectrum worden gewantrouwd, maar ook tussen partijen

die ideologisch dichter bij elkaar liggen, bijvoorbeeld MR en N-VA was vijandigheid aanwezig. Het onderzoek laat tevens zien dat partijgebonden identiteit mogelijks andere tegenstellingen overstijgt, zoals in België de taalscheiding. Dit was het geval bij de links-socialistische partijen PS en Vooruit, dat meer aan elkaar doneerden dan aan de aanhangers van partijen met een tegengestelde ideologie. De Britten vertonen een algemeen patroon van partijdigheid dat een sterke basis vormt voor wantrouwen. Ze vertonen echter geen buitengewoon belonend gedrag ten opzichte van hun partijgenoten. In de Verenigde Staten staan de partij-aanhangers ook negatiever ten opzichte van hun tegenstanders, maar ze zijn wel meer genereus tegenover de aanhangers van de eigen partij, in tegenstelling tot de Britten. Ten slotte keken de onderzoekers ook naar affectieve polarisatie in Spanje. De Spaanse en Baskische partijleden hebben meer vertrouwen in de aanhangers van de eigen partij dan de aanhangers van de tegenpartijen, dit effect uit zich echter sterker bij de Basken. De onderzoekers kijken afzonderlijk naar de Basken, omdat daar partijen die geaffilieerd zijn aan de nationale Spaanse partijen concurreren met regionale Baskische partijen.

Van Erkel en Turkenburg (2020) deden als eerste een studie naar affectieve polarisatie voor alle relevante partijen in België. Zij hebben onderzocht in welke mate Belgen affectief gepolariseerd waren tijdens de verkiezingen van 2019. Zowel in het Waalse als Vlaamse kiessysteem is er sprake van affectieve polarisatie. Vlamingen en Walen staan positiever tegenover aanhangers van hun eigen partij en hebben negatievere gevoelens tegenover aanhangers van andere partijen. Hoe verder deze partijen liggen van hun eigen partij op het ideologische spectrum, hoe meer deze vijandigheid toeneemt. Vlaamse linkse kiezers staan zeer negatief ten opzichte van aanhangers van Vlaams Belang en N-VA en Waalse linkse kiezers staan negatief tegenover MR en PP. Stemmers aan de rechterkant van het spectrum hebben negatieve gevoelens over aanhangers van de PVDA, Vooruit en Groen in Vlaanderen en PTB, PS en Ecolo in Wallonië. Kiezers zijn dus positief over aanhangers van de eigen partij, neutraal over aanhangers van partijen die ideologisch dicht bij die van hen staan, en negatief over aanhangers van partijen die ideologisch verder liggen op het spectrum. Het lijkt dus alsof de affectieve polarisatie in functie staat van de ideologische polarisatie op het politieke spectrum. Met andere woorden kiezers die links stemmen bekijken rechtse stemmers negatief en omgekeerd. Net als in de Verenigde Staten kunnen we in Vlaanderen spreken van blokvorming, linkse partijen vormen samen een blok en rechtse partijen eveneens.

Daarnaast keken van Erkel en Turkenburg (2020) ook naar de gevoelens van kiezers over Vlamingen en Walen. Het bleek dat de negatieve houding ten opzichte van aanhangers van concurrerende partijen sterker was dan de mogelijke negatieve gevoelens ten opzichte van een inwoner uit de andere regio. Dit was ook zo voor de Vlaams nationalistische partijen, met name Vlaams Belang en N-VA die

gekend zijn voor hun wantrouwige houding tegenover Walen. Dit bewijst dat de politieke kloof in België groter is dan de regionale kloof.

3 Theoretisch kader

In dit onderdeel wordt het theoretisch kader besproken dat de basis zal vormen voor het verdere verloop van het onderzoek. We bespreken eerst voorgaand onderzoek over affectieve polarisatie in Vlaanderen. Vervolgens kijken we naar vier vormen van ideologische polarisatie als oorzaak van affectieve polarisatie. Ten slotte stellen we enkele hypotheses voorop die de relatie zullen testen tussen ideologische polarisatie en affectieve polarisatie op het niveau van de massa.

3.1 Oorzaken van affectieve polarisatie

Voorgaand onderzoek bevestigde intussen de aanwezigheid van affectieve polarisatie bij de Vlaamse kiezers tijdens de verkiezingen van 2019 (van Erkel & Turkenburg, 2020). Het bleek dat Vlaamse kiezers positieve gevoelens hebben ten opzichte van aanhangers van de eigen partij, maar negatiever staan tegenover aanhangers van concurrerende partijen. Hoe verder deze partijen uit elkaar liggen op het ideologische spectrum, hoe meer dat deze vijandigheid zich uit in negatieve gevoelens. Voor partijen die dichter staan op het ideologische spectrum worden deze gevoelens positiever. Aangezien affectieve polarisatie heel wat negatieve politieke en maatschappelijke gevolgen met zich meebrengt (zie inleiding), is het belangrijk om de oorzaken ervan te kennen. In de theorie wordt zowel ideologische polarisatie van de massa als ideologische polarisatie van de elite naar voren geschoven als mogelijke oorzaak van affectieve polarisatie van de massa.

We bekijken eerst het verband tussen ideologische polarisatie op het niveau van de massa en affectieve polarisatie op het niveau van de massa. Er zijn verschillende studies die tussen deze vormen van polarisatie een significante positieve relatie vinden (Reiljan, 2020; Rogowski & Sutherland, 2016; Webster & Abramowitz, 2017). De resultaten uit deze studies bevestigen dat aanhangers van partijen die hogere niveaus van ideologische polarisatie vertonen, gemiddeld meer affectief gepolariseerd zijn. Het mechanisme achter dit verband kan terug gebracht worden naar de theorie van Downs (1957), in zijn werk beschouwd hij kiezers als ideologische gemotiveerde actoren. In het geval dat er een hoge mate van ideologische polarisatie aanwezig is, zullen aanhangers van partijen meer belang hechten aan de politieke strijd en zullen ze bijgevolg meer affectief gepolariseerd zijn over partijen en kandidaten (Rogowski & Sutherland, 2016). Mogelijks kan dit effect zich ook doorzetten naar affectieve polarisatie ten opzichte de aanhangers van deze partijen.

In de Verenigde Staten zijn er academici die bevestigen dat mensen hun emotionele respons ten opzichte van politieke leiders en groepen een rationele basis heeft (Webster & Abramowitz, 2017).

Negatieve gevoelens tegenover andere kiezersgroepen zijn in grote mate gebaseerd op onenigheid over beleid. Deze relatie blijkt het sterkst te zijn bij Amerikanen die het meest betrokken zijn bij politiek. Wanneer we het oneens zijn over politieke kwesties en ideologische standpunten, dan is het mogelijk dat als we kiezers van andere partijen beter leren kennen, bepaalde conflicten verergeren doordat we ons meer bewust worden van deze diepe meningsverschillen over belangrijke beleidskwesties. Een rationele afkeer van kiezers van een andere partij is om die reden wellicht moeilijker te overwinnen dan een irrationele afkeer.

Webster en Abramowitz (2017) keken in hun studie naar de link tussen ideologische polarisatie van de massa en affectieve polarisatie van de massa. Zij vonden dat naast politieke affilatie, ideologische overtuigingen bij kiezers ook een rol spelen bij het gevoel dat kiezers hebben ten opzichte van individuen die stemmen op de andere partij. Hun resultaten wijzen erop dat in de Verenigde Staten op het vlak van sociaal beleid, waar Democraten naar links leunen en Republikeinen naar rechts, dat conservatieve Republikeinen veel negatievere gevoelens hebben tegenover de Democratische Partij en haar leiders dan gematigde tot liberale Republikeinen; en liberale Democraten veel negatievere gevoelens hebben tegenover de Republikeinse Partij en haar leiders dan gematigde tot conservatieve Democraten. Een alternatieve invulling voor affectieve polarisatie is dus dat het aanhangen van een partij op zich niet leidt tot negatieve gevoelens ten opzichte van de concurrente partij, maar dat het een combinatie is van het aanhangen van een partij en ideologische tegenstellingen. Hoe sterker de ideologische verschillen tussen kiezers zijn hoe meer affectieve polarisatie en animositeit er tussen hen ontstaat.

Reiljan (2020) vond in zijn onderzoek ook een correlatie tussen ideologische polarisatie van de massa en affectieve polarisatie van de massa. Het is mogelijk dat burgers die meer ideologisch gepolariseerd zijn, ook hogere niveaus van affectieve polarisatie vertonen. Zij voelen een versterkte vijandigheid ten opzichte van de aanhangers van andere partijen of de 'out-group'. Hoewel er tussen ideologische en affectieve polarisatie een significant positief verband gevonden werd, kan slechts een deel van de variantie in affectieve polarisatie verklaard worden door ideologische polarisatie.

Naast het verband tussen ideologische polarisatie en affectieve polarisatie van de massa, zien anderen toenemende ideologische polarisatie van de elite als reden voor de affectieve polarisatie van de massa (Banda & Cluverius, 2018). Bij het proces ideologische polarisatie van de elite groeien de politieke elites tussen partijen steeds verder uit elkaar, terwijl de interne ideologische homogeniteit toeneemt. Wanneer de elitaire omgeving meer gepolariseerd geraakt, krijgen de aanhangers van partijen een signaal dat de concurrerende partijen een gevaar kunnen vormen voor hun sociale identiteit. Hierdoor

ontstaat er meer affectieve polarisatie onder de kiezers. Bovendien vormt een electorale overwinning van de tegenpartij(en), een bijkomende dreiging voor de beleidsvorming, omdat door de ideologische elitaire polarisatie de agenda's van de verschillende partijen verder uit elkaar liggen. In dit onderzoek zal de focus echter enkel liggen op het verband tussen de ideologische polarisatie van de massa en de affectieve polarisatie van de massa.

3.2 Hypothesen en onderzoeksvraag

Om een antwoord te vinden op de onderzoeksvraag: "in welke mate heeft ideologische polarisatie een impact op affectieve polarisatie bij de Vlaamse kiezers?" zal in deze studie ideologische polarisatie vier vormen aannemen. De eerste twee vormen baseren zich op de afstand en spreiding in posities van kiezers. De derde en vierde vorm kijken naar de extremiteit van posities.

Het verband tussen de eerste en tweede vorm van ideologische polarisatie en affectieve polarisatie kan teruggebracht worden op de theorie van Downs zoals hierboven besproken (punt 3.1). Bij de eerste vorm is het mogelijk dat kiezers die ideologisch verder staat van de aanhangers van andere partijen, deze aanhangers sneller zullen zien als een electorale dreiging. Voor de tweede vorm geldt hetzelfde mechanisme: kiezers die aanhangers van andere partijen in zijn geheel percipiëren als meer ideologisch gepolariseerd, kunnen zich meer bedreigd voelen door deze partij-aanhangers (zie Rogowski & Sutherland 2016). Bijgevolg zouden de kiezers uit beide vormen negatieve gevoelens kunnen creëren ten opzichte van de aanhangers van andere partijen en dus meer affectief gepolariseerd geraken. Het mechanisme achter deze twee vormen is hetzelfde, maar er is een belangrijk nuanceverschil. De eerste vorm meet de gepercipieerde afstand tussen de eigen posities (in-group) en die van de partij-aanhangers (out-group). Terwijl de tweede vorm de gepercipieerde spreiding van de posities van de partij-aanhangers bekijkt. Deze vormen van ideologische polarisatie koppelen we aan hypothese 1 en 2:

Hypothese 1: Kiezers die meer afstand ervaren op de links-rechts as tussen zichzelf en aanhangers van andere partijen, zullen meer affectief gepolariseerd zijn.

Hypothese 2: Kiezers die meer ideologische polarisatie ervaren tussen aanhangers van politieke partijen, zullen meer affectief gepolariseerd zijn.

Bij de derde en vierde vorm gaat het over hoe extreem mensen zijn in hun ideologie. De derde vorm meet de extremiteit van de zelfplaatsing op de links-rechts as (extremiteit zelfplaatsing) en de vierde

vorm is een maat voor de extremiteit van de eigen posities op issues (extremiteit issues). Bij de derde vorm zou het kunnen dat kiezers die extremer zijn in hun ideologische zelfplaatsing mogelijks meer affectief gepolariseerd zijn, omdat zij meer te verliezen hebben wanneer de andere ideologische zijde wint dan kiezers die zich meer in het centrum positioneren. Zij kunnen bijgevolg een frustratie ontwikkelen als ze verliezen, wat zich kan uiten in negatieve gevoelens ten opzichte van de aanhangers van de concurrerende partijen. Voor de vierde en laatste vorm blijkt uit de literatuur dat mensen die extremere opinies over issues hebben meer affectief gepolariseerd zijn (Reiljan, 2020). Dit verband werkt volgens hetzelfde mechanisme: kiezers met extremere opinies willen graag substantiële verandering zien en hebben er dus extra voordeel bij als hun partij het goed doet. Wanneer hun partij verliest en de kans dat deze veranderingen doorgevoerd worden verdwijnen, kunnen deze kiezers mogelijk een wrok ontwikkelen die zich uit in negatieve gevoelens ten opzichte van de aanhangers van andere partijen. Deze twee vormen van ideologische polarisatie worden gekoppeld aan hypothese 3 en 4:

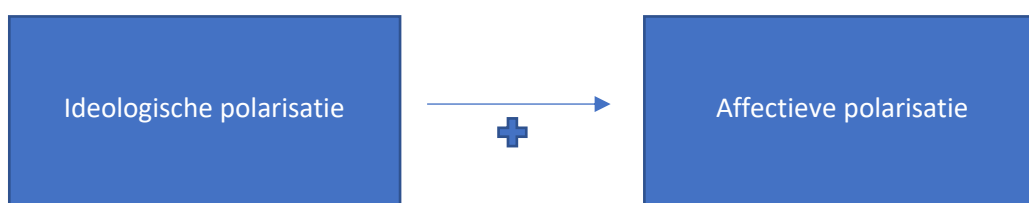
Hypothese 3: Kiezers die extremer zijn in hun zelfplaatsing op de links-rechts as, zullen meer affectief gepolariseerd zijn.

Hypothese 4: Kiezers die extremere posities innemen op issues, zullen meer affectief gepolariseerd zijn.

In tijden van verkiezingen zijn er altijd issues die meer of minder van belang zijn. Aangezien er voor de kiezer meer op het spel staat bij issues die voor hem van belang zijn, is het mogelijk dat bij deze issues de affectieve polarisatiegraad hoger is dan bij issues die de kiezer onbelangrijk vindt. Meer nog, Reiljan (2020) vermoedt dat een issue van belang moet zijn alvorens het een effect kan hebben op de gevoelens van aanhangers van partijen. Bijgevolg wordt hypothese 4a opgesteld:

Hypothese 4a: Kiezers die extremere posities innemen op issues zullen meer affectief gepolariseerd zijn, wanneer het issue van belang was tijdens de verkiezingen van 2019, dan als het niet van belang was.

Figuur 1: relatie tussen ideologische polarisatie en affectieve polarisatie



4 Data en methoden

De data die gehanteerd werden voor dit onderzoek zijn afkomstig uit het verkiezingsonderzoek EOS RepResent 2019. Deze werden verzameld door een consortium van onderzoekers van de Universiteit Antwerpen, de ULB, de VUB, de ULCLouvain en de KULeuven. Het doel van de survey was om het stemgedrag en de beweegredenen van kiezers in België in kaart te brengen. De survey bestond uit twee golven. Aan de survey deden in totaal 7609 respondenten mee, 3420 uit Vlaanderen, 3133 uit Wallonië en 1056 uit het Brussels Hoofdstedelijk gewest. Deze respondenten werden voor het eerst bevraagd tussen 5 april en 5 mei, dus net voor de verkiezingsdag. Vervolgens werden diezelfde respondenten tussen 28 mei en 18 juni opnieuw gecontacteerd voor een postelectoraal interview, waarbij ze een online vragenlijst invulden. Deze tweede vragenronde diende om de electorale verschuivingen in kaart te brengen. Aan de tweede golf namen 3910 respondenten deel, hier kwamen 1978 kiezers uit Vlaanderen, 1429 uit Wallonië en 503 uit Brussel. Dit onderzoek maakt zowel gebruik van data uit de eerste als tweede golf, maar focust zich uitsluitend op de Vlaamse kiezers. Daarom werden de 1937 Vlaamse respondenten geselecteerd die aan beide golven van het onderzoek deelnamen. Er werd een zorgvuldige selectie van vragen gemaakt, die voornamelijk bestonden uit meerkeuzevragen en Likertschaal-items. Verder in de methodesectie volgt de beschrijving van de vragen en worden de kernconcepten geoperationaliseerd in variabelen. De resultaten van de survey werden geanalyseerd met het statistische programma SPSS.

De aanzienlijke steekproef die werd afgenomen door het consortium, geeft het onderzoek de nodige empirische data om een aantal vooropgestelde assumpties te testen. Bovendien garandeert deze ook de betrouwbaarheid van het onderzoek. Onderstaande tabel 1 toont de verdeling van de sociaal-demografische kenmerken uit de steekproef en de Vlaamse bevolking. De data zijn redelijk representatief voor de Vlaamse bevolking. Op enkele vlakken schiet de steekproef te kort. Er zijn meer mannen (60%) dan vrouwen (40%) in de steekproef, terwijl er in de Vlaamse bevolking een 50-50 verdeling geldt. Bij leeftijd is er een ondervertegenwoordiging van de 18- tot 29-jarigen en een oververtegenwoordiging van de 65-plussers. Hoogopgeleiden zijn oververtegenwoordigd in deze studie. Tabel 2 toont dat de partijstem representatief is voor de Vlaamse verkiezingsresultaten. Er zijn wel enkele verschillen tussen de EOS en de Vlaamse bevolking: N-VA, PVDA, Vooruit en Vlaams Belang hebben een hoger percentage in de survey dan in de Vlaamse bevolking. CD&V, Groen, Open Vld hebben een lager percentage in de survey ten opzichte van de Vlaamse Bevolking. Het gaat echter steeds om slechts enkele procentpunten.

Tabel 1: Representativiteit van de sociaal-demografische kenmerken van de respondenten (golf 1): de Vlaamse EOS Represent data ten opzichte van de Vlaamse Bevolking in percentages (Bron: Statistiek Vlaanderen)

Categorieën	EOS: Vlaamse respondenten	Vlaamse bevolking
Man	58%	49,5%
Vrouw	42%	50,5%
Max. lager onderwijs	12,4%	27,0%
Max. middelbaar onderwijs	39,8%	41,6%
Hoger onderwijs	47,8%	31,4%
Leeftijd tussen 18 en 29	11,6%	17,7%
Leeftijd tussen 30 en 44	20,5%	24,2%
Leeftijd tussen 45 en 64	40,5%	34,5%
Ouder dan 65	27,4%	23,6%

Tabel 2: Representativiteit van de partijstem voor Vlaamse respondenten (golf 2): de Vlaamse EOS Represent data ten opzichte van de Vlaamse Bevolking in percentages (Bron: Vlaanderen kiest)

Stemkeuze	EOS: Vlaamse respondenten	Vlaamse bevolking ³
CD&V	11,4%	15,4%
Groen	9,4%	10,1%
N-VA	29,1%	24,8%
Open VLD	9,2%	15,4%
PVDA	7,5%	5,3%
Vooruit	11,4%	10,1%
Vlaams Belang	22%	18,5%

4.1 De Vlaamse Case

Wanneer we kijken naar affectieve polarisatie in Vlaanderen, is het belangrijk om rekening te houden met het Vlaamse partijstelsel. Het meeste onderzoek naar affectieve polarisatie komt namelijk uit de Verenigde Staten, waar een tweepartijstelsel wordt gehanteerd. Daar staan de Republikeinse en Democratische partij tegenover elkaar. Het Vlaamse stelsel is echter proportioneel, met als gevolg

³ De percentages vormen samen geen som van 100%, omdat enkele kleine partijen werden weggelaten uit de frequentielijst.

dat meerdere partijen een leidende rol kunnen spelen in het politieke landschap (zie figuur 2 hieronder). Elke andere partij kan beschouwd worden als een 'concurrent', waardoor er positieve of negatieve gevoelens kunnen ontstaan ten opzichte van verschillende partijen. Deze sectie spreekt specifiek over het 'Vlaamse' kiessysteem, omdat in Vlaanderen en Wallonië andere partijen actief zijn. Hierdoor kunnen deze regio's beschouwd worden als twee afzonderlijke politieke systemen. Vlamingen kunnen niet stemmen op Waalse partijen en omgekeerd. In principe kunnen Vlamingen de aanhangers van Waalse partijen dus niet beschouwen als de 'out-group'. In deze studie ligt de focus op het Vlaams parlement en worden de Waalse en Brusselse respondenten niet mee opgenomen in de analyse. De metingen die in dit onderzoek uitgevoerd worden, houden rekening met de proportionaliteit van het Vlaamse kiessysteem. De volgende Vlaamse partijen worden in het onderzoek opgenomen; van groot naar klein: N-VA, Vlaams Belang, CD&V, Open Vld, Groen, Vooruit en PVDA.

Een voorwaarde die in verschillende studies terugkomt is dat de ideologische polarisatie moet toenemen om een stijging te zien in affectieve polarisatie (bijv. Mason, 2015; Reiljan, 2020). Alhoewel er in Vlaanderen geen trend is van ideologische polarisatie die zich al decennialang voordoet, zijn er wel enkele opvallende conclusies die we kunnen trekken sinds de verkiezingen van 2014.

De Vlaamse verkiezingen van 2019 lieten een beweging zien in stemgedrag weg van het centrum meer naar extremen ten opzichte van de verkiezingen van 2014 (Vlaams Parlement, 2019). Tussen de verkiezingen van 2014 en 2019 hebben alle partijen electorale verliezen geleden, met uitzondering van Groen en de twee meest extreme partijen Vlaams Belang en PVDA. Vooral het Vlaams Belang werd erg groot met 18,5% van de stemmen, een stijging van 12,5%. PVDA wist zijn stemmen te verdubbelen en steeg van 2,5% naar 5,3% en kwam net boven de kiesdrempel. Groen boekte een kleine wist, maar de groene golf die verwacht werd, bleef uit. De peilingen uit 2020 en 2021 tonen ons een stap in dezelfde richting: vooral het rechtse blok N-VA en Vlaams Belang, maar ook het linkse blok PVDA, Groen en Vooruit groeien, terwijl de traditionele centropartijen, Open Vld en CD&V, een uitstroom kennen (Abbeloos, 2020, 2021). Tijdens de laatste peiling in 2021 haalde de CD&V een historisch minimum van 10% (Abbeloos, 2021; Walgrave & Lefevre, 2021), terwijl de N-VA en het Vlaams Belang samen 46,2% van de kiezers kunnen trekken dat is bijna 3% procent meer dan in 2019 (43,3%). In 2014 hadden zij samen nog 37,8 % van de stemmen. Het extreem linkse PVDA kent ook een stijging van 5,3% in 2019 naar 7,9%.

Hoewel dat de data die in dit onderzoek gebruikt wordt dateren van de verkiezingen van 2019 en deze nieuwe verschuivingen zich slechts recent hebben voorgedaan en dus niet rechtstreeks verwerkt

kunnen worden in het onderzoek, is het toch belangrijk om ze in het achterhoofd te houden. Ze illustreren het belang om een exploratieve analyse te doen naar de link tussen ideologische en affectieve polarisatie.

4.2 Afhankelijke variabele: affectieve polarisatie

Affectieve polarisatie werd in de survey zowel in de eerste als tweede golf gemeten door een 'gevoelsthermometer', de meest voorkomende vraag voor het meten van affectieve polarisatie (van Erkel & Turkenburg, 2020). Deze vraag peilt of mensen zich 'warm' en vriendelijk of 'koud' en onvriendelijk voelen ten opzichte van bepaalde groepen (zie tabel 4 in bijlagen voor vraagstelling). De thermometer die de respondenten te zien kregen, gaat van 0 tot 100 graden Celsius. Waarbij 0 betekent dat ze helemaal niet gunstig gezind zijn tegenover deze groepen en 100 betekent dat ze juist wel helemaal gunstig gezind zijn tegenover deze groepen. Deze scores werden herleid naar 0 tot 10 in analogie met de formule voor affectieve polarisatie. Aan Vlaamse kiezers werd gevraagd om een score te geven aan de aanhangers van de Vlaamse politieke partijen. Aangezien de gegevens voor verschillende onafhankelijke variabelen uit de tweede golf komen, werden voor affectieve polarisatie ook de gegevens van de tweede golf gebruikt.

Een veel gebruikte maat voor gewogen affectieve polarisatie is die van Wagner (2021), onderstaande formule illustreert een maat voor affectieve polarisatie gebaseerd op de spreiding van like-dislike (of warm-koud) scores voor elke respondent: "affective polarization as the weighted average party affect difference compared to each respondent's weighted average party affect" (Wagner, 2021, p. 4). Het grote voordeel van deze meting is dat ze rekening houdt met dat respondenten zich positief kunnen voelen ten opzichte van verschillende partijen. Wat binnen een meerpartijensysteem zoals het Vlaamse erg van belang is. Daarnaast houdt deze formule ook rekening met de grootte van partijen. Wanneer iemand negatieve gevoelens heeft ten opzichte van aanhangers van een grote partij, zal de affectieve polarisatiescore hoger liggen dan als het gaat om een kleine partij. Het voordeel van deze meting is ook meteen het nadeel ervan. Aangezien iemand binnen deze meting positief en negatief kan staan ten opzichte van verschillende partijen wordt er geen duidelijk onderscheidt gemaakt tussen de in- en out-group, omdat er meerdere in- en out-groepen kunnen zijn. Deze meting laat een geaggregeerde affectieve polarisatie score zien voor een individu.

Een lage score betekent dat iemand ongeveer dezelfde gevoelens heeft tegenover alle partijen. Dit is het geval wanneer iemand warm, koud of onverschillig staat tegenover alle partijen. Hoge scores wijzen erop dat iemand erg verschilt in zijn niveaus van affectieve polarisatie. De individu staat dan

heel positief ten opzichte van één partij en negatief ten opzichte van de andere partijen. Lage scores wijzen dus op minder en hoge scores op meer affectieve polarisatie.

$$Spread_i = \sqrt{\sum_{p=1}^P v_p (like_{ip} - \overline{like}_i)^2}$$

Bovenstaande formule berekent de spreiding in affectieve polarisatie voor een individu. $like_{ip}$ is de like-dislike score die wordt toegewezen aan elke partij (p) door de respondent (i). v_p is het stemmenaandeel van elke partij. Dit is het percentage stemmen dat elke partij had, uitgedrukt tussen 0 en 1. Uit praktisch oogpunt wegen kleinere partijen minder door om vertekeningen te vermijden. Deze formule resulteert in scores die theoretisch gezien liggen tussen 0 en 10 (Hernández, Anduiza, & Rico, 2021). \overline{like}_i is het gemiddelde van de affectieve polarisatiescores. Deze worden berekend door de onderstaande formule:

$$\overline{like}_i = \sum_{p=1}^P (v_p * like_{ip})$$

Een fictief voorbeeld met drie partijen, waarbij iemand zeer positief staat tegenover een eerste partij, onverschillig ten opzichte van een tweede partij en zeer negatief ten opzichte van een derde, zou er als volgt uitzien:

Tabel 3: Rekenvoorbeeld affectieve polarisatiescore voor één individu in een driepartijensysteem

Scores voor één individu	
Partij 1 (50%)	10
Partij 2 (30%)	5
Partij 3 (20%)	0
Gemiddelde like-dislikescore	6,5
Affectieve polarisatiescore	3,91

4.3 Onafhankelijke variabelen: ideologische polarisatie

4.3.1 Gepercipieerde afstand tussen de eigen posities en die van de aanhangers van andere partijen

De eerste variabele die peilt naar ideologische polarisatie bestaat uit drie verschillende vragen (zie tabel 4 in bijlagen): de partij waarop de kiezer heeft gestemd tijdens de afgelopen regionale verkiezingen (golf 2), de zelfplaatsing van de kiezer op de links-rechts as (0-10) (golf 1) en de gepercipieerde posities van de aanhangers van partijen op de links-rechts as (0-10) (golf 2). Deze variabele berekent het gepercipieerde verschil tussen de eigen positie van de kiezers op de links-rechts as en de posities van de andere partij aanhangers. Het is een geschikte meting voor het onderzoek, aangezien dat ze een onderscheid maakt tussen de ideologische positie van de kiezer (in-group) en van de aanhangers van de andere partijen (out-group). Het onderscheid in groepsaffiliaties is ook een belangrijk onderdeel van affectieve polarisatie.

$$Afstand\ positie = IF\ Partij_i \sum (LRas_i - Positie_{ip})$$

Bovenstaande formule toont de vergelijking voor de variabele van de gepercipieerde afstand in posities. Partij_i is de partij van de respondent (i). LRas_i is de eigen positie van de respondent (i) op de links-rechts as en Positie_{ip} staat voor de links-rechts score die wordt toegewezen aan de aanhangers van partijen (p) door de respondent (i). Alle scores werden positief gemaakt zodat de meting in één richting zou gaan. Daarnaast werden de scores ook gewogen door 6 (7-1) zodat de meting van 0-10 zou gaan. Ten slotte werden de verschillende scores van de gepercipieerde afstand tussen de in- en out-group van de 7 partijen bij elkaar opgeteld. De score van deze formule ligt tussen 0 en 10, gaande van geen gepercipieerd verschil in posities tussen het individu en de aanhangers van partijen tot zeer grote gepercipieerde verschillen in posities tussen deze groepen.

Een fictief voorbeeld met drie partijen, waarbij een individu zichzelf op 2 plaatst op de links-rechts as, een tweede partij B op 5 en een derde partij C op 8, zou er als volgt uitzien:

Tabel 4: Rekenvoorbeeld van de gepercipieerde afstand tussen de eigen posities en die van de aanhangers van andere partijen voor één individu in een fictief driepartijensysteem.

Scores voor één individu	
Eigen positie (partij A)	2
Gepercipieerde positie partij B	5
Gepercipieerde positie partij C	8
Gepercipieerde afstand tussen de eigen positie en die van de aanhangers van andere partijen	4,5

4.3.2 Gepercipieerde spreiding van de posities van de aanhangers van partijen

In de survey van de tweede golf werd gepeild naar de gepercipieerde links-rechts posities van aanhangers van partijen. Respondenten kregen de vraag om partij-aanhangers te plaatsen op een links-rechts schaal gaande van 0 tot 10 (zie tabel 4 in bijlagen). Aan de hand van deze data kan de gepercipieerde spreiding van de posities van de partij-aanhangers variabele geconstrueerd worden. De formule die gebruikt wordt om de gepercipieerde ideologische positie te meten, loopt parallel met die van affectieve polarisatie (Wagner, 2021):

$$Ideological\ polarization_i = \sqrt{\sum_{p=1}^P v_p (position_{ip} - \overline{position}_i)^2}$$

Waar Wagner (2021) de gepercipieerde links-rechts posities van de partijen gebruikt, wordt dat in deze formule vervangen door de gepercipieerde links-rechts posities van de aanhangers van partijen. $Position_{ip}$ is de links-rechts score die wordt toegewezen aan de aanhangers van partijen (p) door de respondent (i). v_p is het stemmenaandeel van elke partij, uitgedrukt tussen 0 en 1. Grotere partijen zullen dus zwaarder doorwegen in deze meting. $\overline{Position}_i$ is de gemiddelde links-rechts positie gewogen door de partijgrootte. Deze wordt als volgt berekend:

$$\overline{position}_i = \sum_{p=1}^P (v_p * position_{ip})$$

Deze formule voor de gepercipieerde spreiding van de posities van aanhangers van partijen laat zien of kiezers andere aanhangers percipiëren als ideologisch congruent of uiteenlopend. Een lage/hoge score wijst erop dat een respondent andere aanhangers beschouwd als ideologisch congruent/uiteenlopend. Wanneer een score laag ligt is er minder gepercipieerde ideologische polarisatie, terwijl bij hoge scores er meer gepercipieerde ideologische polarisatie is.

4.3.3 Extremiteit van de zelfplaatsing

Respondenten kregen in de eerste golf de vraag om zichzelf te plaatsen op een links-rechts as gaande van 0 tot 10, waar 0 staat voor links en 10 staat voor rechts en de waarde 5 het centrum aanduidt (zie tabel 4 in bijlagen). Om de onafhankelijke variabele voor de extremiteit van de zelfplaatsing te construeren, wordt deze links-rechts as dicht geplooid. Onderstaande tabel 5 laat zien hoe deze variabele werd gecodeerd naar een interval variabele met als minimum 1 en maximum 6, gaande van een niet extreme zelfplaatsing tot een zeer extreme zelfplaatsing.

Tabel 5: Codering van de variabele extremiteit van de zelfplaatsing

1	Waarde 5 (centrum)	Niet extreme zelfplaatsing
2	Waarde 4 en 6	↓
3	Waarde 3 en 5	
4	Waarde 2 en 8	
5	Waarde 1 en 9	
6	Waarde 0 en 10 (uiterst links en rechts)	

4.3.4 Extremiteit van de eigen posities

Om ideologische extremiteit van issues in kaart te brengen, gebruikt deze studie de vraag uit de eerste golf van de survey waar de respondenten enkele politieke stellingen krijgen voorgeschoteld (zie tabel 4 in bijlagen). Deze vraag meet naast het feit of mensen het eens zijn met een stelling ook hoe sterk ze het eens of oneens zijn. Om deze variabele te construeren is niet de richting van de posities van respondenten van belang, maar wel de extremiteit van hun posities.

De schaal van de stelling bestond uit vier Likertschaal items: (1) helemaal oneens, (2) eerder oneens, (3) eerder eens en (4) helemaal eens. De stellingen aan de uiteinden van het spectrum (1 en 4), zijn ideologisch het meest gepolariseerd ongeacht welke richting de stelling uitgaat. De twee middelste posities, namelijk 2 en 3 zijn meer gematigd, deze respondenten zijn minder ideologisch gepolariseerd. Deze vraag werd in beide golven van het onderzoek opgenomen, waardoor we de extremiteit op issues van kiezers kennen pre- en postelectoraal. Voor deze onafhankelijke variabele worden de data uit de eerste golf gebruikt, aangezien deze gemeten werden voor de afhankelijke variabele.

Om ideologische extremiteit op issues te operationaliseren, kijkt deze studie naar voorgaand onderzoek rond issue posities (Mason, 2015). Aangezien de issues zijn gemeten op twee maxima aan beide uiteinden van het spectrum kunnen deze niet gebruikt worden in een regressieanalyse. Daarom worden de antwoorden op de issues opgedeeld in twee groepen, die opnieuw gecodeerd worden naar 0 en 1. De waarde nul stelt de minst extreme standpunten voor (waarde 2 en 3 op de Likertschaal) en de waarde 1 de meest extreme (waarde 1 en 4 op de Likertschaal). Dit betekent dus dat een respondent met de score 0 geen extreme ideologische standpunten inneemt en een respondent met de score 1 dit wel doet. Binnen deze methode is wat mensen denken over een bepaald issue dus niet van belang, maar wel hoe extreem ze staan tegenover een issue.

Tijdens de verkiezingen van 2019 waren de drie meest doorslaggevende thema's: migratie, pensioenen en belastingen. Migratie was voor maar liefst 32 procent van de Vlaamse kiezers doorslaggevend, pensioenen voor 23 procent en belastingen voor 19 procent (Kantar, 2019). In totaal speelden de thema's respectievelijk voor 42, 35 en 32 procent van de Vlaamse kiezers een rol in hun stemkeuze. In dit onderzoek beschouwen we deze thema's dus als salient en koppelen we er drie stellingen aan die peilen naar deze thema's. De eerste stelling die hoort bij migratie, gaat over het belang van het behouden van de Europese waarden. De tweede stelling staat voor het thema sociale zekerheid en gaat over het minimum pensioen van 1500 euro. De derde stelling hoort bij het thema belastingen en gaat over dat de btw op elektriciteit verlaagd moet worden van 21% naar 6%.

Daarnaast bekijkt deze studie ook twee thema's die minder van belang waren voor de kiezersoverwegingen: democratie en ethiek. Democratie speelde voor slechts 14 procent van de Vlaamse kiezers een rol in hun stemkeuze. Voor ethiek was dit 10 procent. Deze thema's waren dus voor het grootste deel van de Vlaamse kiezers niet van belang tijdens de verkiezingen van 2019. De stelling die gekoppeld wordt aan het thema democratie gaat over pariteit in de regering. Bij het thema ethiek gaat over het afbreken van een zwangerschap na 12 weken.

4.4 Controlevariabelen

Aan de studie worden enkele controle variabelen toegevoegd die ervoor zullen waken of de effecten van de onafhankelijke variabelen niet wegvallen wanneer deze erbij komen. Hiervoor kijken we naar sociale media-exposure, politiek vertrouwen, de positie op de links-rechts as, politieke interesse en drie sociaal-demografische variabelen: geslacht, leeftijd en opleiding. Deze variabelen geven ons een beeld over het profiel van mensen inzake hun relatie tot affectieve polarisatie.

4.4.1 Sociale media-exposure

Naast ideologische polarisatie wordt sociale media-exposure in de literatuur ook genoemd als een mogelijke oorzaak voor affectieve polarisatie (Van Aelst et al., 2017). Deze speelt geen prominente rol in deze studie, maar we gaan wel controleren voor deze mogelijke oorzaak. Uit onderzoek blijkt dat mensen die meer tijd online spenderen en op sociale netwerksites, meer kans maken om blootgesteld te worden aan polariserende content van andere gebruikers binnen hun netwerk (Bakshy, Messing, & Adamic, 2015). Volgens het achterliggend mechanisme zorgt partijdige content ervoor dat partijdige identiteiten en daaruit voortvloeiende gevoelens tegenover partijen en haar aanhangers geactiveerd worden (Lelkes, Sood, & Iyengar, 2017). Kenmerkend aan sociale identiteiten is dat mensen die zich ermee identificeren hun attitudes zullen aanpassen aan het prototype van leden die tot deze groep behoren (Hogg, 2001). Dikwijls zijn deze partijdige (sociale) media positief over de eigen groep en negatief over de out-group (Berry & Sobieraj, 2014).

In de tweede golf van de survey werd er aan de respondenten gevraagd hoe vaak ze de afgelopen maand informatie over politiek hebben gezien op sociale media (zie tabel 4 in bijlagen). De respondenten hadden de mogelijkheid om vijf verschillende antwoorden aan te duiden: 1 = Nooit; 2 = Minder dan 1 dag per week; 3 = 2-3 dagen per week; 4 = 4-5 dagen per week; 5 = 6-7 dagen per week. In het onderzoek wordt deze ordinale variabele gelijkgesteld aan een interval variabele en wordt deze rechtstreeks geïntegreerd in de regressieanalyse. De respondenten die meer politiek nieuws hebben gezien op sociale media zullen hoogstwaarschijnlijk geconfronteerd zijn met positieve of negatieve boodschappen uit de campagnes van partijen. De exacte inhoud waaraan respondenten zijn blootgesteld is niet gekend.

4.4.2 Politiek vertrouwen

In de survey waren er vier vragen die peilen naar politiek vertrouwen waarbij dat respondenten konden aangeven op een schaal van 0 (helemaal geen vertrouwen) tot 10 (volledig vertrouwen) in

welke mate dat ze vertrouwen hebben in een bepaalde instelling (zie tabel 4 in bijlagen). Het ging over de volgende instellingen: de politieke partijen, het federale parlement, politici en de Europese Unie. Een factor analyse via PCA van vertrouwen in politieke partijen, het federale parlement en politici toont aan dat deze samen een factor vormen (zie tabel 1 & figuur 2 in bijlagen). De Cronbach's Alpha van deze schaal met 3 items bedraagt 0,943. Deze schaal is dus zeer betrouwbaar. Het vertrouwen in de Europese Unie als instelling werd niet meegenomen in de factoranalyse, omdat dit voor veel burgers een niveau is dat veraf ligt. Bovendien gaat de analyse over Vlaanderen.

4.4.3 Links – Rechts positie

Respondenten kregen de vraag om in de eerste golf van de survey aan te duiden waar ze zichzelf zouden plaatsen op een links-rechts as op het politieke spectrum. Deze as ging van 0 (links) tot 10 (rechts), waarbij de waarde 5 het centrum voorstelt.

4.4.4 Politieke interesse

Uit het werk van Abramowitz en Saunders (2008) blijkt dat politiek geëngageerde kiezers meer ideologische polarisatie vertonen dan kiezers dat niet politiek geëngageerd zijn. Het zou kunnen dat mensen die meer belangstelling tonen in de politiek naast hogere niveaus van ideologische polarisatie ook hogere niveaus van affectieve polarisatie vertonen. Ze vertonen mogelijks meer negatieve gevoelens ten opzichte van politieke concurrenten. De variabele van politieke interesse werd in de survey bevraagd door de peilen naar de belangstelling voor politiek in het algemeen. Respondenten konden een cijfer aanduiden tussen 0 en 10 waarbij 0 staat voor helemaal geen belangstelling en 10 voor heel veel belangstelling.

4.4.5 Sociaal-demografische variabelen

In dit onderdeel worden de methoden van de drie sociaal-demografische variabelen besproken. Deze komen allemaal uit de eerste golf van de survey. In de survey werd geslacht bevraagd door een meerkeuzevraag waar de opties waren om man, vrouw of andere aan te duiden. Van de 1937 respondenten duidden slechts 2 respondenten de optie 'andere' aan. Deze zullen niet mee opgenomen worden in de analyse. In de dummycodering staat 0 voor man en 1 voor vrouw. De survey werd afgenomen bij volwassenen. De respondenten hadden de mogelijkheid om een leeftijd te selecteren tussen de 18 en 110 jaar. Bij opleiding konden de respondenten 5 verschillende antwoordmogelijkheden aanduiden gaande van geen of lager onderwijs tot universitair onderwijs.

Deze ordinale variabele werd gelijkgesteld aan een intervalvariabele en werd rechtstreeks opgenomen in de verklarende analyse.

5 Resultaten

Dit deel geeft de resultaten van het onderzoek weer. Het eerste deel bestaat uit de beschrijvende analyses waarbij de descriptieve gegevens van de variabelen getoond worden. Het tweede deel onderzoekt de mogelijke oorzaken van affectieve polarisatie door middel van lineaire regressieanalyses.

5.1 Beschrijvende analyses

5.1.1 Affectieve polarisatie

Affectieve polarisatie zal in dit deel op twee manieren in kaart gebracht worden. Ten eerste tonen we de thermometerscores dat de Vlaamse kiezers meegaven over aanhangers van de verschillende partijen. Deze gegevens komen rechtstreeks uit de survey. Ten tweede beschrijven we de gegevens uit de formule van affectieve polarisatie (zie punt 4.2), die verder ook gebruikt zal worden voor de verklarende analyses uit te voeren.

Thermometerscores

Tabel 6: Vlaamse kiezers hun like (groen) en dislike (rood) scores over aanhangers van andere partijen in de tweede golf (n= 1917) voor de verkiezingen van het Vlaams Parlement in 2019, min = 0 en max = 10.

		Like-Dislike scores over aanhangers van partijen (standaardafwijking)							N-waarde
		PVDA	Vooruit	Groen	CD&V	Open VLD	N-VA	VB	
Gestemd op	PVDA	7,94 (1,88)	6,07 (2,66)	5,3 (2,54)	4,67 (2,4)	3,34 (2,43)	2,66 (2,63)	2,19 (2,76)	131
	Vooruit	4,91 (2,67)	7,65 (1,75)	5,41 (2,46)	4,87 (2,27)	3,8 (2,33)	2,82 (2,5)	2,18 (2,85)	201
	Groen	5,43 (2,39)	5,99 (2,21)	7,76 (1,97)	5,42 (2,1)	4,69 (2,17)	3,35 (2,49)	2,09 (2,69)	164
	CD&V	3,47 (2,44)	4,55 (2,45)	5,21 (2,41)	7,32 (1,83)	4,78 (2,32)	4,38 (2,41)	2,38 (2,54)	201
	Open VLD	3,24 (2,43)	3,69 (2,34)	4,55 (2,45)	4,88 (2,28)	7,33 (1,87)	4,33 (2,44)	2,79 (2,72)	162
	N-VA	2,58 (2,41)	2,85 (2,36)	3,09 (2,45)	4,49 (2,41)	5,31 (2,26)	7,97 (1,67)	5,07 (2,86)	510
	VB	3,16 (2,48)	2,94 (2,46)	2,63 (2,38)	3,78 (2,45)	3,6 (2,39)	5,4 (2,57)	8,04 (1,96)	385

Bovenstaande tabel 6 illustreert de gemiddelde like (groen) en dislike (rood) scores die de Vlaamse kiezers hebben toegewezen aan de verschillende aanhangers van partijen in de tweede golf van de survey. De partijen werden geordend van meest linkse (PVDA) tot meest rechtse (VB) partij. Het contrast in de groene en rode kleur toont meteen aan dat er affectieve polarisatie aanwezig was bij Vlamingen tijdens de verkiezingen van 2019. De partijen die verticaal staan geordend, zijn de partijen waarop de kiezers hebben gestemd tijdens de Vlaamse verkiezingen van 2019. De partijen die horizontaal staan geordend representeren de gemiddelde warm-koud scores die de respondenten aan deze partijen hebben toegewezen. Bijvoorbeeld, iemand die tijdens de verkiezingen voor Groen stemde gaf Vooruit een gemiddelde score van 5,99 en staat dus eerder warm ten opzichte van de aanhangers van Vooruit.

Nu dat we weten hoe we deze tabel kunnen lezen, zullen we de meest opvallende resultaten van deze tabel bespreken. Het valt op dat kiezers de partij waarop ze gestemd hebben de hoogste scores geven. Dit zien we in de groene diagonaal die van de linker boven hoek naar de rechter beneden hoek gaat. Kiezers staan duidelijk het meest positief over de aanhangers van hun eigen partij. Geen enkele score zakt onder de 7. Vlaams belang en N-VA kiezers zijn het meest positief over de aanhangers van hun eigen partij, met een gemiddelde score van respectievelijk 8,04 en 7,97. Kiezers die stemden op CD&V en Open Vld zijn het minst gunstig over hun eigen aanhangers en gaven een score van respectievelijk 7,32 en 7,33, wat nog steeds hoge scores zijn.

Als we dan kijken naar de laagste scores, zien we dat zowel Vlaams Belang als PDVA, de ideologisch meest extreme partijen, bovenal rood kleuren. De Groen-kiezer beoordeelt het Vlaams belang zeer negatief (2,09), dan volgen Vooruit (2,18) en PVDA (2,19), maar ook CD&V (2,38) en PVDA (2,79) gaven Vlaams Belang een koude score. Enkel N-VA stond net iets positiever ten opzichte van Vlaams belang met een score van 5,07. PVDA scoorde het meest negatief bij aanhangers van N-VA (2,58) en Vlaams Belang (3,16), vervolgens stonden Open Vld (3,24) en CD&V (3,47) kiezers ook zeer ongunstig tegenover PDVA-aanhangers.

De affectieve polarisatie lijkt te verminderen als we ideologisch meer naar het centrum trekken. CD&V krijgt beduidend minder uitgesproken positieve of negatieve scores, deze liggen tussen 3,78 en 7,32. Als we dan een stap naar links of rechts zetten op het ideologische spectrum vergroot de afstand in minimum en maximum in scores. Voor Groen ligt deze tussen 2,63 en 7,76 en voor Open Vld gaan de gemiddelde scores van 3,6 tot 7,33. Zo gaat dit verder tot we weer bij PDVA en Vlaams Belang komen. Op deze manier lijkt het alsof ideologie samenhangt met affectieve polarisatie. Al zien we bij Vooruit een net een iets minder sterke spreiding dan bij Groen, maar over het algemeen wijzen de cijfers

dezelfde richting uit. Hoe verder partijen ideologisch uit elkaar liggen, hoe meer vijandige gevoelens er ontstaan ten opzichte van de aanhangers van deze partijen. Deze beschrijvende gegevens wijzen er dus op dat ideologie op links-rechts positie een rol kan spelen bij affectieve polarisatie.

Affectieve Polarisation formule

Nu dat we de like-dislike scores hebben besproken die de kiezers aan de aanhangers van partijen hebben toegekend, bekijken we de variabele van affectieve polarisatie. Deze werd methodologisch besproken onder punt 4.2. Deze affectieve polarisatiescore heeft een gemiddelde van 4,13 en een standaardafwijking van 1,07, de minimum- en maximumwaarden bedragen 0 en 8,18 (n= 1916). Deze meting ligt theoretisch tussen 0 en 10. Een score van 0 betekent dat er geen affectieve polarisatie is en een score van 10 betekent dat er maximale affectieve polarisatie is. Het gemiddelde van 4,13 toont dat er onder de respondenten een redelijke spreiding is in toegewezen affectieve polarisatiescores. Dit wijst erop dat de Vlamingen verschillen in hun gevoelens tegenover partijaanhangers tijdens de verkiezingen van 2019. Ter vergelijking enkele affectieve polarisatiescores uit andere landen gemeten met hetzelfde meetinstrument (exacte jaren van de verkiezingen): Nederland = 2.76 (2006, 2010), VS = 4,38 (2008, 2012) en Portugal = 5,43 (2009, 2015) (Reiljan, 2020). De affectieve polarisatiescore in Vlaanderen ligt dus veel hoger dan die in Nederland, dat ook een proportioneel systeem hanteert en dicht bij de score van de Verenigde Staten, dat beschouwd wordt als een gepolariseerd land. Al moet hierbij wel de kanttekening gemaakt worden dat wanneer in de Verenigde Staten affectieve polarisatie wordt berekend bij kiezers die zich sterk identificeren met een partij deze score hoger ligt (Wagner, 2021). Zuid-Europese landen staan er ook om bekend om een hoge mate van polarisatie te hebben (Reiljan, 2020). Hier scoort Vlaanderen lager.

5.1.2 Gepercipieerde afstand tussen de eigen posities en die van de aanhangers van andere partijen

De onafhankelijke variabele die de gepercipieerde afstand berekent tussen de eigen positie en die van de andere partij-aanhangers ligt tussen 0 en 10. Bij een waarde nul is het gepercipieerde verschil niet aanwezig en bij een waarde 10 is het gepercipieerde verschil extreem groot. De gemiddelde waarde van deze meting bedraagt 3,37. Dit betekent dat respondenten geen grote verschillen ervaren ten opzichte van de aanhangers van andere partijen. Van de 1751 respondenten waren er 126 die waarde 0 kregen op deze meting en slechts 2 respondenten die waarde 10 kregen op de meting.

5.1.3 Gepercipieerde spreiding van de posities van de aanhangers van partijen

De spreiding in de gepercipieerde posities van aanhangers werd naar analogie met affectieve polarisatie met een gelijkaardige formule gemeten. De gemiddelde score bedroeg hier 5,07 met een standaardafwijking van 0,76 (n= 1915). De minimum en maximumscore bedroeg respectievelijk 0 en 8,22 op een schaal van 0 tot 10. De minimumwaarde van 0 laat zien dat er respondenten zijn die de perceptie hebben dat er helemaal geen ideologische spreiding is bij de aanhangers van partijen, terwijl dat de maximumwaarde aantoont dat er ook respondenten zijn die helemaal het omgekeerde denken. Het gemiddelde dat bijna precies tussen 0 en 10 ligt, toont aan dat de gemiddelde respondent hier tussen zit.

Ter vergelijking met de vorige variabele lijkt het alsof respondenten de perceptie hebben ideologisch zelf minder gepolariseerd te zijn dan anderen. Terwijl als we gaan kijken naar de aanhangers als een geaggregeerde eenheid respondenten deze wel als meer ideologisch gepolariseerd beschouwen.

5.1.4 Extremiteit van de zelfplaatsing

De extremiteit van de zelfplaatsing toont ons welke respondenten zichzelf in het midden van de links-rechts as plaatsen en welke respondenten zich aan de uiteinden van de links-rechts as plaatsen. Het gemiddelde van deze meting is 2,76 met een standaarddeviatie van 1,546 wat erop wijst dat een groot deel van de respondenten zich gemiddeld niet zo extreem opstelt op de links-rechts as (N = 1935). De minimumwaarde van deze meting bedraagt 1 en de maximum is 6. De mediaan heeft de waarde 3. Iemand met waarde 1 is niet extreem in zijn zelfplaatsing terwijl iemand met waarde 6 een zeer extreme zelfplaatsing heeft. Ondanks dat het gemiddelde net onder 3 valt is er een bulk van respondenten die zich op de waarde vier plaatst (zie figuur 2 in bijlagen). In de verklarende analyse zullen we zien of de extremiteit van de zelfplaatsing een effect heeft op affectieve polarisatie.

5.1.5 Extremititeit van de eigen posities

Tabel 7: beschrijvende analyse: extremititeit van de eigen issue-posities (in percentages) (N = 1935)

Thema	Geen extreme positie	Wel extreme positie
Migratie: Nieuwkomers moeten eerst slagen voor een examen over de Europese waarden voor ze de Belgische nationaliteit kunnen verwerven.	49,6	50,4
Pensioenen: Er moet een minimumpensioen komen van minstens €1500 euro per maand.	52	48
Belastingen: De btw op elektriciteit moet verlaagd worden van 21 naar 6%.	35,6	64,4
Ethiek: Ook na 12 weken zwangerschap moet abortus nog toegestaan worden.	70,9	29,1
Democratie: Er moeten in de regering evenveel mannen als vrouwen zitten.	66,9	33,1

Bovenstaande tabel 7 toont het aantal respondenten dat een extreme positie inneemt op verschillende thema's. Meteen wordt duidelijk dat verschillende thema's geen uitgesproken meerderheid kennen van respondenten die een extreme positie innemen. Enkel het thema van belastingen waarbij de btw verlaagd zou worden van 21% naar 6% kent een grote meerderheid van respondenten die hier een sterke mening over vormen (64,4%). Mogelijks is deze verdeling een gevolg van het feit dat deze maatregel voor veel mensen financiële gevolgen heeft. Het raakt mensen rechtevrees waardoor ze hier een uitgesproken mening over vormen. Vervolgens komen de issues van migratiewaarden en pensioenen waar dat de verdeling ongeveer 50-50 is tussen respondenten die wel/niet ideologisch gepolariseerd zijn. Door de media-aandacht die gevestigd werd op het thema migratie is het niet verrassend dat ook hier een kleine meerderheid van de kiezers er een extremere opinie over had. Ten slotte hebben we de thema's ethiek en democratie waar een meerderheid van de respondenten geen extreme posities op innemen.

Het is wel opvallend dat de drie issues die voor de kiezer het meest doorslaggevend waren namelijk: migratie, pensioenen en belastingen meer extremititeit kennen dan de twee issues niet zo van belang waren voor de kiezer, namelijk: ethiek en democratie. De thema's die van belang waren kennen een groter aantal kiezers die een extremere positie innemen, dan de thema's die niet van belang waren.

5.1.6 Controlevariabelen

Tabel 8: Descriptieve gegevens van de controlevariabelen

Descriptieve gegevens (N = 1935)	
Geslacht	
Man	1123 (58.0%)
Vrouw	812 (42.0%)
Leeftijd	
Gemiddelde (SD)	52.1 (16.0)
Mediaan [Min, Max]	54 [18, 91]
Opleiding	
Geen of lager onderwijs	34 (1.8%)
Middelbaar onderwijs, niet volledig afgewerkt (lager ASO, BSO of TSO)	205 (10.6%)
Middelbaar onderwijs, volledig afgewerkt (ASO, BSO of TSO)	771 (39.8%)
Hoger niet-universitair onderwijs	622 (32.1%)
Universitair onderwijs	305 (15.7%)
Links-rechts as	
Gemiddelde (SD)	5,69 (2.2)
Mediaan [Min, Max]	5 [0, 10.0]
Politiek vertrouwen	
Gemiddelde (SD)	3,93 (2.3)
Mediaan [Min, Max]	4.33 [0, 10.0]
Sociale media-exposure	
Nooit	791 (40,9%)
Minder dan 1 dag per week	360 (18,6%)
2-3 dagen per week	325 (16,8%)
4-5 dagen per week	219 (11,3%)
6-7 dagen per week	239 (12,4%)
Politeke interesse	
Gemiddelde (SD)	5,96 (2.7)
Mediaan [Min, Max]	7 [0, 10.0]

Bovenstaande tabel 8 toont ons de descriptieve gegevens van de controlevariabelen uit het onderzoek. Er namen iets meer mannen dan vrouwen deel aan het onderzoek. De gemiddelde leeftijd van de respondenten die deelnamen aan het onderzoek is 52 jaar. De jongste respondent is 18 jaar en de oudste 91 jaar. In totaal volgden 47,9% van de respondenten hoger onderwijs. Dit betekent dat de verdeling tussen wel en niet hooggeschoolden ongeveer 50-50 is. Bij de links-rechts as gaande van 0 tot 10 bedroeg het gemiddelde 5,69. Dit betekent dat de respondenten zich gemiddeld in het centrum bevinden met een kleine afwijking naar rechts.

Het gemiddelde politieke vertrouwen van de respondenten bedraagt 3,93. Dit betekent dat het vertrouwen in de politieke instellingen aan de lage kant is. Bij sociale media-exposure is het opvallend dat 40% van de respondenten nooit politiek nieuws te zien kregen op sociale media. Een deel van de respondenten zit blijkbaar in een bubbel waar geen tot zeer weinig politiek nieuws passeert via dit medium. Mogelijks gaat het hier ook om een deel respondenten dat gewoonweg geen gebruik maakt van sociale media. Dit betekent dat 60% van de kiezers in de maand dat ze de survey invulden wel blootgesteld werd aan politieke informatie op sociale media. Ongeveer 20% van de respondenten zag minder dan één dag per week politiek nieuws wat nog steeds een lage graad van exposure is. De rest van de respondenten (40%) werd meerdere keren per week blootgesteld aan politiek nieuws. Wat wel als een hoge graad van exposure beschouwd kan worden. Ten slotte ligt de politieke interesse met 5,96 redelijk hoog. De respondenten geven aan dat ze belangstelling hebben in de politiek. Als we dan kijken naar de middelste respondent ligt deze zelfs op 7.

5.2 Verklarende analyse

Dit onderdeel gaat over de verklarende analyses en bekijkt de mogelijke oorzaken van affectieve polarisatie. Onderstaande tabel 9 geeft de effecten van de onafhankelijke variabelen op affectieve polarisatie weer⁴.

Model 1 is een multivariate lineaire regressie met als afhankelijke variabele affectieve polarisatie en als onafhankelijke variabele de gepercipieerde afstand tussen de eigen positie en die van de aanhangers van andere partijen. Het model toont eveneens de verschillende controlevariabelen. De eerste hypothese bekeek of kiezers die meer afstand ervaren op de links-rechts as tussen zichzelf en aanhangers van andere partijen, meer affectief gepolariseerd zijn. Het is mogelijk dat wanneer kiezers ervaren dat aanhangers van andere partijen ideologisch dichterbij hen staan, zij hier positievere gevoelens voor gaan ontwikkelen, dan als ze denken dat alle aanhangers ver van hen staan. Ze hebben in dat geval geen incentive om anderen als een dreiging te beschouwen voor hun eigen politieke overtuigingen. Het effect van de gepercipieerde afstand tussen de eigen positie en die van de partij-aanhangers is niet significant, dit wil zeggen dat deze onafhankelijke variabele geen effect heeft op affectieve polarisatie. Hypothese 1 wordt dus verworpen. Er is geen effect van de gepercipieerde afstand tussen de eigen positie en die van de aanhangers van andere partijen op de spreiding in positieve en negatieve gevoelens ten opzichte van de aanhangers van de zeven Vlaamse partijen.

Bij de controlevariabelen zijn er drie significante effecten. De zelfpositionering op de links-rechts as, politiek vertrouwen en sociale media-exposure. Respondenten die rechts stemmen zijn meer affectief gepolariseerd dan respondenten die links stemmen. Dit heeft mogelijks te maken met de stem op het Vlaams Belang, aangezien deze kiezers negatief stonden ten opzichte van de aanhangers van alle partijen, behalve die van hun eigen partij en van de N-VA. Daarnaast waren de Vlaams Belang kiezers ook het meest positief over de aanhangers van hun eigen partij en aangezien zij de op een na grootste partij waren, wegen de positieve scores die ze aan de aanhangers van hun eigen partij gaven harder door.

⁴ De eerste twee onafhankelijke variabelen van ideologische polarisatie worden in deze tabel afgekort.

Tabel 9: Multivariate regressies op affectieve polarisatie

	Model 1	Model 2	Model 3	Model 4	Model 5
	Ongestandaardiseerde coëfficiënten (standaardfout)				
Onafhankelijke variabelen					
Perceptie afstand eigen positie	-0.009 (.014)				
- partij-aanhangers (Positie) (0-10)					
Perceptie van positie partij-aanhangers (Positie) (0-10)		.164*** (.030)			.134*** (.031)
Extremiteit van de zelfplaatsing			.073*** (.016)		.057*** (.016)
Extremiteit Issues (ref. = geen extremiteit)					
Migratie: waarden				.066 (.051)	.076 (.051)
Pensioenen				.064 (.052)	.042 (.052)
Belastingen: elektriciteit				.121* (.055)	.102 (.054)
Democratie: 50-50 regering				-.002 (.051)	-.013 (.051)
Ethiek: abortus				-.046 (.053)	-.057 (.052)
Controlevariabelen					
Geslacht (ref.=man)	.093 (.048)	.074 (.048)	.079 (.047)	.053 (.048)	.076 (.048)
Leeftijd	-.001 (.002)	-.001 (.002)	-.001 (.002)	-.002 (.002)	-.002 (.002)
Opleiding (ref.= niet hoger opgeleid)	-.020 (.024)	-.029 (.045)	-.021 (.024)	.015 (.045)	-.018 (.025)
Zelfpositionering LR (0-10)	.068*** (.010)	.075*** (.010)	.056*** (.010)	.065*** (.011)	.062*** (.011)
Politiek vertrouwen (0-10)	.114*** (.011)	.126*** (.010)	.136*** (.010)	.141*** (.011)	.140*** (.011)
Sociale media-exposure (ref. = geen exposure)	.045** (.016)	.042* (.016)	.035* (.016)	.044** (.016)	.036* (.016)
Politieke interesse (0-10)	.016 (.010)	.008 (.378)	0.005 (.010)	.017 (.009)	.002 (.010)
Constante	3.438*** (.010)	2.458*** (.186)	3.229*** (.148)	3.143*** (.126)	2.521*** (.203)
Observaties	1738	1897	1909	1907	1895
Adj. R ²	.114	.139	.136	.130	.147

* p < 0.05, ** p < 0.01, *** p < 0.001

Politiek vertrouwen heeft een positief significant effect wat betekent dat Vlamingen met een hoger politiek vertrouwen meer affectief gepolariseerd zijn. Dit is enigszins verrassend aangezien we een omgekeerd effect zouden verwachten. Uit de literatuur blijkt immers dat affectieve polarisatie het politiek vertrouwen kan doen afnemen (Hetherington & Rudolph, 2015). Hier hebben we het omgekeerde effect getest of dat kiezers die minder vertrouwen hebben in politiek hogere niveaus van affectieve polarisatie kennen. Dit blijkt niet waar te zijn.

Sociale media-exposure was eveneens significant. Dit betekent dat respondenten die tijdens de verkiezingen van 2019 meer blootgesteld werden aan politieke informatie op sociale media ook hogere niveaus van affectieve polarisatie vertonen. Dit is mogelijks te wijten aan het feit dat mensen die online meer tijd spenderen vaker polariserende content te zien krijgen (Bakshy et al., 2015). Het mechanisme hierachter werkt als volgt: mensen kunnen zich door partijdige content meer gaan identificeren met een partijdige identiteit waardoor ze negatieve gevoelens kunnen creëren tegenover aanhangers van andere partijen. Online circuleren er zowel positieve als negatieve advertenties van de verschillende partijen, wat het in- en out-group gevoel tijdens de campagne mogelijks heeft versterkt.

De sociaal-demografische variabelen, geslacht, leeftijd, opleidingsniveau zijn allemaal niet significant. Volgens de geanalyseerde data maakt het dus niet uit of je als respondent man of vrouw bent, welke leeftijd je hebt of welke opleiding je gevolgd hebt voor het niveau van affectieve polarisatie. Politieke interesse is ook niet significant. Waar Abramowitz en Saunders (2008) beweren dat interesse in de politiek belangrijk is om het niveau van ideologische polarisatie te bepalen, blijkt het geen invloed te hebben op affectieve polarisatie. Het eerste model heeft een adjusted R square van 0,114 wat betekent dat 11,4% van de variantie in affectieve polarisatie verklaard kan worden door dit model.

Het tweede model toont de regressie van de gepercipieerde spreiding van de posities van de aanhangers van partijen op de affectieve polarisatievariabele. In de tweede hypothese was de assumptie dat kiezers die meer ideologische polarisatie ervaren tussen aanhangers van politieke partijen, meer affectief gepolariseerd zullen zijn. Het effect van de variabele die de gepercipieerde posities van de aanhangers van partijen in kaart brengt is significant, dit wil zeggen dat bij een toename in een eenheid van deze variabele, de affectieve polarisatie met 0,164 stijgt als de andere variabelen constant blijven. We aanvaarden dus de tweede hypothese. Kiezers die de perceptie hebben dat aanhangers van partijen meer verspreid staan op het politieke spectrum en dus mogelijks een grotere electorale dreiging vormen, vertonen zelf hogere niveaus van affectieve polarisatie. Zij vertonen meer spreiding in positieve en negatieve gevoelens ten opzichte van de aanhangers van partijen. De

percepties die kiezers hebben over de aanhangers van andere partijen spelen dus een rol in de gevoelens die kiezers hebben ten opzichte van aanhangers van partijen.

De controlevariabelen: zelfpositionering op de links-rechts as, politiek vertrouwen en sociale media-exposure zijn ook hier significant. Ze hebben allemaal een positief effect op affectieve polarisatie. De drie sociaal-demografische variabelen vertonen geen significante effecten op de affectieve polarisatievariabelen. De variabele van politieke interesse heeft eveneens geen impact op de gevoelens die respondenten hebben ten opzichte van de aanhangers van partijen. Dit tweede model kan 13,9% van de variantie in affectieve polarisatie verklaren.

Model 3 kijkt naar de extremiteit van de zelfplaatsing. In de derde hypothese vragen we ons af of kiezers die zich extremer plaatsen op de links-rechts as, hogere niveaus van affectieve polarisatie vertonen. Het effect van de extremiteit van de zelfplaatsing is positief significant. De affectieve polarisatiescore neemt met 0,073 toe wanneer we één eenheid stijgen op deze meting en de andere variabelen constant worden gehouden. We aanvaarden dus de derde hypothese. Iemand dat zich extremer positioneert op de links-rechts as is meer affectief gepolariseerd en vertoont dus grotere verschillen in positieve en negatieve gevoelens ten opzichte van aanhangers van partijen. Dit heeft er mogelijks mee te maken dat respondenten die zich meer aan de uiteinden van de ideologische as bevinden meer te verliezen hebben als de andere zijde van de as wint. Zij ervaren dan mogelijks een dreiging ten opzichte van deze partijen, wat zich gaat uiten in negatievere gevoelens ten opzichte van de aanhangers van deze partijen en positievere gevoelens ten opzichte van de aanhangers die ideologisch wel dicht bij hen staan.

Ook in dit model zijn de controlevariabelen, geslacht, leeftijd, opleiding en politieke interesse niet significant en vertonen de andere drie controlevariabelen, zelfpositionering op de links-rechts as, politiek vertrouwen en sociale media exposure wel positief significante effecten. De adjusted R square is ook hier gelijkaardig aan het vorige model en kan 13,6% van de variantie in affectieve polarisatie verklaren.

In model 4 wordt getest of extremiteit op issues een effect heeft op affectieve polarisatie en worden ook enkele controlevariabelen getoond. De vierde hypothese stelt dat kiezers die extremere posities innemen op ideologische issues, meer affectief gepolariseerd zullen zijn. Dit verband kan eveneens teruggekoppeld worden naar hetzelfde mechanisme. Voor kiezers die extremer zijn in hun ideologische overtuigingen staat er mogelijks meer op het spel als hun partij het electoraal slecht doet waardoor ze positievere gevoelens uiten ten opzichte van hun eigen partij of partijen die dicht

aanleunen bij hun standpunt en negatiever staan ten opzichte van partijen die hun positie niet steunen. Om de vierde hypothese te aanvaarden zouden de vijf verschillende issues een positief significant effect moeten hebben. Dit is niet het geval. Slechts één issue heeft een significant positief effect. Hypothese 4 wordt dus verworpen. Kiezers die extremer zijn in hun opinie over issues, zijn niet meer affectief gepolariseerd. Enkel het issue van belastingen op elektriciteit waarbij dat de btw verlaagd zou worden van 21% naar 6% is wel significant. Wanneer men bij het issue van belastingen op elektriciteit van een niet extreme positie naar een extreme positie gaat dan is er een toename van 0,121 in affectieve polarisatie, indien de andere variabelen constant blijven.

Vervolgens bespreken we hypothese 4a, deze luidde als volgt: “Kiezers die extremere posities innemen op issues, zullen meer affectief gepolariseerd zijn, wanneer het issue van belang was tijdens de verkiezingen van 2019, dan als het niet van belang was”. Hierbij zouden de we de gestandaardiseerde coëfficiënten moeten vergelijken met elkaar, maar aangezien slechts één effect significant was, kunnen we deze hypothese meteen verwerpen. De extremiteit van issues blijkt dus niet van belang te zijn om affectieve polarisatie te verklaren.

Bij de controlevariabelen zijn geslacht, leeftijd, opleiding en politieke interesse eveneens niet significant. Zelfpositionering op de links-rechts as, politiek vertrouwen en sociale media exposure vertonen alle drie een positief significant effect, net zoals in de vorige modellen. De adjusted R square bedraagt 0,130 wat betekent dat 13% van de variantie in affectieve polarisatie verklaard kan worden door dit model.

Tenslotte is er het vijfde model, dit bevat alle onafhankelijke variabelen van het onderzoek de sociaal-demografische en de drie andere controlevariabelen⁵. Meteen wordt duidelijk dat het significante effect van extremiteit van issues over de belastingen op elektriciteit wegvalt. Geen enkele van de variabelen die peilt naar de extremiteit van issues is nog significant. De variabele over de gepercipieerde posities van de aanhangers van partijen blijft wel significant. Wat betekent dat een kiezer die de perceptie had dat de aanhangers van andere partijen ideologisch verder uit elkaar liggen zelf ook meer affectief gepolariseerd is ten opzichte van aanhangers van partijen. Daarnaast blijven in dit model de sociaal- demografische variabelen niet significant: geslacht, leeftijd en opleiding blijken

⁵ De VIF-waardes van de verschillende onafhankelijke variabelen dat theoretisch kunnen overlappen, liggen allemaal onder 3 (zie tabel 2 in bijlagen). Dit doet vermoeden dat er geen multicollineariteit is tussen deze onafhankelijke variabelen. Als we echter kijken naar de correlatie tussen de variabele ‘perceptie verschil eigen positie en partij-aanhangers’ en ‘extremiteit van de zelfplaatsing’ is er wel collineariteit. De correlatie score bedraagt 0,733 en is significant (zie tabel 3 in bijlagen). Deze waarde is zorgwekkend hoog en kan de resultaten van het onderzoek beïnvloeden. Daarom is er gekozen om de variabele verschil tussen eigen positie en partij-aanhangers weg te laten in model 5. Tussen de andere onafhankelijke variabelen zijn er geen hoge correlaties en kunnen we besluiten dat er verder geen collineariteit is (zie tabel 3 in bijlagen).

geen effect te hebben op affectieve polarisatie. Ook de controlevariabele politieke interesse is niet significant. De zelfpositioneringsvariabele, politieke voorkeur en sociale media-exposure zijn wel significant. Vlamingen die rechtser stemmen, vertonen meer spreiding in negatieve of positieve gevoelens ten opzichte van aanhangers van partijen. Het effect van politiek vertrouwen blijft hier positief significant. Respondenten die meer vertrouwen hebben in de politieke instellingen vertonen hogere affectieve polarisatieniveaus. Ten slotte blijft ook het effect van sociale media-exposure positief significant. Vlamingen die frequenter blootgesteld werden aan politieke informatie op sociale media tijdens de verkiezingen van 2019, waren meer affectief gepolariseerd dan Vlamingen die er minder frequent aan blootgesteld zijn geweest. Het laatste model heeft een adjusted R square van 0,147. Dit betekent dat het model bijna 15% van de variantie in affectieve polarisatie kan verklaren.

6 Discussie en conclusie

Dit onderdeel focust zich op de bevindingen van het onderzoek door de verschillende hypotheses en het antwoord op de onderzoeksvraag te bespreken. Daarnaast bekijkt dit onderdeel de limieten van het onderzoek en worden er enkele suggesties gedaan voor toekomstig onderzoek.

We beginnen met de bespreking van de verschillende hypotheses en het beantwoorden van de onderzoeksvraag. We koppelen terug naar het verband tussen de ideologische polarisatie van de massa en de affectieve polarisatie van de massa. Uit verschillende studies bleek dat een toename in ideologische polarisatie kan zorgen voor een toename in affectieve polarisatie (Reiljan, 2020; Rogowski & Sutherland, 2016; Webster & Abramowitz, 2017). Het mechanisme dat dit verband verklaard wordt verbonden naar de theorie van Downs (1957). Hij beschouwt kiezers als ideologisch gemotiveerde actoren. Bij een toename van ideologische polarisatie in het politieke landschap, zullen aanhangers meer belang hechten aan de politieke strijd, omdat er voor hen meer op het spel staat. Vanuit ideologie ontstaat er dus een dreiging die geuit wordt in affectieve polarisatie ten opzichte van politieke kandidaten en aanhangers van partijen. In deze studie lag de focus niet op het proces van ideologische polarisatie en affectieve polarisatie, maar werd er gekeken naar een momentopname ervan.

Om enkele assumpties te testen werden er in dit onderzoek vier hypotheses opgesteld. Hypothese 2 en 3 werden aanvaard, terwijl hypothese 1 en 4 werden verworpen. Uit de tweede hypothese blijkt dat kiezers die meer ideologische polarisatie ervaren tussen aanhangers van politieke partijen, hogere niveaus van affectieve polarisatie vertonen. De perceptie hebben dat aanhangers van partijen ideologisch verder uit elkaar liggen, beïnvloed blijkbaar ons sentiment ten opzichte van de aanhangers van deze partijen. Het is mogelijk dat deze kiezers door hun perceptie meer electorale dreiging ervaren en daarom negatieve gevoelens gaan creëren ten opzichte van aanhangers van concurrerende partijen. De derde hypothese toont aan dat kiezers die zichzelf extremer plaatsen op de links-rechts as, meer affectief gepolariseerd zijn en dus grotere verschillen vertonen in positieve en negatieve gevoelens ten opzichte van aanhangers van partijen. Deze kiezers voelen blijkbaar dat er voor hen meer op het spel staat als de andere kant van het spectrum een electorale overwinning zou halen. Daarom staan ze mogelijk positiever tegenover aanhangers van hun eigen partij en negatiever tegenover aanhangers van andere partijen.

De eerste hypothese die keek naar de afstand tussen de eigen posities en die van de aanhangers van partijen, was niet significant. Deze variabele kan de variantie in affectieve polarisatie niet verklaren.

Ook de vierde hypothese konden we niet aanvaarden. Hoe extreem een kiezer staat ten opzichte van bepaalde issues speelt geen rol voor de mate van affectieve polarisatie.

We bespreken ook nog de zeven controlevariabelen van het onderzoek. Het eerste wat opvalt is dat in geen enkel model de sociaal-demografische variabelen significant waren. Geslacht, leeftijd en opleiding heeft blijkbaar geen impact op het affectieve polarisatieniveau. Enigszins is het ook goed dat gezien de negatieve gevolgen dat affectieve polarisatie met zich kan meedragen, er geen verschillen zijn tussen deze verschillende demografische groepen. Daarnaast was de variabele van politieke interesse ook in geen enkel model significant. De andere drie controlevariabelen waren wel in elk model significant. Bij de positie op de links-rechts as, zijn het de rechtse stemmers die meer affectief gepolariseerd zijn. Dit heeft mogelijks te maken met de stem op het Vlaams Belang zoals reeds eerder in de resultatensectie werd aangehaald. Vervolgens was de variabele voor politiek vertrouwen ook steeds significant. Kiezers die meer vertrouwen hebben in politici en de politieke instellingen zijn meer affectief gepolariseerd, dan kiezers met minder vertrouwen. Ten slotte was ook sociale media-exposure significant. Uit de verklarende analyse blijkt dat mensen die meer blootgesteld worden aan politieke informatie op sociale media, hogere niveaus van affectieve polarisatie kennen.

Tot slot bekijken we het antwoord op de onderzoeksvraag. Dit onderzoek ging kijken naar het mogelijke verband tussen ideologische polarisatie en affectieve polarisatie tijdens de verkiezingen van 2019. Wat deze studie uniek maakt is dat er een zeer uitgebreide meting werd uitgevoerd van ideologische polarisatie met vier verschillende onafhankelijke variabelen. Daarnaast keek deze studie naar het Vlaamse partijstelsel wat een proportioneel kiessysteem is, terwijl de meeste studies over affectieve polarisatie uit de Verenigde Staten komen waar een meerderheidssysteem geldt. De onderzoeksvraag uit deze studie luidt als volgt: “in welke mate heeft ideologische polarisatie een impact op affectieve polarisatie bij de Vlaamse kiezers?”. Het volledige model met de verschillende onafhankelijke variabelen kan 14,7% van de variantie in affectieve polarisatie verklaren. Dit betekent dus dat ideologische polarisatie een impact heeft op affectieve polarisatie, maar dat deze impact beperkt is. Een groot deel van de variantie blijft nog onverklaard (85%). Ook waren slechts twee van de vier onafhankelijke variabelen die ideologische polarisatie meten significant, wat betekent dat slechts in bepaalde gevallen ideologische polarisatie een rol speelt in het verklaren van affectieve polarisatie. Dit was zo wanneer de kiezers de perceptie hebben dat de aanhangers van de verschillende partijen verder van elkaar verspreid liggen op de links-rechts as en wanneer dat kiezers hun eigen positie op de links-rechts as extremer is.

De vraag die we ons kunnen stellen is wat de rest van de variantie in affectieve polarisatie kan verklaren aangezien ideologische polarisatie slechts een gedeeltelijke verklaring biedt. Sociale identiteiten en

specifiek partij-identiteiten worden door verschillende auteurs genoemd als mogelijke redenen van affectieve polarisatie (Iyengar et al., 2012; Mason, 2015). Een verregaande identificatie met de partij kan het wij-zij denken van een persoon versterken, wat op zijn beurt de negatieve gevoelens ten opzichte van de andere partij(en) kan doen toenemen. Daarnaast kan partij-identiteit stereotypering ten opzichte van de aanhangers van andere partijen aanwakkeren. Partij-aanhangers schrijven dan systematisch positieve eigenschappen aan hun eigen partij en negatieve eigenschappen aan andere partijen toe. Reijlan (2020) kwam in zijn werk tot de conclusie dat een sociale identiteit zoals etniciteit ook een rol kan spelen in de verklaring van affectieve polarisatie. In landen waar er een sterke etnische verdeeldheid heerst en waar politieke partijen die etnische minderheden vertegenwoordigen in het parlement, is de affectieve polarisatie consequent hoger dan ideologische polarisatie zou voorspellen. Dit suggereert dat een tribaal gevoelselement hierbij een rol kan spelen. Andere sociale identiteiten zoals bijvoorbeeld religie of regio zou mogelijk ook belangrijk kunnen zijn in het verklaren van negatieve gevoelens die aanhangers van partijen hebben ten opzichte van elkaar (Westwood et al., 2018).

In deze sectie worden de limieten van het onderzoek besproken en worden er enkele suggesties gedaan voor toekomstig onderzoek. Een eerste limitatie van het onderzoek is dat het lastig is om causaliteit aan te tonen. Er kan enkel gesproken worden over een vermoedelijke link tussen de twee significante onafhankelijke variabelen en de afhankelijke variabele. Het gaat hier om correlaties en geen causale verbanden, wat we dus in het achterhoofd moeten houden wanneer we deze resultaten interpreteren. Slechts één van de significante onafhankelijke variabelen, namelijk de extremiteit van de zelfplaatsing kwam uit de eerste golf. De andere significante variabele die de gepercipieerde posities van de aanhangers van partijen meet, komt net als de variabele voor affectieve polarisatie uit de tweede golf. Om deze link met zekerheid aan te kunnen tonen en te spreken over een causaal verband, zou een grondige tijdanalyse of experiment nodig zijn.

Een tweede limitatie van het onderzoek is dat ideologische polarisatie over de tijd heen in principe toegenomen zou moeten zijn (bijv. Mason, 2015; Reiljan, 2020). Er is hier wel een indicatie voor aangezien de extreme partijen winnen aan belang, maar opnieuw zou het beter zijn om hier een longitudinale studie of een experiment over op te zetten. Een derde limitatie is die van de gebruikte formule voor affectieve polarisatie. Er is binnen de formule geen formeel onderscheid tussen de in- en out-group. Het instrument meet het geaggregeerde affectieve polarisatie niveau voor een individu waarbij dat er meerdere in- en out-groepen kunnen zijn. Deze limitatie van het meetinstrument heeft echter ook een voordeel: in een meerpartijstelsel is het mogelijk dat iemand positief en negatief staat ten opzichte van verschillende groepen. Dit wordt ook geïllustreerd in de beschrijvende analyse

van affectieve polarisatie (punt 5.1.1), waar dat kiezers positiever staan tegenover groepen die ideologisch dicht bij hen liggen en negatiever staan tegenover groepen die ideologisch verder van hen liggen. Tenslotte is het ook belangrijk om er rekening mee te houden dat sommige respondenten last kunnen hebben van extremity bias bij de derde en vierde variabele van het onderzoek. Als te veel respondenten consequent een extremer antwoord aanduiden zou de validiteit van het meetinstrument in gevaar kunnen komen. Dit werkt echter ook in de omgekeerde richting. Er zullen wellicht ook mensen zijn die steeds een antwoord in het midden aanduiden.

We bespreken ook nog enkele suggesties voor toekomstig onderzoek. Een mogelijke interessante piste voor vervolgonderzoek zou over issue posities kunnen gaan. Het is opvallend dat in het vierde model van de resultatensectie het issue waar een meerderheid van de respondenten een extreme mening over had (35-65), wel significant was. Dit kan een indicatie geven dat als meer kiezers een extremere positie innemen op een bepaald issue en er voor deze groep dus meer op het spel staat. Zij wel meer affectieve polarisatie vertonen. Dit is een piste die eventueel op meerdere issues getest kan worden in vervolgonderzoek. Al is het belangrijk om op te passen met deze uitspraak omdat dit effect in het vijfde model met de verschillende onafhankelijke variabelen en controlevariabelen wegviel. Daarnaast zou er ook gekeken kunnen worden naar de inhoud van issue posities en affectieve polarisatie van de massa in plaats van naar de extremiteit van issues.

Een andere piste voor vervolgonderzoek vinden we in de controlevariabele van sociale media exposure. We vonden hier een positief significant effect, maar we weten er maar weinig over. De inhoud van de sociale media posts waar mensen mee geconfronteerd werden kennen we helaas niet. Het zou een mogelijkheid kunnen zijn om een kwantitatieve content analyse uit te voeren op sociale media posts van partijen of politici en te kijken naar ideologische of affectieve polarisatie van de elite en het effect op affectieve polarisatie van de massa. Wanneer er een vervolgonderzoek zou opgestart worden is het misschien ook interessant om zowel naar Vlaanderen en Wallonië te kijken en de verschillen tussen de regio's in kaart te brengen.

Dit onderzoek heeft aangetoond dat ideologische polarisatie een deel van de variantie in affectieve polarisatie kan verklaren. Affectieve polarisatie kan verregaande politieke en maatschappelijke gevolgen hebben, doordat het negatieve gevoelens ten opzichte van aanhangers van de verschillende partijen opwekt. Wat op politiek vlak samenwerkingen zeer moeilijk kan maken en bovendien de democratie in gevaar kan brengen. Op maatschappelijk vlak kan het zorgen voor verdeeldheid in relaties en vriendschappen. Het kan zelfs invloed hebben op ons economisch gedrag. We weten

intussen dat er affectieve polarisatie was tijdens de verkiezingen van 2019 (van Erkel & Turkenburg, 2020) en door dit onderzoek weten we ook dat ideologische polarisatie daarbij een rol heeft gespeeld.

7 Referenties

- Abbeloos, J.-F. (2020, 23 mei). Het centrum verschraalt *De Standaard* Geraadpleegd 23 februari 2021 van https://www.standaard.be/cnt/dmf20200522_04968710?&articlehash=61E92ED38485F7FD3600CB8B79B775EAAC4814CC0560D9BC37F738B0163A54C71089C66204D9B50DE5E4BE114F6DF08769961105A2C12B349C34485422C36641
- Abbeloos, J.-F. (2021, 22 mei). De ene helft voor N-VA en Vlaams Belang, de andere voor de rest. *De Standaard*. Geraadpleegd 1 juni 2021 van https://www.standaard.be/cnt/dmf20210521_98186194?&articlehash=BZh9%2BO5xd2ztIW RMS1e3SzKEsdeqAm4BWp8%2BEgaq8xQMeN44p%2BGI9YLRsSeCkbTRqrp3NQfdHjmidxOmh PW58ABOSiOgBv%2FYZguFIm9NDQ6xRQWiYxMI%2B0hTwsFptpyANitEe0zCx%2FFVAf7JBSpv Nce8tuZXJtgCcULjb%2Fn37OfkQFPRIQjyUqepFNXnz%2FKXux8360HzGdDd2PfnP9znaEKO%2B xKXh44GSDTNbgTLFNs2xxEop%2BjDxn5aJyCbLLUm%2BeQpGmubluKbZuuwj9XXbSJGsXfE9%2 FCnL5WkiemfQ8qcBJUao7MbyTzRA6oDOs%2BtXocBnQICar4Xyk9BS023hA%3D%3D
- Abramowitz, A. I., & Saunders, K. L. (2008). Is Polarization a Myth? *The Journal of Politics*, 70(2), 542-555. doi:10.1017/S0022381608080493
- Abramowitz, A. I., & Webster, S. (2016). The rise of negative partisanship and the nationalization of U.S. elections in the 21st century. *Electoral Studies*, 41, 12-22. doi:<https://doi.org/10.1016/j.electstud.2015.11.001>
- Bakshy, E., Messing, S., & Adamic, L. A. (2015). Exposure to ideologically diverse news and opinion on Facebook. *Science*, 348(6239), 1130-1132. doi:10.1126/science.aaa1160
- Banda, K. K., & Cluverius, J. (2018). Elite polarization, party extremity, and affective polarization. *Electoral Studies*, 56, 90-101. doi:<https://doi.org/10.1016/j.electstud.2018.09.009>
- Bell, D. (1960). *The end of ideology: on the exhaustion of political ideas in the fifties*. Glencoe IL: Free Press.
- Berg, J., Dickhaut, J., & McCabe, K. (1995). Trust, Reciprocity, and Social History. *Games and Economic Behavior*, 10(1), 122-142. doi:<https://doi.org/10.1006/game.1995.1027>

- Berry, J. M., & Sobieraj, S. (2014). *The outrage industry: Political opinion media and the new incivility*. Oxford, UK: Oxford University Press.
- Billig, M., & Tajfel, H. (1973). Social categorization and similarity in intergroup behaviour. *European Journal of Social Psychology*, 3(1), 27-52. doi:<https://doi.org/10.1002/ejsp.2420030103>
- Campbell, A., Converse, P. E., Miller, W. E., & Stokes, D. E. (1960). *The american voter*: University of Chicago Press.
- Dalton, R. J. (2006). Social modernization and the end of ideology debate: Patterns of ideological polarization. *Japanese Journal of Political Science*, 7(1), 1-22.
- De Croo, A. (2020, 1 oktober). Premier De Croo tijdens de regeerverklaring Geraadpleegd 24 februari 2021 van <https://www.vrt.be/vrtnws/nl/2020/10/01/liveblog-federale-regering/>
- De Witte, M. (2020, 26 oktober). Party sorting to blame for political stalemate, says Stanford political scientist. *Stanford News*. Geraadpleegd van <https://news.stanford.edu/2020/10/26/party-sorting-blame-political-stalemate/>
- Downs, A. (1957). *An economic theory of democracy*. New York: Harper & Row.
- Druckman, J. N., Peterson, E., & Slothuus, R. (2013). How Elite Partisan Polarization Affects Public Opinion Formation. *The American Political Science Review*, 107(1), 57-79. Geraadpleegd van <http://www.jstor.org/stable/23357757>
- Fershtman, C., & Gneezy, U. (2001). Discrimination in a Segmented Society: An Experimental Approach*. *The Quarterly Journal of Economics*, 116(1), 351-377. doi:10.1162/003355301556338
- Fiorina, M. P., & Abrams, S. J. (2008). Political Polarization in the American Public. *Annual Review of Political Science*, 11(1), 563-588. doi:10.1146/annurev.polisci.11.053106.153836
- Fiorina, M. P., Abrams, S. J., & Pope, J. C. (2006). *Culture war? The myth of a polarized America* (2 ed.). New York: Pearson Longman.
- Fong, C. M., & Luttmer, E. (2011). Do fairness and race matter in generosity? Evidence from a nationally representative charity experiment. *Journal of Public Economics*, 95(5-6), 372-394. Retrieved from <https://EconPapers.repec.org/RePEc:eee:pubeco:v:95:y:2011:i:5-6:p:372-394>

- Gift, K., & Gift, T. (2015). Does Politics Influence Hiring? Evidence from a Randomized Experiment. *Political Behavior*, 37(3), 653-675. doi:10.1007/s11109-014-9286-0
- Haidt, J., & Marc, J. (2012, 17 september). "Look How Far We've Come Apart." Campaign Stops. *The New York Times*. Geraadpleegd op 26 februari 2021 van <https://campaignstops.blogs.nytimes.com/2012/09/17/look-how-far-weve-come-apart/>
- Hare, C., & Poole, K. T. (2014). The Polarization of Contemporary American Politics. *Polity*, 46(3), 411-429. doi:10.1057/pol.2014.10
- Hernández, E., Anduiza, E., & Rico, G. (2021). Affective polarization and the salience of elections. *Electoral Studies*, 69, 102203. doi:<https://doi.org/10.1016/j.electstud.2020.102203>
- Hetherington, M. J. (2001). Resurgent Mass Partisanship: The Role of Elite Polarization. *The American Political Science Review*, 95(3), 619-631. Geraadpleegd van <http://www.jstor.org/stable/3118237>
- Hetherington, M. J., & Rudolph, T. J. (2015). *Why Washington won't work: Polarization, political trust, and the governing crisis* (Vol. 104): University of Chicago Press.
- Hogg, M. A. (2001). A Social Identity Theory of Leadership. *Personality and Social Psychology Review*, 5(3), 184-200. doi:10.1207/s15327957pspr0503_1
- Hubbard, K. (2021). Running Riot on American Exceptionalism *U.S. News*. Geraadpleegd 23 februari 2021 van <https://www.usnews.com/news/best-countries/articles/2021-01-11/attack-on-capitol-building-shakes-views-of-us-exceptionalism>
- Huber, G. A., & Malhotra, N. (2017). Political Homophily in Social Relationships: Evidence from Online Dating Behavior. *The Journal of Politics*, 79(1), 269-283. doi:10.1086/687533
- Inglehart, R. F. (2008). Changing Values among Western Publics from 1970 to 2006. *West European Politics*, 31(1-2), 130-146. doi:10.1080/01402380701834747
- Iyengar, S., Lelkes, Y., Levendusky, M., Malhotra, N., & Westwood, S. J. (2019). The Origins and Consequences of Affective Polarization in the United States. *Annual Review of Political Science*, 22(1), 129-146. doi:10.1146/annurev-polisci-051117-073034
- Iyengar, S., Sood, G., & Lelkes, Y. (2012). Affect, Not Ideology: A Social Identity Perspective on Polarization. *Public Opinion Quarterly*, 76, 405-431. doi:10.1093/poq/nfs038

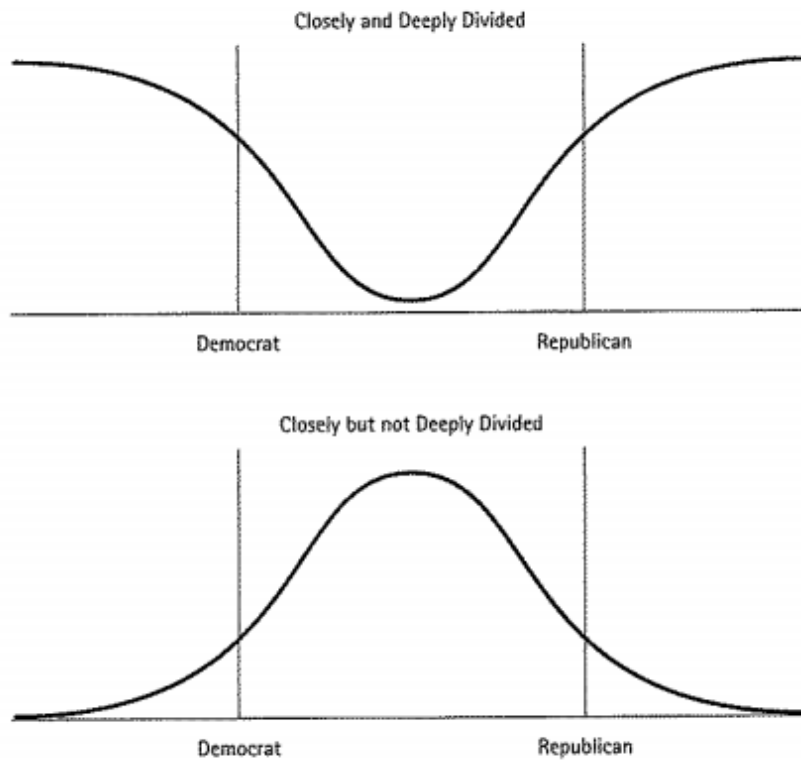
- Iyengar, S., & Westwood, S. J. (2015). Fear and Loathing across Party Lines: New Evidence on Group Polarization. *American Journal of Political Science*, 59(3), 690-707.
doi:<https://doi.org/10.1111/ajps.12152>
- Johnson, N. D., & Mislin, A. A. (2011). Trust games: A meta-analysis. *Journal of Economic Psychology*, 32(5), 865-889. doi:<https://doi.org/10.1016/j.joep.2011.05.007>
- Kantar. (2019). *Middelpuntvliedende krachten? Een post-electoraal onderzoek van Kantar over de verkiezingen van 26 mei 2019*.
- Lelkes, Y. (2016). Mass Polarization: Manifestations and Measurements. *Public Opinion Quarterly*, 80(S1), 392-410. doi:10.1093/poq/nfw005
- Lelkes, Y., Sood, G., & Iyengar, S. (2017). The Hostile Audience: The Effect of Access to Broadband Internet on Partisan Affect. *American Journal of Political Science*, 61(1), 5-20.
doi:<https://doi.org/10.1111/ajps.12237>
- Levendusky, M. (2013). Why Do Partisan Media Polarize Viewers? *American Journal of Political Science*, 57(3), 611-623. doi:<https://doi.org/10.1111/ajps.12008>
- Mason, L. (2013). The Rise of Uncivil Agreement: Issue Versus Behavioral Polarization in the American Electorate. *American Behavioral Scientist*, 57(1), 140-159. doi:10.1177/0002764212463363
- Mason, L. (2015). "I Disrespectfully Agree": The Differential Effects of Partisan Sorting on Social and Issue Polarization. *American Journal of Political Science*, 59(1), 128-145.
doi:<https://doi.org/10.1111/ajps.12089>
- Michelitch, K. (2015). Does Electoral Competition Exacerbate Interethnic or Interpartisan Economic Discrimination? Evidence from a Field Experiment in Market Price Bargaining. *The American Political Science Review*, 109(1), 43-61. Geraadpleegd van <http://www.jstor.org/stable/43655023>
- Munzert, S., & Bauer, P. C. (2013). Political Depolarization in German Public Opinion, 1980–2010. *Political Science Research and Methods*, 1(1), 67-89. doi:10.1017/psrm.2013.7
- Panagopoulos, C., Green, D. P., Krasno, J., Schwam-Baird, M., Moore, E., & Endres, K. (2016). *Risky business: Does corporate political giving affect consumer behavior?* Paper presented at the Annual Meeting of the American Political Science Association, Philadelphia. Geraadpleegd van <http://rubenson.org/wpcontent/uploads/2016/10/Panagopoulos-et-al.pdf>.

- Pew Research Center. (2007). Trends in political values and core attitudes: 1987–2007. Political landscape more favorable to Democrats. News Release.
- Pew Research Center. (2014). *Political Polarization in the American Public*. Geraadpleegd van <https://www.pewresearch.org/politics/2014/06/12/political-polarization-in-the-american-public/>
- Pew Research Center. (2017). *The Partisan Divide on Political Values Grows Even Wider*. Geraadpleegd van Washington, DC: <https://www.pewresearch.org/politics/2017/10/05/the-partisan-divide-on-political-values-grows-even-wider/>
- Reiljan, A. (2020). 'Fear and loathing across party lines' (also) in Europe: Affective polarisation in European party systems. *European Journal of Political Research*, 59(2), 376-396. doi:10.1111/1475-6765.12351
- Rogowski, J. C., & Sutherland, J. L. (2016). How ideology fuels affective polarization. *Political Behavior*, 38(2), 485-508.
- Rooduijn, M. (2020, 6 januari). Kiezer steeds meer radicaal-rechts? Geraadpleegd 24 februari 2021 van <https://stukroodvlees.nl/kiezer-steeds-meer-radicaal-rechts/>
- Schwalbe, M. C., Cohen, G. L., & Ross, L. D. (2020). The objectivity illusion and voter polarization in the 2016 presidential election. *Proceedings of the National Academy of Sciences*, 117(35), 21218-21229. doi:10.1073/pnas.1912301117
- Spoehr, D. (2017). Fake news and ideological polarization: Filter bubbles and selective exposure on social media. *Business Information Review*, 34(3), 150-160. doi:10.1177/0266382117722446
- Sunstein, C. R. (2007). *Republic.com 2.0*: Princeton, NJ: Princeton University Press.
- Tajfel, H., Billig, M. G., Bundy, R. P., & Flament, C. (1971). Social categorization and intergroup behaviour. *European Journal of Social Psychology*, 1(2), 149-178. doi:<https://doi.org/10.1002/ejsp.2420010202>
- The Wall Street Journal. (2020, 10 november). How Politics Has Pulled the Country in Different Directions. Geraadpleegd 1 maart 2021 van <https://www.wsj.com/graphics/polarized-presidential-elections/>

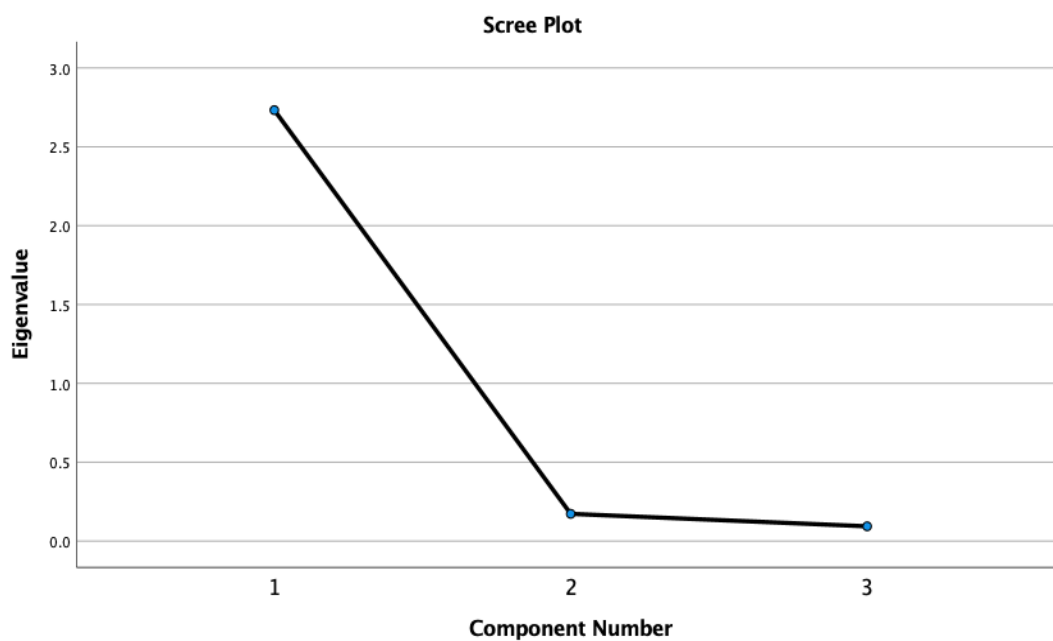
- Tieleman, A. (2019, 11 november). Links wint Spaanse verkiezingen, extreemrechts rukt op: nog meer versnippering. *Trouw*. Geraadpleegd 17 augustus 2021 van <https://www.trouw.nl/nieuws/links-wint-spaanse-verkiezingen-extreemrechts-rukt-op-nog-meer-versnippering~b951bfc0/>
- Van Aelst, P., Strömbäck, J., Aalberg, T., Esser, F., de Vreese, C., Matthes, J., . . . Stanyer, J. (2017). Political communication in a high-choice media environment: a challenge for democracy? *Annals of the International Communication Association*, 41(1), 3-27. doi:10.1080/23808985.2017.1288551
- Van Erkel, P., & Turkenburg, E. (2020). Hoofdstuk 6 Andere standpunten, andere stemmen, ander sentiment? In *De Belgen verheffen hun stem: Een analyse van het stemgedrag op 26 mei 2019*. Louvain-la-Neuve: PUL Presses Universitaires de Louvain.
- Vlaams Parlement. (2019). Uitslagen 2019 (volledig). Geraadpleegd 15 juni 2021 van <https://www.vlaanderenkiest.be/verkiezingen2019/#/parlement/02000>
- Vroey, D. (2021, 20 februari). President Joe Biden zit één maand in het Witte Huis: 6 beslissingen waarmee hij nu al een verschil heeft gemaakt. *VRT Nieuws*. Geraadpleegd 16 april 2021 van <https://www.vrt.be/vrtnws/nl/2021/02/18/president-biden-een-maand-in-het-witte-huis-5-dingen-waarmee-hi/>
- Wagner, M. (2021). Affective polarization in multiparty systems. *Electoral Studies*, 69, 102199. doi:<https://doi.org/10.1016/j.electstud.2020.102199>
- Walgrave, S., & Lefevre, J. (2021). *De Stemming 2021*.
- Webster, S. W., & Abramowitz, A. I. (2017). The Ideological Foundations of Affective Polarization in the U.S. Electorate. *American Politics Research*, 45(4), 621-647. doi:10.1177/1532673x17703132
- Westwood, S. J., Iyengar, S., Walgrave, S., Leonisio, R., Miller, L., & Strijbis, O. (2018). The tie that divides: Cross-national evidence of the primacy of partyism. *European Journal of Political Research*, 57(2), 333-354. doi:<https://doi.org/10.1111/1475-6765.12228>
- Wilson, R.K. & Eckel, C.C. (2011). Trust and social exchange. In J.N. Druckman et al. (eds), *Cambridge handbook of experimental political science*. Cambridge: Cambridge University Press.

8 Bijlagen

Figuur 1: Sterk verdeeld en diep verdeeld / sterk verdeeld en niet diep verdeeld (Bron: Fiorina, Abrams & Pope, 2006)



Figuur 2: Screeplot Politiek Vertrouwen



Tabel 1: PCA voor de variabele Politiek Vertrouwen

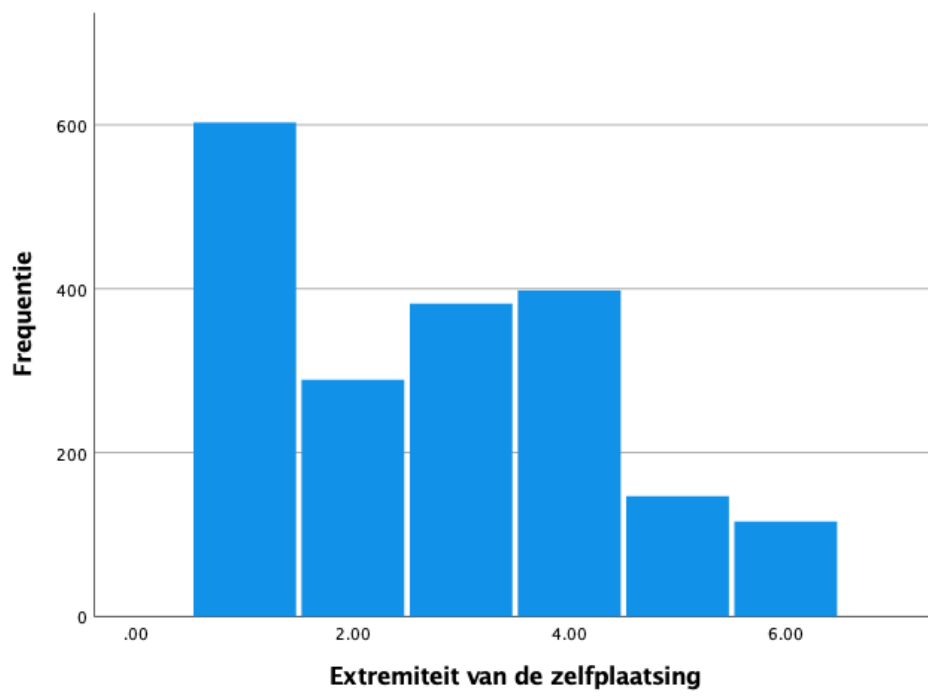
Component Matrix^a

	Component
	1
Pol_Ver_Partijen	.964
Pol_Ver_FedParl	.940
Pol_Ver_Politici	.959

Extraction Method: Principal Component Analysis.^a

a. 1 components extracted.

Figuur 3: Histogram van extremititeit van de zelfplaatsing



Tabel 2: Multicollineariteit tests: VIF waarden voor onafhankelijke variabelen en controlevariabelen

Model	Coëfficiënten ^a	
	Collineariteit Statistiek	
	Tolerantie	VIF
Perceptie afstand eigen positie - partij- aanhangers	.439	2.278
Perceptie van positie partij-aanhangers	.901	1.110
Extremiteit van de zelfplaatsing	.446	2.243
Migratie: waarden	.763	1.311
Belastingen: elektriciteit	.755	1.324
Pensioenen	.733	1.364
Democratie: 50-50 regering	.841	1.189
Ethiek: abortus	.859	1.165
Zelfpositionering LR	.815	1.227

a. Afhankelijke variabele: Affectieve polarisatie

Tabel 3: correlaties van de afhankelijke variabelen en onafhankelijke variabelen met mogelijkheden tot multicollineariteit

		Correlaties					
		Affectieve Polarisatie	Perceptie afstand eigen positie - partij- aanhangers	Perceptie van positie partij- aanhangers	Extremiteit van de zelfplaatsing	Migratie: waarden	Belastingen: elektriciteit
Pearson	Affectieve Polarisatie	1.000	-.010	.115	.116	.030	-.024
Correlatie	Perceptie afstand eigen positie - partij-aanhangers	-.010	1.000	.249	.733	.182	.105
	Perceptie van positie partij- aanhangers	.115	.249	1.000	.211	-.036	.068
	Extremiteit van de zelfplaatsing	.116	.733	.211	1.000	.120	.032
	Migratie: waarden	.030	.182	-.036	.120	1.000	.281
	Belastingen: elektriciteit	-.024	.105	.068	.032	.281	1.000
	Pensioenen	-.025	.093	.050	.070	.280	.436
	Democratie: 50-50 regering	-.003	.158	.043	.155	.237	.240
	Ethiek: abortus	-.017	.130	.031	.107	.249	.232
	Zelfpositionering LR	.176	.229	-.109	.260	.267	-.065
	Sig. (1-tailed)	Affectieve Polarisatie	.	.343	.000	.000	.106
Perceptie afstand eigen positie - partij-aanhangers		.343	.	.000	.000	.000	.000
Perceptie van positie partij- aanhangers		.000	.000	.	.000	.067	.002
Extremiteit van de zelfplaatsing		.000	.000	.000	.	.000	.093
Migratie: waarden		.106	.000	.067	.000	.	.000
Belastingen: elektriciteit		.163	.000	.002	.093	.000	.
Pensioenen		.145	.000	.019	.002	.000	.000
Democratie: 50-50 regering		.448	.000	.038	.000	.000	.000
Ethiek: abortus		.245	.000	.097	.000	.000	.000
Zelfpositionering LR		.000	.000	.000	.000	.000	.003
N	Affectieve Polarisatie	1740	1740	1740	1740	1740	1740
	Perceptie afstand eigen positie - partij-aanhangers	1740	1740	1740	1740	1740	1740
	Perceptie van positie partij- aanhangers	1740	1740	1740	1740	1740	1740
	Extremiteit van de zelfplaatsing	1740	1740	1740	1740	1740	1740
	Migratie: waarden	1740	1740	1740	1740	1740	1740
	Belastingen: elektriciteit	1740	1740	1740	1740	1740	1740
	Pensioenen	1740	1740	1740	1740	1740	1740
	Democratie: 50-50 regering	1740	1740	1740	1740	1740	1740
	Ethiek: abortus	1740	1740	1740	1740	1740	1740
	Zelfpositionering LR	1740	1740	1740	1740	1740	1740

Correlaties

		Democratie: 50-50			Zelfpositionering
		Pensioenen	regering	Ethiek: abortus	LR
Pearson	Affectieve Polarisatie	-.025	-.003	-.017	.176
Correlatie	Perceptie afstand eigen positie - partij-aanhangers	.093	.158	.130	.229
	Perceptie van positie partij-aanhangers	.050	.043	.031	-.109
	Extremiteit van de zelfplaatsing	.070	.155	.107	.260
	Migratie: waarden	.280	.237	.249	.267
	Belastingen: elektriciteit	.436	.240	.232	-.065
	Pensioenen	1.000	.291	.261	-.081
	Democratie: 50-50 regering	.291	1.000	.265	.012
	Ethiek: abortus	.261	.265	1.000	.010
	Zelfpositionering LR	-.081	.012	.010	1.000
Sig. (1-tailed)	Affectieve Polarisatie	.145	.448	.245	.000
	Perceptie afstand eigen positie - partij-aanhangers	.000	.000	.000	.000
	Perceptie van positie partij-aanhangers	.019	.038	.097	.000
	Extremiteit van de zelfplaatsing	.002	.000	.000	.000
	Migratie: waarden	.000	.000	.000	.000
	Belastingen: elektriciteit	.000	.000	.000	.003
	Pensioenen	.	.000	.000	.000
	Democratie: 50-50 regering	.000	.	.000	.304
	Ethiek: abortus	.000	.000	.	.332
	Zelfpositionering LR	.000	.304	.332	.
N	Affectieve Polarisatie	1740	1740	1740	1740
	Perceptie afstand eigen positie - partij-aanhangers	1740	1740	1740	1740
	Perceptie van positie partij-aanhangers	1740	1740	1740	1740
	Extremiteit van de zelfplaatsing	1740	1740	1740	1740
	Migratie: waarden	1740	1740	1740	1740
	Belastingen: elektriciteit	1740	1740	1740	1740
	Pensioenen	1740	1740	1740	1740
	Democratie: 50-50 regering	1740	1740	1740	1740
	Ethiek: abortus	1740	1740	1740	1740
	Zelfpositionering LR	1740	1740	1740	1740

Tabel 4: Vraagstelling van afhankelijke-, onafhankelijke- en controlevariabelen

Variabelenaam	Vraagstelling	Codering
Affectieve polarisatie (golf 2)	Kunt u de thermometer hier beneden gebruiken om aan te geven hoe u denkt over de volgende groepen? <ol style="list-style-type: none"> 1. Aanhangers van CD&V 2. Aanhangers van Groen 3. Aanhangers van N-VA 4. Aanhangers van Open VLD 5. Aanhangers van PvdA 6. Aanhangers van sp.a 7. Aanhangers van Vlaams Belang 	0-10 schaal: 0 = Links; 5 = Centrum; 10 = Rechts
Ideologische polarisatie (golf 2)	In de politiek worden de termen 'links' en 'rechts' vaak gebruikt. Kunt u aangeven waar u de volgende partij-aanhangers, gemiddeld genomen, zou plaatsen op een schaal van 0 tot 10, waarbij 0 'links', 5 'in het centrum' en 10 'rechts' betekent? <ol style="list-style-type: none"> 1. Aanhangers van CD&V 2. Aanhangers van Groen 3. Aanhangers van N-VA 4. Aanhangers van Open VLD 5. Aanhangers van PVDA 6. Aanhangers van sp.a Aanhangers van Vlaams Belang	0-10 schaal: 0 = Links 5 = Centrum 10 = Rechts
Stemkeuze regio Vlaanderen (2019) (golf 2)	Op welke partij stemde u voor het Vlaamse parlement bij de afgelopen regionale verkiezingen van 26 mei 2019?	1 = CD&V 2 = Groen 3 = N-VA 4 = Open VLD 5 = PVDA 6 = sp.a 7 = Vlaams Belang 8 = Andere 9 = Blanco of ongeldig gestemd 10 = Niet gaan stemmen 11 = Mag (nog) niet stemmen 12 = Ik weet het niet meer
Extremiteit issues (golf 1)	Hieronder vindt u enkele stellingen. Kan u voor elk van volgende beleidsvoorstellen aangeven in welke mate u het ermee eens of oneens bent? <ol style="list-style-type: none"> 1. Nieuwkomers moeten eerst slagen voor een examen over de Europese waarden voor ze de Belgische nationaliteit kunnen verwerven. 2. De btw op elektriciteit moet verlaagd worden van 21 naar 6%. 3. Ook na 12 weken zwangerschap moet abortus nog toegestaan worden. bijgehouden. 4. Er moet een minimumpensioen komen van minstens €1500 euro per maand. 5. Er moeten in de regering evenveel mannen als vrouwen zitten. 	1 = Helemaal oneens 2 = Eerder oneens 3 = Eerder eens 4 = Helemaal eens
Sociale media exposure (golf 2)	Hoe frequent heeft u in de afgelopen maand informatie over politiek gezien via elk van de	1 = Nooit

	<p>volgende kanalen? [1 = Nooit; 2 = Minder dan 1 dag per week; 3 = 2-3 dagen per week; 4 = 4-5 dagen per week; 5 = 6-7 dagen per week]</p> <ol style="list-style-type: none"> 1. Televisie 2. Nieuwswebsites 3. Kranten (papieren versie of online) 4. Sociale media 5. Posters van politieke partijen of kandidaten 6. Advertenties van partijen of kandidaten (in pers, sociale media en/of brievenbus) 7. Partijwebsites 	<p>2 = Minder dan 1 dag per week 3 = 2-3 dagen per week 4 = 4-5 dagen per week 5 = 6-7 dagen per week</p>
Geslacht (golf 1)	Wat is uw geslacht?	<ol style="list-style-type: none"> 1. Man 2. Vrouw 3. Anders
Leeftijd (golf 1)	Wat is uw leeftijd?	Min = 18 Max = 110
Opleiding (golf 1)	Wat is uw hoogst behaalde opleidingsniveau?	<ol style="list-style-type: none"> 1. Geen of lager onderwijs 2. Middelbaar onderwijs, niet volledig afgewerkt (lager ASO, BSO of TSO) 3. Middelbaar onderwijs, volledig afgewerkt (ASO, BSO of TSO) 4. Hoger niet-universitair onderwijs 5. Universitair onderwijs
Zelfpositionering LR (golf 1)	In de politiek worden de termen 'links' en 'rechts' vaak gebruikt. Kan u uw eigen opvattingen plaatsen op een schaal van 0 tot 10, waarbij 0 'links', 5 'in het centrum' en 10 'rechts' betekent?	0-10 schaal: 0 = Links 5 = In het centrum 10 = Rechts
Politiek Vertrouwen (golf 1)	Kunt u op een schaal van 0 tot 10 aangeven hoeveel vertrouwen u persoonlijk heeft in elk van de volgende instellingen? <ol style="list-style-type: none"> 1. De politieke partijen 2. Het federale parlement 3. Politici 4. De Europese Unie 	0-10 schaal: 0 = Helemaal geen vertrouwen 10 = Volledig vertrouwen
Politieke interesse (golf 1)	In welke mate heeft u belangstelling voor politiek in het algemeen?	0-10 schaal: 0 = Helemaal geen belangstelling; 10 = Heel veel belangstelling